

Zeitschrift: Das Schweizerische Rote Kreuz
Herausgeber: Schweizerisches Rotes Kreuz
Band: 62 (1953)
Heft: 1

Artikel: Einwanderer sind angekommen
Autor: [s.n.]
DOI: <https://doi.org/10.5169/seals-975703>

Nutzungsbedingungen

Die ETH-Bibliothek ist die Anbieterin der digitalisierten Zeitschriften. Sie besitzt keine Urheberrechte an den Zeitschriften und ist nicht verantwortlich für deren Inhalte. Die Rechte liegen in der Regel bei den Herausgebern beziehungsweise den externen Rechteinhabern. [Siehe Rechtliche Hinweise.](#)

Conditions d'utilisation

L'ETH Library est le fournisseur des revues numérisées. Elle ne détient aucun droit d'auteur sur les revues et n'est pas responsable de leur contenu. En règle générale, les droits sont détenus par les éditeurs ou les détenteurs de droits externes. [Voir Informations légales.](#)

Terms of use

The ETH Library is the provider of the digitised journals. It does not own any copyrights to the journals and is not responsible for their content. The rights usually lie with the publishers or the external rights holders. [See Legal notice.](#)

Download PDF: 14.03.2025

ETH-Bibliothek Zürich, E-Periodica, <https://www.e-periodica.ch>



Ankunft von Einwanderern an Bord der «Negbah» im Hafen von Haifa. Die Ambulanzen des Roten Davidsterns (Roten Kreuzes) von Israel stehen bereit, um die Kranken und Invaliden in ein Krankenhaus zu bringen.

Verteilung des Mittagessens in einem Auffanglager für Neueingewanderte.



EINWANDERER SIND ANGEKOMMEN

Nach Ankunft der Einwanderer in Haifa, Israel, werden sie für einige Tage in ein Auffanglager gebracht, wo sie Unterkunft und Verpflegung erhalten und wo die ärztlichen Untersuchungen und alle

administrativen Arbeiten vorgenommen werden können. Die genaue ärztliche Untersuchung der Neueinwanderer hat zwei Ziele: einmal die Feststellung von schleichenden Krankheiten im An-

Dieses Bild veranschaulicht besonders gut den Uebergang vom Provisorischen zum Dauernden in einer Neusiedlung für Eingewanderte. Es zeigt Farradiyah in Galiläa mit den Wellblechhütten des Maabarah, des Uebergangslagers, im Vordergrund und mit den ersten Häusern aus dauerndem Material im Hintergrund: ein interessanter Uebergang zur dauernden Siedlung.



fangsstadium und Zuweisung des Kranken in Verhältnisse, wo er gesunden kann, dann aber auch die Absonderung von Fällen mit ansteckender Krankheit, um das Ausbrechen von Epidemien zu vermeiden. Ganz besondere Beachtung wird der Tuberkulose und den Geschlechtskrankheiten geschenkt.

Je nach Beruf und Arbeitsmöglichkeit werden die Neueinwanderer mit ihren Familien in ein Uebergangslager gebracht, die in der Nähe von

Arbeitsstätten liegen, wo die Arbeitsfähigen der Familie sofort Arbeit finden können. Zuerst bewohnt jede Familie vorübergehend eine kleine Hütte aus Wellblech oder Brettern. Ist dauernde Arbeit möglich, wird dem Einwanderer Land und Material zum Bau eines dauerhaften Hauses zur Verfügung gestellt. So wächst aus einem Uebergangslager nach und nach eine Dauersiedlung, so entsteht im ganzen Land allmählich Siedlung nach Siedlung.

Fotos:
Presseabteilung des
Staates Israel

Neueinwanderer bauen sich ihre bleibenden Häuser in Kissalon im Korridor von Jerusalem; denn hier haben sie Arbeit und damit die Voraussetzung gefunden, den Unterhalt für sich und die Familie selbst zu verdienen.





Bild links: Solch unfruchtbares, seit Jahrhunderten verlassenes Land in Israel verwandeln Män- und Frauen in zäher und hingebender Arbeit zu fruchttragenden Gäss und Feldern, zu wahren Oasen grünender, blühender Lebens inmitten eines Meeres von Sand. Es ist ein Wunder schöpferischen Willens, diese jungen Menschen von weither geführt hat, um hier die rauhen Pfizen der Erde zu erfüllen, getrieben von einer tiefen Sehnsucht, den Kern jenen Schutz zu geben, den ihre Väter nicht gefunden haben. Junge Läder beginnen den Hügel zu bedecken, zu Hunderten, Tausenden, zu Millionen werden Bäume gepflanzt, neue Brunnen werden gegraben, Wüstentungen gelegt, Siedlungen entstehen, wachsen an, dehnen sich aus, wohn Heimat. — Foto Jakob Rosner, aus «A Palestine Picture Books», Schöen Books Inc. New York.

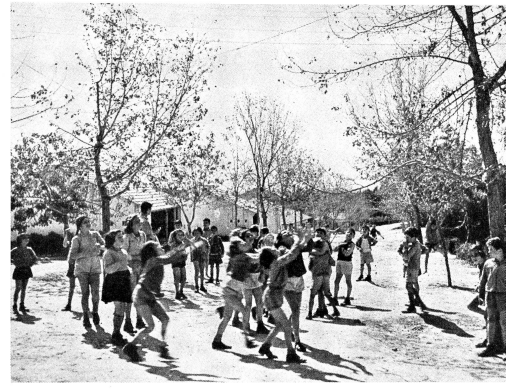


Bild rechts: Kinder und Bäume wachsen in den Kibbutzim, den Siedlungen, gemeinsam auf und beide bedeuten Zukunft. Beide werden hier in diesem neugeschafften Stück Erde verwurzelt sein; sie bedeutet ihnen Heimat. In dieses Heimgefühl, das der heranwachsenden Jugend der Kibbutzim selbstverständlich ist, mussten sich die Eltern, in ihrer eigenen Jugend noch in alle Win zerstreut, erst hineinleben. — Foto Cooke, aus «This is Israel», von J. Stone, Bant und Gaer Verlag, New York.

Bild rechts unten: Im Schatten der Bäume finden sich alle, die auf dem Feldarbeit haben, zu Labung und Rast zusammen; sie seit längerer Zeit angesiedelte Juden, Araber und Neueingewanderte. Sie und ihre Familien leben von Boden, den die Pioniere urbar gemacht und den man gemeinsam bearbeitet und die Ernten einbringt. — Foto George Pickous, New York.



Am Rande eines Weinbergs in Israel. Geduldig warten die Kamelle, bis sie mit der Traubenernte des Tages beladen werden. Die schönsten Trauben werden für den Versand in Kisten verpackt. Der Wüstensand reicht bis an den Weinberg heran. Jahr für Jahr wird ihm ein Stück entrissen. Die eintönig gelbe Landschaft verwandelt sich in heiteres Grün. — Foto George Pickous, New York.

Wie die Förster schwache Jungbäume in Schutz und Schatten kraftvoller Grossbäume pflanzen, so sind die Wellblechhütten der Uebergangsstage für Neueingewanderte in die Nähe lebensstarker Siedlungen aufgestellt worden, mit deren Hilfe und Arbeitsmöglichkeiten sie sich langsam zu einer neuen Siedlung entwickeln können. Damit ist den Altansiedlungen eine neue und verantwortungreiche Aufgabe erwachsen. — Foto Elio Katzenstein, Zürich.

