

Zeitschrift: La Croix-Rouge suisse : revue mensuelle des Samaritains suisses : soins des malades et hygiène populaire

Herausgeber: Comité central de la Croix-Rouge

Band: 28 (1920)

Heft: 12

Artikel: Lutte contre le typhus pétéchial en Pologne

Autor: [s.n.]

DOI: <https://doi.org/10.5169/seals-549095>

Nutzungsbedingungen

Die ETH-Bibliothek ist die Anbieterin der digitalisierten Zeitschriften. Sie besitzt keine Urheberrechte an den Zeitschriften und ist nicht verantwortlich für deren Inhalte. Die Rechte liegen in der Regel bei den Herausgebern beziehungsweise den externen Rechteinhabern. [Siehe Rechtliche Hinweise.](#)

Conditions d'utilisation

L'ETH Library est le fournisseur des revues numérisées. Elle ne détient aucun droit d'auteur sur les revues et n'est pas responsable de leur contenu. En règle générale, les droits sont détenus par les éditeurs ou les détenteurs de droits externes. [Voir Informations légales.](#)

Terms of use

The ETH Library is the provider of the digitised journals. It does not own any copyrights to the journals and is not responsible for their content. The rights usually lie with the publishers or the external rights holders. [See Legal notice.](#)

Download PDF: 30.03.2025

ETH-Bibliothek Zürich, E-Periodica, <https://www.e-periodica.ch>

tructions du Secrétariat général dans le dernier numéro de la „Croix-Rouge suisse”.

La vente des cartes par les enfants des écoles devant avoir lieu dans la semaine du 10 au 17 janvier 1921, les sections feront bien de s'entendre dès maintenant avec les commissions scolaires et les membres du corps enseignant, chargés de la distribution des cartes aux enfants.

La collecte en faveur de la Croix-Rouge suisse et du Comité international de la Croix-Rouge aura lieu dans le courant de la première semaine de février. De grandes affiches parviendront sous peu aux sections qui auront à les faire placarder. Des affiches de dimension plus restreinte sont prévues pour les petites localités et les postes de collecte. Les sections feront bien de les demander sans retard au Secrétariat général de la Croix-Rouge à Berne.

Tout ce matériel est fourni gratuitement.

Nous comptons que les sections et les sous-sections de la Croix-Rouge suisse feront un sérieux effort dans la Suisse romande, afin de quintupler ou de décupler le nombre de leurs adhérents, d'augmenter ainsi dans une notable proportion leurs ressources annuelles, et d'intéresser la population à l'œuvre née sur notre sol!

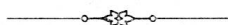
Nous recommandons aussi la collecte nationale de février à l'intérêt de tous ceux qui ont à cœur de rendre la Croix-Rouge suisse forte, active et bienfaisante, car les tâches sont multiples et l'argent manque!

Ne soyons pas somnolents! Veillons aux intérêts de notre belle œuvre humanitaire!

Tous debout pour la Croix-Rouge!

Le sous-secrétaire romand:

Dr. C. DE MARVAL.



Lutte contre le typhus pétéchiâl en Pologne

Grâce à l'obligeance du Service de propagande de la Ligue des Croix-Rouges, nous pouvons mettre sous les yeux de nos lecteurs quelques clichés concernant la défense contre le typhus en Pologne.

C'est la Croix-Rouge suédoise dont on voit ici l'activité bienfaisante.

Les photographies reproduites donnent une idée du travail qu'accomplit journellement un personnel dévoué et courageux. Les efforts se concentrent spécialement contre le typhus, dont la terrible épidé-

mie est devenue un danger pour toute l'Europe. La lutte antityphique comprend avant tout la destruction systématique du pou, vecteur de la maladie. Toute personne entrant à l'ambulance est soigneusement épouillée.

La formation sanitaire suédoise ne se contente pas de combattre l'ennemi quand il vient à elle; elle a organisé une équipe mobile de désinfection pour aller le déloger dans son repaire favori: l'habitat misérable des villes et villages.



L'équipe mobile de désinfection

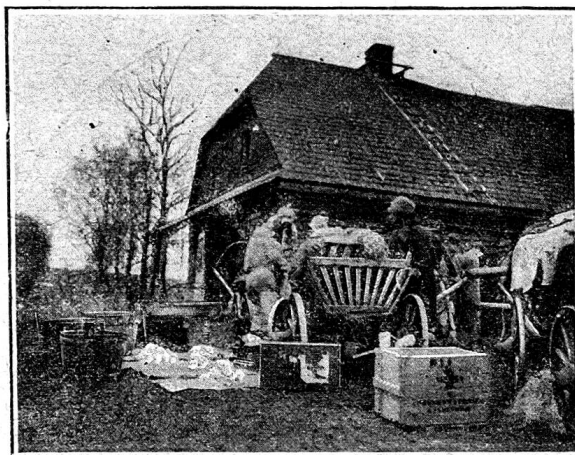
L'équipe mobile comprend, outre son personnel spécial, tout le matériel nécessaire. Il est arrivé que l'équipe transporte des milliers de kilos de désinfectants, car il ne s'agit plus seulement ici de la désinfection des personnes et des vêtements, il faut aussi s'attaquer aux maisons et ob-

tenir pour cela leur évacuation temporaire.

Les difficultés ne manquent pas, car souvent le public ne comprend pas son intérêt et se montre hostile. Néanmoins presque partout l'équipe est parvenue à ses fins.



En attendant l'admission à l'ambulance



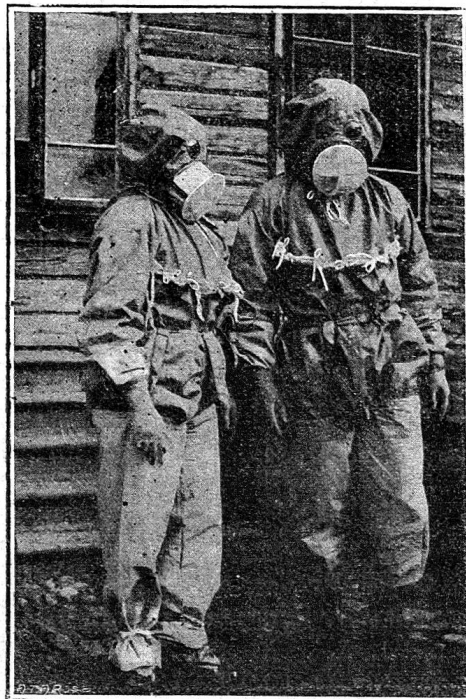
Déchargement du matériel

Pendant le travail, le personnel emploie un costume de protection, destiné à empêcher les poux de se glisser dans les

vêtements et d'arriver jusqu'à la peau; il est complété par un masque et des gants en caoutchouc.



Coupe de cheveux obligatoire faite par des infirmières



Costumes de protection des désinfecteurs (masques, gants de caoutchouc et sur-vêtements)

Par sa double action, — à l'ambulance même et à l'extérieur grâce à son équipe mobile — la formation sanitaire de la Croix-Rouge suédoise en Pologne accom-

plit une œuvre remarquable, digne de tous les éloges.

(Tiré du *Bulletin des Liges de la Croix-Rouge*, n° 1, octobre 1920.)