

Zeitschrift: La Croix-Rouge suisse : revue mensuelle des Samaritains suisses : soins des malades et hygiène populaire

Herausgeber: Comité central de la Croix-Rouge

Band: 31 (1923)

Heft: 2

Rubrik: Alliance des gardes-malades, section de Neuchâtel : fête de Noël

Nutzungsbedingungen

Die ETH-Bibliothek ist die Anbieterin der digitalisierten Zeitschriften. Sie besitzt keine Urheberrechte an den Zeitschriften und ist nicht verantwortlich für deren Inhalte. Die Rechte liegen in der Regel bei den Herausgebern beziehungsweise den externen Rechteinhabern. [Siehe Rechtliche Hinweise.](#)

Conditions d'utilisation

L'ETH Library est le fournisseur des revues numérisées. Elle ne détient aucun droit d'auteur sur les revues et n'est pas responsable de leur contenu. En règle générale, les droits sont détenus par les éditeurs ou les détenteurs de droits externes. [Voir Informations légales.](#)

Terms of use

The ETH Library is the provider of the digitised journals. It does not own any copyrights to the journals and is not responsible for their content. The rights usually lie with the publishers or the external rights holders. [See Legal notice.](#)

Download PDF: 02.04.2025

ETH-Bibliothek Zürich, E-Periodica, <https://www.e-periodica.ch>

seau. Que diraient nos lessiveuses suisses d'un tel état de choses?

J'espère que nous recevrons de l'étoffe pour confectionner des vêtements d'hôpital; les chemises chaudes font défaut.

Mes petits malades âgés de 3 à 16 ans sont heureux quand nous pouvons les habiller, mais nous avons peu d'habits. (Le grand envoi d'habits usagés n'était pas encore arrivé à ce moment. *Réd.*)



Cours pour moniteurs et monitrices samaritains à Neuchâtel

Un cours de moniteurs-samaritains aura lieu à Neuchâtel sous la direction du D^r de Marval, dans la semaine du 5 au 10 mars.

Les participants seront logés et nourris aux frais de la caisse centrale de l'Alliance suisse des samaritains qui prend aussi à sa charge les dépenses occasionnées par le personnel d'instruction. Les sections qui inscrivent des participants doivent adresser une finance de cours de fr. 10 pour chaque participant au compte de chèques postaux V. B. Olten, N° 169 (Secrétariat général de l'Alliance suisse des samaritains).

Ne peuvent prendre part à ce cours que des samaritains et des samaritaines capables et possédant réellement des dons pédagogiques. Ils s'efforceront d'arriver à Neuchâtel bien préparés et après avoir répété toute la matière qui leur a déjà été enseignée aux cours qu'ils ont suivis.

Les sociétés de samaritains qui désirent avoir de nouvelles forces comme moniteurs ou monitrices voudront bien adresser les inscriptions au secrétariat soussigné, au plus tard jusqu'au 15 février 1923. En règle générale, une section ne peut envoyer qu'un seul participant.

Olten, janvier 1923.

Le secrétaire général de l'Alliance suisse des samaritains,
A. RAUBER.



Alliance des gardes-malades, section de Neuchâtel Fête de Noël

Notre fête de Noël a de nouveau réuni un nombre très réjouissant de gardes, qui toutes avaient fait provision de gaieté et de bonne humeur et se faisaient d'avance un plaisir d'y assister.

Nous nous sentions véritablement « en famille » dans ce foyer si chaud, illuminé par un brillant sapin de Noël où sœurs Maria et Mina nous préparent chaque année une si joyeuse fête; comme toujours,

elles se sont dépensées sans compter pour que nous emportions toutes un radieux souvenir de notre Noël.

Nous avons entendu pour commencer une très belle cantate exécutée par quelques sœurs, puis M. le pasteur Lequin, après la lecture du message de Noël, nous a rappelé combien notre tâche est belle malgré ses difficultés, puisque nous avons le privilège d'apporter à ceux qui souff-

frent, parfois un peu de soulagement, souvent l'affection et le réconfort moral dont ils ont si grand besoin.

Notre devise doit être: Aimer quand même, lorsque nous ne récoltons pas ce que nous avons semé, que le devoir est difficile parce que nous avons à faire à des ingrats ou à des malades peu commodes; souvenons-nous que Noël est la fête de l'amour, et si nous l'avons vraiment compris, ce nous sera une joie d'en répandre beaucoup autour de nous.

C'était vraiment bon d'être si nombreuses et si unies dans un même sentiment d'affection mutuelle; aussi chacune de nous est retournée à son travail avec plus de courage, reconnaissante de ce

qu'à côté des ronces, il nous est donné de cueillir parfois quelques fleurs sur le chemin.

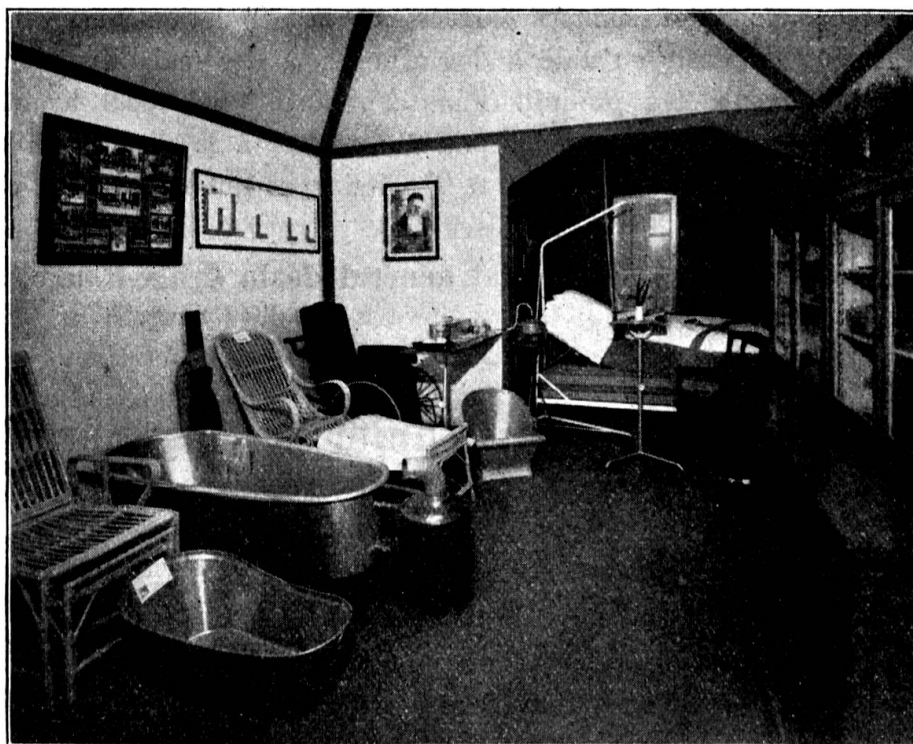
Après la traditionnelle tasse de thé qui délia toutes les langues, l'heure toujours un peu mélancolique de la séparation a sonné, beaucoup trop vite à notre gré; un cordial merci à nos sœurs qui nous ont procuré ces belles heures de détente et de plaisir.

Je voudrais en terminant que notre journal portât à toutes nos collègues, au près et au loin qui n'ont pas eu le privilège d'être des nôtres mercredi, une pensée d'affection et nos vœux bien sincères pour la nouvelle année.

C. M.

Magasins de mobilier pour malades

La création de magasins de mobilier sanitaire est une des activités de nos sections rapprochées se groupent pour organiser un de ces dépôts en commun.



tions de la Croix-Rouge ou des sociétés de samaritains. Parfois plusieurs localités

Les familles qui peuvent payer une petite location des objets réquisitionnés