

Zeitschrift: La Croix-Rouge suisse
Herausgeber: La Croix-Rouge suisse
Band: 91 (1982)
Heft: 1

Anhang: Contact : Bulletin d'information de la Croix-Rouge Suisse

Nutzungsbedingungen

Die ETH-Bibliothek ist die Anbieterin der digitalisierten Zeitschriften. Sie besitzt keine Urheberrechte an den Zeitschriften und ist nicht verantwortlich für deren Inhalte. Die Rechte liegen in der Regel bei den Herausgebern beziehungsweise den externen Rechteinhabern. [Siehe Rechtliche Hinweise.](#)

Conditions d'utilisation

L'ETH Library est le fournisseur des revues numérisées. Elle ne détient aucun droit d'auteur sur les revues et n'est pas responsable de leur contenu. En règle générale, les droits sont détenus par les éditeurs ou les détenteurs de droits externes. [Voir Informations légales.](#)

Terms of use

The ETH Library is the provider of the digitised journals. It does not own any copyrights to the journals and is not responsible for their content. The rights usually lie with the publishers or the external rights holders. [See Legal notice.](#)

Download PDF: 01.04.2025

ETH-Bibliothek Zürich, E-Periodica, <https://www.e-periodica.ch>

CONTACT

Bulletin d'information de la Croix-Rouge Suisse

15 janvier 1982

Numéro 95

La Croix-Rouge suisse – hier, aujourd'hui, demain

À l'échelle nationale

La formation professionnelle en chiffres

Chiffre record atteint en 1980 avec 3263 diplômes et certificats de capacité délivrés par les 124 écoles de personnel infirmier et paramédical reconnues par la CRS!

Le nombre des candidats aux sept professions soignantes, médico-techniques et médico-thérapeutiques que la CRS réglemente, surveille et encourage a pour ainsi dire triplé au cours des vingt dernières années. Cette progression réjouissante est indispensable au bon fonctionnement de nos hôpitaux et de nos homes, mais le problème que représente la pénurie de personnel – dont les raisons sont multiples – n'est pas résolu pour autant.

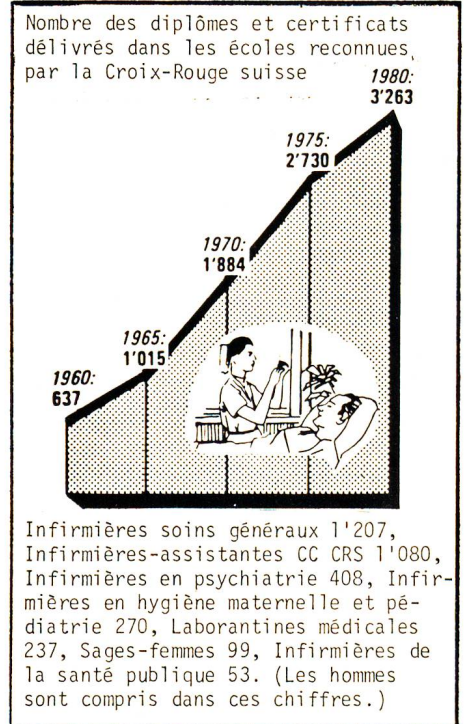
Il est frappant de constater que de nombreuses titulaires d'une profession soignante ou paramédicale avaient précédemment appris un autre métier. Bon nombre d'infirmières, par exemple, étaient au préalable engagées dans le secteur commercial ou exerçaient la

profession d'aide de médecin, de dentiste ou de pharmacie. Bien des infirmières et infirmiers en psychiatrie étaient auparavant actifs dans le secteur technique ou artisanal.

En 1980, la proportion des candidats masculins (265) a accusé un léger recul (= 8%). L'amélioration de la conjoncture économique n'est certainement pas étrangère à cette situation. Pendant les années de récession, les professions soignantes, garantie d'un emploi sûr, ont attiré un nombre accru de candidats masculins.

Autre point positif: le nombre des élèves qui ne terminent pas leur formation diminue d'année en année.

Actuellement, la CRS réglemente et surveille – sur mandat des cantons – la formation des infirmières et infirmiers en soins généraux, en psychiatrie et en hygiène maternelle et pédiatrie, des infirmières et infirmiers-assistants CC CRS, des laborantines médicales, des sages-femmes et des infirmières de santé publique.



Information sur les professions de la santé

Les responsables des bureaux d'information sur les professions de la santé dépendant des sections de la CRS ont, depuis sept ans, coutume de se réunir deux fois par année pour faire le point. Généralement, ces rencontres ont lieu à Berne, au siège de l'organisation centrale de la CRS.

Rompant avec l'habitude, les organisateurs ont choisi Iséables VS comme lieu de la dernière réunion qui eut lieu les 1^{er} et 2 octobre 1981. Après avoir visité le centre médico-social de Saxon, les participants eurent la possibilité de traiter divers problèmes touchant l'information des jeunes en général et des écoliers en particulier. La tâche des bureaux d'information sur les professions de la santé n'est pas immuable et doit être adaptée au vu de l'évolution générale.



Faire mieux connaître le Service de la Croix-Rouge: les pharmaciens offrent leur bons offices

Dans notre dernière édition, nous faisons état des besoins du Service de la Croix-Rouge, qui devrait voir les rangs de ses effectifs augmenter sensiblement. Nous signalions aussi la parution d'une nouvelle brochure d'information très attrayante.

Soutenant les efforts fournis par la CRS en vue de recruter des jeunes femmes et des jeunes filles prêtes à collaborer au besoin au service sanitaire de l'armée, 280 pharmacies de toute la Suisse participeront, en janvier et février 1982, à une campagne nationale d'information et de propagande en faveur du Service de la Croix-Rouge, cela en distribuant du matériel publicitaire à leurs clients. Une aide très appréciée!

Les ergothérapeutes de la CRS se réunissent à Neuchâtel

Les ergothérapeutes professionnelles – une quarantaine environ – qui assurent l'exploitation des quelque vingt centres d'ergothérapie ambulatoire dépendant des sections de la CRS ont, comme chaque année, été convoquées à une rencontre nationale: l'occasion d'échanger leurs expériences, de discuter leurs problèmes, de se tenir informées. La rencontre 1981 s'est déroulée le 29 octobre, à Neuchâtel, au siège tout récemment rénové de la section locale de la CRS (voir ci-dessous) qui, désormais, abrite aussi le service d'ergothérapie.

Au programme:

- la diversité des tarifs appliqués par les organisations partenaires;
- la création de matériel publicitaire (prospectus, documentation de presse, etc.);
- la simplification de la statistique annuelle;
- le programme de la rencontre 1982.

A l'échelle régionale



L'immeuble de l'avenue du 1^{er}-Mars No 2a, à Neuchâtel, propriété de la section Croix-Rouge locale, à laquelle il fut légué en 1906 par une généreuse famille neuchâteloise.



Le centre d'ergothérapie ambulatoire de la Croix-Rouge neuchâteloise a pris possession de ses nouveaux locaux, au 2a de l'avenue du 1^{er}-Mars. Cet élévateur pour chaise roulante permet aux patients de surmonter le handicap des quelques marches reliant l'entrée au rez-de-chaussée.

Neuchâtel, Vignoble et Val-de-Ruz

La Croix-Rouge a fait peau neuve

Comme annoncé dans *Contact* No 92, tous les services de la section Croix-Rouge de Neuchâtel, Vignoble et Val-de-Ruz sont désormais regroupés sous le même toit:

- le secrétariat permanent de la section
- le bureau d'information sur les professions de la santé
- le centre d'ergothérapie ambulatoire
- le vestiaire Croix-Rouge
- le centre de transfusion de sang CRS

Services auxquels s'ajoutent deux autres organismes d'utilité publique:

- le Service d'aide familiale du littoral neuchâtelois
 - l'Office régional de réadaptation professionnelle de l'AI
- L'inauguration officielle du nouveau siège a eu lieu le 2 octobre 1981: une date importante dans l'histoire de la section de Neuchâtel, Vignoble et Val-de-Ruz dont les activités ne cessent de prendre de l'extension.

Fribourg

« Venez passer une journée avec nous »

150 personnes âgées et handicapées ont répondu au mois d'octobre de l'an dernier à cette invitation de la section fribourgeoise de la CRS et ont pu vivre ainsi une merveilleuse journée dans le très beau chalet des Gros-Prarays-sur-Marsens. En fait, il y eut trois journées dont le but était de permettre aux participants de faire des connaissances, de vivre quelques heures « en famille », de faire provision de souvenirs. L'animation était assurée par une vingtaine de collaboratrices et d'aides bénévoles de la section. Au programme: des jeux, du bricolage, un loto et même la possibilité de compléter sa garde-robe d'hiver moyennant 3 à 5 francs. Vu le succès de son initiative, la section fribourgeoise organisera de nouvelles « Journées » ce printemps déjà.



Morges

Plus de 500 kilos!

La collecte annuelle de médicaments organisée depuis 1978 par la section Croix-Rouge locale fait désormais partie des traditions morgiennes. La dernière récolte a eu lieu le 11 octobre 1981. Elle a permis de réunir en une seule matinée une demi-tonne de « marchandises » qui a été livrée au service des médicaments de la section de Lausanne où ils seront triés et emballés en prévision de leur expédition vers des pays du tiers monde.

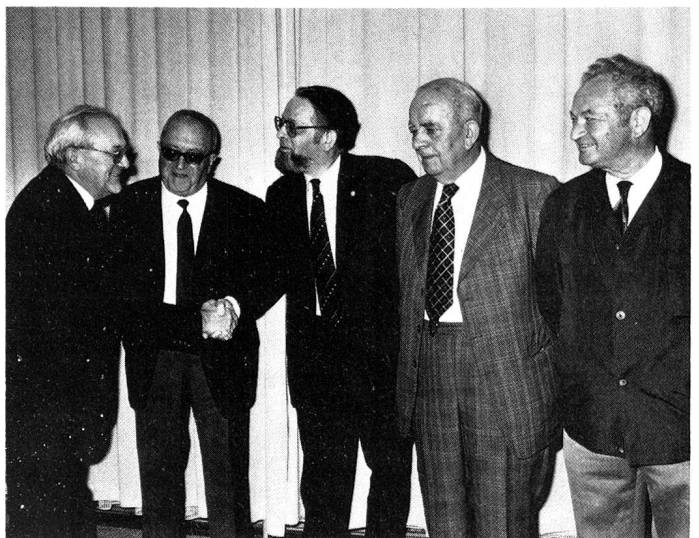
Lors de sa dernière opération de ramassage, la section morgienne proposait aux passants, à titre d'innovation, de prendre leur tension en même temps que leurs médicaments, cela moyennant une contribution de 2 francs. Un apport de fonds bienvenu dans la caisse de la section!

Lausanne

La fête des donneurs de sang!

Ainsi qu'elle le fait désormais chaque année, la section de Lausanne de la CRS récompensait et honorait récemment – c'était le 16 octobre 1981 – ceux de ses donneurs ayant offert 50 ou 100 fois de leur sang.

Sur notre photo, de g. à dr. avec le Dr B. Wuilleret: MM. H. Borgeaud, R. Decollogny, D. Ogiz et E. Zahnd. Il manquait une donneuse, M^{me} M. Vauthey. Manifestation à la fois chaleureuse et fraternelle qui réunissait quelque 300 « fidèles » venus de tout le canton de Vaud pour participer à « leur fête » et recevoir un souvenir fort apprécié. On a pu constater combien les relations entre ces donneurs et « leur » centre sont étroites. Mais il faut relever aussi – et ceci explique sans doute cela – que la quasi-totalité du personnel du centre, du directeur au manutentionnaire, participaient avec la même joie apparente à cette fête de famille. En fin de manifestation, durant 45 minutes, le médecin-directeur s'employa avec infiniment de bonhomie à répondre à de multiples questions. D'autre part, l'un des donneurs, M. Decollo-



gny, de Vevey, donna son point de vue, non sans humour, sur le fonctionnement du centre et se fit l'interprète de tous les donneurs pour remercier tous ceux qui animent le Centre vaudois de transfusion de sang de la Croix-Rouge suisse.

En faveur de personnes âgées, malades et handicapées

A titre de prestation nouvelle, la section d'Aarau de la CRS offre désormais aux communes de son rayon – et cela à titre d'essai pour une période de six mois – la possibilité de faire appel à des bénévoles prêts à soulager pendant quelques heures les personnes ayant la charge permanente d'un vieillard, d'un malade ou d'un handicapé.

Ces interventions des assistantes bénévoles Croix-Rouge complètent les activités – types que ces dernières accomplissent généralement: visites, transports automobiles, etc.



Croix-Rouge Jeunesse



A l'échelle internationale

Selon les instructions de l'Office fédéral de police, ces centres provisoires d'hébergement devaient se trouver dans les cantons de Genève, Vaud et Fribourg.

Le séjour des réfugiés dans les centres provisoires d'hébergement s'étendra sur six mois environ. Durant cette période, à l'issue de laquelle on espère qu'ils jouiront de l'asile définitif, il s'agira notamment de leur trouver des emplois et de leur donner des cours de langues, à l'instar de ce qui se fait depuis 2 ans en faveur des réfugiés d'Indochine.

Notre prochaine édition contiendra plus de détails au sujet de cette nouvelle tâche de la CRS.

Des crêpes, des jus de fruits, des émaux...

La Croix-Rouge genevoise, l'Association cantonale des Samaritains et la Ligue genevoise contre le cancer ont coutume de se présenter en commun au public dans le cadre du Salon des arts ménagers, dont le dernier s'est tenu à Genève du 28 octobre au 8 novembre 1981, au Palais des Expositions. Cette année – c'était là une première – le stand était animé par la Croix-Rouge Jeunesse de Suisse romande. Dans le dessein de récolter des fonds pour les prochains Camps d'Amitié qu'elle projette de mettre sur pied en été 1982, la Croix-Rouge Jeunesse offrait au public des crêpes, des jus de fruits et des émaux préparés et fabriqués sous ses yeux par de jeunes volontaires.

Accueil de réfugiés: 6 centres provisoires d'hébergement installés en l'espace de quelques semaines

A la fin d'octobre 1981, l'Office fédéral de police demandait à la CRS de préparer des centres provisoires d'hébergement pour quelque 400 réfugiés – en majorité des Africains et des Américains du Sud – arrivés en Suisse ces derniers mois et séjournant dans le canton de Genève en attendant d'obtenir le droit d'asile définitif.

La CRS ne disposait que de quatre semaines pour préparer un premier centre en mesure d'accueillir 60 à 80 personnes, alors que les autres devaient être prêts pour la fin de l'année.

Il convenait de trouver simultanément des locaux adéquats et du personnel d'assistance et de prévoir toute l'infrastructure nécessaire. La mise en place d'un tel dispositif d'accueil nécessite la collaboration de plusieurs secteurs et services de l'organisation centrale.

*
Photos: «Le Nouvelliste», Sion; «FAN», Neuchâtel; «24-Heures», Lausanne; CRS L. Colombo; sections CRS Morges, Aarau, Fribourg; F. Martin, Genève.

Paraît 8 fois par an – Rédaction: CRS, Rainmattstrasse 10, 3001 Berne, téléphone 031 66 71 11.