

Zeitschrift: Les intérêts de nos régions : bulletin de l'Association pour la défense des intérêts jurassiens

Herausgeber: Association pour la défense des intérêts jurassiens

Band: 68 (1997)

Heft: 2

Artikel: Les Journées du karst de l'Arc jurassien : des Scientifiques à la rencontre des amoureux du Jura

Autor: [s.n.]

DOI: <https://doi.org/10.5169/seals-824310>

Nutzungsbedingungen

Die ETH-Bibliothek ist die Anbieterin der digitalisierten Zeitschriften. Sie besitzt keine Urheberrechte an den Zeitschriften und ist nicht verantwortlich für deren Inhalte. Die Rechte liegen in der Regel bei den Herausgebern beziehungsweise den externen Rechteinhabern. [Siehe Rechtliche Hinweise.](#)

Conditions d'utilisation

L'ETH Library est le fournisseur des revues numérisées. Elle ne détient aucun droit d'auteur sur les revues et n'est pas responsable de leur contenu. En règle générale, les droits sont détenus par les éditeurs ou les détenteurs de droits externes. [Voir Informations légales.](#)

Terms of use

The ETH Library is the provider of the digitised journals. It does not own any copyrights to the journals and is not responsible for their content. The rights usually lie with the publishers or the external rights holders. [See Legal notice.](#)

Download PDF: 02.04.2025

ETH-Bibliothek Zürich, E-Periodica, <https://www.e-periodica.ch>

Les Journées du karst de l'Arc jurassien :

des Scientifiques à la rencontre des amoureux du Jura

Les conférences et excursions de ces trois journées (12 au 14 août) sont dédiées à notre Jura. Les matinées seront consacrées aux conférences, les après-midi à des excursions ou à des visites commentées des diverses expositions du Congrès. Deux excursions principales auront lieu le mercredi 13 août pendant toute la journée. L'accès aux conférences est ouvert au public (billet d'entrée à 15.-, 10.- pour AVS et étudiants, qui peut être acheté sur place). L'inscription aux excursions se fait à l'aide du bulletin *ad hoc*.

Mardi 12 août
8h30 - 12h30

Conférence «Géotopes karstiques dans l'Arc jurassien»

par Michel Monbaron, prof. à l'Institut de Géographie de l'Université de Fribourg.
Comme les biotopes, les géotopes constituent des éléments du patrimoine naturel, associé de plus en plus au patrimoine culturel dans une perspective de gestion globale de l'environnement. Cependant, leur inventaire ainsi que des bases légales les concernant en sont au tout début. L'Arc jurassien, caractérisé par le karst, milieu très fragile, est particulièrement concerné. Promouvoir et défendre les géotopes, c'est appeler à une prise de conscience du public à propos des dangers que court le milieu abiotique face aux agressions de plus en plus vives dont il fait l'objet.

Conférence «Cavernes préhistoriques de l'Arc jurassien»

par Michel Egloff, prof. à l'Université et archéologue cantonal, Neuchâtel.
Le karst jurassien a offert à l'homme des abris habitables aussi bien à l'entrée des grottes que sous les surplombs dominant les cours d'eau. Un témoignage humain de plus de 350 000 ans, prémices d'autres découvertes possibles, provient de Verganne (Baumeles-Dames). Le patrimoine culturel de l'Arc jurassien naît à travers les différentes périodes de la préhistoire: le Moustérien avec l'homme de Néandertal, comme Cotencher (Neuchâtel); le Magdalénien avec l'homme de Cro-Magnon, comme le Bichon (La Chaux-de-Fonds), Arlay (Lons-le-Saunier), Thayngen (Schaffhouse) mais encore de nombreux sites du Mésolithique au Moyen Age.



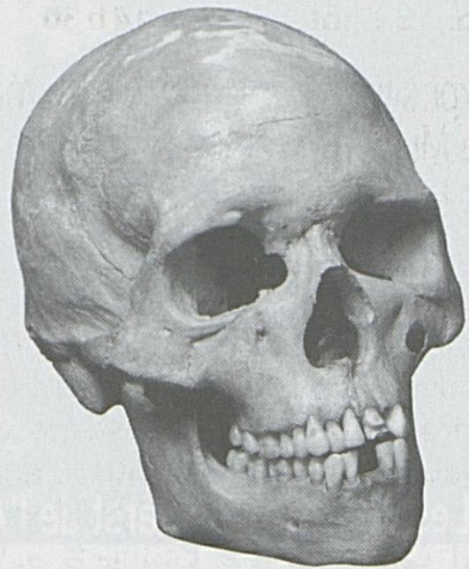
Mardi 12 août
8h30 - 12h30

Conférence

«L'aven de Romain-la-Roche, un site paléontologique d'importance européenne»

par Patrick Paupe, archéologue à Valentigney, Doubs, France.

Le site de Romain-la-Roche, à une dizaine de kilomètres au nord de Baume-les-Dames, se présente comme une imposante fissure dans le calcaire du Jurassique moyen. Un remplissage de 11 m de hauteur permet de comprendre une phase d'environ 150 000 ans. En effet, cette fissure a servi de piège naturel pour de nombreuses espèces animales, spécialement les grands mammifères comme le mammoth. Elle fut aussi utilisée comme abri par l'homme de Néandertal et aussi comme tanière pour les carnivores, tels que les lions et les ours.



Conférence «L'écosystème aquatique karstique»

par Pascal Moeschler, chargé de recherche au Muséum d'Histoire Naturelle, Genève. Avec les grands fonds marins, les eaux souterraines constituent l'un des milieux aquatiques les moins bien explorés de notre planète du point de vue de leur faune. Cette conférence vous permettra de faire connaissance avec d'étonnants petits crustacés souterrains, récemment découverts dans les karsts du Jura, et de prendre conscience des dimensions réelles du domaine des eaux souterraines karstiques de nos régions ainsi que de leur richesse biologique.

dès 14h30

Exposition de la grande faune trouvée dans l'aven de Romain-la-Roche

visite commentée par Patrick Paupe, archéologue à Valentigney, Doubs, France.

Cette exposition témoigne des travaux exécutés par Patrick Paupe avec l'aide de plus de 150 collaborateurs, qui se sont relayés sur la fouille et au laboratoire de Valentigney. Depuis 1980, plus de 20 000 ossements ont été exhumés. Ils correspondent à une petite faune d'insectivores, de rongeurs, de mustélidés, d'oiseaux mais surtout à une grande faune composée de mammoths, rhinocéros, ours, loups, lions, chevaux, bisons, cerfs, rennes... Le squelette complet d'un rhinocéros adulte, ou encore les crânes et les restes osseux de trois lions, sont considérés comme uniques en Europe.



Mardi 12 août dès 14h30

Exposition sur la spéléologie régionale au Musée d'Histoire Naturelle de La Chaux-de-Fonds

visite commentée par Marcel S. Jacquat,
conservateur.

Détenteur du squelette de l'ours brun du Bichon, trouvé par Raymond Gigon et François Gallay en même temps que les restes d'un Cro-Magnon en 1956, le Musée présentera une exposition bilingue de grande envergure **Spelaion – le monde fascinant des grottes**. Le milieu karstique, la formation des cavernes, la vie troglobie, l'histoire de l'homme, la recherche scientifique, les 8 000 cavernes de Suisse et leur protection en sont les thèmes principaux.



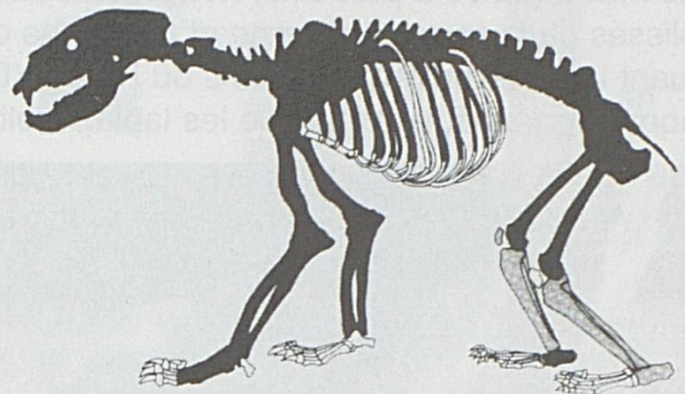
Excursion «Préhistoire et paléozoologie de quelques cavernes du Jura suisse»

avec François Schifferdecker, archéologue cantonal, canton du Jura; Philippe Morel, paléozoologue à Neuchâtel; Pierre-Xavier Meury, géologue à Delémont.

Depuis l'ours des cavernes et la non moins fameuse dent de l'Homme de Néandertal, découverts à St-Brais par F.-Ed. Koby, jusqu'à la mise au jour récente d'ossements par les spéléologues (grottes des gorges du Pichoux, Ste-Colombe, Lajoux), ces découvertes

fascinent. Elles couvrent la période allant du Moustérien (env. 40 000 ans) au Moyen Age. L'excursion permettra de visiter une cavité facile d'accès où des «hommes des cavernes» modernes retournent des centaines de tonnes de matériaux avec, à la clé, des petits bouts d'os et... un immense réseau spéléologique (Blanches-Fontaines) !

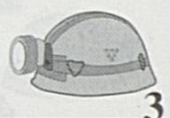
Prix : CHF 40.- / FF 160.-



Excursion «Géotopes karstiques dans les Franches Montagnes»

Prix: CHF 30.- / FF 120.-

avec Michel Monbaron, prof. à l'Institut de Géographie de l'Université de Fribourg. Présentation de sites géomorphologiques karstiques de haute valeur scientifique et paysagère. Discussion des problèmes liés à la gestion et à la protection de ces milieux particuliers, liens entre géomorphologie de surface, réseaux spéléologiques et circulations d'eaux souterraines. Itinéraire d'environ 100 km avec, comme principaux arrêts : l'étang de la Gruère construit sur une combe anticlinale avec une série de ponors et plusieurs chapelets de dolines, le ponor de la Rouge-Eau (gouffre de -125 m) dans le bassin fermé de Bellelay, la cluse du Pichoux et les sources de Blanches-Fontaines au sein d'un chaos grandiose de blocs éboulés.



Excursion «Paysage karstique par les routes nationales : géomorphologie et hydrogéologie à travers la chaîne du Jura» CHF 60.– / FF 240.–

avec Pierre Chauve, prof. à l'Université de Besançon et P.-X. Meury, géologue à Delémont.

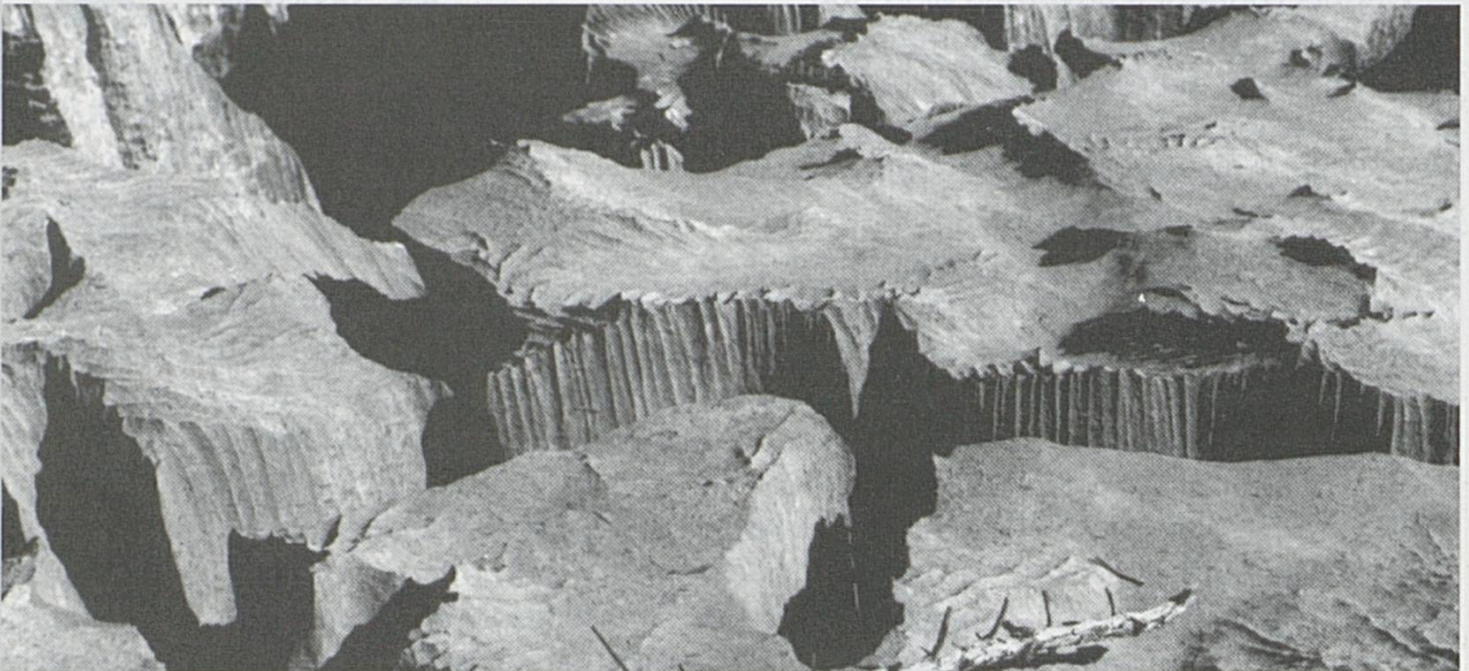
De La Chaux-de-Fonds, *via* Neuchâtel, Yverdon, Vallorbe, ce trajet sera l'occasion d'évoquer les grands travaux routiers à travers et au pied de la chaîne jurassienne. Sur le territoire français, le prof. Chauve vous fera découvrir l'incroyable diversité du paysage franc-comtois, modelé tantôt par un accident géologique majeur (décrochement de Pontarlier), tantôt par un cours d'eau parsemé de sources karstiques entaillant les calcaires en un véritable canyon (haute vallée de la Loue). Au retour, d'autres sites remarquables seront visités et commentés, comme la Roche du Prêtre, les monts de la Haute Chaîne et la profonde vallée du Doubs (Morteau). N'oubliez pas vos papiers d'identité !

Excursion «Hydrographie et géomorphologie karstiques du Jura septentrional»

Prix : CHF 40.– / FF 160.–

avec Jean-Claude Bouvier, Dr. ès Sciences, Porrentruy.

Le massif du Jura présente, notamment dans sa corne septentrionale, des calcaires plissés dans sa partie interne et tabulaires dans sa partie externe. Cette région, constituant la limite entre les bassins du Rhône (Doubs) et du Rhin (Birse), est riche en phénomènes karstiques tels que les lapiaz, dolines, gouffres, ouvalas, vallées sèches.



Singularités hydrographiques et commentaires écologiques. Itinéraire d'environ 150 km : Biaufond - Damprichard - St Hippolyte - Réclère (Préhisto-park, grotte et repas) - Porrentruy - Montfaucon - Saignelégier. Réception aux mairies de Damprichard et Saignelégier ! Carte d'identité !



Jeu
Jeudi 14 août
8h30 - 12h30

Conférence «Vulnérabilité et protection des ressources en eau en pays calcaire»

par François Zwahlen, prof. au Centre d'hydrogéologie de l'Université de Neuchâtel (CHYN). Le CHYN a mis sur pied récemment une méthode ayant pour objectif l'établissement de cartes de vulnérabilité des eaux souterraines en milieu karstique.

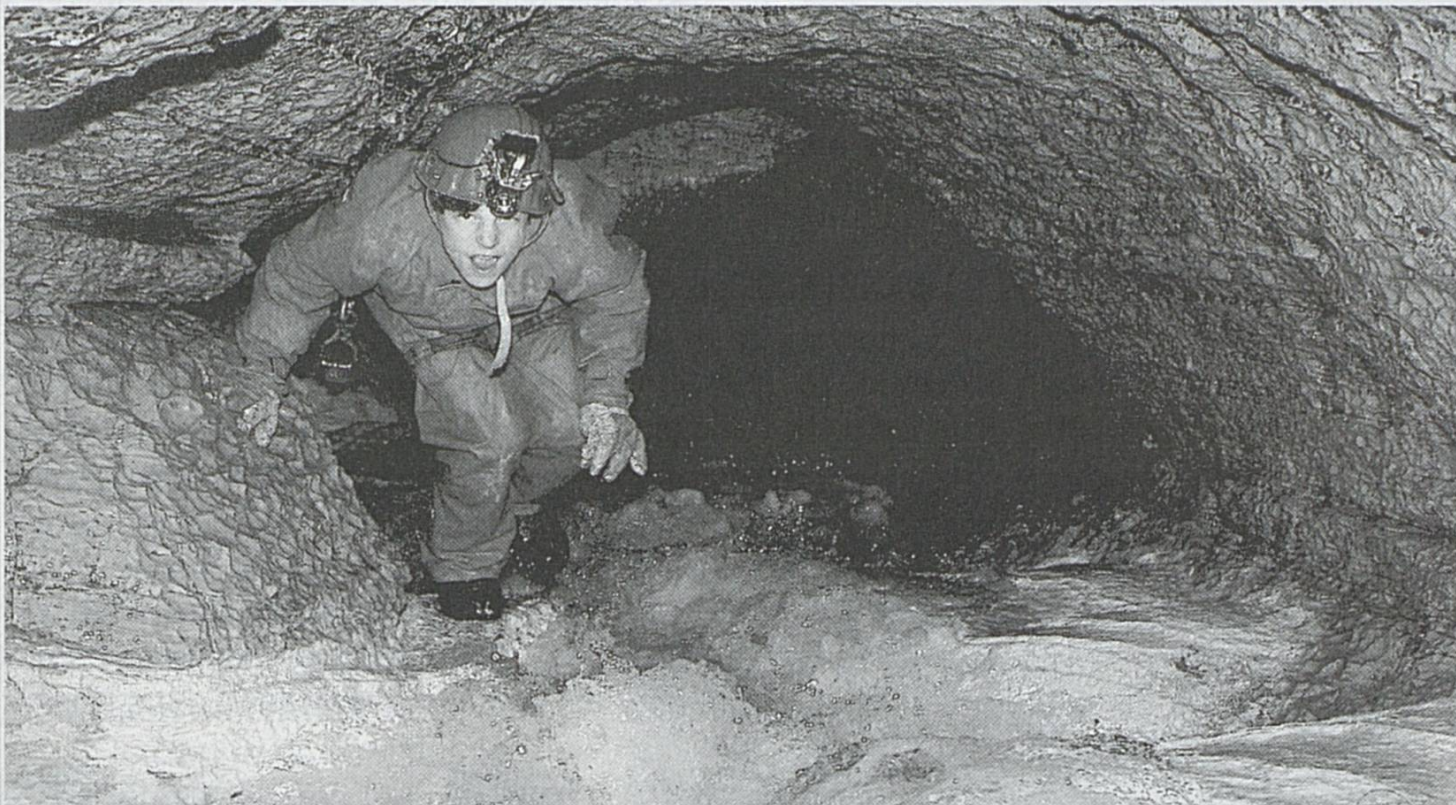
Cette méthode multicritère, dite EPIK prend en considération : l'Epikarst, la couverture Protectrice, les conditions d'Infiltration et de développement du réseau Karstique. Les cartes obtenues constituent une base fiable pour déterminer des zones de protection des sources et des captages.

Deux applications ont été effectuées, l'une sur le bassin d'alimentation de sources karstiques de Boncourt dans le Jura tabulaire, l'autre sur celui de St-Imier dans le Jura plissé.

Conférence «Alimentation en eau des agglomérations de la région jurassienne»

par Pierre Chauve, prof. à l'Université de Besançon.

Au siècle prochain, un des plus grands défis de l'humanité sera la gestion raisonnable des ressources en eau, dans les pays dits secs mais aussi chez nous. La chaîne du



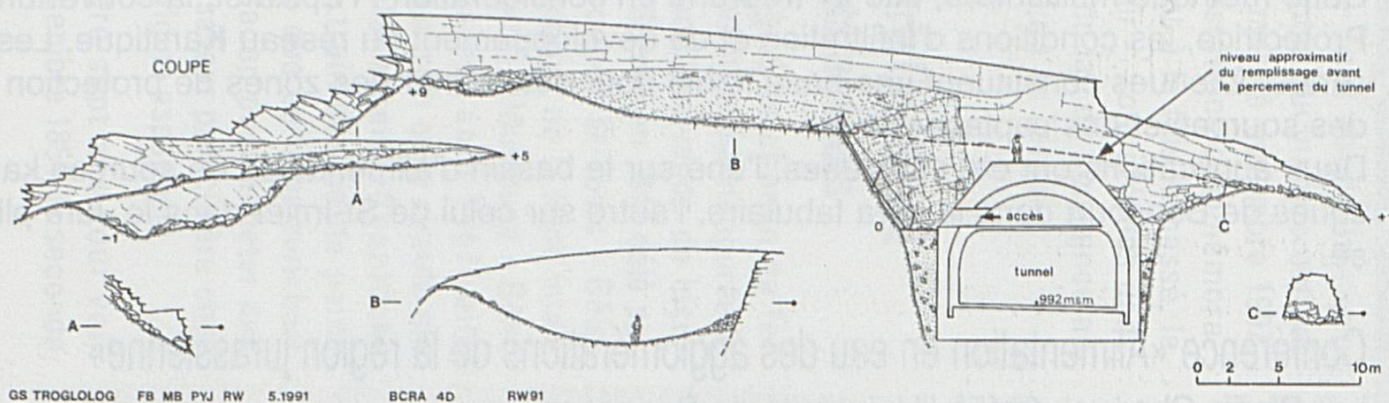
Jura n'est pas particulièrement épargnée par les difficultés d'approvisionnement des collectivités. En effet, l'essentiel des ressources y provient des sources et captages dans les calcaires, ce qui pose des problèmes d'exploitation liés à la variabilité des débits mais surtout à la difficulté de leur protection contre les pollutions. L'alimentation de trois petites communes et celle d'une grande ville (Besançon) vous seront décrites à titre d'exemples.



Jeu
di 14 août
8h30 - 12h30

Conférence «Impact sur les eaux souterraines et problèmes techniques liés au karst lors de la construction de la Transjurane (autoroute N 18)»

par Marc Hassenhauer, François Flury, Christian Bugnon, Romain Christe et Christian Rieben, MFR Géologie-Géotechnique SA, Delémont et Bienne.



La construction d'une autoroute en milieu karstique implique que des mesures soient prises pour protéger les eaux souterraines : l'imperméabilisation des chaussées ainsi que la récupération des eaux de route visent à éviter tout impact aux sources situées à l'aval du projet (turbidité, hydrocarbures, etc.). D'autre part, la rencontre d'un vide karstique (grotte), tout attrayant qu'il soit pour les spéléologues, peut poser des problèmes ardues aux constructeurs.

Conférence «Le réseau du Verneau (Nans-sous-Sainte-Anne, Doubs), un réseau spéléologique de plus de 32 kilomètres de développement»

par Alain Couturaud, hydrogéologue des groupes spéléologiques de Franche-Comté. Avec une trentaine de kilomètres de conduits reconnus à partir de six orifices reliés, le Verneau est à ce jour le plus important réseau spéléologique de la chaîne jurassienne. Véritable complexe souterrain, il présente une grande diversité morphologique : pertes et affluents se raccordant à un collecteur, conduits fossiles, exutoires fossiles et actuels, etc. La surface d'alimentation, estimée à 14 km², comporte cinq bassins d'alimentation qui concentrent leurs eaux dans des pertes (emposieux) et qui occasionnent des crues particulières et très rapides. Ce réseau est aussi une référence dans l'histoire de la plongée souterraine en Franche-Comté.



Jeudi 14 août

dès 14h30

Exposition de la grande faune trouvée dans l'aven de Romain-la-Roche

visite commentée par Patrick Paupe, archéologue à Valentigney, Doubs, France.
Voir le programme du **mardi 12 août**.

Exposition sur la spéléologie régionale au Musée d'Histoire Naturelle de La Chaux-de-Fonds

visite commentée par Marcel S. Jacquat, conservateur.
Voir le programme du **mardi 12 août**.

Excursion dès 16h00

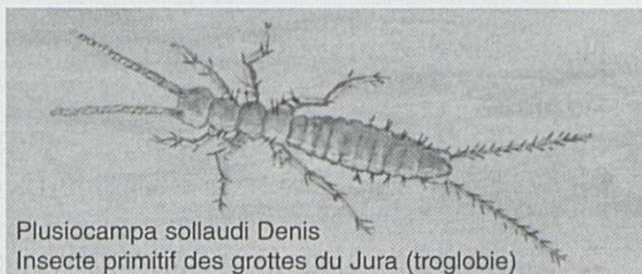
«Micro crustacés des eaux souterraines de la source de Combe-Garot, gorges de l'Areuse»

CHF 20.- / FF 80.-

avec Pascal Moeschler, chargé de recherche
au Muséum d'Histoire Naturelle, Genève.

Les petits crustacés de la source de Combe-
Garot constituent l'une des plus étonnantes

curiosités zoologiques de la réserve du Creux du Van. C'est dans cette source qu'à été
découvert *Gelyella monardi*, véritable fossile vivant qui aurait colonisé la région de
Neuchâtel voici 20 millions d'années, au moment des dernières transgressions marines.
Cette découverte fait de la source de Combe-Garot un site scientifique de valeur inter-
nationale. Un panneau d'information sera donc installé à l'occasion de cette excursion,
qui présentera la source et ses «habitants» de façon détaillée.



Plusiocampa sollaudi Denis
Insecte primitif des grottes du Jura (troglobie)

Excursion de 20h00 à 24h00 (peut être enchaînée avec la précédente)

«Observation de chauves-souris à la sortie de plusieurs grottes du Jura suisse ou français»

Prix : CHF 10.- / FF 40.-

(transport non compris)

avec le Centre de coordination
suisse pour l'étude et la protection
des chauves-souris et la Commis-
sion permanente d'étude et de pro-
tection des eaux, du sous-sol et
des cavernes de Franche-Comté.
Tout le monde connaît les
chauves-souris mais peu de gens
en ont vu de près. Les animations
proposées vous permettront de faire connaissance avec ces fascinants



mammifères et de les observer de manière détaillée en compagnie de spécialistes. Ces animations auront lieu dans les gorges de l'Areuse (canton de Neuchâtel), aux environs de la grotte de Milandre (canton du Jura), dans les régions d'Yverdon (canton de Vaud) et de Bienne (Jura Bernois) ainsi que dans la haute vallée du Dessoubre (Département du Doubs, France).

Soutiens financiers

Cercle d'études scientifiques de la Société jurassienne d'émulation; RWB SA Ingénieurs-conseils, Porrentruy; Jules Brogli Aménagements naturels, Delémont; CSD SA Ingénieurs-géologues, Porrentruy; SD Ingénierie Jura SA, Delémont et Porrentruy; M. Jobin SA, Delémont et Le Noirmont; MFR Géologie-Géotechnique SA, Delémont.

Bulletin d'inscription aux excursions de l'Arc Jurassien

Nom et Prénom _____

Adresse _____

- | | | | |
|--|--|-----------------|----------|
| <input type="checkbox"/> mardi 12: | «Préhistoire et paléozoologie Jura suisse» | CHF 40.- | FF 160.- |
| <input type="checkbox"/> mardi 12: | «Géotopes karstiques Franches Montagnes» | CHF 30.- | FF 120.- |
| <input type="checkbox"/> mercredi 13: | «Paysages karstiques routes nationales» | CHF 60.- | FF 240.- |
| <input type="checkbox"/> mercredi 13: | «Hydrographie et géomorphologie Jura» | CHF 40.- | FF 160.- |
| <input type="checkbox"/> jeudi 14: | «Micro crustacés source de Combe-Garot» | CHF 20.- | FF 80.- |
| <input type="checkbox"/> jeudi 14: | «Observation de chauves-souris du Jura» | CHF 10.- | FF 40.- |

Bulletin à renvoyer à :

Pour la Suisse: SubLime Case Postale 4093 2304 La Chaux-de-Fonds
Paiement simultané (CHF) au CCP 10-25028-4, «SubLime» en indiquant l'objet du versement.

Pour la France: GIPEK 1, rue du 9 septembre 25480 Miserey-Salines
Paiement simultané (FF) à «GIPEK-Congrès» 10278 08004 00026290745 11
Banque Guichet N° de compte RIB

