

Zeitschrift: L'ami du patois : trimestriel romand
Band: 17 (1989)
Heft: 66

Rubrik: Pages fribourgeoises
Autor: [s.n.]

Nutzungsbedingungen

Die ETH-Bibliothek ist die Anbieterin der digitalisierten Zeitschriften. Sie besitzt keine Urheberrechte an den Zeitschriften und ist nicht verantwortlich für deren Inhalte. Die Rechte liegen in der Regel bei den Herausgebern beziehungsweise den externen Rechteinhabern. [Siehe Rechtliche Hinweise.](#)

Conditions d'utilisation

L'ETH Library est le fournisseur des revues numérisées. Elle ne détient aucun droit d'auteur sur les revues et n'est pas responsable de leur contenu. En règle générale, les droits sont détenus par les éditeurs ou les détenteurs de droits externes. [Voir Informations légales.](#)

Terms of use

The ETH Library is the provider of the digitised journals. It does not own any copyrights to the journals and is not responsible for their content. The rights usually lie with the publishers or the external rights holders. [See Legal notice.](#)

Download PDF: 14.03.2025

ETH-Bibliothek Zürich, E-Periodica, <https://www.e-periodica.ch>



Pages fribourgeoises

ON CHOVINYI DE L'ÉKOULA



Che l'y a di chovinyi kon n'oubyè pâ chyâ, l'è bin hou dè nouthron tin dè l'ékoula; di routhèri, di krachè kon chè fachè l'on-a-l'ôtro, di punihyon ke no j'an j'à chon n'avè le mâleu dè dre ôtyè in patè. Kemin chti fe dè payjan : le lindèman dè kondji le réjan li dèmandè portyè tâ pâ fê tè dèvé ? Le bouébo li répon, "j'ai dû aider mon père à lujater le pré avec la fuchta". No j'an ti ruju.

L'a j'à na punihyon a fére apri l'ékoula. La mâye ke vu vo konto l'è galéja. On matin ke l'avé batoyi avui mon vejin dè ban, le mètre m'akroutsè, mè di : atin Gremô, té vu bayi dè tè rêveri ; apri ondz' arè te vindri vèr mè a l'othô, tè vu bayi ôtyè a fére dèvan d'alâ goutâ. Chu jela tapâ a la pouârta, le réjan mè bayè on krebyon, mè di : va mè tsertchi dou krinchon ou bor dou ryô, yô le tsemin dè kemouna fâ le kontoua din la bachyâre, te konyè le krinchon ? Ouè i vèyo di j'èrbètè.

Chti ryô chè trâvè a thin-than mètre de l'ékoula. In tsemin mè chu dèmandâ kemin fére ! Chèke dè kothema vèr no, on goutè a ondz-ârè-è-demi, n'é pâ dè mothra, mè fô onko alâ chenâ midzoua.

Mè fô dre ke mon gran frère Djan, irè marjiyè pè le mohyi, m'avè bayi a tsèrdze dè chenâ lè j'emâryè dou kou pèr dzoua; chin irè ôtyè ke mé fayi pâ mankâ, tiè fére ? Né-on, nè dou, l'é katchi le krebyon dèje di bochon; kemin ver no irè pâ yin, a chô a la méjon, dèmando a la dona dè mè bayi a goutâ pe vetu por alâ chenâ midzoua mè di portyè chin ? E bin le réjan ma kemandâ d'alâ li tsèrtchi dou krinchon d'oulon dou ryô, ou kontoua dou tsemin inke ou fon; l'è na punihyon ke ma bayi, du tin dè l'ékoula mè chu rêveri po dèmandâ na choluchyon dè kalkul a chi ke l'è ou ban dèrè, ma yu, è ma bayi ha punihyon.

"Fo ithre on bokon tâko po t'invouhi a chtou j'ârè, chè krè ke chin chè ramâchè a la punya kemin lè j'èpenatsè ou kurti". Te vou pâ trovâ bin ôtyè l'é, n'in da tan pou, n'é pâ na kotse po chin, l'è bin tru

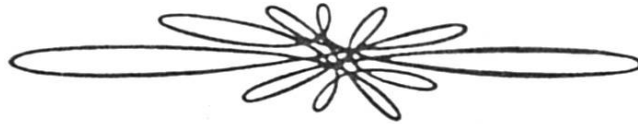
a l'onbro. L'í vu kanmimo alâ; li portèri chin ke travèri. Du le mohyi chu j'ou firi a la bachyâre, d'oulon dou ryô. Kemin iro pâ bin chur dè konyèthre le krinchon, l'è tré dutrè punyè dè j'èbèrtè ou bor dè l'ivouè. Kan chu arouvâ a l'èkoula, le réjan m'atindè chu le pâ dè la porta : mè di, ti j'ou yô mè tsèrtchi chin ? Chu d'aboâ j'ou goutâ, è apri l'é inpyâ ma tâtse dè chenâ midzouâ. Té pâ de d'alâ goutâ, è chenâ midzouâ, i volè ha chalârda totalâra, è pu din chi krebiyon; tyè ke lè ? Chin n'é pâ dou krinchon; l'è tyè di krouyè j'èrbè ! Va mè vudji chin chu le tsiron dè mônè a la kotse du kurti.

Chin fâ ke nothron Léon l'a du dzonna cha chalârda ou krinchon.

Du chi kou ma pâ-rè bayi dè punihyon apri ondz'ârè, mè chu moujâ tâ j'à ton krinchon.

Le rèvi di : Fâ chin-ke dè, arouvèrè chin-ke porè !

R. Gremaud — Intrè no — Friboa



LE VIHYO PIKEU DE KOUMENA

On apalè pikeu dè koumena l'omo ke lè tsardzi d'intrètigni lè tsemin, lè regolè, è l'evè, ourâ le tsemin è palèyi la nè. Vo chède ke din le tin i l'a vin a trint'an in d'arè lè tsemin n'iran pâ goudrenâ. Le furi i fayi bètsi lè regolè avu lè dzin de la koumena; on irè ti inpojâ a fère on chartin nonbro dè j'horè d'apri la tâcha di batimin è de la tara. I mè rapalo ke chovin on irè ouna bouna vintâna dè dzin, lè fèmalè i vinian achebin, è ke pindin ouna djijanna dè dzoa le pikeu i markavè lè j'hàrè; prâ i l'avan fè lou konto, hou ke dépachavan iran payi 2,50 fr. à l'houra è hà ke n'avan pâournè i dèvechan payi, ou fère di j'hàrè pye tâ. Kan hou tsemin iran in n'ordre i fayi mijâ ha tara è chin mena lèvi. Lè payijan i mijâvan on chartin tro, chon irè dutrè po mijâ, on mijavè in bâ, è pu i fayè rêvoudre ha tara ou pye

vuto. On kou chi travô fè i fayi menâ dou gravier hyio i l'avè le pye fôta, è i fayi di j'omo po arandji chi gravier chu lè tsemin, le mi pochubio. Chovin apri di j'oradzo i fayi alâ fère on toua po arandji lè regolè è lè tsemin ke l'ivouè l'avè frèjâ. La koumena i l'avè ouna gravière è le furi ou bin l'outon i fayi katro a cin j'omo po inkotsi outoua dè cen mâtre cube dè gravier.

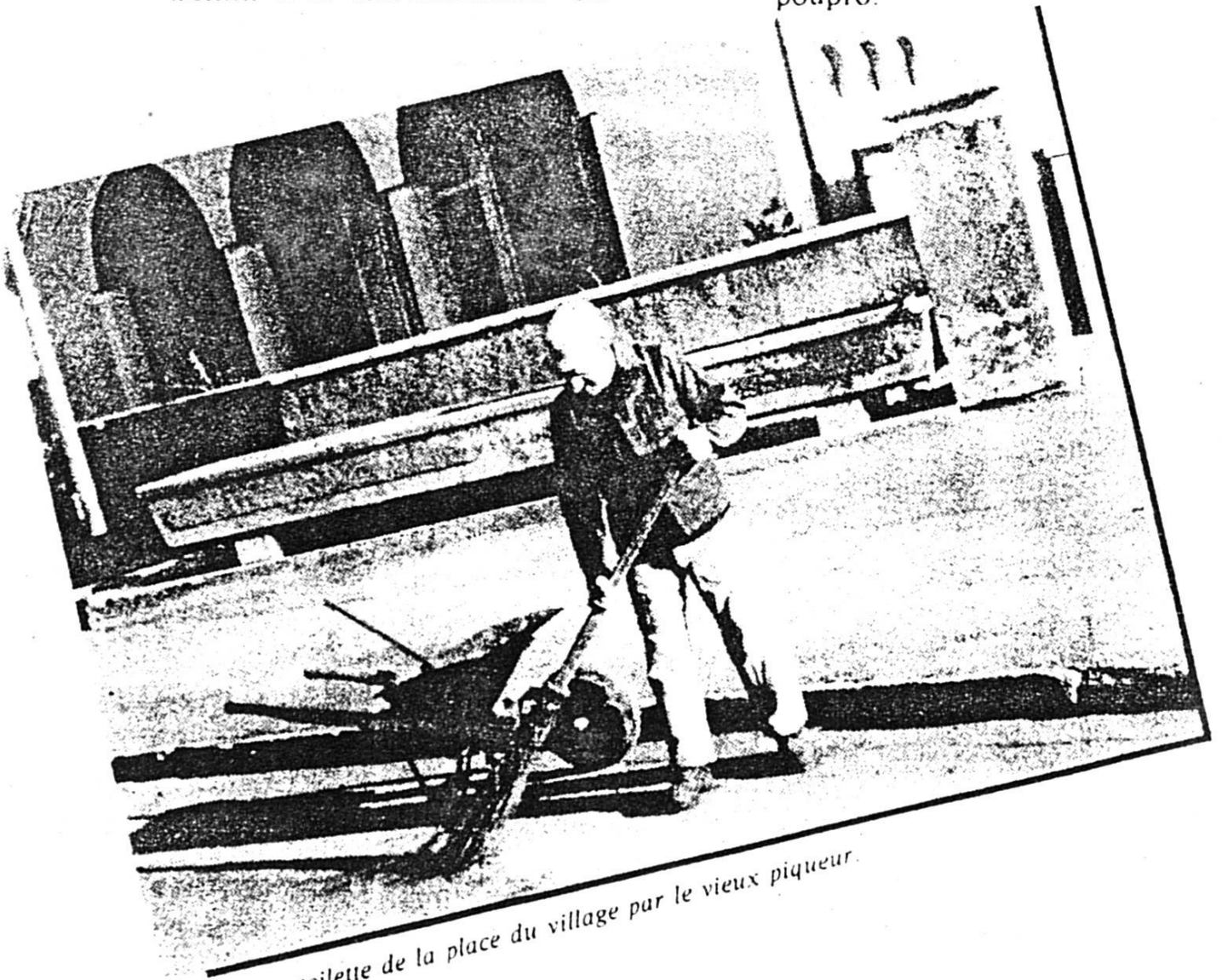
Din le to vihyo tin i mè rapalo, on faji dou gravier kachâ; la koumena i faji a viniy on gro konka-seu ke frèjave tote hou parè, po fère dou galé gravier. Le chindike i viniè du tin jin tin kontrolâ chi travô, è poourni mèjèrà chi tsiron dè gravier kirè bin arandji. Bin chur chin i faji on puchin montan, ma chi gravier irè inplièyi po fère di fondèmin dè tsemin.

Vo j'è rakontâ on bokon in gro

kemin chin ché pachavé din le tin, din lè koumené po arandji lè tsemin.

Ou dzoa d'ora to chin i l'a tsandji. Ti lè tsemin é lè route chon goudrenâyè. Rin mé fôta dé betsi lè regolé, to chin i lè kanalijà. Vu ke li yia ouna monschtra chikulachion ti lè tsemin chon èlardji. L'evè i fo kan mimo betâ di lan yio l'i yia di talu po pâ ke bayichè di gonhyè. ou bin di tsiron dè nè din lè bachèrè. Din le tin, kan i bayivè on mache dè nè, on alavè ourâ lè tsemin avu on gro triangle apiéyi pè katro tsévo; é chovin i fayi to le matin po ourâ hou tsemin à la chirkulachion. Ou

dzoa d'ora, la koumena i l'a on gro triangle, ouna lama kemin on ci, ke lè adjutayea on gro tracteu e dinche d'on-hora ou duvè lè tsemin i chon débléyi. Chi triangle i lè betâ dévan le tracteu é chovin on pou onkora betâ dèrè la machina po chabiâ é dinche dou travô ché fan in mimo tin. Le furi, la koumena i prin ouna machina ke vin du la vela po èkôvâ lè tsemin é ramachâ to chi piti gravier ke lè jou èlardji kan lè tsemin iran krouyo plyin dè hyiache. Le furi lè ruvè di tsemin chon trétaye avu ouna drouga é dinche to le tsotin chin i lè bi poupro.



Le samedi, toilette de la place du village par le vieux piqueur.

Li hou travo po mantigni le tsemin e le route in n'ouardre fân di gro frê po le koumené, ma le mondo moderne i demandé chin. Le vihyo pikeu de koumena avu cha tsaréta, cha remache è cha pâla i de moujà intré li, ke le mondo i l'a drôlamin tsandji du l'a vin a trint'an in daré, è ora to ché fâ avu di machiné è pâ a bon martchi.

M. F. Epindé



Petit résumé à l'intention de ceux qui ne savent pas très bien le patois

Dans la commune, l'homme qui est chargé d'entretenir les chemins, déblayer la neige en hiver s'appelle le piqueur. Il y a vingt ans, au printemps, avec une équipe, il fallait piocher les rigoles, conduire du gravier, tout ce travail se faisait selon un barème qui consistait en un nombre d'heures imposables d'après la taxe des bâtiments et de la terre. Les chemins n'étant pas goudronnés, après chaque orage il fallait faire une tournée pour les remettre en état. Dans le temps, la commune qui possédait une gravière faisait venir un concasseur pour préparer du gravier cassé pour le fondement des chemins. Aujourd'hui, tout a changé. Les routes sont goudronnées, tout est canalisé. Vu la circulation, les chemins sont élargis. L'hiver, la neige est déblayée avec un gros tracteur; au printemps, la route est balayée avec une balayeuse empruntée à la ville de Fribourg. Tous ces travaux pour maintenir les routes propres et en ordre coûtent cher aux communes; mais vous savez, le monde moderne exige cela. Le vieux piqueur de commune avec sa charrette, sa pelle et son balai doit penser en lui-même que le monde a changé.

A NOUTHR'EMI ANDRE (pè J. Michel)

André a Dzojè a Marc i Bourtin
No j'a don tyithâ li ya kotyè tin.
Irè nouthron prèjidan tan vayin;
No j'an le kà èthrin in li moujin.

K'min ch'n'onthye l'abbé, kemin chon chènya
Manèyivè fêrmo bin la pyàma
E le vich'pyon; on chintê na hyanma
Din ti chè j'èkri, din cha parola.

Faji bi l'our è le rinkontrâ,
On chè rèdzoyivè dè l'akutâ;
Irè chuti achebin po tsantâ,
On di mèyâ din tota la kontâ.

Chin dè bayi d'la pèna, dou pochyin,
Po menâ cha bârka chu l'bon tsemin;
Po to chin ke fajê, l'avi dou chouin;
L'tyin "timonier" irè, chur è mertin.



Po tré ti no, ti chè nonbreu j'èmi,
Chin dè indalâ, por alâ dremi
Chon dêri chono, pâ yin di Vani.
Ke Dyu le prinnyè din chon Paradi !

Chi bon prèjidan k'no j'a dinche tyithâ,
E dinche rido, no van le règrètâ;
Ma lè chur ke Hô-Lé, André Brodâ
I vèyè chu ti no, chin dèbredâ...

I farè to po ke cha chochiétâ
Di patéjan, chi djèmé in rètâ
Po mantinyi le galé dèvejâ
Di j'anthyàn, ke la todoulon amâ.

Pri dou Bon Dyu è dè Nouthra Dona
Ke tâ chèvi to dè gran dè ta ya,
André, prèye-lè por no, chin manka,
Te châ prà k'no j'in dan rido fôta !