

Zeitschrift: Archives héraldiques suisses = Schweizerisches Archiv für Heraldik = Archivio araldico Svizzero

Herausgeber: Schweizerische Heraldische Gesellschaft

Band: 62 (1948)

Heft: 4

Artikel: Les fers à gaufres armoriés vaudois [suite et fin]

Autor: Gavillet, Emile / Galbreath, D.L.

DOI: <https://doi.org/10.5169/seals-744704>

Nutzungsbedingungen

Die ETH-Bibliothek ist die Anbieterin der digitalisierten Zeitschriften. Sie besitzt keine Urheberrechte an den Zeitschriften und ist nicht verantwortlich für deren Inhalte. Die Rechte liegen in der Regel bei den Herausgebern beziehungsweise den externen Rechteinhabern. [Siehe Rechtliche Hinweise.](#)

Conditions d'utilisation

L'ETH Library est le fournisseur des revues numérisées. Elle ne détient aucun droit d'auteur sur les revues et n'est pas responsable de leur contenu. En règle générale, les droits sont détenus par les éditeurs ou les détenteurs de droits externes. [Voir Informations légales.](#)

Terms of use

The ETH Library is the provider of the digitised journals. It does not own any copyrights to the journals and is not responsible for their content. The rights usually lie with the publishers or the external rights holders. [See Legal notice.](#)

Download PDF: 02.04.2025

ETH-Bibliothek Zürich, E-Periodica, <https://www.e-periodica.ch>

Les fers à gaufres armoriés vaudois

par † EMILE GAVILLET et D. L. GALBREATH.

(Suite et fin avec planche XVI.)

14. (233). A. : Deux écus accolés. A dextre, une barre chargée de trois oiseaux contournés le vol levé ; en chef, posé en barre I D B. A sénestre, un soc de charrue en barre acc. à sénestre, d'une petite anille, en chef, I F M posé en bande ; 1575 (fig. 133).
15. (219). A. : Deux écus accolés, à dextre, une marque de famille compliquée (Tscharner ancien) ; à sénestre, une croisette mouvant d'un croissant flanqué et sommé d'une couronne (Wurstemberger). Le champ garni de coquilles, étoiles, fleurs de lis et de la date 1575. Bon dessin vigoureux (Pl. XI, 9 et 10). David Tscharner, bailli d'Echallens 1570, d'Yverdon 1585, † 1610, ép. le 15 mars 1568 en 2^{des} noces Barbara fille de Simon Wurstemberger.



Fig. 133.

16. (78). A. : Deux écus accolés, flanqués de treillis. A dextre, une bande engrelée (Saint-Germain, de Gruyères) ; à sénestre, une bande chargée de trois trèfles tigés brochant sur trois cotices ondées en barre (Castellaz, de Gruyères). En bas : 1577. Les lettres, mal placées, sont entremêlées de deux étoiles et de deux fleurs de lis : I S G A D C. Il faut lire : I de Saint-Germain, A De Castellaz (fig. 134 et 135).



Fig. 134 et 135.

17. (2). A. : Deux écus au coupé ; en chef : F.N et E : D B, en pointe, fretté ; entourés de trèfles tigés, de feuilles de vigne, de fleurs de lis, et de rinceaux, 1581. Armoiries probablement imaginaires (Pl. XI, 11 et 12).
18. (18). A. : Grand écu portant les lettres C W et une paire de ciseaux, un rasoir, et cinq grappes de raisins (fig. 137) ; 1581. A droite, beau sautoir fleurdelisé. R. : Deux anneaux, à gauche avec une étoile et la date 1581, à droite avec une croix à huit pointes. Poinçon à la grappe de raisin. Provient du même atelier que le n° 8.
19. (212). A. : Deux écus accolés, à dextre, une marque de maison, quatre de chiffre, la barre recroisettée, acc. de deux étoiles et en pointe d'un croissant ; en haut, N M (? Musset) ; à sénestre, trois courroies en barre, S M (Marquis). Entre les écus trois coquilles, une fleur de lis et une étoile ; en bas : 1587 (fig. 136).
20. (300). A. : Ecu au verre à boire, acc. de deux étoiles, des lettres O C et de la date 1590.
21. (159). A. : Ecu à trois pals, au chef coupé-denché (De Loës). En haut, C D, en bas 1590 (fig. 138). Charles de Loës, châtelain d'Aigle.



Fig. 136.



Fig. 137.



Fig. 138.

22. (125). A. : Ecu à deux pelles de boulanger, passées en sautoir, acc. en chef, d'une étoile, aux flancs, d'un soc de charrue et d'une anille, en pointe, d'un mont de trois coupeaux, entouré d'un anneau câblé, et flanqué de treillisés.
R. : Ecu à l'anille acc. en chef des lettres S H, et en pointe d'un mont à trois coupeaux; anneau orné de la date 1592, et treillisé comme à l'A.
23. (191). A. : Ecu en sautoir acc. aux flancs des lettres I C et en pointe de trois croissants appointés en pairle; au-dessus la date 1592.
24. A. : Ecu écartelé, aux 1 et 4, une bande; aux 2, trois pointes mouvante du chef; au 3, un trèfle tigé. L'écu flanqué de rinceaux (fig. 139).
R. : Petit écu à la bande flanqué de rinceaux, 1592 (fig. 140). Coll. D. L. G.

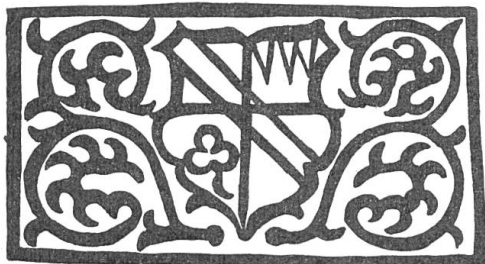


Fig. 139.

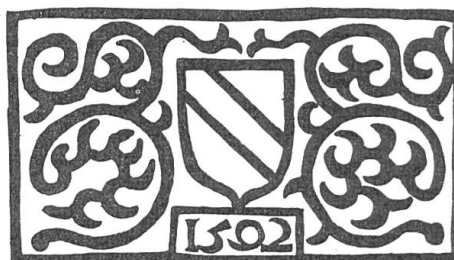


Fig. 140.

25. (124). A. : Ecu écartelé, aux 1 et 4, un cœur acc. en pointe de deux étoiles (une étoile au 4); aux 2 et 3, au chevron acc. de trois étoiles (Rosset-Bachiez), entouré de rinceaux (fig. 143) Bⁿ Rosset ép. Claudine de Loys, fille de Ferdinand, sgr de Cheseaux.
R. : Ecu au demi-vol (Loys), flanqué de rinceaux; en bas 1595 (fig. 142).
26. (43 et 87). A. : Deux écus accolés, entourés de rinceaux. A dextre, un chevron chargé de cinq étoiles et surmonté d'un soleil. I M (Mayor de Lignerolles). A sénestre, trois pointes renversées ou pyramides sommées d'un pennon, d'une boule et d'un lambel (Darbonnier, fig. 102).
R. : Anneau perlé avec une croix de quatre rinceaux en S, entouré de la date 1595.
27. A. : Deux écus accolés, flanqués de rinceaux et entourés de l'inscription 1596 LOYS / CHANSSON. ELISABET MESTRAL. A dextre, un cœur acc. en chef de deux étoiles, L C (Chanson); à sénestre, une croix alésée cantonnée de quatre étoiles (Mestral de Cuarnens, fig. 141). Coll. D. L. G.
28. (126). A. : Ecu au pélican en sa piété, acc. en chef des lettres R P A., en bas de la date 1597 et aux flancs des rinceaux.
29. (189). A. : A gauche, anneau avec un nœud de six boucles; à droite, deux écus accolés.



Fig. 141.

A dextre, deux pinces (?) passées en sautoir cantonnées en chef et aux flancs d'étoiles et en pointe de deux molettes; à sénestre, petit écu à deux clous passés en sautoir, et un petit panneau entourant la date 1599 à rebours.
R. : Deux écus accolés, à dextre, deux pinces passées en sautoir acc. de deux étoiles en chef et en pointe; à sénestre, écu à deux clous acc. de deux points aux flancs et d'une étoile en pointe. En bas dans un petit panneau oblong la date 1566 (!) à rebours.

30. (178). A. : Ecu au lion. M D M. En bas, ESTELIER WARNEN (incompréhensible).
31. (51). A. : Ecu montrant trois fleurs de lis et un mont de trois coupeaux, en bas les lettres MD renversées; aux flancs rinceaux informes (fig. 144). R. : Rinceaux (fig. 145).
32. (14). A. : Deux écus accolés. A dextre, trois demi-vols (Watteville), 16 H R v W; à sénestre, une bande vivrée acc. de deux lions (Diesbach) A v D oo. Hans Rudolf de Watteville ép. le 9 VI 1600 Amélie, fille de Sebastian de Diesbach.
33. (210). A. : Deux écus accolés, entourés de rinceaux. A dextre, un baudrier à trois feuilles pendantes (v. Stein); à sénestre, trois pals sous un chef chargé de trois étoiles (La Sarra), en bas la date 1600 (fig. 146). Joseph de Gingins, baron de La Sarra, ép. 159- Barbe de Stein. Les armes de la femme à dextre. R. : (fig. 147).



Fig. 142 et 143.

Fig. 144 et 145.

Fig. 146 et 147.

34. (68). A. : Ecu à la claié acc. en chef des lettres S S T (Stürler) ; au-dessus la date 1602. Rinceaux aux flancs. Probablement Samuel Stürler, 1587-1626.
 35. (179). A. : Ecu à un buisson de six feuilles. En haut les lettres A N M R. 1608. Anneau câblé et une croix contournée de croissants.
 R. : Panneau circulaire avec une croix de quatre baguettes cantonnée de quatre croissants. N C I G. et la date 16 08.

36. (206). A. : Deux écus accolés, entourés de rinceaux, en bas la date 1610. A droite, une marque comme une table, acc. en pointe d'un croissant et d'un trèfle tigé, en chef les lettres I P M (Petitmaître). A sénestre, une tour surmontée d'un croissant et d'une croix, posée sur un rectangle traversé d'un sautoir (Imer) et flanqué des lettres E I (Pl. XII, 1). Jacques Petitmaître, Conseiller de la Neuveville, puis châtelain du Schlossberg († 1635) ép. Esabé Imer, de la Neuveville (Comm. du docteur O. Clottu, à Saint-Blaise).



37. (160). A. : Dans un rond, un sapin flanqué des lettres D F, acc. en chef de deux roses, et en pointe de la date 1613 et d'une rose (Freymond).



38. (209). A. : Ecu avec le monogramme CHARL-, au-dessous un marteau sur un mont de trois coupeaux, entre deux tiges feuillues ; en bas la date 1613. Treillis aux flancs.

39. (196). A. : Deux écus accolés, surmontés de la date 1613, et flanqués de rinceaux. A droite, un trèfle tigé acc. de trois roses mal-ordonnées et d'un mont de trois coupeaux en pointe P, Λ (Laurent, de Lausanne). A sénestre, coupé un mur crénelé et maçonné en pointe, en chef I B (Bourgeois, de Giez, fig. 148). R. : (fig. 149).

Fig. 148 et 149.

40. (263). A. : Deux écus accolés, entourés de rinceaux ; en bas la date 1614. A droite, une gerbe, V P (Perret, de Morges). A sénestre, un lambel de trois pendants, surmonté d'un os et des lettres A R (Romay, de Sullens, Pl. XII, 2). Sort du même atelier que n° 33.

41. (186). A. : Deux écus accolés, en bas la date .1.6.1.6. A droite, coupé, en chef les lettres M G, en pointe trois étoiles rangées. A sénestre, un arbre sur trois monts les lettres M O (Oulevay ?), (fig. 150).



Fig. 150.

42. (71). A. : Une masse (un arbre ?) en pal sur un mont de trois coupeaux, flanqué de deux quatre-feuilles, au chef chargé d'une rose entre deux rosettes. A droite, dans le champ : I D.
 R. : Fleur de lis acc. de la date 18 (1618) renversée et contournée.

16

43. (213). A. : Deux écus accolés. A droite, les lettres O B et une rose entre trois étoiles mal-ordonnées. A sénestre, les lettres M R et la marque de XX traversé d'une fasce, entre trois étoiles mal-ordonnées ; en bas, la date 1620 (fig. 151).

R. : Anneau avec un nœud de six boucles, à gauche, une fleur de lis et une marque (deux chevrons sur une tige sommé d'un trident) et un panneau avec la date 1620 et les lettres I A.

44. A. : Deux écus, à droite, cinq roses en sautoir (de Ville) ; à sénestre, un huchet pendant d'une bandoulière (Horn). Au-dessous les lettres I D V et D H. Entouré de rinceaux.

Jean de Ville, l'aîné, (fils de François) conseiller de Vevey, ép. en 2^des noces Dorothée Horn, de Berne.

R. : Pot à fleurs flanqué de rinceaux. En bas la date 1623 (Ravussin, Pl. XXX, 34 et 35).



Fig. 151.



Fig. 152.

45. (218). A. : Deux écus accolés. A dextre, un chevron alésé acc. de trois roses, les deux en chef tigées. A dextre, la lettre E, à gauche la lettre A ; à sénestre, une marque formée d'un cœur sommé d'une triple croix, flanquée de quatre étoiles, deux et deux, et des lettres G M. En bas, la date 1624 (fig. 152).
46. (268). A. : Ecu à trois poissons (Bise), des lettres I B, entourées de rinceaux et de la date 1625 (Pl. XII, 3).
R. : Ecu à la gerbe (Gerbaix), entouré des lettres A G, et de rinceaux (Pl. XII, 4).

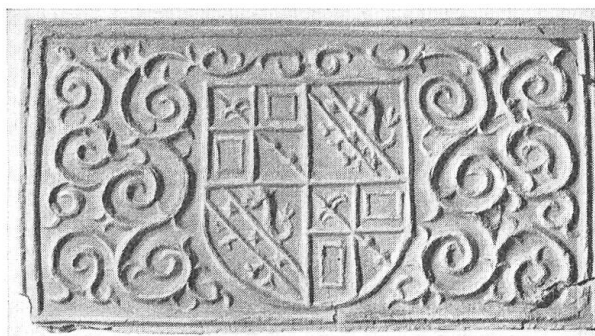


Fig. 153.



Fig. 154.

47. (—). A. : Ecu au lion, entouré de rinceaux ; en bas six roses et la date 1631 (fig. 154). Georges d'Asperlin, sgr de Ballaigues, mort avant 1639, ép. 1626 Louise Marie, fille de Jean-Baptiste Seigneux.
R. : Ecu écartelé, aux 1 et 4, contre-écartelé, au sceptre brochante en bande (Seigneux) ; aux 2 et 3, un taureau furieux, à la bande brochante chargée de trois étoiles (Federighi) ; l'écu flanqué de rinceaux (fig. 153). App. à M. L. de Seigneux, à Genève.
48. (75). A. : Panneau quadrangulaire avec un écu à l'anille posée en croix, cantonnée en chef d'une fleur de lis et d'une étoile, en pointe les lettres P S ; au-dessus, la date 16.32. Rinceaux dans les flancs (fig. 155).
49. (190). A. : Deux écus accolés, surmontés de la date 1638. A dextre, une coupe couverte (du genre dit « Stauf ») sur un mont à trois coupeaux et les lettres P v B. A sénestre, une rose tigée mouvante d'un mont à trois coupeaux et les lettres M R (fig. 156).
50. (250). A. : Ecu palé, à la fasce brochante, chargée de trois roses acc. de rinceaux symétriques en palmes, la date 1652 et les mots MESSIRE PHILIPPE . DESTAVYER. Sr. DE. BVSSY. et (Pl. XII, 5).
R. : Le même écu entre les mêmes rinceaux. L'espace pour la continuation de la légende est resté vide (Pl. XII, 6).



Fig. 155.



Fig. 156.

51. (136). A. : Ecu portant cinq roses en sautoir surmontées d'une étoile entre les lettres R R ; en bas la date 1656. Le tout entouré de rinceaux.
R. : Rinceaux d'un tout autre dessin et la date 1763 (!).
52. (88). A. : Ecu à la fleur à trois pétales, tigée et feuillée, acc. en pointe de deux étoiles ; au-dessus la date 1668. Treillis aux flancs.
53. (299). A. : Dans un cercle entouré de palmes, acc. en bas de la date 1669 et flanqué de rinceaux symétriques, un écu à trois feuilles ou épis

mouvant de deux feuilles en pointe : l'écu timbré d'un casque taré de face, cimé de plumes et flanqué des lettres N D V (Duval, de Vevey. Pl. XII, 7).

R. : Dans un cercle flanqué de rinceaux symétriques mouvant de fleurs de lis, un écu écartelé, aux 1 et 4, une bande chargée de trois croissants ; aux 2 et 3, un sautoir cantonné de quatre étoiles (Hugonin-d'Arbignon). L'écu est timbré d'un casque taré de face, cimé de plumes, et flanqué des lettres E H (Pl. XII, 8).

54. (112). A. : Ecu au chevron acc. de trois quatre-feuilles, surmontés des lettres C B (fig. 157), le tout flanqué de rinceaux.

R. : Ecu au sautoir recroisetté, cantonné de quatre étoiles : flanqué des lettres E C ou G, et surmonté de la date 1674 (fig. 158). Fleurs de lis et étoiles dans le champ.



Fig. 157.

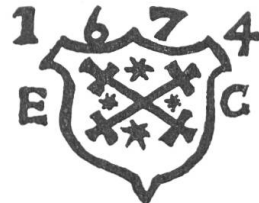


Fig. 158.

55. (12). A. : Ecu tranché, barré-contre-barré (Saussure), entouré d'une ornementation irrégulière, en partie d'un fretté ; dans un canton, les lettres M A D S et trois étoiles (fig. 159).

R. : Un carré fretté surmonté de la date 1680, entre un cercle contenant une étoile entourée de croissants et de petites étoiles, et un écu écartelé, aux 1 et 4, au sautoir acc. en fasce de deux étoiles ; aux 2 et 3, un chef chargé de trois coquilles, le bas est strié en pal (Vuillermin-Montricher, hachures de gueules ?). Dans le champ des étoiles et des coquilles (fig. 160). Marc-Antoine de Saussure, fils d'Elie, bourgeois de Genève, sgr de Morrens ép. Jeanne, fille de Gabriel de Vuillermin, sgr de Monnaz.

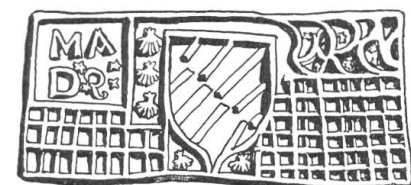


Fig. 159 et 160.

56. (82). A. : Deux briquets, s'affrontant en pal ; au-dessus la date 1682.

57. (177). A. : Une étoile à six rais, une marque formée de deux triangles entrelacés, des lettres P A C, la date 1686, trois cœurs renversés et une fleur. Les côtés treillisés et sommés d'étoiles.

58. (247). A. : Ecu hexagonal, aux lettres A D M, acc. de trois étoiles mal-ordonnées et un mont à trois coupeaux en pointe. L'écu est supporté par deux ours, le tout flanqué de palmes et entouré d'une bordure à oves, rinceaux et aux lettres E G (Pl. XII, 9).

R. : Rond avec un soleil flanqué de beaux rinceaux d'une facture inhabituellement élégante. Le tout entouré d'une bordure à rinceaux et à la date 1689 AOVST (Pl. XII, 10).

59. A. : Ecu écartelé, aux 1 et 4, deux fasces ondées sous un chef, qui est chargé de deux V au 1 ; au 2, un monde (Bourgeois) ; au 3, une triple croix percée d'un trou rond. Au-dessus, IROV : SB ; au-dessous 1692 aux côtés des rinceaux (fig. 161). Coll. D. L. G.

60. (11). A. : Ecu parti, à dextre, une bande chargée d'un cimenterre et acc. de deux fleurs de lis (Roy) ; à sénestre, un losange chargé de quatre billettes (Mayor d'Onnens). L'écu est sommé des lettres R R E M, soutenu de la date 1692 et flanqué de rinceaux.

61. (231). A. : Ecu à la fleur de lis, flanqué des lettres I B, et acc. en pointe de deux étoiles, le tout soutenu d'un mont à trois coupeaux ; au-dessus, la date 1694. Côtés treillisés.

62. (153). A. : Ecu portant les lettres D N A N et en pointe une marque formée de deux règles adossées ; en bas, la date 1695. Côtés frettés.

63. (137). A. : Ecu à la fasce, chargée des lettres M D, acc. en chef de trois roues (roses ?) et en pointe de deux fleurs de lis.

64. (175). A. : Ecu à la fasce acc. en chef de trois étoiles. Côtés treillisés.

R. : Ecu portant le monogramme du Christ I H S. Côtés frettés.

65. (184). A. : Ecu à trois roses, dans un champ garni de roses, de trèfles et de grappes de raisins.

R. : Ecu au chevron acc. en chef de deux feuilles, et en pointe d'une rose tigée et feuillée ; au-dessus de l'écu NF. Le tout dans un ovale formé de roses, flanqué de deux panneaux frettés et semé, à gauche de roses, à droite de croisettes.



Fig. 161.

66. (77). A. : Panneau octogonal à la bordure câblée, chargé de trois étoiles à six rais rangées en pal, flanquées des lettres L C S et D B D ; les côtés treillisés et garnis d'étoiles.
R. : Ecu à la fasce chargée des lettres I L B.
67. (23). A. : Ecu fascé de quatre pièces ; la première pièce est chargée de deux marguerites, la dernière une troisième marguerite, les deux du milieu portent la date 17 01.
68. (252). A. : Ecu hachuré d'azur, au chevron abaissé, surmonté d'une croix pattée et acc. de deux étoiles et d'une rose (? Forel, de Morges). En haut la date 1702, le 7 et le 2 contournés, aux flancs rinceaux symétriques combinés avec quatre fleurs de lis (Pl. XVI, 1 et 2).
69. (144). A. : Trois panneaux : au milieu l'écu au chef chargé d'une étoile entre deux points (armoiries imaginaires ?). Daté 1706. Aux côtés, des rinceaux.
70. (188). A. : Deux écus en cartouche accolés ; à dextre, écartelé d'une main apaumée et d'une croix (Sinner) ; à sénestre, à la rose, chapé-ployé de deux fleurs de lis (Herff). Le tout placé sur deux palmes attachées par un ruban, surmonté d'un tortil de baron et de la date 1706 (fig. 162). Jean-Jacques Sinner (1666-1758) ép. 1698 Esther, fille de Jean-Nicolas Herff. Il fut bailli de Lausanne 1707 et gouverneur de Roche en 1725.
R. : Une rose d'où sortent des rinceaux admirablement travaillés (fig. 163). Ce fer a 21 cm. de long sur 11,5 de large. La matière est travaillée avec une maîtrise remarquable. C'est à la fois le plus grand et le plus beau des fers à gaufres que nous connaissions.

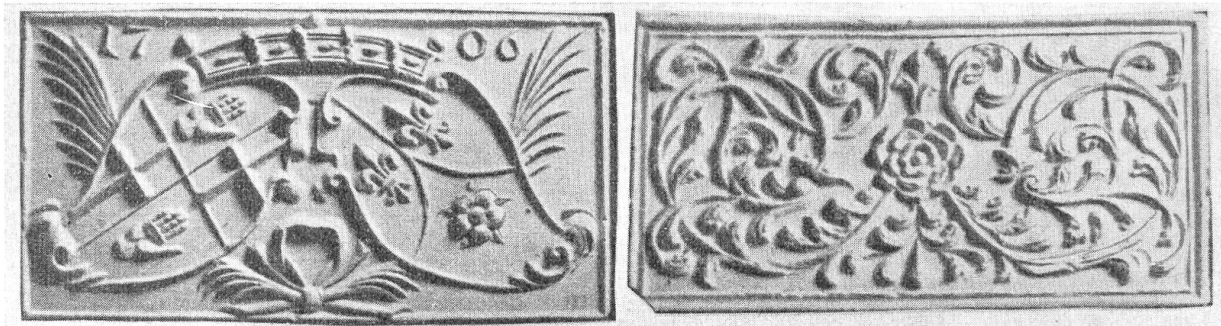


Fig. 162 et 163

71. (315). A. : Ecu renversé, à la fasce chargée de la date 1739, acc. en chef de trois marguerites et de croissants, et en pointe de deux palmes en chevron et de six anneaux. Champ garni d'un T couché ancré, et d'un sautoir ancré et semé de marguerites et de croissants.
R. : Ecu à la fasce chargée des lettres I P L B V acc. en chef d'une palme et de deux marguerites et en pointe de deux marguerites et de huit points. Champ à sautoir ancré, marguerites et croissants.
72. (16). A. : Ecu à deux roses en fasce, un g(?) entre deux points en pointe, la date 1741 à rebours en chef (armoiries imaginaires?). A gauche treillisé et deux roses, à droite quatre fleurs de lis en croix.
73. (245). A. : Dans un cercle cinq marguerites rangées en croix, cantonnées de quatre cœurs en sautoir. Au-dessus la date 1743, aux flancs de maigres rinceaux en cœur et en sautoir, et des rosettes, des marguerites et des cœurs.
R. : Dans un anneau quatre fleurs de lis en croix et quatre marguerites en sautoir, les côtés comme à l'avert. Des lettres S M (Pl. XVI, 3 et 4).
74. (243). A. : Ecu aux lettres L S (ou F S versées et contournées) acc. en pointe de trois étoiles. En haut la date 1748, en bas les lettres P G, aux flancs rinceaux sommaires (Pl. XVI, 5 et 6).
R. : Anneau à quatre fleurs de lis, flanqué de rinceaux sommaires.
75. (203). A. : Ecu gracieusement découpé, coupé, en pointe la date 1750 soutenue d'un mont à trois coupeaux, celui du milieu chargé d'une fleur de lis. Flanqué de rinceaux.
R. : Rinceaux à grandes feuilles.
76. (141). A. : Ecu à la fasce haussée chargée de la date 1751, à rebours, le 7 et le 5 contournés acc. en chef d'une fleur de lis entre deux roses, et en pointe d'une fleur de lis entre deux étoiles ; le tout flanqué d'une étoile dans un anneau et d'un sautoir ancré.
77. (54). A. : Ecu à trois marguerites, acc. en pointe de deux roses, le chef chargé des lettres I R. Champ à rinceaux et à sautoirs ancrés.
R. : Ecu à deux fleurs de lis acc. en pointe d'une marguerite, le chef chargé de la date 1753. Champ garni de deux sautoir ancrés.

78. (136). A. : Ecu aux lettres R R, séparées par une étoile, acc. en pointe de cinq roses en sautoir ; en bas, la date 1763. Champ aux rinceaux.
79. (230). A. : Ecu à la fasce chargée des lettres A P, acc. de deux palmes en chef et de deux roses et de cinq anneaux en pointe. Champ, à gauche des rinceaux en H et des marguerites, à droite un sautoir ancré.
R. : Ecu à la fasce chargée de la date 1770, acc. de quatre roses, deux en chef et deux en pointe. Champ aux sautoirs ancrés.
80. (119). A. : Ecu à la fasce chargée des lettres E. : .G, acc. en chef de deux marguerites et en pointe de deux palmes en chevron, acc. de deux points et d'une étoile. Champ au sautoir ancré et à un anneau, à rinceaux et à marguerites.
R. : Ecu à la fasce chargée de la date 1771, acc. de trois marguerites, deux et une. Champ comme l'avère.
81. (244). A. : Ecu à la fasce chargée des lettres I F S R acc. de deux marguerites en chef, et de deux fleurs de lis en pointe.
R. : Anneau avec la date 1774 quatre marguerites et deux cœurs. Côtés aux sautoirs ancrés.
82. (111). A. : Ecu à la fasce chargée des lettres G H N E, acc. en chef de deux fleurs de lis, et en pointe de deux marguerites, semé d'anneaux.
R. : Anneau avec la date de 1776, trois cœurs et deux palmes. Champ à sautoirs ancrés, à palmes et marguerites.
83. (275). A. : Ecu à la fasce chargée des lettres M C, acc. de deux fleurs de lis en chef, et de deux marguerites en pointe. Côtés à croix ancrées et à marguerites.
R. : Ecu à la fasce, chargée de la date 1778, acc. de deux fleurs de lis en chef, et de deux autres fleurs de lis en pointe. Côtés aux sautoirs ancrés.
84. A. : Ecu à la fasce chargée des lettres M C (?), et acc. en chef de deux fleurs de lis et en pointe de deux marguerites. Flanqué de deux sautoirs ancrés acc. de fleurs de lis, de marguerites et de cœurs.
R. : 1783 (Ravussin XXIX, 22 et 23).
85. (192). A. : Ecu à la fasce chargée des lettres E H C, acc. de deux fleurs de lis en chef, et de deux marguerites en pointe. L'écu flanqué de deux croix ancrées, cantonnées de cœurs ; dans le champ des anneaux, des cœurs et des palmes (Pl. XVI, 8).
R. : Même écu qu'à l'A., la fasce chargée de la date 1786, au lieu des lettres. Dans le champ deux sautoirs ancrés, cantonnés de fleurs de lis et de marguerites, le champ garni comme à l'A. (Pl. XVI, 7).
86. (150). A. : Ecu à la fasce chargée des lettres S C, acc. en chef d'une fleur de lis et de quatre anneaux, en pointe d'une marguerite, d'un épi, de trois anneaux et trois points. Ecu renversé. Champ à un sautoir et une croix ancrés.
R. : Ecu à la fasce chargée de la date 1790, acc. en chef de deux marguerites et de quatre anneaux et en pointe de deux marguerites, trois anneaux et trois points. Ecu renversé ; champ à deux sautoirs ancrés.
87. (25). A. : Ecu à la croix chargée de cinq boules et cantonnée en chef de deux autres boules, sur champ fretté et semé de points aux interstices. R. : treillis, les vides garnis de sautoirs. De chaque côté un sautoir ancré entouré de fleurs de lis, de marguerites, de cœurs, de palmes, de croissants et d'oiseaux.
R. : La date 1818, à travers, entre un sautoir ancré et une croix ancrée, champ semé comme l'A.
88. (259). A. : Marque formée d'un monde, la tige de la croix dépassant dans le cercle ; à gauche, un vase à fleurs ; à droite, un échiquet semé aux interstices de sautoirs et de quatre-feuilles, au centre une étoile formée de deux triangles entrelacés.
R. : A gauche, un palé à arêtes et à zigzags ; à droite, un sautoir entouré de chevrons. Les bords extérieurs garnis de zigzags.
89. (140). A. : Ecu à la fasce chargée de 18 L R 17, acc. en chef de deux fleurs de lis, et en pointe d'une fleur de lis entre deux anneaux. A gauche, un chevron garni de pointes ; à droite une étoile à six rais dans un anneau. Champ semé de marguerites, de palmes, d'étoiles et d'anneaux. Ce fer de 1817 ressemble beaucoup au n° 75 de 1750.
90. (248). A. : Ecu à trois pointes en haut, chargé d'un marteau (?) entre deux verres, acc. en chef des lettres M B et d'un cœur soutenu d'un croissant, et en pointe d'une rose entre deux points (fig. 164). De chaque côté un sautoir ancré entouré de fleurs de lis, de marguerites, de cœurs, de palmes, de croissants et d'oiseaux.
R. : La date 1818 à travers, entre un sautoir ancré et une croix ancrée, champ semé comme l'A.



Fig. 164.

91. (70). A. : Ecu à la fasce chargée de la date 1820, acc. en chef des lettres M S, et en pointe de deux marguerites et d'un cœur mal-ordonnés. A gauche, champ fretté, coupé en biais ; à droite, étoile à six rais cantonnée de cœurs, dans un anneau.
92. (133). A. : Deux panneaux formés par une chaîne d'anneaux ; dans chacun un écu à la fasce, chargée, à gauche, des lettres M C, à droite, des lettres G B, les pointes hachurées de sinople. Le tout entouré de rinceaux à fleurs.
R. : Deux panneaux formés par une grecque. Rinceaux à fleurs.
93. (228). A. : A droite un écu au chef, chargé de la date 1834, le champ fretté. A gauche, un losange fretté. Champ garni de marguerites, d'étoiles et d'anneaux.
R. : A gauche un écu en chef chargé des lettres L P (Liberté et Patrie) ; à droite le même losange fretté, champ comme l'A., avec trois palmes en plus.
94. (104). A. : A gauche écu au chef chargé de la date 1837 (les deux derniers chiffres à l'envers). A droite, une croix et rinceaux.
95. (156). A. : A droite, un écu à trois pointes en haut, coupé, en chef la date 1847, la pointe frettée. A gauche, dans un anneau, losange fretté entouré de quatre branches à feuilles. Champ semé de marguerites, d'étoiles, d'anneaux et de grappes de raisins.
96. (297). A. : Deux panneaux : à gauche, deux fusils passés en sautoir, surmontés d'un chako ; en bas, un huchet, sur un champ garni de branches de vigne, le tout entouré de branches de laurier. A droite, deux écus accolés, à dextre, l'écu vaudois ; à sénestre, l'écu de la Confédération ; en haut une étoile rayonnante, en bas la date 1852, le tout entouré de branches de vigne et d'arbres fruitiers. Fonte (Pl. XVI, 11).
97. (280). A. : A droite, un écu coupé, chargé en chef de la date 1857, le bas hachuré de sinople, entouré de deux branches à feuilles et de deux marguerites ; le tout dans un anneau. A gauche, un losange fretté, entouré de quatre branches à feuilles ; des lettres L E P dans un anneau. Champ semé de marguerites, d'étoiles, de grappes de raisins et de poules. (Pl. XVI, 9).
R. : Le même écu que l'A., avec les lettres L E P (Liberté et Patrie) dans le chef (Pl. XV, 10).
98. (158). A. : Deux panneaux, à dextre, l'écu vaudois, avec L P dans le chef ; à sénestre, l'écu de la Confédération. Fonte. Exactement le même fer que le n° 96, mais avec la date 1858.
99. (113). A. : Deux panneaux, à gauche la Croix fédérale, entourée de rayons. A droite l'écu vaudois, L P dans le chef, placé sur un trophée d'armes. En bas la date 1863. Fonte.
R. : Deux panneaux ; étoiles entourées de rinceaux.
100. (193). A. : Le même avers que le n° 99.
R. : Deux cercles garnis d'étoiles et 16 pointes formées de cercles s'entrecoupant.
101. (195). A. : Deux panneaux : à droite, l'écu vaudois, avec L P dans le chef, entouré de quatre roses et de quatre quatre-feuilles ; à gauche, un fretté.
102. (254). A. : Deux panneaux : à gauche, l'écu de Genève, entouré de flammes, au fond rayonnant. A droite, l'écu de la Confédération renversé, également sur fond rayonnant. Fonte.
103. (269). A. : Deux panneaux : à droite, les armoiries de Genève, sans écu, en haut un B (? entre deux petits D). Dans les coins, séparés par des arcs de cercles, des grappes de raisins et des roses. A gauche, losange fretté, entouré comme à droite. Fonte.
104. (163). A. : Deux panneaux : à gauche, un panneau treillissé ; la droite, toute pareille au n° 103, mais mieux proportionnée. Fonte.
105. (273). A. : Deux panneaux : écu coupé (? Vaud), et les lettres B I à l'envers. Dans les coins séparés comme au n° 103, des croix fédérales rayonnantes.
106. A. : A dextre, la croix fédérale dans un quadrilobe, entouré de deux cornes d'abondance croisées, avec un oiseau volant dans le haut ; à sénestre, un cor de chasse, garni de feuillage, avec deux branches de laurier dans le bas (Pl. XVI, 12). Fonte.
107. (105). A. : Deux armoiries sur fond fretté ; écus circulaires. A gauche, d'azur au sautoir d'or cantonné de quatre molettes ; casque à grille et à lambrequins. A droite, d'azur à la quintefeuille d'or ; casque à grille et à lambrequins (Conod-Pellis).
R. : ET DEINDE FUERIT EADEM POSSESSIONIS ADEPTIO / PER NOBILEM AYMONEM PELLIS VICE CASTELUM / CLETARUM TAMQUAM GARDIANUM ET CUSTODEM DICTI / ROMANI MONASTERII NOMINE ILLUSTRISSIMI PRINCIPIS. Fonte.