

**Zeitschrift:** Archäologie Bern : Jahrbuch des Archäologischen Dienstes des Kantons Bern = Archéologie bernoise : annuaire du Service archéologique du canton de Berne

**Herausgeber:** Archäologischer Dienst des Kantons Bern

**Band:** - (2014)

**Artikel:** Büren an der Aare, Ruine Strassberg : weitere verzierte Tonplatten der hoch- bis spätmittelalterlichen Burg

**Autor:** Herrmann, Volker

**DOI:** <https://doi.org/10.5169/seals-726690>

### **Nutzungsbedingungen**

Die ETH-Bibliothek ist die Anbieterin der digitalisierten Zeitschriften. Sie besitzt keine Urheberrechte an den Zeitschriften und ist nicht verantwortlich für deren Inhalte. Die Rechte liegen in der Regel bei den Herausgebern beziehungsweise den externen Rechteinhabern. [Siehe Rechtliche Hinweise.](#)

### **Conditions d'utilisation**

L'ETH Library est le fournisseur des revues numérisées. Elle ne détient aucun droit d'auteur sur les revues et n'est pas responsable de leur contenu. En règle générale, les droits sont détenus par les éditeurs ou les détenteurs de droits externes. [Voir Informations légales.](#)

### **Terms of use**

The ETH Library is the provider of the digitised journals. It does not own any copyrights to the journals and is not responsible for their content. The rights usually lie with the publishers or the external rights holders. [See Legal notice.](#)

**Download PDF:** 25.11.2024

**ETH-Bibliothek Zürich, E-Periodica, <https://www.e-periodica.ch>**

## Büren an der Aare, Ruine Strassberg

Weitere verzierte Tonplatten der hoch- bis spätmittelalterlichen Burg

VOLKER HERRMANN

Auf dem Schlosshubel oberhalb von Büren an der Aare zeichnen sich im Gelände eindrucksvoll die Spuren einer mächtigen Burganlage aus dem Mittelalter ab. Von der einst trutzigen Höhenburg sind der Ringgraben und ein ihn begleitender hoher Erdwall erhalten geblieben (Abb. 1). Nach dem verheerenden Stadtbrand von 1754 waren alle verwertbaren Baustoffe geborgen und nach Büren abtransportiert worden.

Die Anfänge der Ruine Strassberg reichen vermutlich in die Jahrzehnte um 1000 zurück. Zu dieser Zeit richtete das gleichnamige Ortsadelsgeschlecht auf dem markanten Geländesporn seinen Stammsitz ein. Archäologische Indizien lassen eine Brandzerstörung der Burg um 1200 annehmen; gleichzeitig verschwanden die Herren von Strassberg aus den Schriftquellen.

1236 wurde die Burg von den Grafen von Neuenburg-Nidau erworben. Sie lag damals in Trümmern, wurde jedoch rasch wieder aufgebaut. 1317 wird sie nochmals in einer zeitgenössi-

chen Quelle erwähnt. Spätestens mit dem Aussterben des Adelsgeschlechts im Jahr 1364 fiel die Burg wüst und wurde dem Verfall preisgegeben. Schon einige Jahrzehnte zuvor war schrittweise das adelige Leben zum neuen Wohnsitz im nahe gelegenen Städtli verlagert worden.

Seit dem frühen 19. Jahrhundert fanden in der Burganlage wiederholt Ausgrabungen und Fundbergungen statt. Bis auf die Untersuchungen im Jahr 1949 sind diese eher als Raubgrabungen denn als systematische Ausgrabungen zu bezeichnen. Sämtliche Forschungen genügen in keiner Weise heutigen wissenschaftlichen Ansprüchen. Weithin bekannt geworden sind die zugehörigen reichen Fundinventare. Ein kleiner Teil davon wird heute im Ortsmuseum Büren und in den Historischen Museen von Basel und Bern verwahrt. Zahlreiche verzierte Bodenplatten aus Ton heben sich vom übrigen Bestand ab. Sie zeugen von der hochwertigen Ausstattung der adeligen Gemächer

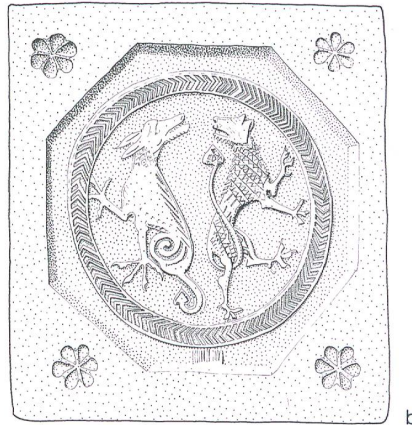
Abb. 1: Büren an der Aare, Ruine Strassberg. Mächtiger Ringgraben und Wall der Burganlage. Blick nach Süden.



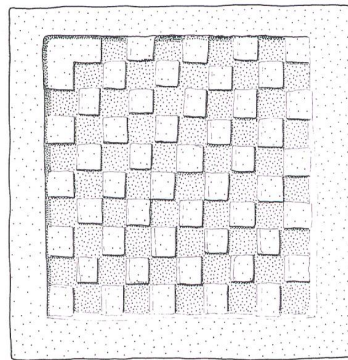
auf der Burg und vermitteln einen Eindruck vom prunkvollen Leben des Adels im späten 12. und 13. Jahrhundert. Verschiedene Motive mit Tier- und Pflanzendarstellungen sowie mit ornamentalem Schmuck sind bekannt. Sie waren vermutlich einst zu vielfältigen Böden zusammengesetzt. Die Ziegelei, in der diese hochwertigen Produkte für den adeligen Markt gefertigt wurden, kennen wir nicht. Möglicherweise wurden sie in einer nahe gelegenen Klosterwerkstatt hergestellt, vergleichbar mit der bekannten Klosterziegelei von St. Urban bei Luzern. Ähnliche Bodenfliesen sind im gesamten deutschsprachigen Raum von Burgen, Kirchen und Klöstern des ausgehenden 12. und 13. Jahrhunderts bekannt.

Beim Rückbau einer illegal im Wall-Graben-Bereich der Burg errichteten Biker-Schanze borgen im Sommer 2013 die Mitarbeiter des Archäologischen Dienstes des Kantons Bern überraschend vier weitere Bruchstücke von verzierten Bodenplatten. Sie repräsentieren bereits bekannte Motive. Ein Stück zeigt einen rückwärts blickenden Löwen innerhalb eines mit fischgrätenförmigen Kerben verzierten Medallions (Abb. 2). Zu ergänzen ist ein ihm mit dem Rücken zugewandter Drache.

Zwei weitere Fragmente weisen ein ähnliches Fischgrätenmotiv auf. Die zugehörigen Tierdarstellungen im Spiegel der Fliesen sind dazu nicht erhalten. Datiert werden die Platten analog zu Vergleichsstücken in die Zeit zwischen 1200 und 1225. Davon hebt sich das vierte Bruchstück mit seinem flächigen Schachbrettornament ab (Abb. 3). Platten mit solch schlichten Motiven werden als jünger angesehen. Vielleicht gehört die Tonplatte zu einem Fussboden, der erst beim Wiederaufbau der Burg in der ersten Hälfte des 13. Jahrhunderts in einem repräsentativen Gebäude, beispielsweise in einem Palais oder einer Kemenate, verlegt wurde.



b



b



a

Abb. 2: Büren an der Aare, Ruine Strassberg.  
a: Neufund einer ornamentierten Tonfliese mit Darstellung eines Löwen.  
b: Zeichnung eines vergleichbaren Altfundes der Grabung von 1887.  
M. 1:3.



a

Abb. 3: Büren an der Aare, Ruine Strassberg.  
a: Neufund einer verzierten Tonplatte mit Schachbrettmotiv.  
b: Zeichnung eines vergleichbaren Altfundes der Intervention von 2013.  
M. 1:3.

#### Literatur

Armand Baeriswyl, Büren an der Aare, Ruine Strassberg. In: *Archäologie Bern* 2008. Jahrbuch des Archäologischen Dienstes des Kantons Bern, 2008, 54–55.

Eleonore Landgraf, Ornamentierte Bodenfliesen des Mittelalters in Süd- und Westdeutschland. 1150–1550. *Forschungen und Berichte der Archäologie des Mittelalters in Baden-Württemberg* 14/1–3. Stuttgart 1993.

Eva Roth Heege, Spätromanische Bodenplatten aus der Burg-ruine Strassberg bei Büren a. d. Aare. In: *Archäologie im Kanton Bern*, Band 5b. Bern 2004, 463–470.

Werner Stotzer, Grabungen auf dem Schlosshügel. *Hornerblätter der Vereinigung für Heimatpflege Büren an der Aare*, 1949, 38–47.