

Zeitschrift: Archäologie Bern : Jahrbuch des Archäologischen Dienstes des Kantons Bern = Archéologie bernoise : annuaire du Service archéologique du canton de Berne

Herausgeber: Archäologischer Dienst des Kantons Bern

Band: - (2020)

Rubrik: Das archäologische Jahr 2019 = L'année archéologique 2019

Nutzungsbedingungen

Die ETH-Bibliothek ist die Anbieterin der digitalisierten Zeitschriften. Sie besitzt keine Urheberrechte an den Zeitschriften und ist nicht verantwortlich für deren Inhalte. Die Rechte liegen in der Regel bei den Herausgebern beziehungsweise den externen Rechteinhabern. [Siehe Rechtliche Hinweise.](#)

Conditions d'utilisation

L'ETH Library est le fournisseur des revues numérisées. Elle ne détient aucun droit d'auteur sur les revues et n'est pas responsable de leur contenu. En règle générale, les droits sont détenus par les éditeurs ou les détenteurs de droits externes. [Voir Informations légales.](#)

Terms of use

The ETH Library is the provider of the digitised journals. It does not own any copyrights to the journals and is not responsible for their content. The rights usually lie with the publishers or the external rights holders. [See Legal notice.](#)

Download PDF: 19.02.2025

ETH-Bibliothek Zürich, E-Periodica, <https://www.e-periodica.ch>

Das archäologische Jahr 2019

L'année archéologique 2019

ADRIANO BOSCHETTI

IN ZUSAMMENARBEIT MIT / EN COLLABORATION AVEC ARMAND BAERISWYL, CHRISTOF BLASER, BARBARA CHEVALLIER, CHRISTINE FELBER, DIRK SCHIMMELPFENNIG, REGINE STAPFER UND/ET ELISABETH ZAHND

Abb. 1: Einer der Grabhügel im Challnechwald aus der frühen Eisenzeit war 2,8 m hoch erhalten und wird 2019/20 Schicht um Schicht untersucht und dokumentiert.

Fig. 1 : Un des tertres funéraires datant du Premier Âge du Fer à Challnechwald était encore conservé sur près de 2,8 m de hauteur ; il fait l'objet d'une fouille et d'une documentation couche par couche.

Das Jahr 2019 war im Archäologischen Dienst des Kantons Bern (ADB) geprägt vom erfolgreichen Abschluss der Felduntersuchung einer jungsteinzeitlichen Seeufersiedlung Biel, Campus BFH und vom Start der Rettungsgrabung im Challnechwald (s. Kurzbericht *Kallnach, Challnechwald*) (Abb. 1). Der ADB schloss Partnerschaften mit Dritten, im Bereich von archäologischen Untersuchungen namentlich mit dem Institut für Archäologische Wissenschaften (IAW) der Universität Bern. Resultate der Untersuchungen an der Bronzehand von Prêles wurden an einer Table ronde an der Universität Bern öffentlich diskutiert. Die Bronzehand gelangte danach in die Sonderausstellung «Ringe der Macht» des Landesmuseums für Vorgeschichte in Halle an der Saale (15. November 2019 bis 1. Juni 2020), wo die berühmte Himmelsscheibe von Nebra ausgestellt ist. Die beiden Publikationen über die Grabungen in der Markt-, Kram- und Gerechtigkeitsgasse in Bern sowie im Marienheiligtum von Oberbüren wurden der Öffentlichkeit präsentiert. Der abschliessende Doppelband zu den Grabungen am Vorderberg in Studen-*Petinesca* wurde fertiggestellt.

Pour le Service archéologique du canton de Berne (SAB), l'année 2019 a été marquée par la clôture des recherches sur le site lacustre néolithique du Campus de Bienne et le début des fouilles programmées à Challnechwald (voir compte rendu *Kallnach, Challnechwald*) (fig. 1). Le SAB a conclu des partenariats avec des tiers, notamment avec l'Institut des sciences archéologiques (IAW) de l'Université de Berne dans le cadre d'études archéologiques. Les résultats des examens de la main de bronze découverte à Prêles ont été discutés publiquement à l'occasion d'une table ronde à l'Université de Berne. L'objet est venu enrichir l'exposition temporaire «Ringe der Macht» du Landesmuseum für Vorgeschichte à Halle an der Saale (du 15 novembre 2019 au 1^{er} juin 2020), où est exposé le célèbre disque de Nebra. Les deux publications consacrées aux fouilles de la Marktgasse/Kramgasse/Gerechtigkeitsgasse et du sanctuaire marial d'Oberbüren ont par ailleurs été présentées au public. À noter enfin que le double volume final sur les fouilles du Vorderberg à Studen-*Petinesca* a été achevé.

Finances et organisation

Le SAB a clôturé l'exercice 2019 avec un excédent de dépenses de deux pour cent, qui s'explique principalement par la baisse des subventions fédérales. Le permis de construire temporaire délivré pour la plateforme de plongée à Sutz-Lattrigen sur le lac de Bienne a pu être prolongé de dix ans (fig. 2).

Début 2019, la direction élargie a élaboré un catalogue de mesures dans le cadre de la mise en œuvre de la Stratégie de protection du patrimoine. L'Office de la culture (OC) s'est fixé pour but de promouvoir le bilinguisme au sein de l'office et d'accorder une attention particulière à la minorité francophone. Son ambition est d'obtenir la certification «Engagement Bilinguisme» du Forum du bilinguisme à Bienne. Dans cette optique, le SAB a mis sur pied un



Finanzen und Organisation

Der ADB schloss das Rechnungsjahr 2019 mit einem Aufwandüberschuss von zwei Prozenten ab, was im Wesentlichen auf geringere Bundesbeiträge zurückzuführen ist. Die befristete Baubewilligung für die Tauchplattform im Bielersee bei Sutz-Lattrigen konnte um zehn Jahre verlängert werden (Abb. 2).

Die erweiterte Geschäftsleitung erarbeitete Anfang 2019 einen Massnahmenkatalog für die Umsetzung der Kulturpflegestrategie. Das Amt für Kultur setzte sich zum Ziel, die Zweisprachigkeit im Amt zu fördern und der frankofonen Minderheit ein besonderes Augenmerk zu schenken. Das Zertifikat «Engagement Bilinguisme» des Forums für die Zweisprachigkeit in Biel soll angestrebt werden. Deshalb setzte der ADB eine Arbeitsgruppe ein, welche die interne und externe Kommunikation im Hinblick auf die Zweisprachigkeit prüft und Empfehlungen abgibt. Die Erreichbarkeit der Mitarbeitenden im Aussendienst wurde mittels Smartphones so ausgebaut, dass nun alle die Zeiterfassung selbstständig durchführen können, und das seit 1997 bestehende interne gedruckte Infoblatt wurde durch eine elektronische Infomail abgelöst.

Im Bereich Arbeitssicherheit und Arbeitsgesundheit war unter anderem die Lufthygiene ein Thema. Im Konservierungslabor wurden lufthygienische Messungen vorgenommen und die Resultate waren zufriedenstellend. Auf den Grabungen wurde geprüft, welche Massnahmen gegen die Belastung durch Verbrennungsmotoren von Baumaschinen ergriffen werden können. Am 28. Mai 2019 organisierte der Sicherheitsbeauftragte des ADB im Challnechwald einen Kurs zur Arbeitssicherheit für Feldmitarbeitende mit verschiedenen Workshops.

Inventar

Im Rahmen der Revision des Kulturgüterschutzinventars des Bundes konnte der ADB Neuanträge für Objekte von nationaler Bedeutung stellen. Die Anträge wurden aus einer gesamtschweizerischen Optik überprüft und eine abschliessende Auswahl vorgenommen.

Das Archäologische Inventar von vierzig Gemeinden wurde im Rahmen von Ortsplanungs- oder Teilrevisionen überarbeitet. Es wurden mehrere Anfragen zu archäologischen Fundstellen beantwortet. Die Informationen dienen als Grundlage für wissenschaftliche



groupe de travail chargé de contrôler la communication interne et externe du point de vue du bilinguisme et de formuler des recommandations à ce sujet. À noter par ailleurs que les smartphones ont permis d'améliorer la joignabilité des collaborateurs en service externe : ces derniers peuvent désormais saisir l'horaire de travail de manière autonome ; la feuille d'information interne existant depuis 1997 a quant à elle été remplacée par une version électronique envoyée par courriel.

Dans le domaine de la sécurité et de la santé au travail, la qualité de l'air ambiant était l'un des points à traiter. Les relevés effectués au laboratoire de conservation ont donné des résultats satisfaisants. Des mesures visant à lutter contre la pollution due aux moteurs à combustion des machines de chantier ont en outre été évaluées sur les sites de fouille. Le 28 mai 2019, le préposé à la sécurité du SAB a organisé à Challnechwald un cours sur la sécurité au travail destiné aux collaborateurs de fouilles, composé de plusieurs ateliers.

Inventaire

Dans le cadre de la révision de l'inventaire suisse des biens culturels d'importance nationale et régionale (inventaire PBC), le SAB a proposé que plusieurs objets soient inscrits en tant que biens d'importance nationale. Après examen des propositions au regard de leur intérêt pour toute la Suisse, la sélection finale a eu lieu.

L'inventaire archéologique de 40 communes a été revu dans le cadre des révisions totales ou partielles des plans d'aménagement

Abb. 2: Die am Seeufer beim von Rütte-Gut in Sutz-Lattrigen gelegene Tauchplattform des Archäologischen Dienstes kann für weitere zehn Jahre als Basis für taucharchäologische Untersuchungen im Bielersee betrieben werden.

Fig. 2: La plateforme de plongée du Service archéologique établie à Sutz-Lattrigen, au bord du lac de Biene, non loin du domaine von Rütte, pourra encore servir de base arrière aux recherches subaquatiques durant dix années supplémentaires.



Abb. 3: Bei der Revision des Archäologischen Inventars wurden die Schutzgebiete mehrerer Verwaltungskreise überarbeitet. Für manche Fundstellen, zum Beispiel für die römischen Strassen bei Studen-*Petinesca* am Fuss des Jäissbergs, mussten umfassende Recherchen durchgeführt werden.

Fig. 3: La révision de l'Inventaire archéologique a été l'occasion de redéfinir les zones de protection de plusieurs arrondissements administratifs. Pour différents sites, à l'exemple de la route romaine près de Studen-*Petinesca* au pied du Jäissberg, d'importantes recherches ont dû être menées.

Publikationen und Vorträge, Beiträge im Internet oder auch der Neuerstellung geologischer Karten. Hierfür wurden Übersichten von Fundstellen in einzelnen Gemeinden oder Regionen verschickt.

Als erstes Ziel der Massnahmen zur Umsetzung der Kulturpflegestrategie im ADB wird die Veröffentlichung des Archäologischen Inventars im Geoportal des Kantons Bern genannt. Die gesetzlichen Grundlagen dazu bilden das kantonale Denkmalpflege- und das Geoinformationsgesetz. Für die Fundstellen ist das geforderte Öffentlichkeitsprinzip bereits erfüllt, denn sie können als Punktinformation im Geoportal eingesehen werden. Damit dort auch die Schutzgebiete aufgeschaltet werden können, müssen sie überarbeitet werden. Ein Ziel dieser Basisarbeiten ist es ausserdem, über alle Verwaltungskreise hinweg und für alle Objekttypen einheitliche Schutzkriterien zu erarbeiten.

Von Mai bis Dezember 2019 wurden im Rahmen des Projekts der Inventarrevision die Schutzgebiete der Verwaltungskreise Seeland (226 Schutzgebiete), Berner Jura (85 Schutzgebiete), Biel/Bienne (142 Schutzgebiete) und Oberaargau (153 Schutzgebiete) überarbeitet und fast vollständig abgeschlossen. Dies entspricht etwa 1890 Datensätzen im Archäologischen Inventar (ca. 43 Prozent aller Datensätze). Die Schutzgebietsperimeter werden nach dem neusten Wissensstand beurteilt und in ihrer Form belassen, vergrössert, verkleinert oder neu gezeichnet. In wenigen Fällen wurde ein Schutzgebiet komplett aufgehoben. Für manche

locaux. Plusieurs demandes relatives à des sites archéologiques ont été traitées. Les données servent de base à des publications et des exposés scientifiques, à des contributions en ligne ou à l'établissement de cartes géologiques. À cet effet, des aperçus des sites ont été transmis aux différentes communes et régions.

Le premier objectif des mesures de mise en œuvre de la Stratégie de protection du patrimoine sera la publication de l'inventaire archéologique sur le géoportail du canton de Berne, conformément à la loi sur la protection du patrimoine (LPat) et à la loi cantonale sur la géoinformation (LCGéo). Le principe de publicité est déjà respecté pour les sites archéologiques, qui apparaissent sous forme de points sur le géoportail. Avant de pouvoir elles aussi y être publiées, les zones de protection doivent être revues. Ces travaux fondamentaux visent par ailleurs à élaborer des critères de protection uniformes quels que soient l'arrondissement administratif et le type d'objet.

De mai à décembre 2019, dans le cadre du projet de révision de l'inventaire, les zones de protection des arrondissements administratifs du Seeland (226 zones), du Jura bernois (85 zones), de Biel/Bienne (142 zones) et de Haute-Argovie (153 zones) ont été presque entièrement revues. Cela correspond à 1890 jeux de données dans l'inventaire (soit environ 43 % de tous les jeux de données). Les périmètres de protection archéologique sont évalués à l'aune des connaissances les plus récentes et maintenus en l'état, agrandis, réduits ou redéfinis. Dans quelques cas, la zone de protection a finalement été supprimée. Pour certains sites et certaines catégories d'objets, il a été nécessaire de mener des recherches approfondies (p. ex. route romaine dans le Seeland, zone de protection de Jäissberg/Studen-*Petinesca*, fig. 3) ou de prendre contact avec des spécialistes. Quelques sites archéologiques ont dû être inspectés afin de clarifier des éléments. Les zones de protection des communes de La Neuveville et de Moutier ont par ailleurs donné lieu à une discussion interne avant d'être redéfinies dans le système d'information géographique (SIG). Les travaux devraient prendre fin en 2020 pour tous les arrondissements administratifs. Les décisions relatives aux zones de protection pourront alors être rendues et la deuxième phase du projet entamée.

Fundstellen und Objektkategorien mussten umfassende Recherchen durchgeführt (z. B. römische Strasse im Seeland, Schutzgebiet Jäissberg/Studen-*Petinesca*, Abb. 3) oder mit Spezialisten Kontakt aufgenommen werden. Es hat sich gezeigt, dass gewisse Fundstellen begangen werden müssen, um Unklarheiten zu bereinigen. Zudem wurden die Schutzgebiete der Städte La Neuveville und Moutier intern diskutiert und im GIS neu gezeichnet. Die Basisarbeiten sollten im Jahr 2020 für alle Verwaltungskreise abgeschlossen sein, damit die zweite Etappe des Projekts – die Verfügung der Schutzgebiete – begonnen werden kann.

Baugesuche und Planungen

2019 stiegen die öffentlich publizierte Baugesuche im Kanton Bern auf einen Höchststand von 7245 an (2018: 7229). Die Anzahl Baugesuche der letzten acht Jahre zeigt auf, dass die Bautätigkeit im Kanton Bern auf hohem Niveau verharrt. Parallel zu den analogen Baugesuchen wurden im Pilotprojekt «eBau» erstmals Baugesuche digital an die Fachstellen geschickt. Bislang hatte das keine spürbaren Auswirkungen – nur zwei Gesuche kamen über diese Applikation zur Bearbeitung. Im Rahmen von Baubewilligungsverfahren wurden 258 Fachberichte verfasst (172 mit Archäologieaufgabe, 86 ohne Aufgabe).

Betreuung Ehrenamtlicher

Die Nachfrage nach Bewilligungen für den Einsatz von Metalldetektoren zur Suche von archäologischen Objekten ist schweizweit weiterhin hoch. Die hohe Präsenz von Vertretern verschiedener Kantonsarchäologien an der Tagung der Schweizer Arbeitsgemeinschaft für Prospektion zum Thema «Ehrenamtliche Freiwilligenarbeit in der Archäologie» im Herbst 2019 zeigte, dass sich auch andere Fachstellen intensiv mit dem Thema der Metalldetektoreinsätze auseinandersetzen. Im Kanton Bern wurden 31 Bewilligungen für Metalldetektorgängerei ausgestellt. Mit einer archäologischen Fragestellung waren 16 Suchende unterwegs, 15 waren auf der Suche nach Meteoriten. Die Auslese der seit 2017 abgelieferten Funde der Meteoritensucher hat im Sommer begonnen. Bis Dezember 2019 konnten die Funde des ersten Halbjahrs 2017 triagiert werden. Dabei wurden über 3500 Fundkomplexe erfasst (total 10 528 Einzelobjekte, Abb. 4), wobei auch nicht

Demandes de permis de construire et projets

En 2019, le nombre de demandes de permis de construire publiées a augmenté dans le canton de Berne, atteignant un pic de 7245 (contre 7229 en 2018). Les chiffres des huit dernières années soulignent que l'activité de construction demeure intense dans le canton. Parallèlement à la procédure ordinaire, des demandes de permis de construire ont pour la première fois été transmises aux services spécialisés sous forme électronique, dans le cadre du projet pilote «eBau». Pour l'instant, aucune évolution notable n'est à constater (seules deux demandes ont été traitées via cette application). Le SAB a rédigé 258 rapports (172 avec condition archéologique et 86 sans) dans le cadre des procédures d'octroi de permis de construire.

Encadrement des bénévoles

Le nombre de demandes d'autorisation d'effectuer des recherches archéologiques à l'aide d'un détecteur de métaux reste élevé en Suisse. La forte délégation de représentants de services archéologiques cantonaux lors des assises du Groupe de travail prospection Suisse sur le thème du bénévolat dans l'archéologie, à l'automne 2019, témoigne du vif intérêt que rencontre la question de l'utilisation des détecteurs de métaux au sein de la profession. Dans le canton de Berne, 31 autorisations ont été délivrées: 16 personnes poursuivaient un objectif archéologique et 15 étaient à la recherche de météorites. Le tri des trouvailles transmises par

Abb. 4: Metalldetektorgänger stiessen bei ihrer Suche nach den Trümmern eines Eisenmeteoriten am Mont Sujet auf eine riesige Anzahl Eisenobjekte: hier Sichelmesser aus verschiedenen Jahrhunderten.

Fig. 4: Au cours de prospections ciblant une météorite tombée au Mont Sujet, des détectoristes tombèrent sur une énorme quantité d'objets métalliques, dont des serpettes d'époques diverses.



aufbewahrte Objekte zwecks Quantifizierung und Kartierung Nummern erhielten. Insgesamt resultieren daraus aktuell 1942 aufbewahrte Einzelobjekte.

Auch in diesem Jahr meldeten Ehrenamtliche und Lokalhistoriker neue Fundstellen (s. Kurzbericht *Bern, Schosshaldewald*) und Schäden bei archäologischen Stätten oder wiesen auf den Bedarf nach Pflegemassnahmen hin. Im Vorfeld eines Bauprojektes im Bereich des vermuteten Schlachtfeldes von 1339 bei Laupen wurden mithilfe von Ehrenamtlichen vor Baubeginn Abklärungen durchgeführt. Die Begehungen mit und ohne Metalldetektor erbrachten keine Hinweise, dass sich die Schlacht am vermuteten Ort zugetragen hat. Die Sensibilisierung der Beggängerinnen und Berggänger führte zu einer Zunahme von Fundmeldungen im alpinen Gebiet im Sommer und Herbst.

Zusammen mit Jonas Glanzmann bot der ADB in Lauperswil den Workshop «Archiv und Geländeprospektion – von der Fragestellung bis zum Fundort» an (Abb 5). Das Angebot stiess bei den 35 Ehrenamtlichen auf reges Interesse. Am 15. November 2019 fand der elfte jährliche Archäologienachmittag für Ehrenamtliche, Sammler, Lokalhistorikerinnen und Archäologieinteressierte in den Räumen des ADB statt. Zum Thema «Zusammenarbeit von Vereinen und Stiftungen mit dem ADB zur Förderung von archäologischen Projekten» fanden sich rund 60 Interessierte ein.

des personnes recherchant des météorites depuis 2017 a par ailleurs commencé en été. En décembre 2019, toutes les découvertes du premier semestre 2017 avaient été examinées. Plus de 3500 ensembles ont été recensés (soit 10 528 objets individuels, fig. 4) ; à des fins de quantification et de cartographie, un numéro a également été attribué aux objets non retenus. Au total, le SAB a conservé 1942 objets.

Cette année également, des bénévoles et des historiens locaux ont annoncé la découverte de nouveaux sites (voir compte rendu *Bern, Schosshaldewald*), signalé des dommages sur certains sites ou identifié des lieux qui nécessiteraient un entretien. Avant le début des travaux de construction dans le secteur présumé du champ de bataille de Laupen en 1339, des clarifications ont eu lieu avec le concours de bénévoles : les explorations menées avec et sans détecteurs de métaux n'ont toutefois pas pu confirmer que la bataille s'était bel et bien déroulée à l'endroit supposé. Les efforts de sensibilisation des randonneurs et randonneuses de montagne ont par ailleurs entraîné une augmentation des annonces de découverte dans les régions alpines durant l'été et l'automne.

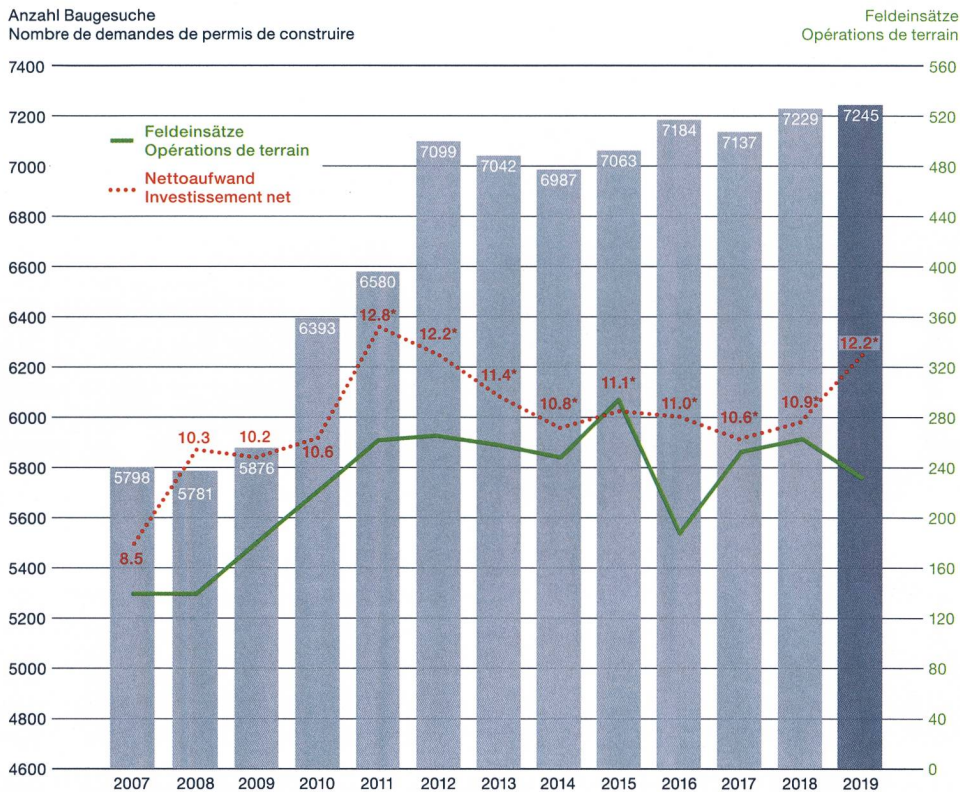
Conjointement avec Jonas Glanzmann, le SAB a proposé à Lauperswil l'atelier « Archiv und Geländeprospektion – von der Fragestellung bis zum Fundort » (archives et prospection de terrain : de l'hypothèse à la découverte), qui a rencontré un vif intérêt auprès des 35 béné-

Abb. 5: Der Workshop für Ehrenamtliche, Lokalhistoriker und Archäologieinteressierte behandelte 2019 das Thema «Archiv und Geländeprospektion – von der Fragestellung bis zum Fundort» und führte im September nach Lauperswil im Emmental.

Fig. 5: En septembre 2019, l'atelier destiné aux bénévoles, historiens locaux et passionnés d'archéologie fut consacré au thème « Archives et prospection pédestre : de l'hypothèse à la découverte » et mena à Lauperswil, dans l'Emmental.



Entwicklung von Bau und Archäologie im Vergleich Évolution comparée de la construction et de l'archéologie



* Miete Brünnenstrasse mitgerechnet (seit 2012 ausgelagert, AGG)
* Loyer de la Brünnenstrasse compris (dès 2012 transféré à l'OIC)

Abb. 6: Entwicklung der Anzahl Baugesuche, Feldeinsätze und des Nettoaufwands des Archäologischen Dienstes 2007 bis 2019.

Fig. 6 : Évolution du nombre de demandes de permis de construire, d'opérations de terrain et des investissements nets du Service archéologique, de 2007 à 2019.

Feld-, Bau- und Tauchuntersuchungen

Im Berichtsjahr führte der ADB total 233 Felduntersuchungen durch. Insgesamt sind dies im Vergleich zum Vorjahr 30 weniger, weil weniger negative oder nicht bewertbare Sondierungen stattfanden. Hingegen stieg die Anzahl kleinerer Untersuchungen von 43 auf 64 (Abb. 6). Diese Entwicklung hängt von Zufälligkeiten ab, spiegelt aber auch eine höhere Effizienz in der Beurteilung der Bauvorhaben wider. Die acht grösseren Felduntersuchungen 2019 waren: Biel, Campus BFH (Abschluss Ende Juni); Kallnach, Challnachwald (Grabungsbeginn im Mai); Köniz, Riedburg (mit den Universitäten Bern und Zürich im Herbst); Moosseedorf, Moosbühl II (Sondierungen); Plateau de Diesse (Prêles), Le Crêt de Fourmis (Herbst, Abb. 7); Sutz-Lattrigen, Strandweg; Täuffelen-Gerolfingen, Öfeli (Tauchgrabungen); Thun, im Schoren 28 (s. Kurzberichte *Kallnach*, *Challnachwald*; *Moosseedorf*, *Moosbühl*; *Täuffelen-Gerolfingen*, *Öfeli*; *Thun, im Schoren 28*). Die mehrjährige Rettungsgrabung im Challnachwald bedurfte einer sorgfältigen Planung und umfangreicher

voles participants (fig. 5). Le 15 novembre 2019, le SAB a organisé dans ses locaux la onzième édition annuelle de l'« après-midi archéologique », destiné à tous les bénévoles, collectionneurs, historiens et personnes intéressées par l'archéologie. Le thème de cette année, la collaboration entre le SAB et des associations/fondations dans le but de promouvoir des projets archéologiques, a attiré quelque 66 passionnés.

Opérations de terrain et de plongée

Pendant l'année sous revue, le SAB a réalisé 233 opérations de terrain, soit 30 de moins que l'année précédente. Cela s'explique essentiellement par le fait que, en 2019, le SAB a réalisé moins de sondages qui se sont avérés négatifs ou non évaluables. Le volume d'opérations de faible ampleur a en revanche augmenté, passant de 43 à 64 (fig. 6). Bien que cette évolution soit le fruit du hasard, elle reflète une meilleure efficacité dans l'évaluation des projets de construction. Les huit opérations de terrain d'envergure ont porté sur les sites suivants: Campus de Bienne (clôturée fin juin);



Abb. 7: Am Informationsanlass zur Rettungsgrabung in Prêles, Le Crêt de Fourmis (Gemeinde Plateau de Diesse) im November 2019 konnten mehrphasige bronzezeitliche Strukturen betrachtet werden.

Fig. 7 : Des structures de l'Âge du Bronze ont pour être découvertes lors de la visite guidée des fouilles programmées de Prêles, Le Crêt de Fourmis (Commune de Plateau de Diesse) en novembre 2019.

Installationen. Ende Jahr startete der ADB zudem eine Rettungsgrabung im Rohrmoss bei Richigen (Gde. Worb). Dort wurde in einem bisher archäologisch wenig bekannten Gebiet überraschend eine neue bronzezeitliche Siedlungsstelle entdeckt, welche durch ein Bauvorhaben teilweise zerstört wird.

Im September und Oktober 2019 gingen Meldungen von Fundbeobachtungen in der bekannten Fundzone unterhalb des Schnidejochs sowie auf der Zugangsrouten ein. Bei teilweise unter widrigen Witterungsbedingungen durchgeführten Einsätzen konnte festgestellt werden, dass das Eisfeld im Bereich des Passübergangs nahezu vollständig weggeschmolzen war. In dieser Zone wurden denn auch zahlreiche Holzfragmente sowie Textilien geborgen (nähere Informationen dazu unter «Konservierung und Restaurierung»).

Die Tauchequipe schloss das Projekt der Zustandsaufnahme der Fundstellen in den grösseren Berner Seen mit Prospektionen an den Uferzonen von Biel und Nidau ab. In den Fundstellen Lüscherz, Dorfstation, Twann, St. Petersinsel Nordseite, Mörigen, Bucht und La Neuveville, Schafis wurde in der Folge ein Monitoring mittels Tauchgängen durchgeführt. In Vinelz, Seewil (s. Kurzbericht) wurde eine neue Fundstelle am Südufer des Bielersees entdeckt, deren Zustand taucharchäologisch dokumentiert wurde. Weiter hat die Tauchequipe einige Bauvorhaben und Renaturierungen begleitet, zum Beispiel in Sutz-Lattrigen, Büündenacherweg, Täuffelen-Gerolfingen und Erlach, Heidenweg.

Kallnach, Challnechwald (début des fouilles en mai); Köniz, Riedburg (automne, avec les universités de Berne et de Zurich); Moosseedorf, site Moosbühl II (sondages); Plateau de Diesse (Prêles), Le Crêt de Fourmis (automne, fig. 7); Sutz-Lattrigen, Strandweg; Täuffelen-Gerolfingen, Öfeli (fouilles subaquatiques) et Thun, Im Schoren 28 (voir comptes rendus *Kallnach, Challnechwald; Moosseedorf, Moosbühl; Täuffelen-Gerolfingen, Öfeli; Thun, Im Schoren 28*). La fouille de sauvetage prévue sur plusieurs années à Challnechwald a nécessité une planification minutieuse et de vastes installations. En commençant une autre fouille de sauvetage à Rohrmoos bei Richigen (commune de Worb) à la fin de l'année, le SAB a par ailleurs eu la surprise de découvrir, dans cette zone jusqu'alors peu connue sur le plan archéologique, un site d'habitat de l'Âge du Bronze, partiellement menacé par un projet de construction.

En septembre et octobre 2019, des objets ont été signalés au-dessous du site bien connu de Schnidejoch et sur son chemin d'accès. Menées dans des conditions météorologiques parfois difficiles, les opérations ont révélé que les glaces dans le secteur du col avaient presque entièrement fondu. Cette zone recelait par ailleurs de nombreux fragments de bois et de textiles (plus d'informations à la rubrique «Conservation et restauration»).

L'équipe de plongée a effectué des prospections à proximité des rives du lac, à Bienne et à Nidau, parachevant ainsi le projet d'état des lieux des sites des principaux lacs bernois. Ensuite, un monitoring des sites de Lüscherz, Dorfstation, Twann, St. Petersinsel Nordseite, Mörigen, Bucht et La Neuveville, Schafis/Chavannes a été entrepris au moyen de plongées. Un nouveau site découvert à Vinelz, Seewil, sur la rive sud du lac de Bienne (voir compte rendu), a fait l'objet d'un relevé subaquatique. Des plongeurs du SAB ont en outre accompagné quelques projets de construction et de renaturation, notamment à Sutz-Lattrigen, Büündenacherweg, Täuffelen-Gerolfingen et Erlach, Heidenweg.

Dans le domaine de l'analyse du bâti, le SAB a réalisé plusieurs opérations remarquables dans des lieux présentant un intérêt du point de vue historique, tels que l'église de Zweisimmen (construction d'origine vers l'an 1000), les vestiges du monastère de Rüeggisberg

Im Bereich der Bauforschung fanden zahlreiche bemerkenswerte Untersuchungen an historisch interessanten Objekten statt, darunter der Kirche Zweisimmen (Vorgängerbau um 1000), der Klosterruine Rüeggisberg (um 1100), dem Schlossturm von Spiez (dendrodatiert 1241), dem Schloss Wyl bei Grosshöchstetten, der Ruine Felsenburg bei Kandergrund, der Ruine Riedburg bei Köniz, dem Bälliz 46 in Thun, der Rue du Collège 5 in La Neuveville, dem Blockbau Kientalstrasse 12 bei Reichenbach (dendrodatiert 1465) und dem Ständerbau Kirchgasse 36 in Thunsetten (s. Kurzbericht).

Ein Dauerthema ist die Weiterentwicklung und Digitalisierung der archäologischen Dokumentation. Bei der Tauchgrabung Täuffelen-Gerolfingen, Öfeli wurde die Zeichnungsdokumentation durch eine Fotodokumentation ersetzt (Abb. 8). Die Pfähle werden stichprobenartig mit GPS eingemessen und teilweise ab dem GIS-Plan digitalisiert (s. Kurzbericht *Täuffelen-Gerolfingen, Öfeli*). Auch im Challnechwald wurde die Dokumentation testhalber durch das «digitale Handzeichnen» mittels AutoCAD, fotogrammetrischer Vorlage und Tablet weiterentwickelt (s. Kurzbericht *Kallnach, Challnechwald*).



(vers 1100), la tour du château de Spiez (datée de 1241 par dendrochronologie), le château de Wyl à Grosshöchstetten, les ruines castrales de Felsenburg à Kandergrund et de Riedburg à Köniz, les bâtiments de Thun, Bälliz 46 et de La Neuveville, Rue du Collège 5, l'habitation en madriers (*Blockbau*) de Reichenbach, Kientalstrasse 12 (datée de 1465 par dendrochronologie) et la maison rurale à poteaux (*Ständerbau*) de Thunsetten, Kirchgasse 36 (voir compte rendu).

Le développement et la numérisation de la documentation archéologique constituent un thème récurrent. Lors des fouilles subaquatiques de Täuffelen-Gerolfingen, la documentation photographique s'est substituée aux dessins à la main (fig. 8). Les pilotis sont mesurés par échantillonnage au moyen d'un GPS et en partie numérisés à partir de la carte SIG (voir compte rendu *Täuffelen-Gerolfingen, Öfeli*). À Kallnach, les collaborateurs du SAB ont également élargi le travail de documentation en testant le dessin assisté par ordinateur à l'aide d'AutoCAD, de modèles photogrammétriques et de tablettes (voir compte rendu *Kallnach, Challnechwald*).

Dendrochronologie

Le laboratoire dendrochronologique du SAB a effectué de nombreuses analyses pour le SAB (voir comptes rendus *Thunsetten, Kirchgasse 36; Steffisburg, Schulgässli 26; Valbirse, Les Vannes 15* et l'article de M. Bolliger), mais aussi pour le Service cantonal des monuments

Abb. 8: Ein Taucher dokumentiert mit einer Kamera Pfahlreste der jungsteinzeitlichen Siedlung Täuffelen-Gerolfingen, Öfeli. Mittels Referenzpunkten auf der Fläche werden die Befunde dreidimensional dokumentiert.

Fig. 8 : Un plongeur documente au moyen d'une caméra, les restes de pieux de l'habitat néolithique de Täuffelen-Gerolfingen, Öfeli. Les vestiges sont relevés en trois dimensions grâce aux points de référence disposés sur le fond.

Abb. 9: Bei der Grabung Biel, Campus wurden in den feuchten Schichten 5800 Jahre alte Hölzer einer Pfahlbausiedlung dokumentiert. Sie werden im Dendrolabor des Archäologischen Dienstes beprobt, nach Holzart bestimmt und datiert.

Fig. 9 : Lors de la fouille de Campus Biel/Bienne, des bois d'un habitat palafittique âgé de 5800 ans ont été documentés au sein de couches humides. Le laboratoire de dendrochronologie du Service archéologique les échantillonne, afin d'en déterminer l'essence et de les dater.



Dendrochronologie

Das dendrochronologische Labor des ADB führte zahlreiche Untersuchungen für den ADB (s. Kurzberichte Thunstetten, Kirchgasse 36; Steffisburg, Schulgässli 26; Valbirse, Les Vanes 15; Dendrochronologie), aber auch im Auftrag der kantonalen Denkmalpflege und von Privaten durch. Im Bereich der prähistorischen Dendrochronologie standen die Untersuchungen von Täuffelen-Gerolfingen Öfeli, die Datierung der Hölzer von Biel, Campus BFH (Abb. 9) und die Untersuchungen der Universität Bern an den Ufersiedlungen am Burgäschisee (Kantone Bern und Solothurn) im Vordergrund.

Archäologische Stätten und Ruinen

Für den langfristigen Schutz der jungsteinzeitlichen Siedlung Sutz-Lattrigen, Rütte, die zum Unesco-Welterbe gehört, sprachen der Regierungsrat und das Bundesamt für Kultur Kredite. Die Fundstelle ist aufgrund ihrer exponierten Lage am Seeufer durch Erosion stark gefährdet. Um den Schutz der Fundstelle langfristig zu gewährleisten, plant der ADB, die Kulturschicht unter Wasser mit einer Kokosmatte abzudecken und mit Kies zu bedecken sowie das Ufer baulich zu stabilisieren. Grundlage für die Planung sind Variantenstudien spezialisierter Ingenieure und Vorabsprachen mit betroffenen Fachstellen.

historiques et de particuliers. En matière de dendrochronologie préhistorique, les recherches de Täuffelen-Gerolfingen, Öfeli, la datation des bois découverts sur le Campus de Bienne (fig. 9) et les investigations menées par l'Université de Berne dans les habitats mis au jour autour du lac de Burgäschi (cantons de Berne et Soleure) étaient au premier plan.

Sites et ruines archéologiques

Le Conseil-exécutif et l'Office fédéral de la culture ont accordé des crédits en vue de garantir la protection à long terme du site néolithique de Sutz-Lattrigen, Rütte, qui appartient au Patrimoine mondial de l'Unesco. En raison de son emplacement exposé au bord du lac, ce site est en effet grandement menacé par l'érosion. Pour le préserver durablement, le SAB projette de couvrir la couche archéologique immergée d'une natte en coco recouverte de galets et de stabiliser la rive à l'aide d'aménagements. Il se fonde à cet égard sur des études de variantes émises par des ingénieurs spécialisés et discutées préalablement avec les services concernés.

Pendant l'année sous revue, le SAB a accompagné la restauration des célèbres vestiges du prieuré clunisien de Rüeggisberg, datant du Moyen Âge central, opération qui doit durer plusieurs années. Il a en outre procédé à l'assainissement de l'entrée des ruines du château fort

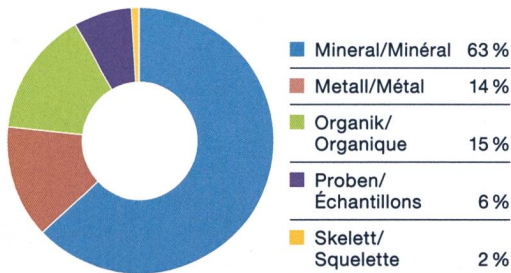
Abb. 10: Bei der Ruine Felsenburg ob Kandergrund hat der Archäologische Dienst die einsturzgefährdete Zwingermauer sowie den Zugangsreich saniert.

Fig. 10: Près de la ruine de Felsenburg, au-dessus de Kandergrund, le Service archéologique a assaini un mur de lice qui menaçait de s'effondrer, ainsi que l'accès au site.



Verteilung der Fundkategorien (Volumen in Rakoboxen)

Répartition des caisses Rako selon les catégories de matériel



Im Berichtsjahr begann die Sanierung der berühmten Klosterruine Rüeggisberg und wurden Teile der Zugangspartie der Felsenburg bei Kandergrund saniert (Abb. 10). Die Ruine des hochmittelalterlichen Cluniazenserklosters wird den ADB auch in den kommenden Jahren beschäftigen. Zudem wurden Schutz- und Ertüchtigungsmassnahmen an den Burgruinen Resti in Meiringen, Tellenburg in Frutigen und Jagdбург bei Höfen diskutiert.

Das Monitoring des römischen Mosaiks unter der Kirche Herzogenbuchsee wurde fortgesetzt. Eine zweite, kürzere Reinigung ermöglichte es, die Ausblühungen der Salze an der Oberfläche zu beurteilen und eine regelmässige Reinigung zu planen.

Fundverwaltung und präventive Konservierung

Im Jahr 2019 wurden vergleichsweise wenige Funde geborgen und der Fundverwaltung übergeben, nämlich nur 175 Rakoboxen mit 630 kg Material (Abb. 11). Die meisten Funde stammen von den vier Untersuchungen Biel, Campus BFH (Abb. 12), Thun, Bälliz 46, Plateau de Diesse, Crêt de Fourmis und Orpund, Dietschmattweg. Dank des im Berichtsjahr relativ geringen Fundanfalls konnten die grossen Mengen der Vorjahre aus Kehrsatz, Breitenacher und Schloss Burgdorf abgearbeitet werden.

Dreissig Leihanfragen wurden 2019 positiv beantwortet und bearbeitet. Diese Anzahl ist vergleichbar mit derjenigen des Vorjahrs. Prominenteste Leihgabe war die Bronzehand von Prêles mit Grabbeigaben für eine Sonderausstellung an das Landesmuseum für Vorgeschichte in Halle an der Saale.

de Felsenburg, à Kandergrund (fig. 10). Enfin, les mesures de protection et de consolidation envisagées sur les ruines des châteaux de Meiringen (Restiturm), de Kandersteg (Tellenburg) et de Höfen (Jagdбург) ont fait l'objet de discussions.

Les collaborateurs du SAB ont poursuivi le monitoring de la mosaïque romaine conservée sous l'église d'Herzogenbuchsee. Un second nettoyage, plus bref, leur a permis d'évaluer les efflorescences salines de surface et de planifier un entretien régulier.

Gestion du mobilier archéologique et conservation préventive

En 2019, le nombre d'objets récoltés a été comparativement plus faible : seules 175 caisses Rako contenant 630 kg de matériel ont été transmises à la gestion du mobilier archéologique (fig. 11). La plupart des objets proviennent du Campus de Bienne (fig. 12), de Thun, Bälliz 46, du Plateau de Diesse, Le Crêt de Fourmis et d'Orpund, Dietschmattweg. Ce bilan relativement modeste a toutefois permis de libérer des capacités pour traiter les grands volumes mis au jour à Kehrsatz, Breitenacher et au château de Berthoud les années précédentes.

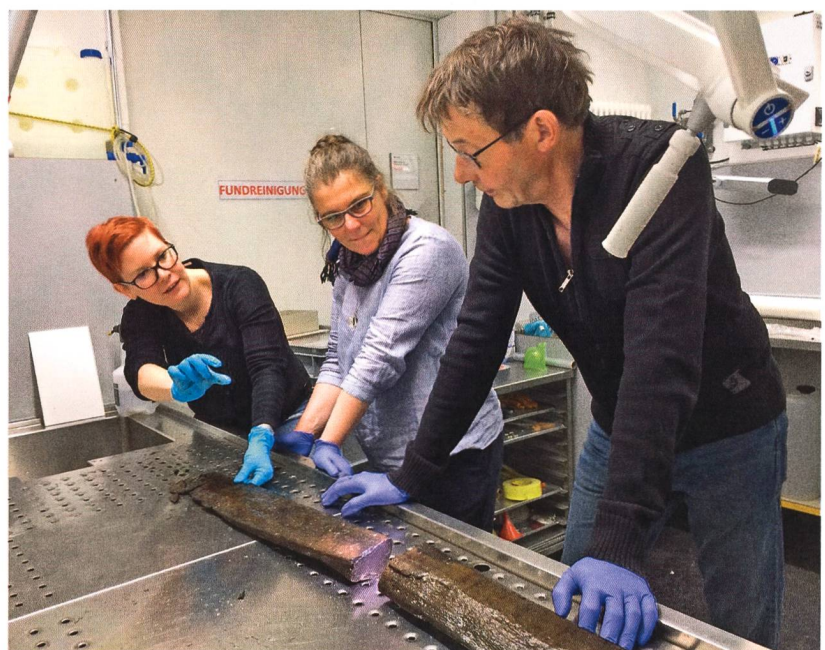
En 2019, 30 demandes de prêt ont reçu une réponse positive et ont été traitées, soit un nombre comparable à celui de l'année précédente. L'objet phare de ces demandes était la main de bronze de Prêles qui, accompagnée de

Abb. 11: Verteilung der im Jahr 2019 eingegangenen Funde auf verschiedene Materialkategorien.

Fig. 11: Répartition par catégories de matériel des trouvailles entrées dans les collections en 2019.

Abb. 12: Ein jungsteinzeitliches Holz mit Bearbeitungsspuren aus der Grabung Biel, Campus wird in der Konservierung hinsichtlich der Konservierungsmassnahmen beurteilt.

Fig. 12 : Les mesures de conservation d'un bois néolithique façonné provenant de la fouille de Campus de Bienne sont discutées en laboratoire.



Das vor zwei Jahren eingeführte Klimamonitoring, die zentrale Überwachung wichtiger Parameter wie Luftfeuchte und Raumtemperatur in Depots und externen Ausstellungsräumen, hat sich bewährt: Durch das Alarmmanagement konnte im Winter schnell auf einen Ausfall der Temperierung in der Einbaumvitrine von Moosseedorf reagiert werden. Ebenso konnte während der sommerlichen Hitzeperiode das Klima laufend überwacht werden. Mit dem Monitoring konnten Erkenntnisse für die Sanierung am Mosaik von Herzogenbuchsee gewonnen werden (s. oben). Ebenso half das Monitoring des antiken Strassenpflasters in Arch, die Ursachen für die Kondensatbildung zu finden.

Konservierung und Restaurierung

Im April 2019 begann das Nationalfondsprojekt «Microbes for the archaeological wood conservation» der Universität Neuenburg. In Zusammenarbeit mit den Konservierungslabors des ADB und des Nationalmuseums werden neue biologische Verfahren zur Extraktion von Schwefel- und Eisenverbindungen aus archäologischem Nassholz mit den erprobten Konservierungsverfahren kombiniert und einem Praxistest unterzogen. Die Beschaffung einer Vakuumgefrier-trocknungsanlage fand im September 2019 mit der Installation im ADB ihren Abschluss (Abb. 13). Das Gerät ist auf die speziellen Bedürfnisse von mit PEG behandeltem Nassholz ausgerichtet und fasst bis zu zwei Meter lange Objekte. Die Vakuumgefrier-trocknung ist momentan die schonendste und gleichzeitig effektivste Methode zur Trocknung von archäologischem Nassholz.

Abb. 13: Neu arbeitet die Konservierung mit einer Vakuumgefrier-trocknungsanlage, die bis zu zwei Meter lange Objekte trocknen kann.

Fig. 13: La conservation dispose désormais d'un lyophilisateur sous vide qui peut accueillir des objets ayant jusqu'à deux mètres de longueur.



mobilier funéraire, a été prêtée au Landesmuseum für Vorgeschichte à Halle an der Saale en vue d'une exposition temporaire.

Le dispositif de monitoring climatique mis en place il y a deux ans, qui consiste à surveiller de manière centralisée des paramètres importants tels que l'humidité de l'air et la température intérieure dans les dépôts et les salles d'exposition externes, a fait ses preuves. Grâce au dispositif d'alarme, il a été possible de réagir très rapidement à une panne du système de régulation de la température de la vitrine abritant la pirogue de Moosseedorf. De la même manière, la température a pu être contrôlée en permanence pendant la période de canicule estivale. Le monitoring a également permis de recueillir des informations utiles en vue de la restauration de la mosaïque d'Herzogenbuchsee (voir plus haut) et d'identifier les causes de la formation de condensation sur le revêtement routier antique d'Arch.

Conservation et restauration

Le projet du Fonds national suisse (FNS) «Microbes for the archaeological wood conservation» de l'Université de Neuchâtel a débuté en avril 2019. En collaboration avec les laboratoires de conservation du SAB et du Musée national suisse, de nouvelles méthodes biologiques visant à extraire des composés ferreux et soufrés du bois archéologique humide ont été combinées à des techniques de conservation éprouvées et soumises à un test pratique. La procédure d'acquisition d'un lyophilisateur (fig. 13) sous vide s'est achevée en septembre 2019: l'appareil désormais installé au SAB répond aux besoins spécifiques du bois humide traité au polyéthylène glycol (PEG) et peut contenir des objets atteignant jusqu'à deux mètres de long. La lyophilisation sous vide est actuellement la méthode la plus douce et la plus efficace pour sécher le bois archéologique humide.

La fonte des champs de glaces au col du Schnidejoch a mis au jour de nouvelles reliques du Néolithique à la fin de l'été 2019: la plus grande trouvaille est un fragment de textile très probablement fabriqué à partir de liber de tilleul (fig. 14). Il a été récupéré en bloc, c'est-à-dire avec les pierres sur lesquelles il se trouvait, et apporté en l'état au SAB. En attendant que les mesures de conservation soient définies, le textile est réfrigéré afin de limiter la coloni-

Die schmelzenden Eisfelder am Passübergang des Schnidejochs haben im Spätsommer 2019 erneut Relikte der Jungsteinzeit freigegeben: Das grösste Fundstück ist ein Textilfragment, das sehr wahrscheinlich aus Lindenbast gefertigt wurde (Abb. 14). Es wurde en bloc, das heisst mit den Steinen, auf denen das Textil bei der Auffindung lag, geborgen und so in den ADB gebracht. Bis die konservatorischen Massnahmen bestimmt sind, wird das Textil kühl aufbewahrt, um die Ausweitung des mikrobiellen Befalls zu begrenzen. Schon jetzt ist klar, dass die Bastfasern des gemäss C14-Daten aus dem 5. Jahrtausend v. Chr. stammenden Textils stark zersetzt sind. Parallel dazu laufen im Rahmen des schweizerischen Nationalfondsprojekts der Universität und der Hochschule der Künste Bern Testreihen zur Trocknung des neolithischen Bogenfutterals aus Birkenkork vom Schnidejoch. Nach ersten Erkenntnissen scheint eine Trocknung über Null °C einer Gefriertrocknung vorzuziehen zu sein. Zudem wurden die 3D-Modelle des Futterals so aufbereitet, dass diese zur Analyse der Herstellungstechnik sowie zur Erstellung von Animationen für eine Ausstellung des Fundes genutzt werden können.

Die 2017 entdeckten Funde des mittelbronzezeitlichen Grabes von Prêles auf dem Plateau de Diesse wurden 2019 eingehend untersucht und minimal restauriert. Mit Bohrungen konnten Metallproben aus dem Kern der Objekte entnommen werden. Die Proben wurden mit verschiedenen Methoden in der Schweiz und in Deutschland auf ihre Zusammensetzung hin analysiert. Die Resultate liefern neue Erkenntnisse zur verwendeten Legierung der Bronzen und des Goldes und geben Hinweise auf eine mögliche Herkunft der Erze. Untersuchungen zur Zusammensetzung des Harzes und der Korrosion konnten an kleinsten Fragmenten vorgenommen werden. Die Kenntnis der Korrosion ermöglicht Aussagen zum Erhaltungszustand und zur Notwendigkeit von Konservierungsmassnahmen. Weiterhin wurden die Objekte von Prêles ausführlich dokumentiert. Zur Anwendung kamen Mikroskopie, Rasterelektronenmikroskopie, Fotogrammetrie, 3D-Scan und Computertomografie (Abb. 15).

Die Grabung im ersten hallstattzeitlichen Grabhügel im Challnechwald förderte 2019 drei herausragende Metallfunde zutage



Abb. 14: Ein auf dem Passübergang des Schnidejochs ausgeschmolzenes jungsteinzeitliches Textilfragment aus Lindenbast (um 4300 v. Chr.) konnte im Herbst 2019 en bloc geborgen und anschliessend in der Konservierung freigelegt werden.

Fig. 14 : En 2019, la fonte des glaces sur le col de Schnidejoch a libéré un fragment de tissu néolithique en liber de tilleul (vers 4300 av. J.-C.). Prélevé en bloc, il a pu être dégagé en laboratoire.

sation microbienne. Il apparaît déjà clairement que les fibres de liber de ce tissage datant du V^e millénaire av. J.-C. (selon la datation au carbone 14) sont fortement décomposées. Parallèlement, différents tests en vue du séchage du carquois néolithique en écorce de bouleau retrouvé au Schnidejoch sont menés dans le cadre du projet de l'Université et de la Haute école des arts de Berne soutenu par le Fonds national suisse. Selon les premiers résultats, un séchage à une température au-dessus de 0°C semble préférable à un séchage par lyophilisation. De plus, les modélisations 3D du carquois ont été réalisées de façon à servir à l'analyse de sa technique de fabrication et en vue d'animations virtuelles destinées à une exposition.

En 2019, les objets de l'Âge du Bronze exhumés deux ans plus tôt de la tombe de Prêles, sur le Plateau de Diesse, ont été soigneusement

Abb. 15: Bei der Bronzehand von Prêles werden unter dem Mikroskop die harten Korrosionsschichten entfernt.

Fig. 15 : Les couches de corrosion résistantes qui couvrent la main en bronze de Prêles sont éliminées sous microscope.

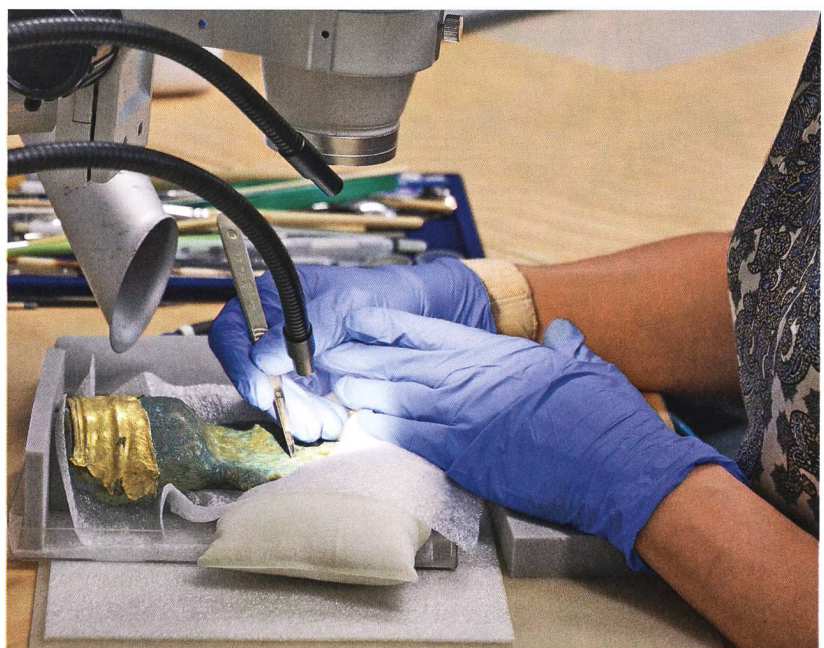
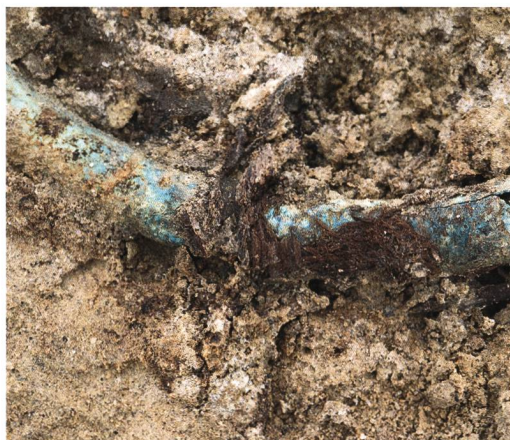


Abb. 16: In einer Nachbestattung in einem Grabhügel im Challnechwald kamen zwei Fussringe aus Bronzeblech mit Textilresten zum Vorschein.

Fig. 16 : Une sépulture secondaire d'un tertre funéraire de Challnechwald a livré deux anneaux de pied en tôle de bronze qui comportaient des restes textiles.



(s. Kurzbericht Kallnach, Challnechwald). Zwei Fussringe aus Bronzeblech mit anhaftenden Textilresten wurden paarweise in einer Nachbestattung gefunden, im Block geborgen und im Computertomografen untersucht (Abb. 16). Kurz vor Weihnachten 2019 kam in einer anderen Nachbestattung ein Goldohrring von herausragender Qualität zum Vorschein, der zur Eröffnung des 50-Jahr-Jubiläums des ADB am 6. März 2020 der Öffentlichkeit präsentiert wurde (Abb. 17). Des Weiteren wurden die 2018 auf verschiedenen Ausgrabungen und von Ehrenamtlichen geborgenen über 200 Münzen freigelegt und konserviert sowie die Metallfunde aus der bronzezeitlichen Siedlung von Kehrsatz, Breitenacher sowie Köniz, Chlywabere/BLS konservatorisch bearbeitet (s. Kurzbericht) (Abb. 18).

Von diesen Grabungen sowie von Biel, Campus BFH wurde das keramische Fundmaterial restauriert. Insbesondere der neue neolithische Fundkomplex aus Biel ist sehr umfangreich. Die Dekontamination von 800 Rakoboxen mit neolithischer Keramik der Unesco-Welterbestätte Twann, die während Jahren in einem Aus-

étudiés et restaurés de façon mesurée. Des forages ont permis d'extraire des échantillons de métal du cœur des objets, dont la composition a ensuite été analysée à l'aide de diverses méthodes en Suisse et en Allemagne. Les résultats ont fourni de nouvelles connaissances sur les alliages de bronze et d'or employés ainsi que des informations sur une possible provenance des minerais. Des analyses de la composition de la résine utilisée et de la corrosion ont pu être réalisées sur des fragments de très petites tailles. L'étude de la corrosion renseigne sur l'état de préservation et sur la nécessité d'engager des mesures de conservation. Par ailleurs, les objets de Prêles ont été soigneusement documentés grâce à la microscopie, à la microscopie électronique à balayage, à la photogrammétrie, à la numérisation 3D et à la tomodesitométrie (fig. 15).

Les fouilles du premier tumulus hallstattien de Challnechwald, en 2019, ont permis de mettre au jour trois remarquables objets métalliques (voir compte rendu Kallnach, Challnechwald). Deux anneaux de pied en tôle de bronze comportant des fragments de textiles ont été découverts dans une tombe secondaire et récupérés en bloc avant d'être examinés par tomodesitométrie (fig. 16). Peu avant Noël 2019, une autre tombe secondaire a révélé une boucle d'oreille en or d'une qualité remarquable, qui a été présentée au public lors de l'inauguration du 50e anniversaire du SAB le 6 mars 2020 (fig. 17). Les plus de 200 monnaies découvertes en 2018 lors des différentes fouilles ou par des bénévoles ont été dégagées et conservées. Les objets métalliques issus des habitats de l'Âge du Bronze de Kehrsatz, Breitenacher et de Köniz, Chlywabere BLS ont eux aussi bénéficié de mesures de conservation (voir compte rendu) (fig. 18).

Le mobilier céramique provenant de ces fouilles ainsi que du Campus de Biel/Bienne a été restauré. À noter que le nouvel ensemble néolithique découvert à Bienne est particulièrement riche. La décontamination de 800 caisses Rako contenant des céramiques néolithiques du site Unesco de Douanne, stockées des années durant dans un dépôt externe, a enfin pu être menée à bien par une entreprise spécialisée. Par ailleurs, 82 caisses contenant des enduits peints issus de la villa romaine de Bern-Bümpliz ont été confiées à la société lausannoise Pictoria pour y être analysés et restaurés (fig. 19).

Abb. 17: Der goldene Ohring (um 550 v. Chr.) stammt aus einer Nachbestattung im Grabhügel im Challnechwald und wurde kurz vor Weihnachten 2019 entdeckt.

Fig. 17: La boucle d'oreille en or (vers 550 av. J.-C.) provient d'une sépulture secondaire du tertre funéraire de Challnechwald et fut découverte juste avant Noël 2019.

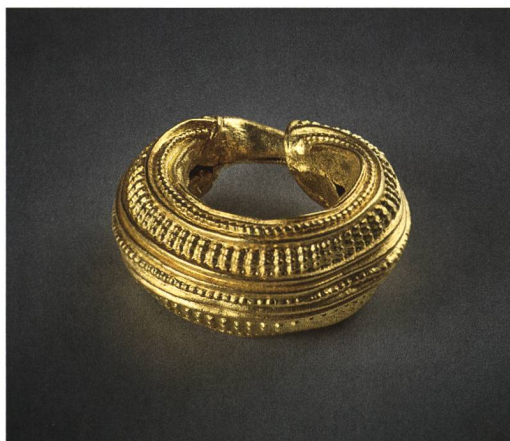




Abb. 18: Die Fragmente von Keramikgefässen aus der bronzezeitlichen Siedlung von Kehrsatz, Breitenacher werden nach dem Waschen nach Fundkomplexen, in denen sie gefunden wurden, ausgelegt und zusammengesetzt.

Fig. 18: Après nettoyage, les tessons de céramique provenant de l'habitat de l'Âge du Bronze de Kehrsatz, Breitenacher sont groupés par contexte de découverte, puis remontés.

sendepot eingelagert werden mussten, konnte endlich durch ein Spezialunternehmen an die Hand genommen werden. Schliesslich wurden 82 Boxen mit bemaltem Verputz aus dem römischen Gutshof Bern-Bümpliz der Firma Pictoria in Lausanne zur Restaurierung und Untersuchung anvertraut (Abb. 19).

Wissenschaftliche Auswertungen

Regine Stapfer schloss im Rahmen des Nationalfondsprojekts «Mobilities, entanglements and transformations in Neolithic societies on the Swiss Plateau (3900–3500 BC)» am IAW ihre Dissertation über die cortailodzeitlichen Siedlungen von Sutz-Lattrigen, Hauptstation Hafen und deren Keramik ab. Die Silex- und Steinartefakte dieser Siedlungen werden nun im ADB untersucht. Ebenfalls abgeschlossen wurde das Auswertungsprojekt über die Grabung im jungsteinzeitlichen Dolmen von Oberbipp durch den ADB, das Institut für Rechtsmedizin und das IAW der Universität Bern (s. Aufsätze S. 94).

Die Untersuchungen an der Bronzehand von Prêles und den zugehörigen weiteren Grabfunden wurden so weit fortgeführt (s. oben), dass Resultate an der Table ronde vom 30. Oktober 2019 im Kuppelsaal der Universität öffentlich diskutiert werden konnten (Abb. 20). Das Inventar der Fundmünzen der Schweiz bestimmte die Restbestände an Fundmünzen des

Etudes scientifiques

Dans le cadre du projet du FNS « Mobilities, entanglements and transformations in Neolithic societies on the Swiss Plateau (3900–3500 BC) », Regine Stapfer a terminé sa thèse réalisée à l'IAW sur les habitats de l'époque du Cortailod à Sutz-Lattrigen, Hauptstation Hafen et sur la céramique afférente. Les artefacts en silex et en pierre de ces habitats sont en cours d'étude au SAB. Par ailleurs, l'étude de la fouille du dolmen néolithique d'Oberbipp engagée conjointement par le SAB, l'Institut de médecine légale et l'IAW de l'Université de Berne a été achevée (voir article p. 94).

Les analyses de la main de bronze de Prêles et des autres objets découverts dans la tombe ont été poursuivies (voir ci-dessus),



Abb. 19: Die bemalten Verputzfragmente aus dem römischen Gutshof Bern-Bümpliz werden in Lausanne restauriert und untersucht.

Fig. 19: Les fragments d'enduits peints de la villa romaine de Bern-Bümpliz sont restaurés et analysés à Lausanne.

Jahres 2017 sowie einen grossen Teil der Neueingänge 2018, darunter die grösseren Fundkomplexe von der Engehalbinsel in Bern (Aufsatz in JbAS 103, 2020). Seit 2018 läuft die Auswertung der Prospektionsfunde aus dem keltischen Oppidum von Roggwil. Die Zusammenarbeit des ADB mit der Abteilung Archäologie der Römischen Provinzen des IAW konzentrierte sich auf die Auswertungen der Grabungen in Port, Bellevue und die spätantiken Funde von Kallnach. Ferner waren wissenschaftliche Auswertungen zur Glashütte von Court, Sous les Roches (s. Aufsatz S. 232), zu frühmittelalterlichen Grabfunden aus Tavannes, zu den Funden aus dem Sodbrunnen der Burgruine Grünenberg bei Melchnau, über das Cluniazenserpriorat Rüeggisberg, über verschiedene Kirchengrabungen und das Städtli Unterseen im Gange. Ferner arbeiteten mehrere Mitarbeitende für das Handbuch *Die Schweiz vom Paläolithikum bis zum Mittelalter*, Bd. VIII, über die Zeit von 1350 bis 1850.

Unmittelbar nach Grabungsabschluss begann die Aufbereitung und Auswertung von Biel, Campus BFH. Ebenfalls gestartet wurden die umfangreichen Auswertungen der Ausgrabungen 2015 bis 2018 in Kehrsatz, Breitenacher und Köniz, Chlywabere/BLS. Auch wurde die Befundauswertung der Grabung 2009/10 in Studen, Wydenpark in Angriff genommen.

si bien que des résultats ont pu être discutés en public lors de la table ronde du 30 octobre 2019 à la Kuppelsaal de l'Université de Berne (fig. 20). De son côté, l'Inventaire des trouvailles monétaires suisses a achevé l'identification des découvertes de 2017 et d'une bonne partie des nouvelles entrées de 2018, dont les grands ensembles de la presqu'île d'Enge à Berne (contribution dans l'AAS 103, 2020). Les objets trouvés lors de la prospection sur l'oppidum celtique de Roggwil sont étudiés depuis 2018. La collaboration entre le SAB et la section d'archéologie des provinces romaines de l'IAW s'est concentrée sur l'examen des fouilles de Port, Bellevue et les objets tardoantiques de Kallnach. En outre, la verrerie de Court, Sous les Roches (voir article p. 232), des trouvailles provenant de tombes du haut Moyen Âge à Tramelan et du puits de la ruine du château fort de Grünenberg à Melchnau, le prieuré clunisien de Rüeggisberg, divers sites d'églises et la petite ville d'Unterseen ont fait l'objet d'évaluations scientifiques. Plusieurs collaboratrices et collaborateurs ont également travaillé au huitième volume du manuel *La Suisse du Paléolithique au Moyen-Âge*, qui couvre la période 1350-1850.

Le traitement et l'étude des fouilles du Campus de Bienne a commencé immédiatement après la fin des opérations. Les analyses

Abb. 20: An einer Table ronde im Kuppelsaal der Universität Bern wurden im Oktober 2019 Ergebnisse der ersten Untersuchungen zur Bronzehand von Prêles und zu den anderen zugehörigen Grabfunden diskutiert.

Fig. 20: Les résultats des premières investigations sur la main en bronze de Prêles et les trouvailles funéraires connexes ont été débattus lors d'une table ronde qui s'est tenue à la Kuppelsaal de l'Université de Berne, en octobre 2019.



Viele Wissenschaftlerinnen und Wissenschaftler des ADB nahmen am 4. bis 7. September 2019 an der Fachtagung der European Association of Archaeologists (EAA) teil und nutzten die Gelegenheit zum Austausch und zur Vernetzung mit Fachleuten aus ganz Europa. Unter dem Motto «Beyond paradigms» fand die Tagung erstmals in der Schweiz, und zwar an der Universität Bern statt. Der ADB war Partnerorganisation, unterstützte den Aufbau des Tagungszeltes auf der grossen Schanze, betrieb einen Informationsstand und bot Exkursionen für das internationale Fachpublikum an.

Archiv und Informatik

Im Jahr 2019 wurde das Projekt zur Beschaffung einer zentralen Datenbank fortgeführt. Das Einladungsverfahren wurde erfolgreich abgeschlossen. Den Zuschlag erhielt die Firma Joanneum Research Forschungsgesellschaft mbH mit ihrem Produkt AntiquaPro. Joanneum Research hat die meisten Kantonsarchäologien der Schweiz mit ihrer Datenbanklösung ausgestattet. Die Realisierungsphase ist mit einem ersten Workshop gestartet. Im Rahmen des Programms «Digitale Geschäftsverwaltung und Archivierung» wurde in der Erziehungsdirektion das System BE-GEVER eingeführt.

Die Archivsicherung der alten Dias hatte auch 2019 hohe Priorität. Mit Unterstützung von Zivildienstleistenden konnten 20 000 Dias digitalisiert werden. Von den 125 000 Dias des ADB bleibt eine Restmenge von 20 000 Dias, die noch digitalisiert werden muss. In einem weiteren Schritt ist die Digitalisierung von 20 000 SW-Negativen geplant.

Seit 2017 werden sämtliche neueingegangenen archivpflichtigen Dossiers gescannt und als PDF/A im digitalen Archiv abgelegt. Archivpflichtige kolorierte Dokumente/Pläne und die nach der letzten analogen Verfilmung (Mikro-Repo) dazugekommenen Dokumente werden zum Verfilmen kopiert. Gleichzeitig werden sämtliche nicht archivtauglichen Umschläge ersetzt. Die ab 2017 im ADB gescannten Dokumente und Pläne sowie die noch zu verfilmenden Dokumente der Alt-Dossiers befinden sich auf einer externen Festplatte.

Publikationen und Veranstaltungen

2019 wurde die Reihe *Hefte zur Archäologie im Kanton Bern* fortgesetzt: Im März erschien *Das*



de grande envergure des fouilles menées entre 2015 et 2018 à Kehrsatz, Breitenacher et Köniz, Chlywabere BLS ont également débuté. L'étude des vestiges mis au jour en 2009-2010 à Studen, Wydenpark est elle aussi en cours.

Du 4 au 7 septembre 2019, de nombreux scientifiques du SAB ont participé au congrès annuel de l'European association of archeologists (EAA) et saisi l'occasion d'échanger et de réseauter avec des spécialistes venus de toute l'Europe. C'était la première fois que cette manifestation, placée sous la devise « Beyond paradigms », était organisée en Suisse, qui plus est à l'Université de Berne. En sa qualité d'organisation partenaire, le SAB a soutenu la mise en place du chapiteau sur la Grosse Schanze, animé un stand d'information et proposé des excursions aux spécialistes internationaux.

Archive et informatique

En 2019, le SAB a poursuivi son projet d'acquisition d'une banque de données centralisée. À l'issue de la procédure sur invitation, le mandat a été attribué à l'institut de recherche Joanneum Research, avec sa solution de banque de données AntiquaPro, dont sont déjà équipés la plupart des services archéologiques cantonaux de Suisse. La tenue d'un premier atelier a marqué le lancement de la phase de réalisation. Dans le

Abb. 21: Die im Jahr 2019 erschienenen Publikationen des Archäologischen Dienstes: zwei Hefte zur *Archäologie im Kanton Bern*, das Jahrbuch und drei neue Informations-flyer.

Fig. 21 : Publications du Service archéologiques parues en 2019 : deux *Cahiers d'archéologie du canton de Berne*, l'annuaire et trois dépliants d'information.

Abb. 22: Der *Jahrring 2019*, die Jahressgabe der Druckerei rubmedia, lädt aus Anlass des 50-Jahr-Jubiläums des Archäologischen Dienstes zu archäologischen Erkundungen ein.

Fig. 22: En raison du jubilé du Service archéologique, l'imprimerie rubmedia consacre sa publication annuelle *Jahrring 2019* aux explorations archéologiques.



mittelalterliche Marienheiligum von Oberbüren über die Untersuchungen 1992 bis 1998 bei Büren an der Aare und im Mai *Gassengeschichten – Ausgrabungen und Funde in der Markt-, Kram- und Gerechtigkeitsgasse von Bern* über die Rettungsgrabung anlässlich der Sanierung von Kram- und Gerechtigkeitsgasse 2004/05 (Abb. 21). Wie immer veröffentlichte der ADB vor den Sommerferien das Jahrbuch. Der ADB machte bei den Ehrenamtlichen eine Umfrage zu Inhalt und Form des Jahrbuchs; die Rückmeldungen waren durchwegs positiv. Kurz vor Jahresende fand die zweibändige Publikation *Vicus Petinesca, Vorderberg. Die Steinbauphasen* ihren Abschluss.

Zu seinem 50-Jahr-Jubiläum 2020 plant der ADB eine Wanderausstellung, eine Begleitpublikation und verschiedene Veranstaltungen. Bereits 2019 gab der ADB zusammen mit der Druckerei rubmedia die traditionelle Jahressgabe des Medienhauses, den *Jahrring 2019*, unter dem Titel *Archäologische Erkundungen* heraus (Abb. 22). Die Archäologin und Wissenschaftsjournalistin Geneviève Lüscher hat 17 archäologische Stätten in lebendige Geschichten verpackt und lädt zu Besuchen von archäologischen Denkmälern im ganzen Kanton ein. Ebenfalls an ein breites Publikum richten sich drei neue Informationsflyer zu Dendrochronologie, Archäologie auf dem Schnidejoch und Archäologie auf dem Lötschenpass, die auf Deutsch, Französisch und Englisch erschienen sind. Bei der Instandstellung der archäologischen Zone auf der St. Petersinsel wurden neue Informa-

cadre du programme « Gestion des affaires et archivage électroniques », la Direction de l'instruction publique et de la culture (INC) a introduit le système BE-GEVER.

La sauvegarde digitale des anciennes diapositives a constitué une grande priorité aussi en 2019. Avec l'aide de civilistes, 20 000 diapositives ont été numérisées. Sur les 125 000 diapositives du SAB, il n'en reste plus que 20 000 à traiter. L'étape suivante consistera à numériser les 20 000 négatifs en noir et blanc.

Depuis 2017, tous les nouveaux dossiers à archiver sont scannés et sauvegardés au format PDF/A. Des documents et plans colorisés à archiver ainsi que les nouveaux documents s'étant ajoutés depuis le dernier enregistrement sur support analogique (par la société Mikro+Repro AG) doivent être microfilmés. Par la même occasion, les enveloppes non adaptées à l'archivage seront remplacées. Les documents et plans scannés depuis 2017 et ceux qui sont issus de l'ancien dossier et doivent encore être microfilmés sont stockés sur un disque dur externe.

Publications et manifestations

La collection *Cahiers d'archéologie du canton de Berne* s'est poursuivie en 2019 : en mars, le SAB a publié *Das mittelalterliche Marienheiligum von Oberbüren*, un volume consacré aux fouilles de 1992-1998 à Büren an der Aare, et, en mai, celui relatant les fouilles programmées engagées lors de l'assainissement de trois rues en vieille ville de Berne en 2004-2005 : *Gassengeschichten – Ausgrabungen und Funde in der Markt-, Kram- und Gerechtigkeitsgasse von Bern* (fig. 21). Comme toujours, l'annuaire « Archéologie bernoise 2019 » est paru avant les vacances d'été. Un sondage mené auprès des bénévoles concernant son contenu et sa forme a livré des retours très positifs. L'ouvrage en deux volumes *Vicus Petinesca, Vorderberg. Die Steinbauphasen* a été finalisé peu avant la fin de l'année.

À l'occasion de son 50e anniversaire en 2020, le SAB prévoit une exposition itinérante, une publication d'accompagnement et plusieurs manifestations. En 2019 déjà, il a publié conjointement avec la maison d'édition et d'impression rubmedia le traditionnel opuscule annuel *Jahrring 2019*, consacré aux explorations archéologiques (fig. 22). Sous la plume

tionstafeln erstellt (s. Kurzbericht Twann-Tüscherz, St. Petersinsel). Mit dem Landhaus in Steffisburg ist ein weiteres Objekt mit Informationstafeln ausgestattet worden.

2019 war der ADB mit 99 Veranstaltungen und anderen Massnahmen in der Öffentlichkeit präsent (Abb. 23). 6300 Interessierte kamen dadurch mit archäologischen Befunden oder Funden in Berührung. Sehr beliebt sind die Tage der offenen Grabung, so im Juli in Thunstetten, Kirchgasse 36 (s. Kurzbericht) und im Dezember in Täuffelen-Gerolfingen, wo auf einem Bildschirm am Land Archäologiettaucher bei der Arbeit beobachtet werden konnten. In der Gemeinde Plâteau de Diesse konnten im November Interessierte vor einem Vortrag über die Bronzehand von Prêles die Grabungen in Prêles, Crêt de Fourmis besichtigen. Im Dezember 2019 war die Bevölkerung eingeladen, einen letzten Blick in die archäologische Ausgrabung im ehemaligen Kino Capitol an der Kramgasse in Bern zu werfen (Abb. 24).

An den Europäischen Tagen des Denkmals im September 2019 boten der ADB, der Naturpark Gantrisch und das Atelier Rosati im Kloster Rüeggisberg ein vielfältiges Programm. Ein Ereignis der besonderen Art war für den ADB im März 2019 die Teilnahme an der Museumsnacht im Berner Rathaus im Rahmen des Auftritts der Erziehungsdirektion. Der ADB er-



Abb. 23: Vor einem zahlreichen Publikum wurde im Gewölbekeller der Gesellschaft zum Distelzwang im Mai 2019 das Erscheinen der Publikation *Gassengeschichten – Ausgrabungen und Funde in der Markt-, Kram- und Gerechtigkeitsgasse* gefeiert.

Fig. 23: C'est dans la cave voûtée bien garnie de la Corporation du Fou (Gesellschaft zum Distelzwang), qu'en mai 2019 la sortie de presse de l'ouvrage *Gassengeschichten – Ausgrabungen und Funde in der Markt-, Kram- und Gerechtigkeitsgasse* fut fêtée.

de l'archéologue et journaliste scientifique Geneviève Lüscher, 17 récits vivants invitent à découvrir les sites archéologiques du canton. Trois nouveaux dépliants d'information destinés à un large public sont en outre parus en allemand, français et anglais: *Dendrochronologie, Alpes bernoises, De l'archéologie sur le Schnidejoch et Alpes bernoises De l'archéologie sur le col du Lötschen*. De nouveaux panneaux



Abb. 24: Den Tag der offenen Grabung im ehemaligen Kino Capitol im Dezember 2019 nutzten viele Interessierte, um einen letzten Blick in das historische Kino zu werfen und die 800 Jahre alten Reste aus der Gründungszeit der Stadt Bern zu betrachten.

Fig. 24: La journée porte ouverte organisée dans l'ancien cinéma Capitol permit à de nombreux intéressés de jeter un dernier coup d'œil à cette salle historique et de contempler les vestiges datant de la fondation de la ville de Berne, voici plus de 800 ans.

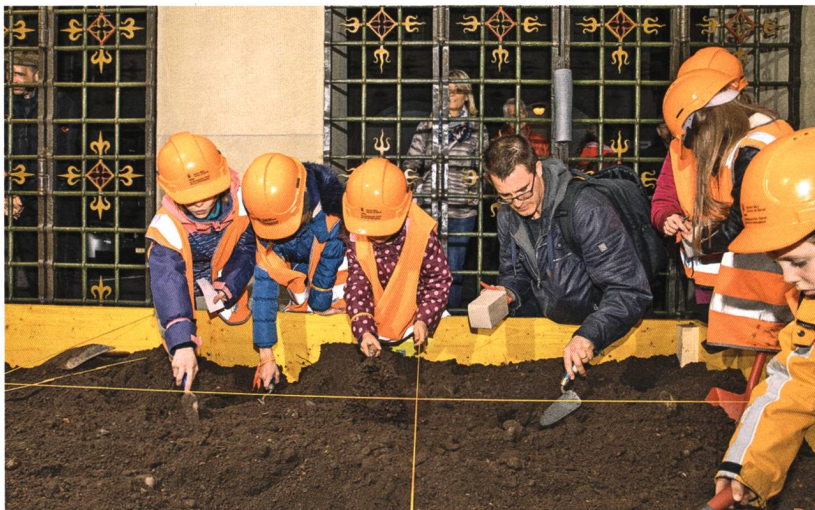


Abb. 25: An der Museumsnacht konnten Kinder im Berner Rathaus erste Grabungserfahrungen sammeln.

Fig. 25: Durant la Nuit des musées, les enfants ont pu vivre une première expérience de fouille.

Abb. 26: Am Nationalen Zukunftstag lernten Schülerinnen und Schüler im Konservierungsatelier die Arbeit mit Keramikscherben kennen.

Fig. 26: La journée Futur en tous genres a permis aux élèves de découvrir le remontage de tessons de poteries dans un atelier de conservation.

reichte mit Führungen und einem Workshop für Kinder an jenem Abend über 4500 Besucherinnen und Besucher (Abb.25). Schulklassenführungen fanden auf der Grabung Biel, Campus und in der Altstadt Bern statt und sieben Schulklassen nutzten das Führungsangebot in der Tauchbasis in Sutz-Lattrigen. Den ADB als Arbeitsort lernten Schulkinder im Rahmen des Nationalen Zukunftstages im November kennen (Abb. 26).

Die Überarbeitung der ADB-Website wurde erfolgreich abgeschlossen. Mit der neuen Struktur wurde sie als Plattform zur Bekanntmachung von Veranstaltungen, Neuerscheinungen und Dienstleistungen gestärkt. Social Media wird inzwischen vermehrt eingesetzt, etwa eine zehnteilige Twitterserie zu archäologischen Ausflugszielen im Kanton Bern oder im Vorfeld der Ausstellung der Bronzehand von Prêles im Landesmuseum für Vorgeschichte in Halle.



d'information ont été élaborés dans le cadre de la remise en état de la zone archéologique de l'île Saint-Pierre (voir compte rendu *Twann-Tüscherz, St. Petersinsel*). Le bâtiment Landhaus à Steffisburg a lui aussi été équipé d'un support informatique.

En 2019, le SAB a participé à 99 manifestations et autres actions publiques (fig. 23), permettant à 6300 personnes de découvrir de près des objets et des sites archéologiques. Les journées portes ouvertes, en juillet à Thunstetten, Kirchgasse 36 (voir compte rendu) et en décembre à Täuffelen-Gerolfingen, où un écran installé sur la terre ferme permettait d'observer des plongeurs archéologiques à l'œuvre, ont notamment été très appréciées. Dans la commune du Plateau de Diesse, les personnes intéressées ont pu visiter les fouilles de Prêles, Le Crêt de Fourmis avant d'assister à une conférence consacrée à la fameuse main de bronze. En décembre 2019, la population a été invitée à contempler une dernière fois les investigations archéologiques menées dans l'ancien cinéma Capitol à la Kramgasse, à Berne (fig. 24).

Lors des Journées européennes du patrimoine 2019, le SAB, le Naturpark Gantrisch et l'atelier Rosati ont proposé un programme varié au prieuré de Rüeggisberg. En mars 2019, le SAB a participé à la Nuit des musées à l'Hôtel du gouvernement à Berne, la Direction de l'instruction publique ayant été choisie pour animer la manifestation. Les visites guidées et l'atelier pour enfants ont attiré plus de 4500 personnes (fig. 25). Des visites scolaires ont eu lieu sur le site du Campus de Bienne, dans la vieille ville de Berne et sept classes ont pu découvrir la base de plongée de Sutz-Lattrigen. Au mois de novembre, la journée nationale Futur en tous genres a donné l'occasion à des élèves de découvrir les locaux du SAB (fig. 26).

Le remaniement du site Internet du SAB s'est achevé avec succès. La nouvelle structure de la plateforme permet une meilleure communication des manifestations, des nouvelles publications et des prestations. L'activité sur les médias sociaux a été renforcée, notamment avec la diffusion d'une série de dix tweets consacrés à des excursions archéologiques dans le canton de Berne ou aux préparatifs de l'exposition de la main de bronze de Prêles au Landesmuseum für Vorgeschichte de Halle.

Archäologiekommission

Als beratende Kommission steht der Erziehungsdirektion und dem ADB die Fachkommission für Archäologie zur Seite. Sie begleitet die Arbeit des ADB, indem sie dessen Aktivitäten verfolgt und zu heiklen und umstrittenen Angelegenheiten sowie zu übergeordneten strategischen Fragen der archäologischen Tätigkeit Stellung nimmt. Im Berichtsjahr tagte die Kommission dreimal. Für die Amtsperiode 2017–2020 sind vom Regierungsrat gewählt:

- Annegret Hebeisen-Christen, Grossrätin, Bildungskommission, Münchenbuchsee (Präsidentin)
- Philippe Chételat, Regierungsstatthalter, Biel/Bienne
- Christa Ebnöther, Ordinaria für Archäologie der Römischen Provinzen, Universität Bern
- Daniel Gäumann, Vorsteher Orts- und Regionalplanung, Amt für Gemeinden und Raumordnung, Bern
- Stefan Hochuli, Leiter Amt für Denkmalpflege und Archäologie, Zug
- Markus Leuthard, Konservator Schweizerisches Nationalmuseum, Zürich
- Luc Mentha, Grossrat, Bau-, Energie-, Verkehrs- und Raumplanungskommission, Köniz
- Dave von Kaenel, alt Grossrat, Villeret

Commission d'experts pour l'archéologie

La Commission d'experts pour l'archéologie est une commission consultative de la Direction de l'instruction publique et de la culture qui œuvre aux côtés du SAB. Elle accompagne ses travaux en suivant de près ses activités et en prenant position dans des dossiers délicats et contestés ainsi que sur des questions stratégiques. La commission s'est réunie trois fois en 2019. Les personnes suivantes ont été nommées par le Conseil-exécutif pour la période de fonction 2017 à 2020 :

- Annegret Hebeisen-Christen, députée, Commission de la formation, Münchenbuchsee (présidente)
- Philippe Chételat, préfet de Bienne
- Christa Ebnöther, professeure ordinaire d'archéologie des provinces romaines, Université de Berne
- Daniel Gäumann, chef du service de l'aménagement local et régional, Office des affaires communales et de l'organisation du territoire, Berne
- Stefan Hochuli, chef de l'Office des monuments historiques et de l'archéologie du canton de Zoug
- Markus Leuthard, conservateur du Musée national suisse, Zurich
- Luc Mentha, député, vice-président de la Commission des infrastructures et de l'aménagement du territoire (CIAT), Köniz
- Dave von Kaenel, ancien député, Villeret

Mitarbeiterinnen und Mitarbeiter im Jahr 2019 Collaborateurs et collaboratrices de l'année 2019

Stefan Aebersold | Marco Amstutz | Mladen Andjelkovic | Brigitte Andres | Armand Baeriswyl | Judith Bangerter-Paetz | Urs Berger | Elisabeth Bichsel | Christof Blaser | Matthias Bolliger | Khaled Bordji | Sabine Brechbühl-Trijasse | Daniel Breu | Leta Büchi Lechthaler | Myriam Maria Camenzind | Barbara Chevallier | Marcel Herman Cornelissen | Urs Dardel | Leo Degelo | Sébastien Dénervaud | Markus Detmer | Stéphane Dévaud | Stéphanie Dietze-Uldry | Ivo Dobler | Raphael Ehrensperger | Pierre Eichenberger | Sandra Eichenberger-Beyeler | Lea Emmenegger | Christine Felber | Jürgen Fischer | Maja Fröhling | Christophe Gerber-Sester | Anja Gerth | Benedikt Manuel Gfeller | Maja Gilomen | Regula Glatz | Regula Gubler Cornelissen | Christian Häusler | Volker Herrmann | Guy Jaquenod | Philippe Joner | Daniel Kissling | Christiane Kissling-Bertschinger | Johanna Klügl | Kevin Kohler | Katharina König | Jeannette Kraese | Erika Lampart | Andrea Francesco Lanzicher | Jacqueline Lauper | Andrea Lazecki | Markus Leibundgut | Beat Liechti | Urs Liechti | Déborah Locatelli | Roger Lüscher Rosa | Marc Maire | Yann Mamin | Daniel Marchand | Wendy Margot | Andreas Marti | Friederike Moll-Dau | Michael Müller | Marc Müller | Ina Murbach-Wende | Sarah Obrecht | Blaise Othenin-Girard | Martin Portmann | Rosa Elena Prado | Laure Prétôt | Fanny Puthod | Marianne Ramstein | Fabian Rihs | Katharina Ruckstuhl | Christine Rungger | Urs Ryter | Andrea Bettina Schaer | Lukas Schärer | Lukas Schenk | Delphine Schiess | Wenke Schimmelpfennig | Dirk Schimmelpfennig | Cornelia Schlup | Werner Schmutz | Carole Schneider | Lorenz Schober | Eliane Schranz | Marcel Mathias Stadelmann | Leonardo Stäheli | Regine Stapfer | Max Stöckli-Haldimann | Frédérique-Sophie Tissier | Rebecca Vogt | Daniel von Rütte | Regula Wälti | Rolf Wenger | Ulrich Winkelmann | Alexandra Winkler | Detlef Wulf | Elisabeth Zahnd Aebi | Pascal Zaugg | Urs Zimmermann-Herren | Andreas Zwahlen

Praktikantinnen / Stagiaires

Fabienne Maurer | Linda Leuenberger | Pilar Sanchez | Danja Zimmermann

Zivildienstleistende / Personnes astreintes au service civil

Fabian Aebersold | Simon Berger | Matthias Bhend | Nicolas Freiburghaus | Lukas Freitag | Michael Gast | Lars Gfeller | Daniel Glaus | Nick Häfeli | Tim Leuenberger | Marc Oboussier | Pascal Reichen | Danilo Schober | Michael Stettler | Jonas Straub | Roger Trachsel | Mark Tschanz | Roman Villiger | Marcus Wagner | Lois Wehle | Marc Kilian Widmer | Roman Zbinden | Remo Ziörjen

