

**Zeitschrift:** Anthos : Zeitschrift für Landschaftsarchitektur = Une revue pour le paysage  
**Herausgeber:** Bund Schweizer Landschaftsarchitekten und Landschaftsarchitektinnen  
**Band:** 1 (1962)  
**Heft:** 1

**Artikel:** Landhausgarten in Netstal = Maison de campagne à Netstal = Country-house garden at Netstal  
**Autor:** [s.n.]  
**DOI:** <https://doi.org/10.5169/seals-131348>

### **Nutzungsbedingungen**

Die ETH-Bibliothek ist die Anbieterin der digitalisierten Zeitschriften. Sie besitzt keine Urheberrechte an den Zeitschriften und ist nicht verantwortlich für deren Inhalte. Die Rechte liegen in der Regel bei den Herausgebern beziehungsweise den externen Rechteinhabern. [Siehe Rechtliche Hinweise.](#)

### **Conditions d'utilisation**

L'ETH Library est le fournisseur des revues numérisées. Elle ne détient aucun droit d'auteur sur les revues et n'est pas responsable de leur contenu. En règle générale, les droits sont détenus par les éditeurs ou les détenteurs de droits externes. [Voir Informations légales.](#)

### **Terms of use**

The ETH Library is the provider of the digitised journals. It does not own any copyrights to the journals and is not responsible for their content. The rights usually lie with the publishers or the external rights holders. [See Legal notice.](#)

**Download PDF:** 14.03.2025

**ETH-Bibliothek Zürich, E-Periodica, <https://www.e-periodica.ch>**

# Landhausgarten in Netstal

1  
Ausblick vom Wohnhaus  
Vue de la maison  
View from the house



1

## Maison de campagne à Netstal Country-house garden at Netstal

Gartenarchitekten / Paysagistes / Landscape-architects:  
Walter und Klaus Leder BSG, Zürich  
Ausführung / Réalisation / Realization:  
Walter und Klaus Leder BSG, Zürich

Das alte Bürgerhaus mit neugestalteter Gartenhalle und Parkanlage liegt im Tal des Glarnerlandes auf 460 m über Meereshöhe.

Vom Wohnraum aus genießt man den weiten Ausblick in die Tiefe des Parkes und auf das Hochgebirge; im Vordergrund auf die intensive Vegetation und die Blumenterrassen mit *Rudbeckia sullivanti*.

Von der überlieferten Architektur des Wohnhauses setzt sich die moderne der Gartenhalle gut aber unaufdringlich ab. Im aufgefüllten humusreichen Boden stehen *Sequoiadendron giganteum* und *Magnolia soulangeana*, über dem kiesigen Untergrund gedeihen *Robinia pseudacacia* und *Acer sacharinum* und gliedern den Gartenraum.

Die Gartenhalle ist an eine Garage angebaut. Die Feuerstelle mit Kamin und die bequemen Sitzgelegenheiten laden bei jedem Wetter zum Aufenthalt ein. Die Schiebe-Fenster können ganz in die Mauern zurückgeschoben werden. Man kann mit ihnen aber die Halle auch teilweise oder ganz schliessen und sich so den verschiedensten Wetterbedingungen anpassen.

Ueber das Flachdach hinweg schweift der Blick von Eschen, Weiden und Schwarzföhren begleitet zu den hohen Felswänden.

L'ancienne maison bourgeoise avec son pavillon transformé et son parc est située dans la vallée du pays de Glaris, à 460 m au-dessus du niveau de la mer.

Le pavillon modernisé se distingue d'une façon certaine, mais discrète, de l'architecture traditionnelle de la maison d'habitation. Du sol remblayé de terre végétale se dressent des *Sequoiadendron giganteum* et

des *Magnolia soulangeana*; sur le sous-sol graveleux croissent des *Robinia pseudacacia* et des *Acer sacharinum* qui divisent l'étendue du jardin.

Par les fenêtres du salon l'on jouit d'une vue superbe dans la profondeur du parc et sur les hautes montagnes; et, au premier plan, sur la végétation intensive et les terrasses de fleurs avec des *Rudbeckia sullivanti*.

Etant attenant au garage, le pavillon avec son foyer, sa cheminée et ses sièges confortables est accueillant par tous les temps. Les fenêtres coulissantes glissent à l'intérieur des parois, ouvrent ou ferment entièrement ou en partie le pavillon selon le temps. Par-dessus le toit plat, nous apercevons au loin, en passant par les frênes, les saules et les pins noirs, les hautes parois de rochers.

You can see the old upper-middle class house with his new arranged garden-yard and park in the valley of Glarus at an altitude of 460 meters above sealevel. From the traditional architecture of the building the modern garden-yard sets off in a clear but unobtrusive manner. On the filled up ground covered with rich top-soil there are *sequoiadendron giganteum* and *magnoliae soulangeana*, whereas on the second layer, which is mixed with gravel, *robinia pseudacacia* and *acer sacharinum* grow well and thus present a good arrangement.

From the house you can enjoy a superb view across the park on the high mountains, in the foreground on the rich vegetation and flower-terrace with *rudbeckia sullivanti*.

The garden hall adjacent to the garage. The fireplace with chimney and comfortable seats produce an atmosphere of cosiness in any weather. The gliding windows can be pushed entirely into the walls. They can also close the hall partly or entirely, according to weather conditions.

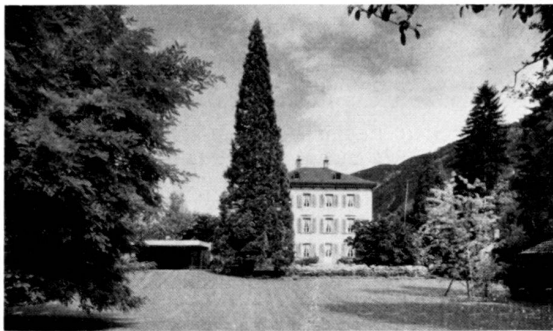
A glance over the flat roof discloses ash-trees, willow-trees, black pine-trees with the high rocks in the background.

2  
Gartenhalle  
Pavillon  
Garden-yard



2

3  
Blick auf das alte Bürgerhaus  
mit neuer Gartenhalle  
Vue sur l'ancienne maison et  
le nouveau pavillon  
View of the house and its  
garden-yard



3

4  
Terrasse, das Wohnhaus mit der  
Gartenhalle verbindend  
La terrasse comme communi-  
cation de la maison avec le  
pavillon  
The terrace which connects the  
house with the garden-yard



4