

Zeitschrift: Anthos : Zeitschrift für Landschaftsarchitektur = Une revue pour le paysage
Herausgeber: Bund Schweizer Landschaftsarchitekten und Landschaftsarchitektinnen
Band: 36 (1997)
Heft: 1: Transportwege und Landschaft = Voies de communication et paysage

Artikel: Alleen = Les allées
Autor: Mader, Günter
DOI: <https://doi.org/10.5169/seals-137997>

Nutzungsbedingungen

Die ETH-Bibliothek ist die Anbieterin der digitalisierten Zeitschriften. Sie besitzt keine Urheberrechte an den Zeitschriften und ist nicht verantwortlich für deren Inhalte. Die Rechte liegen in der Regel bei den Herausgebern beziehungsweise den externen Rechteinhabern. [Siehe Rechtliche Hinweise.](#)

Conditions d'utilisation

L'ETH Library est le fournisseur des revues numérisées. Elle ne détient aucun droit d'auteur sur les revues et n'est pas responsable de leur contenu. En règle générale, les droits sont détenus par les éditeurs ou les détenteurs de droits externes. [Voir Informations légales.](#)

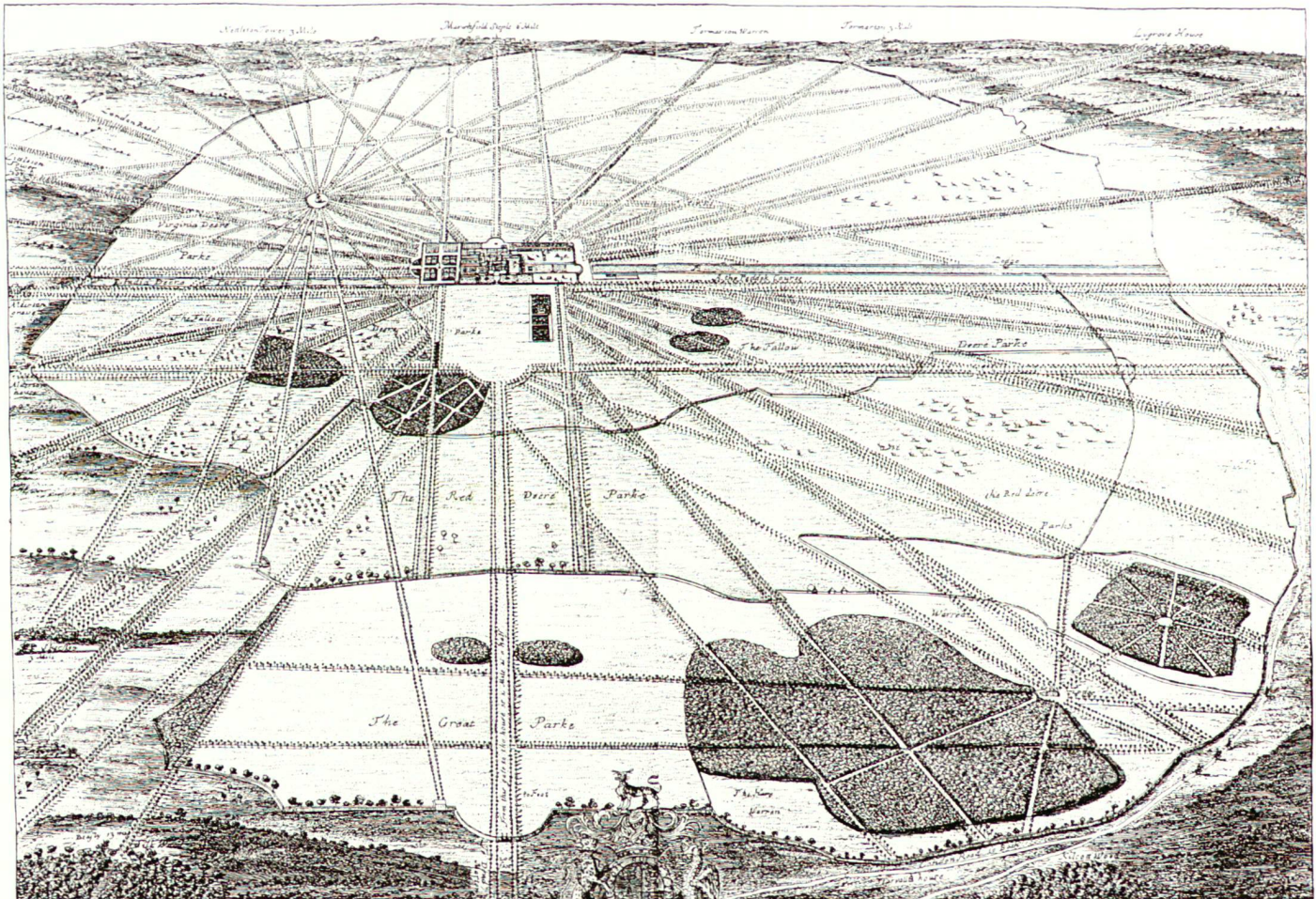
Terms of use

The ETH Library is the provider of the digitised journals. It does not own any copyrights to the journals and is not responsible for their content. The rights usually lie with the publishers or the external rights holders. [See Legal notice.](#)

Download PDF: 02.04.2025

ETH-Bibliothek Zürich, E-Periodica, <https://www.e-periodica.ch>

Alleen



Badminton in the County of Gloucester one of the Seats of the Most Noble & Potent Prince Henry Duke of Beaufort Marquisse & Earle of Worcester Baron Herbert of Cheshire Raglan & Gower and Knight of the Most Noble order of the Garter.

Günter Mader,
Dipl. Ing., Architekt,
Ettlingen

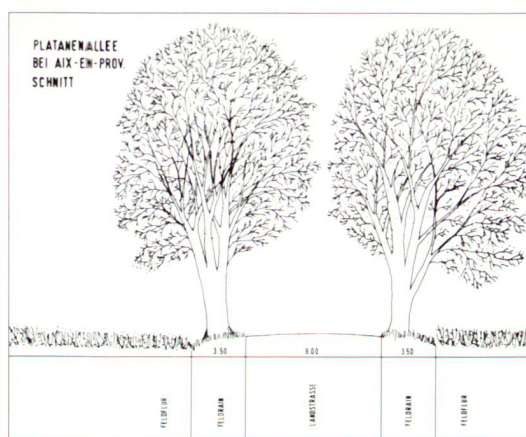
«Ich liebe die geraden Alleen mit ihrer stolzen Flucht. Ich meine sie münden zu sehen in blauer Himmelsbucht.»
Christian Morgenstern

«J'aime les allées droites aux fiers élans. On croit les voir se perdre dans le bleu firmament.»
Christian Morgenstern

Alleen gehören zu den ältesten Elementen der Landschaftsgestaltung. Bereits im Alten Ägypten besaßen viele Tempelanlagen lange Prozessionsalleen. Auch in römischer Zeit gab es in den Gärten Alleen – wie eine Textpassage von Plinius d. J. belegt. Im Mittelalter geriet diese Gestaltungsform jedoch wieder in Vergessenheit.

Les allées sont parmi les éléments les plus anciens de l'art des jardins. Dans l'Égypte antique, de nombreux jardins de temples possèdent de longues allées pour les processions. A l'époque romaine aussi, les jardins ont des allées, comme en atteste un passage de Pline le jeune. Mais au Moyen-âge, cette forme d'aménagement tombe dans l'oubli. C'est la Renaissance italienne qui finit

Les allées



In der italienischen Renaissance schliesslich wurde die Allee als Gestaltungselement wiederentdeckt. Schon in Schriften des 15. Jahrhunderts – zum Beispiel bei Leon Battista Alberti oder Francesco Colonna – werden Alleen beschrieben. Im 16. Jahrhundert entstanden dann so hochentwickelte Formen wie die dreistrahlige Allee der Villa Montalto oder die in sechzehn Richtungen ausstrahlende Sternenallee der Villa Mattei in Rom.

Die Franzosen hegten eine besondere Leidenschaft für Alleen. Dies beweisen viele der garten-theoretischen Schriften des 17. Jahrhunderts. Die Entwicklung der Alleen fand 1680 bei Le Nôtre in seinem Konzept für die Pariser Königsachsen einen Höhepunkt. In Verlängerung der vor dem Stadtschloss gelegenen Tuileriengärten führte die gut zwei Kilometer lange und etwa neunzig Meter breite «Avenue des Tuileries» (die heutigen Champs-Élysées) zum «Place d'Étoile». Von dort aus strahlten vier weitere Alleen in unterschiedliche Richtungen zu den Schlössern Neuilly, St. Cloud, Marly und zum 15 Kilometer entfernten Versailles. Die grandiosen französischen Alleen wurden für ganz Europa zum Vorbild. Als schnurgerade Achsen waren sie Ausdruck der Herrschaft über den Landschaftsraum.

Das 1707 erschienene Stichwerk «Britannia illustrata» von Jan Kip und Leonard Knyff belegt sehr anschaulich, dass Alleepflanzungen auch bei englischen Landsitzen überaus beliebt waren. Einer der eindrucksvollsten Stiche zeigt eine Vogelperspektive von Badminton House in der Grafschaft Somerset. Man zählt fast fünf Dutzend



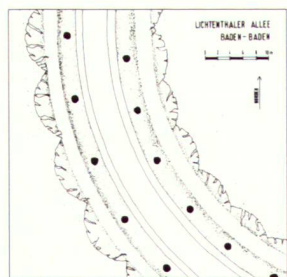
par redécouvrir l'allée comme élément d'agencement de l'espace. Des textes du XVème siècle, de Leon Battista Alberti ou de Francesco Colonna, décrivent des allées. Au XVIème siècle apparaissent des formes très complexes telles que l'allée à trois branches de la villa Montalto ou l'allée-étoile à seize directions de la villa Mattei à Rome.

Les Français développent alors un goût passionné pour les allées, comme en témoignent les nombreux écrits théoriques sur les jardins parus au XVIIème siècle. Cette évolution trouve son point culminant en 1680 avec Le Nôtre, et sa conception des axes royaux de Paris. En prolongement du jardin des Tuileries situé devant le Louvre, il trace l'avenue des Tuileries» (aujourd'hui Champs-Élysées), sur près de deux kilomètres de long et quatre-vingt dix mètres de large, qui mène à la «place de l'Étoile». De là, quatre autres allées aboutissent respectivement aux châteaux de Neuilly, de St. Cloud, de Marly et de Versailles, à 15 kilomètres de là. Les grandioses allées françaises deviennent un modèle pour toute l'Europe. Ces axes tout droits expriment une suprématie sur le territoire. Le recueil de gra-

Günter Mader,
ing. dipl., architecte,
Ettlingen

Platanenallee bei Vaux-le-Vicomte.

Allée de platanes près de Vaux-le-Vicomte.



Alleen, die in alle Himmelsrichtungen ausstrahlen und als lineare Strukturen die gesamte Landschaft überziehen.

Auch im 18. Jahrhundert, zur Blütezeit des Landschaftsgartens, wurde die Allee als Gestaltungsmittel nicht völlig verworfen. Obgleich C. L. Hirschfeld in seiner 1779 erschienenen «Theorie der Gartenkunst» von jeglicher «künstlichen Anordnung der Bäume» abrät, duldet er vorhandene Alleen und beklagt ihre «blinde Zerstörung».

Gestalterische Vielfalt

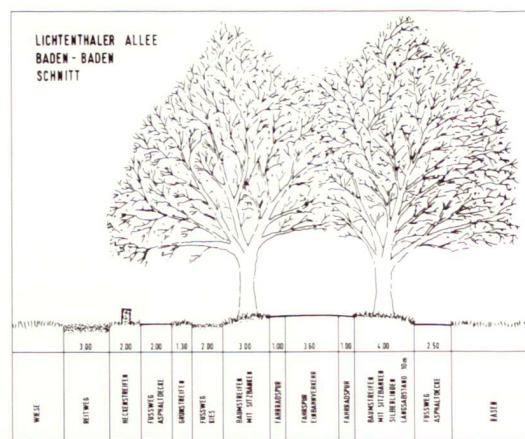
Der Blick auf die Kulturgeschichte der Alleen zeigt eine grosse gestalterische Vielfalt. Dabei ist zunächst einmal an die reichen Möglichkeiten des Pflanzenmaterials zu denken. Im antiken Ägypten waren es Dattelpalmen und Sykomoren, in den Renaissancegärten Zypressen und Pinien, in den Barockgärten vor allem Linden, Rosskastanien und Buchen. Viele Landschaftsräume werden noch heute durch bestimmte Arten von Alleebäumen charakterisiert – man denke an die Platanenalleen Südfrankreichs, die Pappelalleen in Flandern, die Birkenalleen in Skandinavien und die Eichenalleen in Mecklenburg-Vorpommern. Und dann gibt es natürlich noch die vielen Raritäten: die Sumpfyzypressenallee im französischen Rambouillet, die Maulbeerbaumallee im deutschen Rudesheim, die Olivenbaumallee

Lichtenthaler Allee in Baden-Baden.

«Lichtenthaler Allee» à Baden-Baden.

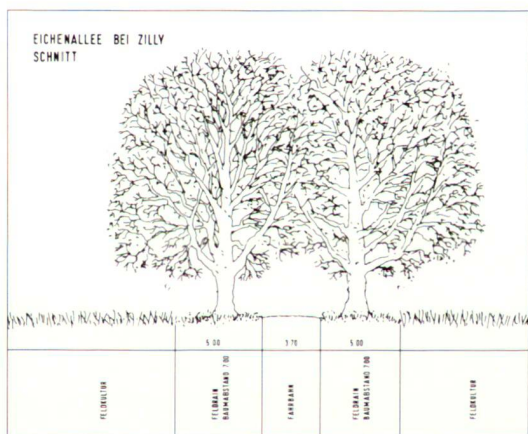
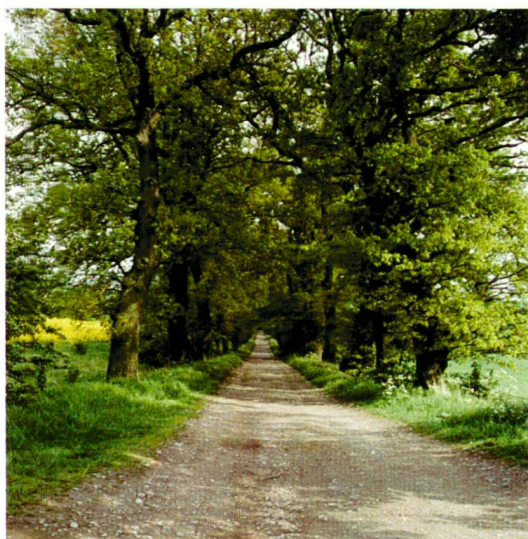
vures «Britannia illustrata» de Jan Kip et Leonard Knyff, paru en 1707, prouve fort concrètement que les plantations d'allées étaient aussi très appréciées dans les manoirs anglais. Une des gravures les plus impressionnantes montre une perspective aérienne de Badminton House dans le comté de Somerset. On y dénombre presque cinq douzaines d'allées, qui rayonnent dans toutes les directions et quadrillent tout le paysage de leurs structures linéaires.

Même au XVIIIème siècle, à la grande époque du jardin paysager, les allées ne sont pas rejetées. Bien que déconseillant tout «ordonnancement artificiel des arbres» («théorie de l'art des jardins», parue en 1779) C. L. Hirschfeld tolère les allées existantes et se lamente sur leur «destruction aveugle».



Une grande diversité de conception

Un coup d'œil sur l'histoire des allées révèle toute la diversité de leur conception, à commencer par la vaste gamme des plantes utilisées. L'Égypte antique préférait les palmiers dattiers et les sycomores, les jardins de la Renaissance les cyprès et les pins, les jardins baroques les tilleuls, les châtaigniers et les hêtres. Aujourd'hui encore, beaucoup de paysages sont caractérisés par certaines essences d'arbres

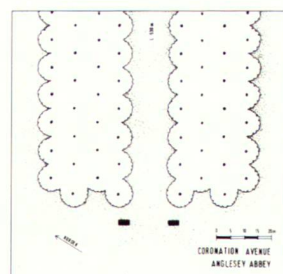
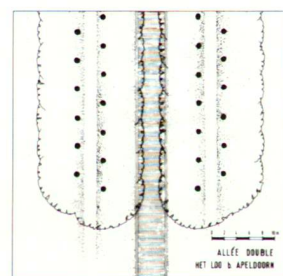
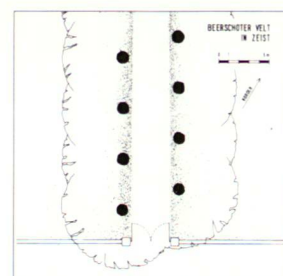
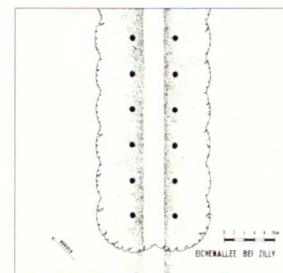


d'allées: les allées de platanes dans le sud de la France, de peupliers dans les Flandres, de bouleaux en Scandinavie et de chênes en Mecklembourg-Poméranie orientale. Il y a bien-sûr beaucoup d'exceptions: l'allée de cyprès des marais à Rambouillet, l'allée de mûriers à Rüdeshiem en Allemagne, l'allée d'oliviers à Tolède, en Espagne, ainsi que de nombreux autres exemples. La perception de l'espace est différente dans chacune de ces allées.

Nous ne nous intéresserons pas seulement aux variétés botaniques, mais aussi à la disposition des arbres. Outre les allées simples, à deux rangées d'arbres, on connaît aussi depuis l'Antiquité les allées doubles, à quatre rangées d'arbres, et, depuis l'époque baroque, les allées composées de huit rangées d'arbres. Toutes ces allées peuvent présenter un aménagement «en vis-à-vis» ou «décalé». On notera que l'aménagement «décalé» se rencontre assez rarement, et surtout en Allemagne du Nord, aux Pays-Bas et en Belgique.

L'espacement des arbres est extrêmement important pour l'aspect de l'allée. Les grands arbres sont généralement espacés de cinq à dix mètres le long de l'allée, et de cinq à vingt mètres transversalement.

Mais quelle que soient les essences choisies et leur agencement, les allées sont parmi les voies les plus nobles et les plus solennelles de l'humanité.



im spanischen Toledo und eine endlose Reihe anderer Beispiele. Jede Art hinterlässt einen charakteristischen Raumeindruck.

Es sollen uns hier jedoch nicht nur die botanischen Arten interessieren, sondern auch die jeweilige Anordnung der Bäume. Neben der einfachen, aus zwei Reihen bestehenden Allee gibt es bereits seit der Antike die aus vier Baumreihen bestehende Doppelallee und seit dem Barock dann auch die aus acht Baumreihen bestehende Vierfachallee. Sowohl bei den einfachen als auch bei den Mehrfachalleen gibt es die Anordnung «vis-a-vis» und «auf Lücke». Überraschenderweise ist die Stellung «auf Lücke» relativ selten anzutreffen, vorwiegend in Norddeutschland, den Niederlanden und in Belgien.

Von grosser Bedeutung für das Erscheinungsbild einer Allee sind die Pflanzabstände. Bei Grossbäumen liegen sie in der Regel zwischen fünf bis zehn Metern in der Längsrichtung und fünf bis zwanzig Metern in der Querrichtung.

Doch ganz gleich welche Baumart und welche Form der Anordnung gewählt wird, die Alleen gehören zu den festlichsten und erhabensten Wegen des Menschen.

Eichenallee im Landkreis Huberstädt.

Allée de chênes dans le district de Huberstädt.

Steindlallee in Holzkirchen.

«Steindlallee» à Holzkirchen.