

Zeitschrift: Anthos : Zeitschrift für Landschaftsarchitektur = Une revue pour le paysage
Herausgeber: Bund Schweizer Landschaftsarchitekten und Landschaftsarchitektinnen
Band: 51 (2012)
Heft: 1: Pflanzen, schneiden, jäten = Planter, tailler, désherber

Artikel: Stresstest für das Ufergrün = Stress test pour les rives vertes
Autor: Herrgen, Thomas
DOI: <https://doi.org/10.5169/seals-309726>

Nutzungsbedingungen

Die ETH-Bibliothek ist die Anbieterin der digitalisierten Zeitschriften. Sie besitzt keine Urheberrechte an den Zeitschriften und ist nicht verantwortlich für deren Inhalte. Die Rechte liegen in der Regel bei den Herausgebern beziehungsweise den externen Rechteinhabern. [Siehe Rechtliche Hinweise.](#)

Conditions d'utilisation

L'ETH Library est le fournisseur des revues numérisées. Elle ne détient aucun droit d'auteur sur les revues et n'est pas responsable de leur contenu. En règle générale, les droits sont détenus par les éditeurs ou les détenteurs de droits externes. [Voir Informations légales.](#)

Terms of use

The ETH Library is the provider of the digitised journals. It does not own any copyrights to the journals and is not responsible for their content. The rights usually lie with the publishers or the external rights holders. [See Legal notice.](#)

Download PDF: 02.04.2025

ETH-Bibliothek Zürich, E-Periodica, <https://www.e-periodica.ch>



2

1 Skyline mit Mainufer, Umgestaltung bis 2006. Réaménagement des rives du Main jusqu'en 2006.

2 Schädigende Beanspruchungen durch Grossveranstaltungen und Naturereignisse. Les grandes manifestations, mais aussi certains événements naturels peuvent endommager les surfaces vertes.

poräre Einrichtungen in den Grünstreifen installieren zu können, wurden einige wenige Bäume gerodet, andere aufgeastet. Nach vier Wochen Weltmeisterschaft kam es zu den erwarteten Auswirkungen: Tonnen von Müll, zerstörte Rasenflächen, Gehölzschäden. Probleme, für die der Veranstalter schon vorab vertraglich die Verantwortung übernommen hatte. Mit den entsprechenden Ausgleichszahlungen sanierte das Frankfurter Grünflächenamt binnen Wochen den Uferpark. Eine neu installierte Bewässerung auf der Nordseite half, den noch vorhandenen Rasen wiederzubeleben und die Neueinsaat schnell zum Keimen zu bringen. Auf der Südseite musste der Grünstreifen Stück für Stück abgesperrt werden, bis auch hier die Rasenflächen und Liegewiesen wieder grün waren.

Events im Monatstakt

Viele weitere Veranstaltungen rollen nun während des Sommers, fast im Monatstakt und Jahr für Jahr, über diese Flächen, wie etwa der «Iron-Man» im Juli mit einer Laufstrecke am Main, das «Museumsuferfest» mit etwa zwei Millionen Besuchern Ende August, Spielfeste für Kinder, Dreharbeiten für Kino- und Fernsehfilme und vieles mehr. Im Sommer 2011, bei der Frauen-Fussball-WM gab es erneut eine Fanmeile direkt am Main, deutlich kleiner und kompakter, aber mit ähnlichen Auswirkungen wie 2006. Auch diesen Stresstest hat der Mainuferpark bestanden. Doch schon an normalen Sommerwochenenden mit schönem Wetter sind die fünf Kilometer langen Uferabschnitte im Stadtbereich ebenso gut besucht wie stark beansprucht – und letztendlich sonntagabends voller Müll.

Regelmässige Pflege

Mit engmaschigen Pflegeeinsätzen wird der stark im Fokus stehende Mainuferpark erhalten. Zwischen April und Oktober holen die Einsatzkräfte des Grünflächenamts an jedem Montag Morgen durchschnittlich sieben Kubikmeter Müll¹ aus den Anlagen. Automatische Bewässerungssysteme, die neuesten mit Uferfiltrat aus dem Main, sorgen am Nordufer (Stadtseite)

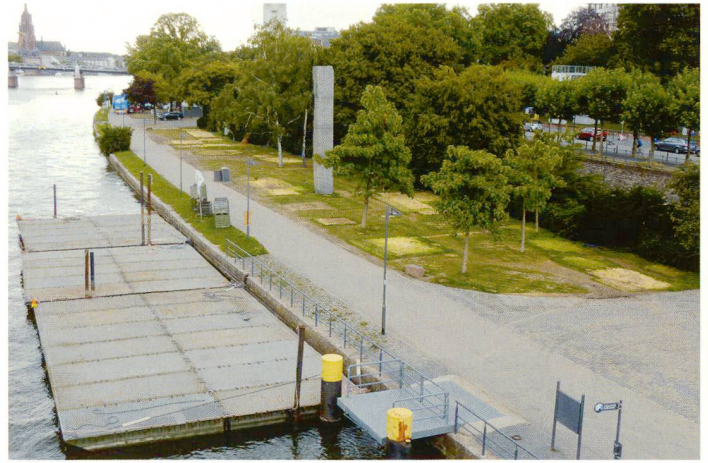
milliers de visiteurs. Afin de pouvoir monter sur les surfaces vertes les tribunes et d'autres installations temporaires, certains arbres ont dû être abattus ou ébranchés. Les quatre semaines de coupe du monde ont eu les conséquences attendues: des tonnes d'ordures, des pelouses saccagées et des arbres endommagés. Des problèmes pour lesquels les organisateurs s'étaient contractuellement portés responsables. Les compensations prévues à cet effet ont permis au service des espaces verts de la ville de Francfort ²/ Main, en l'espace de quelques semaines, de remettre en état le parc des rives. Un nouveau système d'arrosage installé sur la rive nord a permis de reconstituer les pelouses épargnées et d'accélérer la germination des nouvelles semences. Sur la rive sud, la bande verte a dû être fermée par tranches successives pour permettre là aussi aux pelouses et aux espaces verts de retrouver leur état d'origine.

Des événements chaque mois

De nombreuses manifestations sont prévues au cours de l'été sur ces surfaces, comme par exemple «Iron-Man» en juillet avec un parcours sur le Main, la «Museumsuferfest» (fête de la rive des musées) avec environ deux millions de visiteurs à la fin du mois d'août, des festivals de jeu pour enfants, des tournages de films de cinéma et de télévision et bien d'autres encore. A l'occasion de la coupe du monde de football féminin au cours de l'été 2011, des défilés de fans ont à nouveau été organisés directement sur le Main, nettement plus petits et compacts, mais avec des conséquences comparables à celles de 2006. Le parc Mainufer a là aussi passé avec succès ce stress test. En fait, même lors d'une fin de semaine d'été ordinaire par beau temps, les cinq kilomètres de rives dans la partie urbaine sont très sollicités et en fin de compte – le dimanche soir – remplis de déchets.

Un entretien régulier

Le parc Mainufer au centre de toutes les attentions est conservé au moyen d'un entretien intensif. Entre avril et octobre, les équipes d'intervention du service des



3

mittels Versenkregnern für gute Wachstumsbedingungen bei Rasen- und Pflanzflächen. Auch auf der Südseite (Sachsenhausen) gibt es ein Bewässerungssystem. Im Vorfeld von Grossveranstaltungen werden störende und daher mobile Einbauten wie Bänke, Rabattengeländer, Abfalleimer und Ähnliches abgeschraubt, um sie vor Zerstörung oder Diebstahl zu sichern. Der Aufwand lohnt sich! Nicht desto trotz sind regelmässige Sanierungstätigkeiten auf Kosten der Verursacher erforderlich, um den Zustand von 2006 zu erhalten. So bei den chaussierten Wegen, dem Rasen, der Pflanzung und Ausstattung. Und bestimmte, sensible Bereiche wie das «Nizza» – ein mediterraner Garten mit Café und Sommerterrasse – werden bei Grossveranstaltungen von vornherein ganz oder teilweise abgesperrt.

Kosten

Mit einer Investitionssumme von etwa zehn Millionen Euro hatte die Stadt Frankfurt am Main die Uferflächen zwischen 2001 und 2006 saniert, umgebaut und aufgewertet, auch mit neuen Spielplätzen. Aus den jährlichen regelmässigen Pflegekosten von etwa 230 000 Euro², bei einer Gesamtfläche (Bezirk Mitte) von rund 114 000 Quadratmetern (11,4 Hektaren), errechnet sich ein Pflegeindex von 202 Cent/Quadratmeter (rund zwei Euro) und Jahr. Diese turnusmässige Pflege wird aus dem laufenden Haushalt des Grünflächenamts bestritten, die Sanierungskosten nach Grossevents sind ganz unterschiedlich und addieren

espaces verts de la ville retirent des surfaces, chaque lundi matin, en moyenne sept mètres cube d'ordures¹. Des systèmes d'arrosage automatique – utilisant à plusieurs endroits un filtrat de rive du Main – assurent sur la rive nord (centre-ville), à l'aide d'arroseurs escamotables, de bonnes conditions de croissance pour les surfaces vertes et les plantations. La rive sud (Sachsenhausen) est quant à elle dépourvue de système d'arrosage. En amont des grosses manifestations, les équipements gênants et donc mobiles comme les bancs, les barrières de plates-bandes, les corbeilles et autres sont démontés pour éviter leur destruction ou leur vol. L'effort s'avère payant! Des opérations de réfection à la charge des organisateurs des manifestations sont toutefois régulièrement nécessaires pour retrouver l'état de 2006. On peut notamment citer les pelouses, les plantations et l'équipement. Certaines zones particulièrement sensibles comme le «Nizza» – un jardin méditerranéen avec café et terrasse d'été – sont entièrement ou partiellement fermées lors de grandes manifestations.

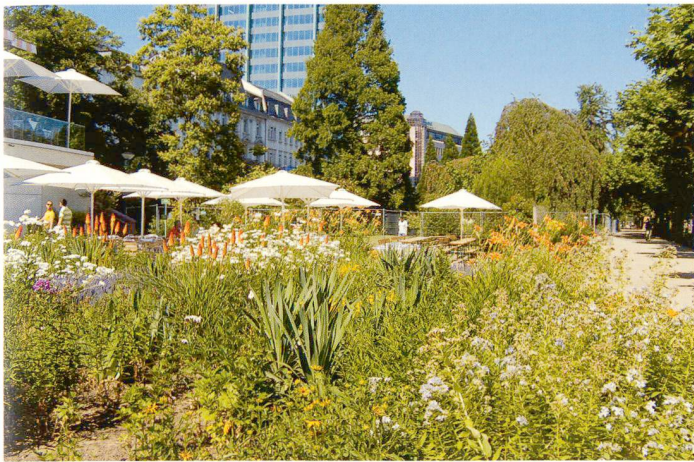
Coûts

La ville de Francfort⁵/Main a rénové, aménagé et valorisé les rives du Main – en créant notamment de nouvelles aires de jeux – pour un coût total d'investissement de l'ordre de dix millions d'euros. En se basant sur des coûts d'entretien réguliers annuels d'environ 230 000 euros², pour une surface totale (centre-ville) d'environ 114 000 mètres carré (soit 11,4 hectares), on



4

© TORO Bewässerungsanlagen



5

3 Schäden nach einer Grossveranstaltung. Dommages après une manifestation.

4 Technik, Internet und Mobiltelefon regeln die Bewässerung. Technique, Internet et téléphone mobile règlent l'arrosage.

5 Absperrungen (Bauzaun im Hintergrund) im «Nizza» schützen sensible Bereiche bei Grossveranstaltungen. Des clôtures (en arrière-fond) protègent les secteurs sensibles du «Nizza» lors de manifestations.

6 Das sanierte Nordufer zwei Monate nach Abbau der Fussball-WM-Fanmeile 2006. Ein regenreicher August unterstützte die Wiederbegrünung. La rive nord deux mois après le démontage des installations pour les supporters lors de la coupe du monde.



6

sich hinzu. Sie werden aus den Umlagen der Veranstalter finanziert, genaue Zahlen liegen nicht vor.

Hochwasser

Ein Park am Fluss ist überdies natürlichen Schäden ausgesetzt. Hochwasser, Sturm und Hagel bedrohen dann in besonderem Masse das «Nizza», den empfindlichsten Uferabschnitt. Die Fluten von Januar 2011 haben einen «historischen» Baum entwurzelt, Pflanzen und Wegebeläge weggeschwemmt, Bodenstrahler mit einer festen Schicht aus Feinteilen verklebt und vieles mehr. Innerhalb von wenigen Tagen mussten Mittel in Höhe von rund 15 000 Euro mobilisiert und investiert werden, um die Flächen wieder begehbar zu machen. Ein festes Budget für solche Ereignisse gibt es nicht. Und ein zehnjähriges Hochwasser, wie jenes von 2011, kann in keinem Haushalt eingebucht werden. Aber das ist vielleicht auch gut so, denn in puncto Natur ist nicht jede Art der Pflege planbar.

Das Grünflächenamt Frankfurt resümiert: «Zusammenfassend bleibt festzuhalten, dass der jährliche Aufwand aller Leistungen am innerstädtischen Mainufer den Aufwand einer repräsentativen Grünanlage im Innenstadtbereich um ein Vielfaches übersteigt.» Ein Aufwand, der sich nach Ansicht vieler Nutzer aber lohnt.

atteint un ratio d'entretien de 202 centimes d'euro / mètre carré (environ deux euros) par an. Cet entretien régulier est financé par le budget de fonctionnement du service des espaces verts; viennent s'y ajouter les coûts, très variables, de remise en état après les grands événements. Ils sont couverts par la participation financière de l'organisateur. Il n'existe pas de chiffres précis à ce sujet.

Crués

Un parc en bordure de fleuve est en outre exposé à des dommages naturels. Crués, orages et grêle menacent particulièrement le «Nizza», le tronçon de rive le plus sensible. La montée des eaux en janvier 2011 y a déraciné un arbre «historique», emporté des plantes et des revêtements de sol, mais aussi couvert des luminaires de sol par une solide couche de particules fines. En l'espace de quelques jours, environ 15 000 euros ont dû être investis pour rendre les surfaces à nouveau praticables. Un budget fixe ne peut être défini pour de tels événements. Il est évident qu'en matière de nature, les différents types d'entretien ne sont pas tous planifiables.

Le service des espaces verts de la ville de Frankfurt ⁵/Main résume: «On peut constater que le coût total des prestations liées aux rives du Main en centre-ville dépasse très largement celui d'un espace vert de représentation du centre-ville.» Mais ce coût se justifie d'après de nombreux utilisateurs.

Regelmässige Pflege wie Mäharbeiten, Unkrautbeseitigung, Heckschnitt, Spielplatzkontrolle, Pflege des mediterranen Gartens usw.; Stundenaufwand jährlich etwa 3500 Arbeitsstunden, entspricht etwa zwei Vollzeitstellen (50 000 bis 60 000 Euro/Jahr). **Sandwechsel und Sandreinigung**, Reparaturarbeiten an Spielgeräten (Fachfirmen); jährliche Kosten 7000 bis 12 000 Euro. **Baumkontrolle und Baumarbeiten**, Flachschnitt (z.B. jährlicher Schnitt der 190 Schirmplatanen im Gartendenkmal Nizza); jährliche Kosten 45 000 Euro. **Winterdienst** vorwiegend mit eigenem Personal, je nach Wetterlage einschliesslich Streumaterialien; Kosten in Höhe von etwa 15 000 bis 20 000 Euro.

¹ Pressetermin Grünflächenamt am Mainufer, April 2007: Müllbeseitigung etwa 200 Kubikmeter je Saison, 80 000 bis 100 000 Euro pro Jahr.

² Grünflächenamt Frankfurt am Main, Grünflächenunterhaltung, Herr Bernd Roser, Oktober 2011: ohne Strom- und Wasserverbrauch, ohne Steuerung/Wartung der EDV-betriebenen Bewässerungsanlage, ohne Sonderkosten (z. B. Hochwasser u. ä.), Arbeiten mit eigenem Personal.