

Zeitschrift: Anthos : Zeitschrift für Landschaftsarchitektur = Une revue pour le paysage
Herausgeber: Bund Schweizer Landschaftsarchitekten und Landschaftsarchitektinnen
Band: 52 (2013)
Heft: 2: Landscape urbanism

Artikel: Räumliche Entwicklungsstrategien : Grundlage des freiraumbasierten Städtebaus = Stratégies de développement spatial : basse pour un urbanisme autour des espaces libres
Autor: Golz, Ingo / Wehrlin, Matthias
DOI: <https://doi.org/10.5169/seals-391178>

Nutzungsbedingungen

Die ETH-Bibliothek ist die Anbieterin der digitalisierten Zeitschriften. Sie besitzt keine Urheberrechte an den Zeitschriften und ist nicht verantwortlich für deren Inhalte. Die Rechte liegen in der Regel bei den Herausgebern beziehungsweise den externen Rechteinhabern. [Siehe Rechtliche Hinweise.](#)

Conditions d'utilisation

L'ETH Library est le fournisseur des revues numérisées. Elle ne détient aucun droit d'auteur sur les revues et n'est pas responsable de leur contenu. En règle générale, les droits sont détenus par les éditeurs ou les détenteurs de droits externes. [Voir Informations légales.](#)

Terms of use

The ETH Library is the provider of the digitised journals. It does not own any copyrights to the journals and is not responsible for their content. The rights usually lie with the publishers or the external rights holders. [See Legal notice.](#)

Download PDF: 02.04.2025

ETH-Bibliothek Zürich, E-Periodica, <https://www.e-periodica.ch>

Räumliche Entwicklungsstrategien – Grundlage des freiraumbasierten Städtebaus

Das Volk hat sich kürzlich sehr deutlich für eine neue schweizweite Raumordnung entschieden. Das Ergebnis ist Ausdruck grossen Unbehagens über das Verschwinden von Werten in Siedlung und Landschaft und birgt zugleich den Wunsch, Identitäten zu bewahren und weiterem Verlust vorzubeugen.

Stratégies de développement spatial – base pour un urbanisme autour des espaces libres

La population s'est récemment prononcée à une large majorité en faveur d'une nouvelle organisation territoriale à l'échelle suisse. Le résultat des votations exprime un profond malaise né de la disparition de valeurs dans les zones urbanisées et dans le paysage et révèle également le souhait d'une conservation des identités et d'une garantie contre une perte encore plus grande.

Ingo Golz, Matthias Wehrlin

Es ist davon auszugehen, dass mit zunehmender Verdichtung der Siedlungsräume die Gesellschaft künftig noch deutlicher macht, dass die Qualität des öffentlichen Freiraums hoch sein muss. Es sind Antworten zu finden auf die Fragen, was Siedlungs- und Landschaftsräume ausmacht und welche Rolle dabei das persönliche Lebensumfeld spielt. Die Städte und Gemeinden sind aufgefordert, sich künftig aktiver mit ihren Baulandreserven, den Entwicklungspotenzialen im Siedlungsinernen und – ganz grundsätzlich – mit dem Erscheinungsbild von Siedlung und Landschaft auseinanderzusetzen.

Den Behörden kommt eine wachsende Rolle in der Begleitung und Umsetzung der Bauvorhaben zu. Es geht um die Übernahme von Verantwortung, die über das Umsetzen der Bau- und Nutzungsordnungen hinausgeht. Die notwendige Anpassung vieler kommunaler Bau- und Nutzungsordnungen in Richtung einer flexibleren Auslegung zugunsten hochwertigerer städtebaulicher Lösungen wird eine logische Folge dieser Entwicklung sein. Planungsinstrumente wie Quartier- und Gestaltungspläne gewinnen an Bedeutung. Ohne strukturelle Veränderungen werden es die kommunalen Verwaltungen schwer haben, den Spagat zwischen der Umsetzung parzellenscharfer Bauvorschriften und der räumlichen Entwicklung des Siedlungs- und Landschaftsgefüges zu machen. Hinzu kommen in den immer komplexer werdenden Abläufen auch neue Aufgaben im Bereich der Bürgerbeteiligung sowie der Moderation von Planungsprozessen.

Die Abteilung Raumentwicklung des Kantons Aargau propagiert und unterstützt bereits heute kommunale räumliche Entwicklungsstrategien mit Instru-

Il est fort probable que la densification croissante des zones urbanisées incitera la société à revendiquer encore plus clairement à l'avenir que la qualité de l'espace libre public doit être mise en avant. Il convient d'apporter des réponses aux questions portant sur les spécificités des espaces urbanisés et du paysage et, d'autre part, sur le rôle que doit jouer le cadre de vie personnel à cet égard. Les villes et communes seront incitées à traiter de façon plus active leurs réserves foncières, les potentiels de développement à l'intérieur des zones urbanisées et – point fondamental – d'agir sur l'image de ces zones et du paysage.

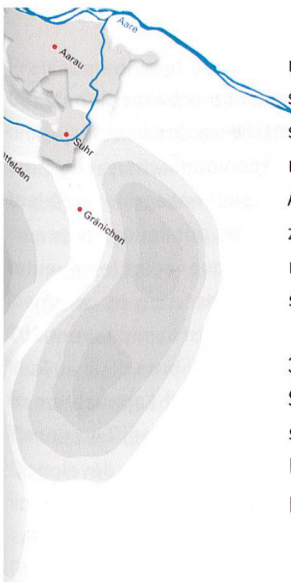
Les autorités administratives joueront dans le futur un rôle croissant dans l'accompagnement et l'application des projets de construction. Il s'agit d'assurer une responsabilité qui dépasse les règlements de construction. La nécessaire adaptation de nombreux règlements communaux de construction et d'utilisation en vue d'une interprétation plus flexible en faveur de solutions plus qualitatives sur le plan urbain sera une suite logique de cette évolution. Des instruments de planification comme les plans de quartier et d'aménagement gagnent en importance. Sans modifications structurelles, les administrations communales auront du mal à faire le grand écart entre, d'une part l'application de règlements d'urbanisme à petite échelle et, d'autre part, le développement spatial du tissu urbain et paysager à l'échelle des villes. Aux processus toujours plus complexes viennent s'ajouter de nouvelles missions relatives à la participation citoyenne, mais aussi à l'organisation des processus de planification.

Le service de développement territorial du canton d'Argovie prône et soutient déjà des stratégies de dé-



SKK Landschaftsarchitekten
in Zusammenarbeit mit Atelier Wehrlin

Lageplan «Rückgrat Suhre» mit Fallbeispielen zur räumlichen Entwicklung in Sursee, Suhr und Aarau.
Plan de situation «colonne vertébrale Suhre» avec les exemples de développement à Sursee, Suhr et Aarau.



menten, die auf dem Erkennen und Beschreiben der strukturgebenden Elemente in Siedlung und Landschaft basieren. Sie bieten auf verschiedenen Planungsebenen gute Grundlagen für die notwendige Auseinandersetzung mit allen Akteuren. Erfahrungen zeigen, dass sie ausserdem das öffentliche Verständnis für identitätsstiftende Werte in Siedlung und Landschaft deutlich erhöhen.

Vier kurze Fallbeispiele, welche alle aus dem rund 30 Kilometern langen Abschnitt der Suhre¹ zwischen Sempachersee und ihrer Einmündung in die Aare stammen, zeigen die Bandbreite kommunaler räumlicher Entwicklungsstrategien und Themenschwerpunkte auf:

veloppement spatial communal avec des instruments basés sur l'identification et la description des éléments structurants dans les zones urbanisées et le paysage. Ils offrent aux différents niveaux de planification des bases solides pour les relations indispensables avec l'ensemble des acteurs. Des expériences démontrent qu'ils augmentent en outre nettement la compréhension par le public de valeurs d'identification dans les espaces urbanisés et le paysage.

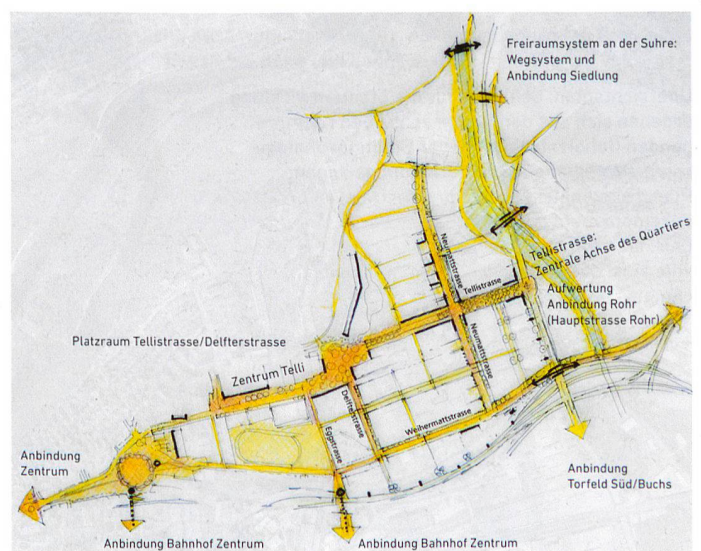
Quatre brefs exemples situés dans un tronçon d'une trentaine de kilomètres le long de la Suhre¹ entre le lac de Sempach et son embouchure dans l'Aare illustrent la gamme des stratégies de développement spatial communal et les points forts thématiques

Entwicklungskonzept Telli Aarau

Den östlichen Teil der Telli prägen industrielle und gewerbliche Bauten. Die 2010 erfolgte Eröffnung des Staffeleggzubringers, einer Entlastungsstrasse bei Aarau/Küttigen, wertet die Telli auf. Das städtebauliche Konzept klärt Nutzungs- und Auslegungsfragen zur Arbeitszone und zeigt auf, wie die östlich und westlich gelegenen Teilbereiche mit einem gemeinsamen Zentrum zu einer Einheit werden. Das Freiraumsystem, dessen äusseren Rahmen der Flussraum der Suhre bildet, definiert die stadträumliche Qualität. Aus der Struktur des öffentlichen Stadtraums ergeben sich die primären Spielregeln für die Bebauung.

Concept de développement de Telli Aarau

La partie orientale de Telli est marquée par des bâtiments industriels et d'activités. L'ouverture en 2010 de la bretelle d'accès au Staffelegg – une route de contournement par Aarau/Küttigen – a revalorisé Telli. Le concept urbain clarifie les questions d'utilisation et d'interprétation relatives à la zone de travail et montre comment les zones situées à l'est et à l'ouest forment une unité avec un centre commun. Le système d'espaces libres dont le cadre extérieur est, formé par l'espace fluvial de la Sure, définit la qualité urbaine. Les règles de base pour la construction découlent de la structure de l'espace urbain.



Atelier Wehrlin (2)

Freiraumsystem: Die Charakterisierung in stadt- und landschaftsbezogene Freiräume ist die Ausgangslage für die Anordnung von Baufeldern und die Ausbildung der Stadtränder.

Le système des espaces verts: La différenciation des espaces verts en espaces urbains et espaces plus naturels est la base pour l'emplacement des parcelles à bâtir et l'aménagement des bords de villes.

Öffentlicher Raum: Die dichte Vernetzung des urbanen öffentlichen Raums mit den Grünräumen im Aarauer Schachen ist Teil der räumlichen Strategie. Das Netz der Fuss- und Velowege ist die «Nervenbahn» gut funktionierender Quartiersstrukturen.

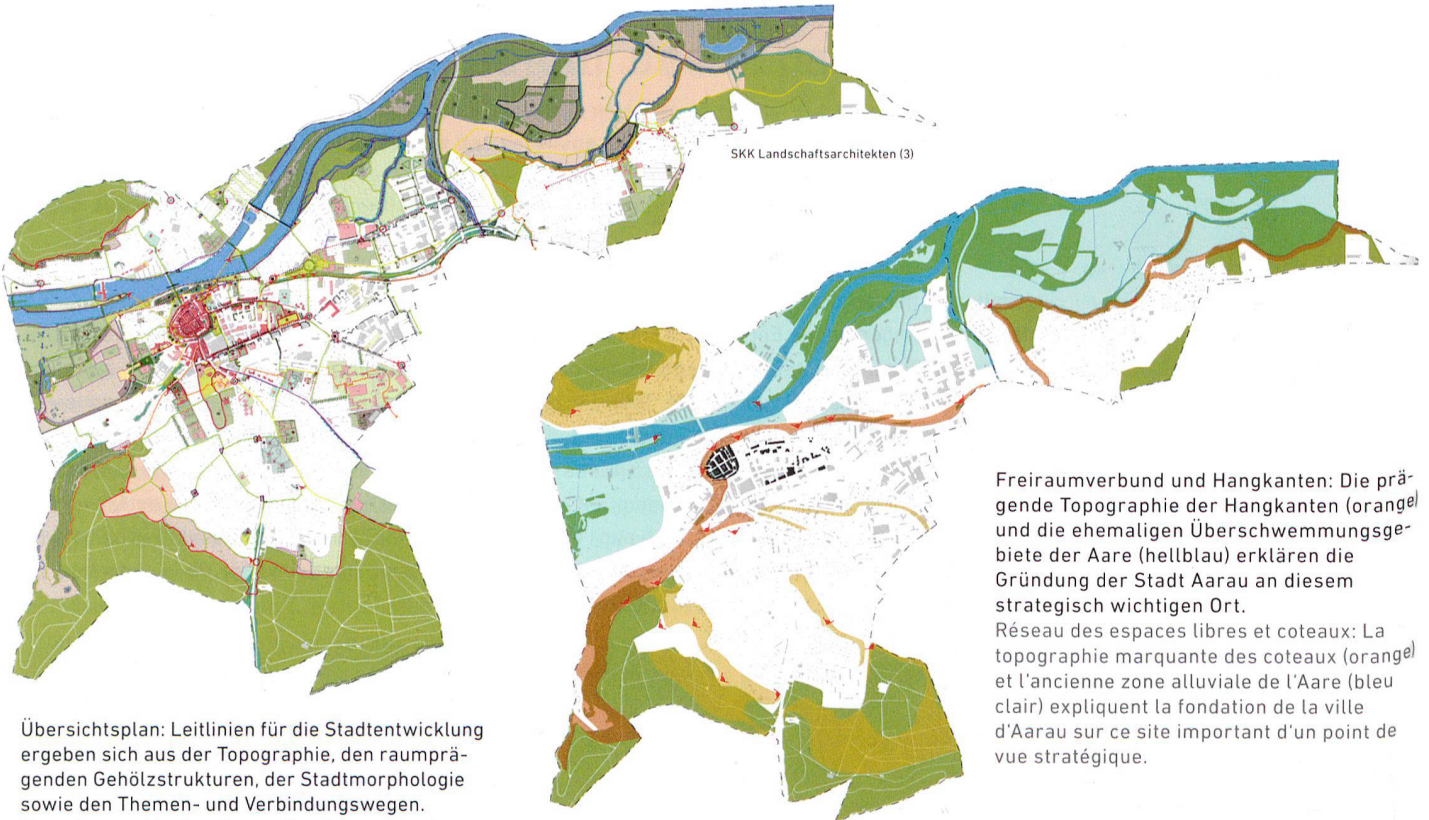
L'espace public: La mise en réseau de l'espace public urbain avec les espaces verts de l'Aarauer Schachen fait partie de la stratégie spatiale. Le réseau des chemins pédestres et cyclables devient l'élément essentiel des quartiers vivants.

Freiraumkonzept Aarau Rohr

Das Konzept ist das Ergebnis einer Untersuchung der gesamtstädtischen Freiraumsituation und soll das Bewusstsein für die Qualitäten und besonderen Eigenheiten Aaraus schärfen. Seine Aussagen reichen über die stadteigenen Grünanlagen hinaus und beziehen das gesamte Freiraumnetz, die Strassenfreiräume sowie die siedlungsnahen Landschaften ein. Es zeigt auf, wie die heutigen Qualitäten zusammenhängend entwickelt und weitere Potenziale in der Stadtplanung gezielt genutzt werden können. Das Freiraumkonzept Aarau Rohr dient der Stadt als Grundlage zur Vorbereitung und Umsetzung zukünftiger Planungsvorhaben im Siedlungsraum. Das Konzept dient als Grundlage des Masterplans zur Pflege und Entwicklung der öffentlichen Grün- und Freiräume. Hier sind Schwerpunkte für die Optimierung des Unterhalts bewirtschafteter Flächen durch die Stadt Aarau festgelegt.

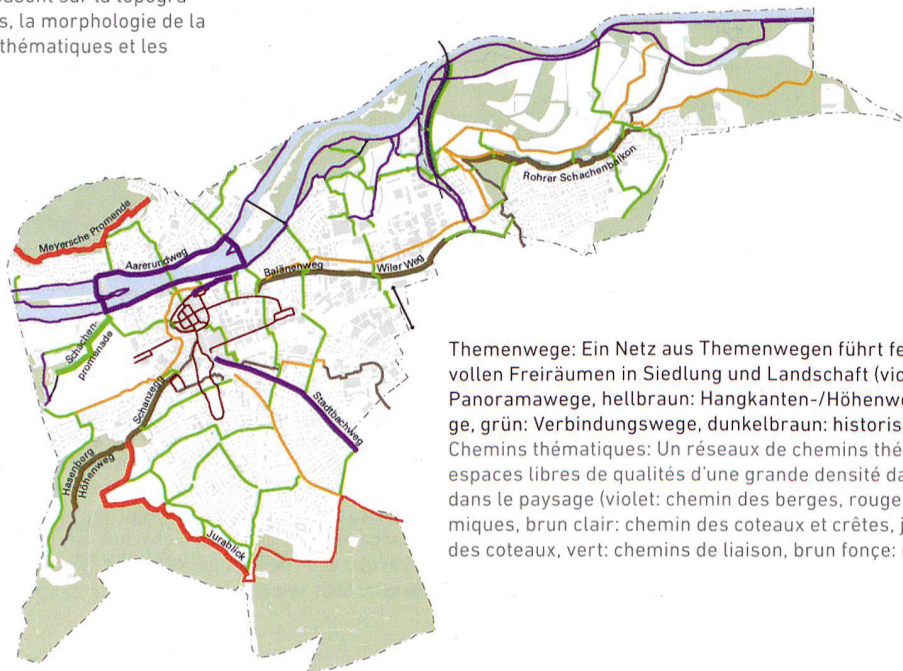
Concept des espaces libres d'Aarau Rohr

Le concept découle d'une étude de la situation urbaine globale des espaces libres et vise à renforcer la conscience des qualités et des propriétés particulières d'Aarau. Ses recommandations vont au-delà des espaces verts de la ville et portent sur l'ensemble du réseau d'espaces verts, à savoir les espaces des voies publiques, mais aussi les paysages périphériques. Il démontre à quel point les qualités actuelles peuvent être développées avec cohérence et comment d'autres potentiels en matière d'aménagement urbain peuvent être exploités de façon ciblée. Le concept des espaces libres d'Aarau Rohr sert à la commune de base pour la préparation et l'application de futurs projets de construction dans l'espace urbanisé. Le concept sert de base au plan directeur en vue de l'entretien et du développement des espaces verts et libres publics. Des priorités pour l'optimisation de cet entretien sont ici définies par la ville d'Aarau.



Übersichtsplan: Leitlinien für die Stadtentwicklung ergeben sich aus der Topographie, den raumprägenden Gehölzstrukturen, der Stadtmorphologie sowie den Themen- und Verbindungswegen.
Plan d'ensemble: Les lignes directrices pour le développement urbain se basent sur la topographie, les structures boisées, la morphologie de la ville ainsi que les chemins thématiques et les chemins de liaison.

Freiraumverbund und Hangkanten: Die prägende Topographie der Hangkanten (orange) und die ehemaligen Überschwemmungsgebiete der Aare (hellblau) erklären die Gründung der Stadt Aarau an diesem strategisch wichtigen Ort.
Réseau des espaces libres et coteaux: La topographie marquante des coteaux (orange) et l'ancienne zone alluviale de l'Aare (bleu clair) expliquent la fondation de la ville d'Aarau sur ce site important d'un point de vue stratégique.

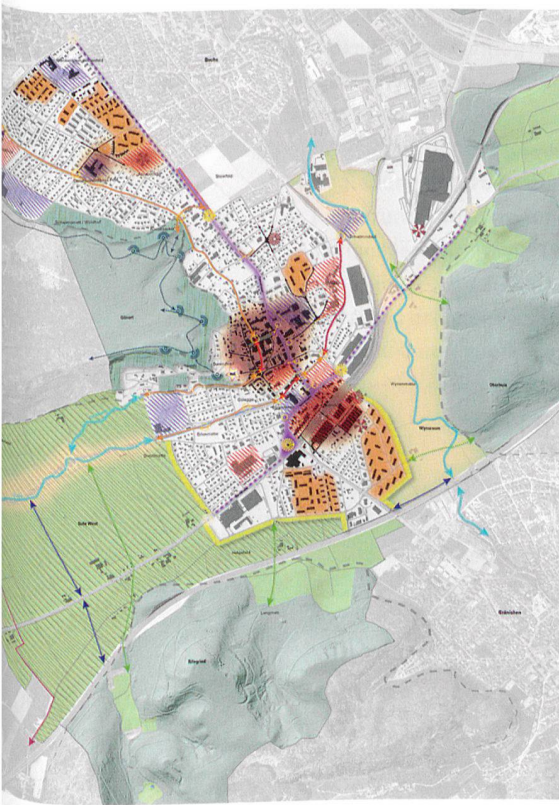


Themenwege: Ein Netz aus Themenwegen führt feinmaschig zu qualitätsvollen Freiräumen in Siedlung und Landschaft (violett: Uferwege, rot: Panoramawege, hellbraun: Hangkanten-/Höhenwege, gelb: Hangfusswege, grün: Verbindungswege, dunkelbraun: historische Wege).
Chemins thématiques: Un réseaux de chemins thématiques crée des espaces libres de qualités d'une grande densité dans la zone urbanisée et dans le paysage (violet: chemin des berges, rouge: chemins panoramiques, brun clair: chemin des coteaux et crêtes, jaune: chemins au pied des coteaux, vert: chemins de liaison, brun foncé: chemins historiques).

Freiraumkonzept Suhr

Das Konzept umschreibt unter Berücksichtigung des Anschlusses an die umgebenden Landschaftsräume die Freiraumqualitäten von drei Siedlungsschwerpunkten: Netzwerk Ortskern, Drehscheibe Bahnhof und Quartierentwicklung Richtung Aarau. Detailliert zeigt es die freiraumbezogenen Handlungsräume auf und identifiziert ihr Entwicklungspotenzial.

Suhr besitzt im Siedlungskörper bedeutende freiräumliche Zukunftschancen, da grosse zusammenhängende Areale insbesondere in Bahnhofsnähe zur Verfügung stehen. Im Rahmen künftiger Bauvorhaben sollen verstärkt auch lineare Freiraumstrukturen wie Gewässer- und Strassenräume auf ihre Bedeutung in Funktion und Gestalt bei der Freiraumentwicklung geprüft werden. Das Freiraumkonzept Suhr unterstützt die Gemeinde bei der Begleitung von Arealentwicklungen, kommunalen Bauvorhaben im Freiraum sowie der Pflege- und Entwicklung öffentlicher Grün- und Freiräume.



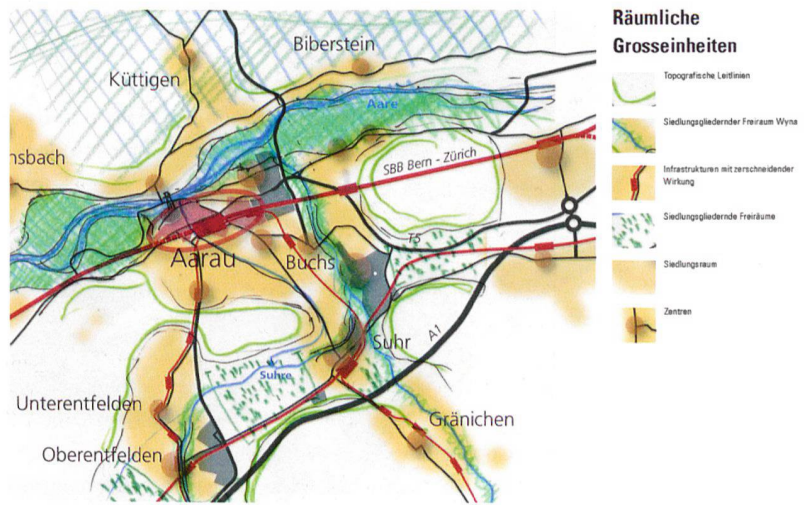
SKK Landschaftsarchitekten in Zusammenarbeit mit Atelier Wehrlin (3)

Synthesepan: Die kantonalen Hauptstrassen (violett) zerschneiden in ihrer heutigen Gestalt und Funktion den inneren Siedlungskörper. Die künftige Strassenraumgestaltung soll abschnittsbezogen unter Berücksichtigung der angrenzenden Quartierstrukturen erfolgen.
Les routes cantonales (violett) sous leur forme actuelle, z'interrompent la zone urbanisée intérieure. Le futur aménagement de ces routes sera pensé par tronçon et devra tenir compte des structures des quartiers voisins.

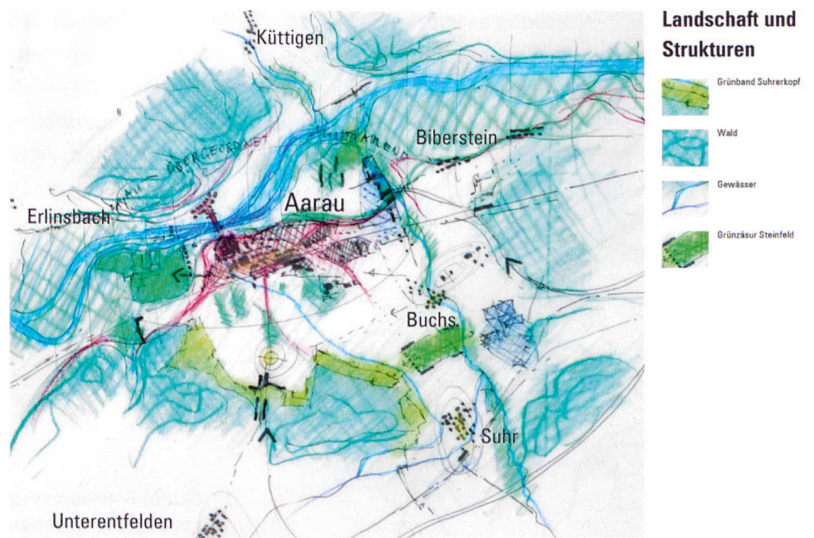
Concept des espaces libres de Suhr

En tenant compte de la liaison avec les espaces paysagers environnants, le concept décrit les qualités des espaces libres de trois entités urbanisées essentielles: réseau centre-ville, plaque tournante de la gare et développement du quartier en direction d'Aarau. Il montre de façon détaillée les espaces extérieurs aménageables et identifie leur potentiel de développement.

Etant données les vastes zones cohérentes à disposition, notamment à proximité de la gare, d'importantes chances d'aménagement des espaces extérieurs se présentent dans le centre urbanisé de Suhr. Dans le cadre de futurs projets de construction, il convient également de contrôler la fonction et la forme des espaces libres linéaires – comme ceux des rues et des cours d'eau – en prévision de leur aménagement. Le concept des espaces libres de Suhr soutient les services de l'administration lors de l'accompagnement de toute planification, lors de projets de construction et d'aménagement des espaces libres communaux, mais aussi pour l'entretien et le développement des espaces verts publics.



Übersicht grossmassstäbliche Zusammenhänge: Die siedlungsgliedernden Freiräume sind notwendig zur Lesbarkeit von Siedlung und Landschaft.
Vue d'ensemble des articulations à grande échelle: Les espaces libres structurent la zone urbanisée et le paysage et les rendent ainsi lisibles.



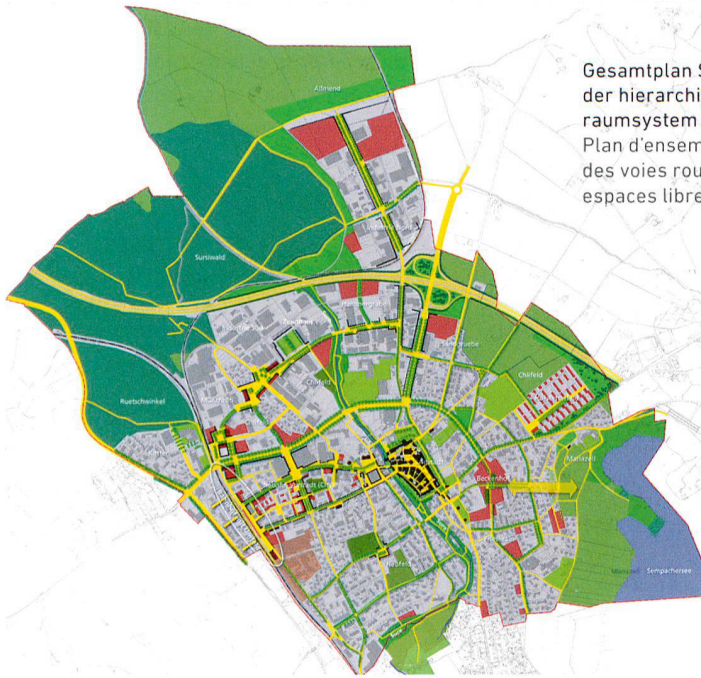
Landschaftsstrukturen Agglomeration Aarau: Hangkanten (rot) verdeutlichen den Aarauser «Schachenbalkon» als Strukturgeber im Grossraum Suhren- und Aaretal.
Structures paysagères de l'agglomération d'Aarau: Le dessin des bords des coteaux (rouge) montre le «balcon de Schachen» structurant la vallée de la Suhre et de l'Aare.

Räumliches Entwicklungskonzept (REK) Stadt Sursee

Die Stadt Sursee gab das REK als Basis für die Revision der Ortsplanung in Auftrag. Die Landschaft bildet den Rahmen für die weitere Siedlungsentwicklung, die nach innen gehen soll. Die im bisherigen Zonenplan gesetzten Siedlungsgrenzen gelten auch künftig. Ohne zusätzlichen Siedlungsflächenkonsum soll durch Auffüllung von Baulücken, Verdichtung und Umstrukturierung der Anstieg der Einwohnerzahl bis 2030 um 20 bis 30 Prozent möglich sein. Die Ausgangslage bilden historisch gewachsene Freiraumachsen zum Bahnhof und zum Sempachersee. Die Wohngebiete, teilweise mit Mischnutzung, sind als Einheiten mit charakteristischen Begegnungsorten im Freiraum definiert.

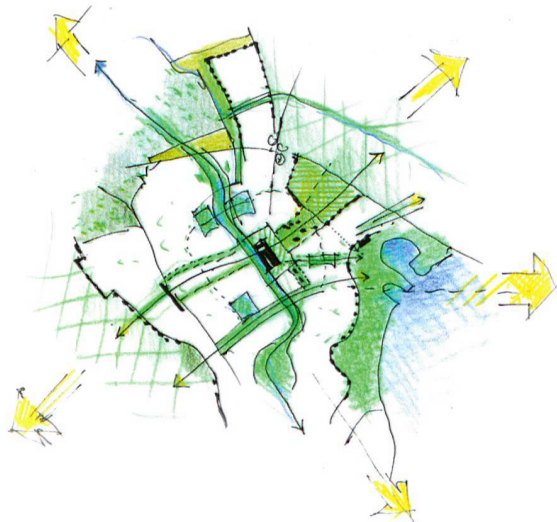
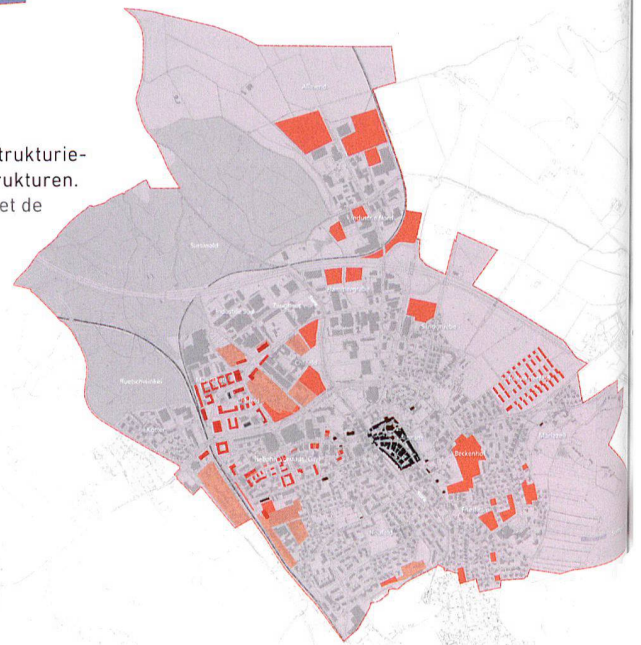
Concept de développement (REK), ville de Sursee

La ville de Sursee a commandé le REK pour servir de base à la révision de l'aménagement local. Le paysage forme le cadre du prochain développement urbanisé tourné vers l'intérieur. Les limites de zones urbanisées fixées dans les anciens plans de zonage resteront également valables. Sans consommation de surfaces urbanisées supplémentaires, l'augmentation du nombre d'habitants d'ici 2030 devrait pouvoir être compris entre 20 et 30 pour cent par comblement des «vides urbains», densification et reconversion. Les axes d'espaces libres constitués au fil du temps entre la gare et le lac de Sempach forment la situation de départ. Les zones résidentielles, en partie à usage mixte, sont définies comme des unités avec des lieux de rencontres caractéristiques dans l'espace libre.



Gesamtplan Städtebau und Landschaft. Die Bedeutung der hierarchisierten Strassenräume (gelb) im Freiraumsystem ist gut sichtbar. Plan d'ensemble urbanisme et paysage. L'importance des voies routières (jaune) dans le système des espaces libres hiérarchisés est clairement visible.

Bebauung: Auffüll-, Verdichtungs- und Umstrukturierungsgebiete (rot) mit beispielhaften Baustrukturen. Les zones de remplissage, de densification et de restructuration (rouge) avec des exemples d'organisation des volumes bâtis.



Skizze Freiraumsystem: Die Sure bildet das Rückgrat des Freiraumsystems, das zusammen mit dem stadtprägenden öffentlichen Raum den Rahmen für die Siedlungsentwicklung definiert. Esquisse du système des espaces libres: La Sure, colonne vertébrale du système des espaces libres, et l'espace urbain marquant, définissent ensemble le cadre du développement urbain.

Atelier Wehrlin in Zusammenarbeit mit Ecoptima AG (3)

Die Landschaft gibt den Ton an

Wichtig bei der Ausarbeitung solcher Strategien ist deren Einbettung in die grossmasstäblichen landschaftlichen Zusammenhänge. Es geht darum, den aus den Spielregeln der Landschaft entwickelten äusseren Rahmen für die Siedlungsentwicklung zu definieren sowie die siedlungsgliedernden Freiraumstrukturen nachhaltig zu sichern. Als Basis notwendig ist zunächst, die strukturgebenden Freiraumelemente wie Topografie, Gewässer- und Strassenräume flächendeckend zu identifizieren und zu qualifizieren, als eine Beschreibung der Identität des Ortes. Hinzu kommen das Netz des öffentlichen Raums mit Strassen, Plätzen, Wegen und Grünräumen sowie die städtebaulichen Spielregeln für die Bebauung. Gesamthaft ergibt sich daraus ein räumliches Regelwerk, das den Rahmen der baulichen Entwicklung umschreibt.

Räumliche Entwicklungskonzepte sind als Leitlinien für die Ortsentwicklung behördenverbindlich zu beschliessen. Zu ihrer Umsetzung sind sie auf die klare Zuweisung der Verantwortlichkeiten und die Unterstützung der politischen Gremien angewiesen. Für den Behördenalltag ist ein «Herunterbrechen» der allgemeingültigen Konzepte auf konkrete Handlungsfelder nötig bei:

- Revisionen der Ortsplanungen,
- Begleitung und Vorprüfung von Gestaltungsplänen,
- Förderung, Vorbereitung und Durchführung von Varianzverfahren wie Projektwettbewerben sowie bei Studien- und Testplanungsverfahren,
- Beratung privater Bauherren,
- Beeinflussung von kantonalen Bauvorhaben sowie Bauvorhaben des Bundes,
- Nutzung von Synergien im Rahmen kommunaler Bauvorhaben wie Strassenraumsanierungen,
- systematische Pflege und Entwicklung öffentlicher Grün- und Freiräume.

Die öffentliche Diskussion über die Raumentwicklung wird nicht verstummen und in Zukunft noch klarer geführt. Städte und Gemeinden sollten diese Entwicklung positiv aufnehmen und das öffentliche Interesse für einen selbstgestalteten fortwährenden Diskurs nutzen. Die geforderte städtebauliche Verdichtung kann nur über die Qualifikation freiräumlicher Strukturen führen. Die Zukunft des Städtebaus liegt im Freiraum.

Le paysage donne le ton

L'insertion de telles règles dans le contexte paysager est essentielle. Le paysage fournit la base pour la définition du cadre extérieur du développement urbain, mais le concept doit aussi garantir de façon durable des structures d'espaces libres articulant les zones urbanisées à l'intérieur. Il est important dans un premier temps d'identifier et de qualifier les éléments d'espaces libres structurants comme la topographie, les espaces de cours d'eau et de rues à grande échelle afin de décrire l'identité du lieu. A cela viennent s'ajouter le réseau des espaces publics avec les rues, places, voies et espaces verts, mais aussi les règles de base relatives à la construction. Cet ensemble aboutit à un règlement qui définit le cadre du développement urbain.

Les concepts de développement spatial doivent être adoptés par les autorités comme directives obligatoires appliquées au développement local. Cette application suppose l'attribution claire des responsabilités et peut fonctionner uniquement avec le soutien des institutions politiques. Pour le quotidien administratif, les concepts d'ordre général doivent faire l'objet d'un «déclassement» pour arriver à des champs d'action concrets:

- révisions des plans d'affectation,
- accompagnement et examen préalable des plans d'aménagement,
- aide, préparation et réalisation des processus de variantes comme les concours de projets, mais aussi lors des procédures d'études et de planifications-tests,
- conseil aux maîtres d'ouvrage privés,
- influence exercée sur les projets de construction cantonaux, mais aussi ceux de la Confédération,
- utilisation des synergies dans le cadre de projets de construction communaux comme les réhabilitations de rues,
- entretien et développement systématiques des espaces verts et libres publics.

Le débat public sur le développement du territoire ne cessera pas et sera mené à l'avenir avec plus de clarté. Les villes et communes devraient considérer de façon positive cette évolution et utiliser l'intérêt public en faveur d'un débat permanent. La densification urbaine exigée ne peut être atteinte que par la qualification de structures d'espaces libres. L'avenir de l'urbanisme se joue dans les espaces libres.

¹ Der Fluss entspringt dem Sempachersee als «Sure» und mündet als «Suhre» bei Aarau in die Aare.