

**Zeitschrift:** Arbido  
**Herausgeber:** Verein Schweizerischer Archivarinnen und Archivare; Bibliothek Information Schweiz  
**Band:** 17 (2002)  
**Heft:** 6

**Artikel:** De l'importance de l'accès aux sources : constitution d'un guide des sources d'archives d'architecture et des bureaux techniques en Suisse romande  
**Autor:** Baumgartner, Maya  
**DOI:** <https://doi.org/10.5169/seals-768731>

### **Nutzungsbedingungen**

Die ETH-Bibliothek ist die Anbieterin der digitalisierten Zeitschriften. Sie besitzt keine Urheberrechte an den Zeitschriften und ist nicht verantwortlich für deren Inhalte. Die Rechte liegen in der Regel bei den Herausgebern beziehungsweise den externen Rechteinhabern. [Siehe Rechtliche Hinweise.](#)

### **Conditions d'utilisation**

L'ETH Library est le fournisseur des revues numérisées. Elle ne détient aucun droit d'auteur sur les revues et n'est pas responsable de leur contenu. En règle générale, les droits sont détenus par les éditeurs ou les détenteurs de droits externes. [Voir Informations légales.](#)

### **Terms of use**

The ETH Library is the provider of the digitised journals. It does not own any copyrights to the journals and is not responsible for their content. The rights usually lie with the publishers or the external rights holders. [See Legal notice.](#)

**Download PDF:** 15.03.2025

**ETH-Bibliothek Zürich, E-Periodica, <https://www.e-periodica.ch>**

# De l'importance de l'accès aux sources: Constitution d'un guide des sources d'archives d'architecture et des bureaux techniques en Suisse romande

■ **Maya Baumgartner**

Collaboratrice scientifique  
Archives de la construction  
moderne  
EPFL, Lausanne



**D**ans la préface à un recueil de textes d'André Corboz récemment publié<sup>1</sup>, Sébastien Marot résume bien la question centrale qui traverse les écrits de l'auteur: comment l'espace habité, ville ou territoire, est-il envisageable et comment, de fait, a-t-il jusqu'à présent été envisagé, au moyen de quels outils et de quels modèles?

Pour l'historien comme pour l'archiviste ou l'institution en charge de la conservation du patrimoine, les sources qui documentent l'environnement construit constituent un élément indispensable à la lecture, à l'analyse et à la compréhension de phénomènes et de processus variés. Ces sources comptent à notre avis parmi les «outils» et les «modèles» dont parle André Corboz et nous permettent d'étudier les domaines de la construction, du génie civil et de l'architecture.

On constate cependant que les sources d'archives d'architecture et des bureaux techniques sont dispersées, morcelées et parfois difficiles à repérer.

C'est pourquoi les Archives de la construction moderne de Lausanne ont mis sur pied la constitution d'un guide des fonds d'archives documentant l'histoire de l'architecture, des ouvrages du génie civil et du territoire de la Suisse romande. Par la localisation et la description sommaire des fonds de ce type conservés dans les Archives publiques et privées, un instrument précieux s'offre à la recherche scientifique, à la mise en valeur et à la sauvegarde du patrimoine.

Le cadre chronologique couvert comprend la fin de l'ancien régime (dès 1750 environ), la période de la République helvétique, l'acte de médiation et les XIX<sup>e</sup> et XX<sup>e</sup> siècles. Le cadre archivistique délimité est celui des fonds susceptibles de documenter directement ou indirectement la constitution du territoire, la construction des ouvrages (routes, ponts, voies navigables, etc.), l'architecture ou l'art des jardins. L'entreprise ne se limite pas à un type d'Archives, elle considère aussi bien les Archives cantonales, communales, de villes et de bourgeoisies, que les centres spécialisés et les bibliothèques.

Nous prévoyons de structurer le guide selon deux niveaux de description: un premier niveau contiendra des informations sur les institutions et les Archives qui conservent des fonds de ce type, tandis qu'un deuxième niveau donnera une description sommaire pour chaque fonds. Les informations seront recueillies au moyen d'un questionnaire électronique adressé aux différents centres d'archives.

Le guide sera accessible via un serveur Internet, ce qui constitue une solution simple offrant une large visibilité et un accès économique pour l'utilisateur. La volonté de créer un outil de recherche ergonomique avec de multiples possibilités d'entrées et de recherches a motivé le choix d'une présentation online.

Ultérieurement, nous envisageons de publier une version papier, sous forme de brochures par région ou de volume d'ensemble.

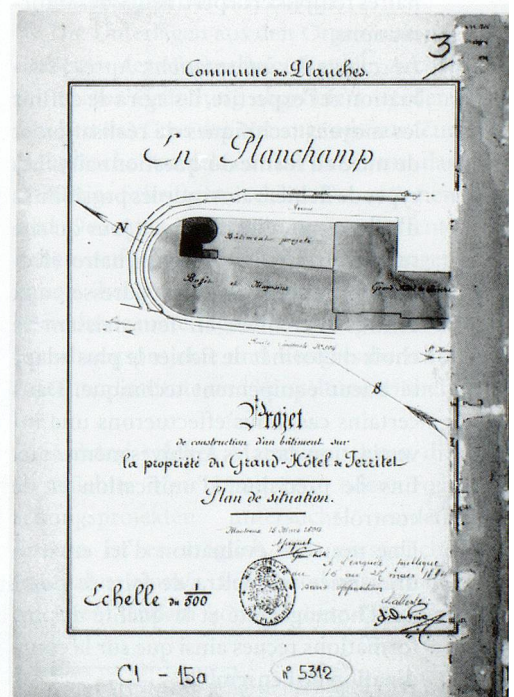
Les conditions de mise à jour des informations sur le serveur seront clairement définies, en prévision des modifications et des ajouts qui interviendront par la suite.

Par la forme et le contenu de ce répertoire, nous voulons remplir un double objectif. Il s'agit d'une part de mettre à disposition des utilisateurs, de manière efficace, systématique et uniforme, des informations concises sur les institutions et les fonds d'archives d'architecture et des bureaux techniques conservés en Suisse romande. Il est important d'autre part de

rendre cet instrument attractif et sensuel, agréable à consulter et susceptible d'éteindre les possibilités de recherche et les interprétations. Ainsi, à l'appellation de répertoire ou de base de données nous préférons celle de guide dans la mesure où elle reflète la volonté de créer un outil rigoureux et précis tout en conservant une épaisseur et une dynamique dans le contenu. Trouver l'information c'est bien, stimuler de nouvelles recherches et de nouvelles lectures c'est mieux.

La concrétisation de cet instrument nécessite un certain nombre d'étapes:

- *La constitution du questionnaire et un test avec trois centres d'archives:* Un premier sondage a eu lieu auprès de trois types d'institutions. Les Archives communales de Montreux, la Fondation Braillard Architectes de Genève et la Bibliothèque de la ville de La Chaux-de-Fonds, que nous aimerions remercier

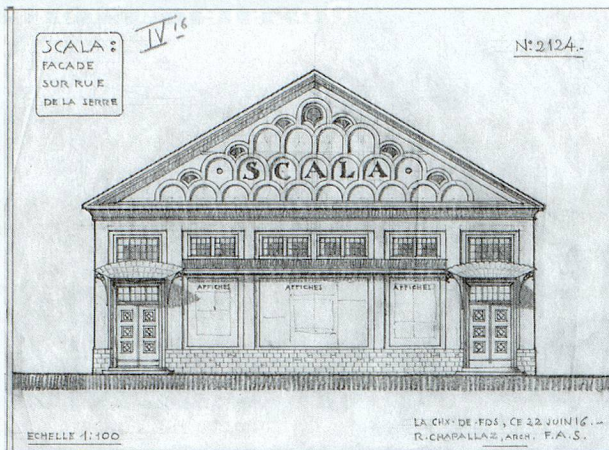


**Plan de situation de la salle des Fêtes du Grand Hôtel de Territet** réalisé par Marcel Chollet et Eugène Jost, 1894-95. Archives communales de Montreux, police des constructions.

<sup>1</sup> André Corboz, *Le territoire comme palimpseste et autres essais*, Paris/Besançon: Les Editions de l'Imprimeur, 2001.



**Maison Ronde**, façade côté cour, 23.4.1931, photo Boissonas. Fondation Braillard Architectes, Genève.



**Cinéma La Scala**, façade sur rue par René Chapallaz, 1916. Construit par Charles-Edouard Jeanneret, dit Le Corbusier. Fonds René Chapallaz, Bibliothèque de la Ville, La Chaux-de-Fonds.

ici, ont accepté de se prêter à un test et ont manifesté leur intérêt de façon stimulante. Après leur avoir présenté le concept lors d'une première rencontre, nous les avons invitées à remplir le questionnaire (pour l'instant sous forme d'exemplaire papier) qui s'articule en deux niveaux de description (un niveau «institution» et un niveau «fonds»).

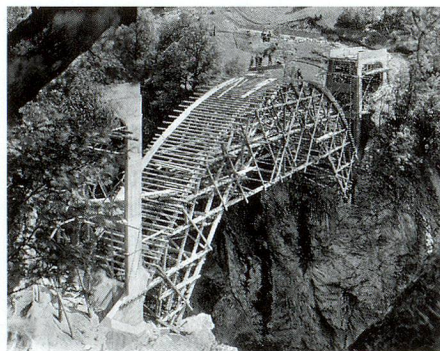
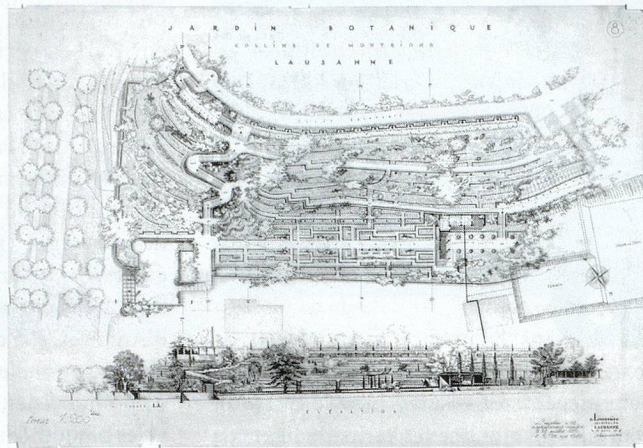
Ce premier contact nous a permis de définir pour chacune des institutions les fonds entrant dans la problématique du guide et de préciser ou de modifier la terminologie utilisée dans le questionnaire. Une réunion d'experts est prévue en juin 2002 pour évaluer les questionnaires remplis et la pertinence des informations.

– *La collecte des informations:* Après l'évaluation et l'expertise, il s'agira de définir les moyens techniques de réalisation et de mise en forme du questionnaire. Les types de fichiers ainsi que les possibilités d'hébergement et de mise à jour du site seront étudiés. Le questionnaire électronique sera ensuite adressé aux centres d'archives en leur laissant le choix du format de fichier le plus adapté à leur équipement technique. Dans certains cas, nous effectuerons une investigation dans les Archives mêmes aux fins de précision, d'unification et de contrôle.

Une nouvelle évaluation d'ici environ une année permettra de faire le point sur l'homogénéité et la qualité des informations reçues ainsi que sur la coordination de l'ensemble.

– *Le traitement des données et la publication sur un site Internet:* Les informations récoltées seront traitées et intégrées dans un programme pour structurer le guide, qui sera installé sur un ser-

**Jardin botanique**, colline de Montriond, Lausanne, 1937–1946 (plan et élévation). Alphonse Laverrière, architecte, Paul Lavenex, architecte collab. et Florian Cosanday, ingénieur civil. Archives de la construction moderne, EPFL, Fonds Alphonse Laverrière.



**Pont de Meryen**, 1928–1930. Alexandre Sarrasin, Kalbermatten, Polak et Hoch architectes. Archives de la construction moderne, EPFL, Fonds A. Sarrasin.

veur. Les données seront organisées et adaptées aux exigences informatiques. Tout sera mis en œuvre pour garantir une grande flexibilité des paramètres en tenant compte des évolutions de la technologie et du contenu. Il s'agira ensuite d'assurer la maintenance, la gestion de l'accès et la mise à jour, de même que la publicité et la visibilité du site.

Nous aimerions profiter de cette présentation pour inviter les Archives publiques et privées, les bibliothèques et les centres spécialisés à collaborer à la constitution de ce guide des sources d'archives d'architecture et des bureaux techniques, car nous pensons que c'est un instrument fondamentalement utile. Il favorise l'étude

et la mise en valeur de sources d'une richesse et d'une diversité parfois insoupçonnées. Il permet de mieux comprendre comment on a envisagé par le passé et comment on envisage aujourd'hui le territoire construit. Enfin et surtout, il donne une vision globale d'un ensemble de biens culturels essentiels.

Dans un bref texte de Robert Walser publié en 1908 et intitulé *Voyage en ballon*<sup>2</sup>, l'auteur évoque une promenade dans les airs vécue par trois personnages. Vue d'en haut, la terre leur apparaît à la fois infinie et minuscule. La carte que tient l'un d'entre eux lui permet de distinguer les moindres détails, pourtant la distance est énorme. Percevoir l'ensemble tout en découvrant une foule d'informations précises, voilà bien l'objectif d'un guide des sources. ■

**contact:**

Maya Baumgartner  
Archives de la construction moderne,  
EPFL  
SG - Ecublens  
1015 Lausanne  
Tél.: 021 693 3991  
E-mail: maya.baumgartner@epfl.ch

<sup>2</sup> In Robert Walser, *Sur quelques-uns et sur lui-même*, Paris: Gallimard, 1993, pp. 112–115.