

Zeitschrift: Archi : rivista svizzera di architettura, ingegneria e urbanistica = Swiss review of architecture, engineering and urban planning

Herausgeber: Società Svizzera Ingegneri e Architetti

Band: - (2002)

Heft: 4

Artikel: Il campus dell'Università della Svizzera Italiana a Lugano : aula polivalente

Autor: Galfetti, Aurelio / Könz, Jachen

DOI: <https://doi.org/10.5169/seals-132443>

Nutzungsbedingungen

Die ETH-Bibliothek ist die Anbieterin der digitalisierten Zeitschriften. Sie besitzt keine Urheberrechte an den Zeitschriften und ist nicht verantwortlich für deren Inhalte. Die Rechte liegen in der Regel bei den Herausgebern beziehungsweise den externen Rechteinhabern. [Siehe Rechtliche Hinweise.](#)

Conditions d'utilisation

L'ETH Library est le fournisseur des revues numérisées. Elle ne détient aucun droit d'auteur sur les revues et n'est pas responsable de leur contenu. En règle générale, les droits sont détenus par les éditeurs ou les détenteurs de droits externes. [Voir Informations légales.](#)

Terms of use

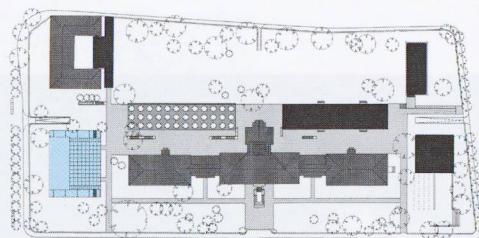
The ETH Library is the provider of the digitised journals. It does not own any copyrights to the journals and is not responsible for their content. The rights usually lie with the publishers or the external rights holders. [See Legal notice.](#)

Download PDF: 13.03.2025

ETH-Bibliothek Zürich, E-Periodica, <https://www.e-periodica.ch>

Aula polivalente

Aurelio Galfetti e Jachen Könz, Lugano



I nuovi edifici per l'ampliamento dell'Università della Svizzera italiana di Lugano si inseriscono nel parco del Centro Civico secondo un progetto generale che prevede di trasformare l'intero isolato in Campus Universitario. Il parco è l'elemento primario e unificatore di tutte le costruzioni previste ed esistenti. L'aula polivalente è l'elemento pubblico che rappresenta l'Università verso la città; all'interno del Campus l'aula polivalente rappresenta il luogo d'incontro degli studenti. Per poter mantenere l'angolo sud-ovest del parco così come è attualmente, cioè libero da costruzioni ingombranti, ma anche per poter realizzare la continuità del parco, l'aula polivalente è prevista come costruzione interrata. Costruzione interrata non significa costruzione sotterranea; infatti tutti gli spazi interrati comunicano visivamente con il parco. La copertura della sala è l'unica superficie pavimentata all'interno del parco. Circondata da alberi diventa un luogo d'incontro.

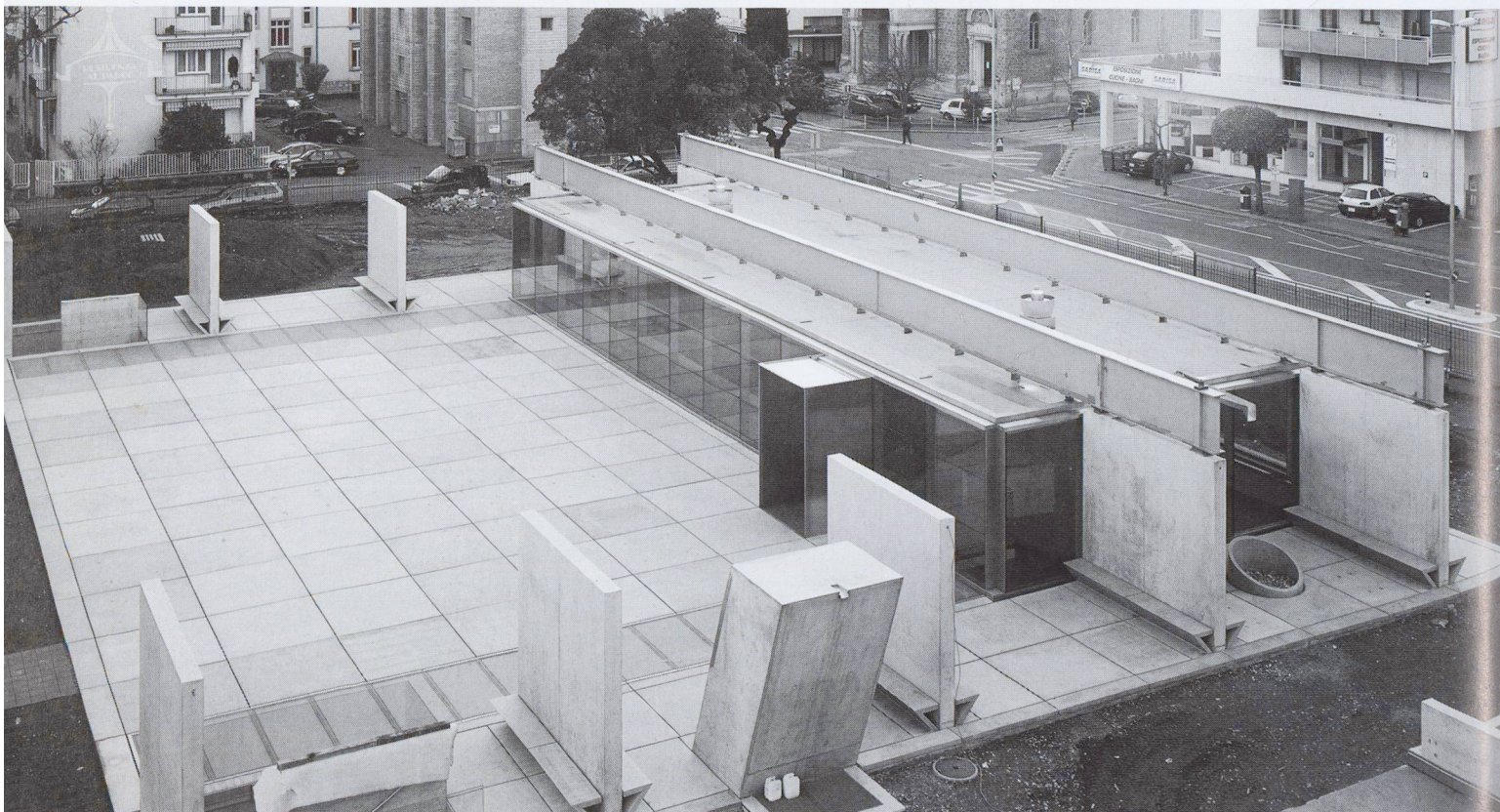
Funzionalmente all'interno della costruzione si distinguono elementi:

La sala polivalente / l'aula magna

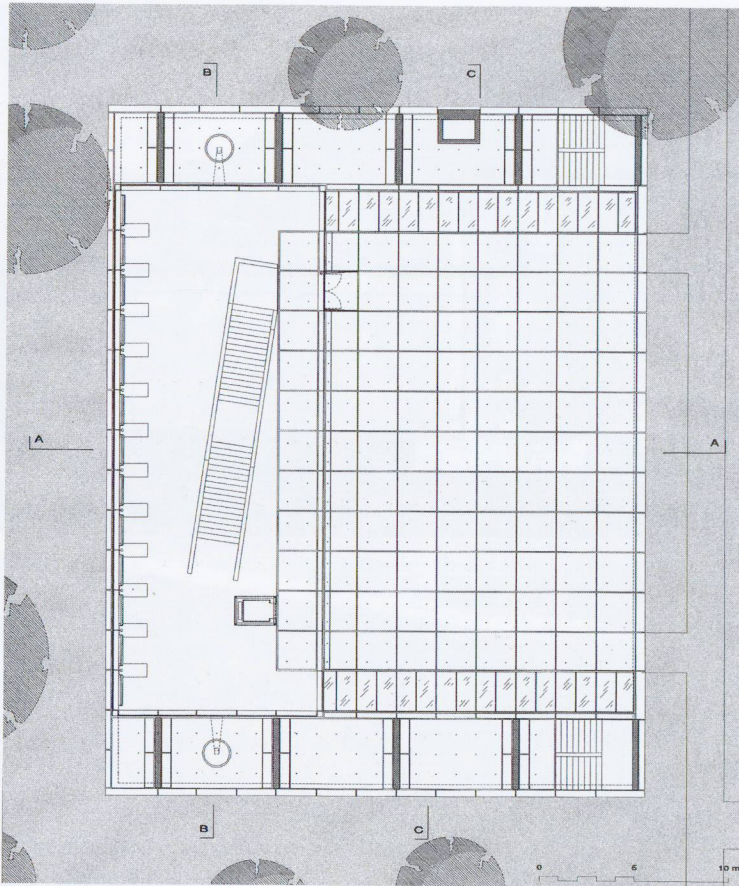
La sala polivalente può contenere 500 persone sedute. Gli attuali mezzi di proiezione consentono di creare una platea orizzontale, destinata dunque a funzioni diverse: lezioni e conferenze, esposizioni, feste ecc. Lo stacco della sala dai muri perimetrali con una fascia pavimentata con lastre di vetro acidato, permette un'ottima illuminazione naturale della sala stessa.

Il foyer / la caffetteria

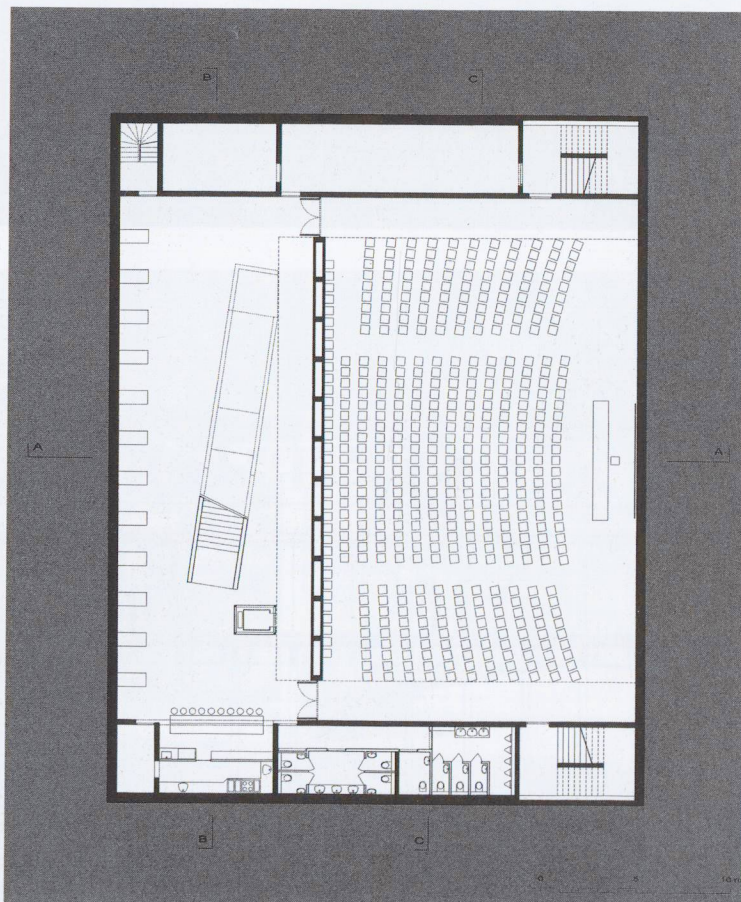
il foyer che serve pure come caffetteria, è lo spazio di collegamento tra la sala polivalente ed il parco; esso contiene la scala principale d'accesso e l'ascensore. La parte sporgente dalla terra è completamente vetrata, in modo da permettere la vista sul parco. I muri perimetrali e la struttura della sala sono previste in cemento armato; la copertura del foyer è una struttura di metallo con pannelli di legno sospesi. La pavimentazione dello spazio d'incontro a livello del parco è prevista in lastre di pietra naturale.



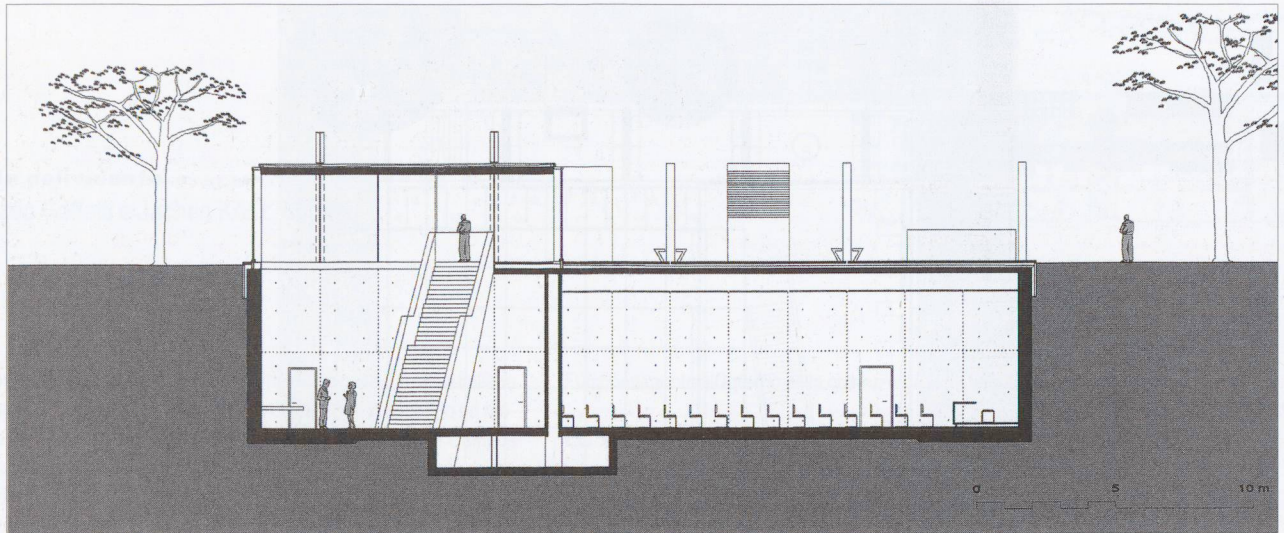
Orsenigo / Chemollo



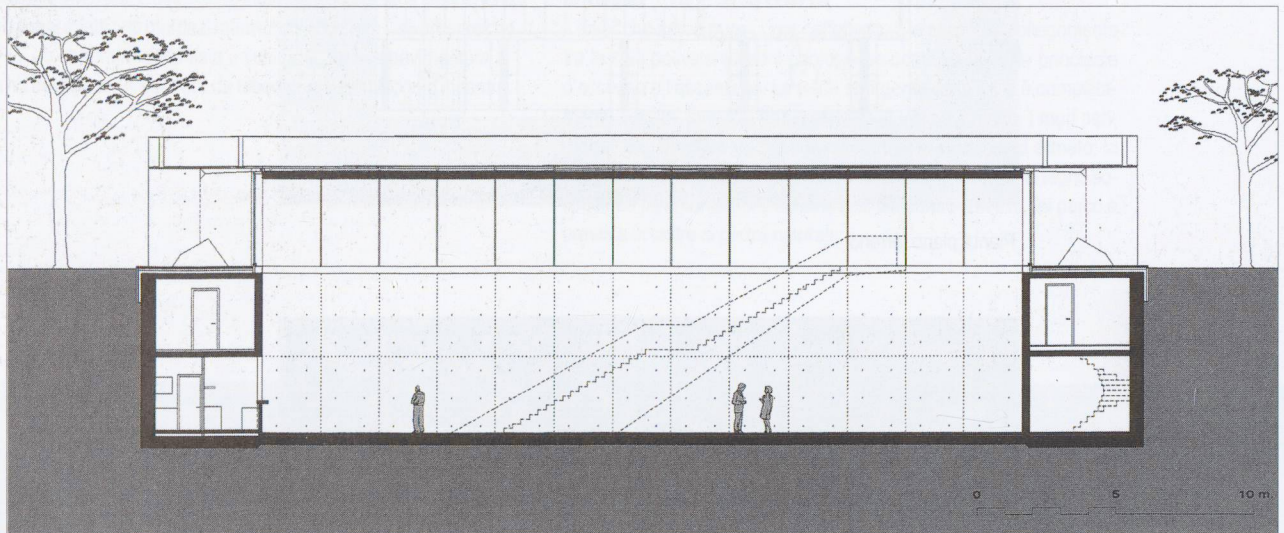
Pianta piano terreno



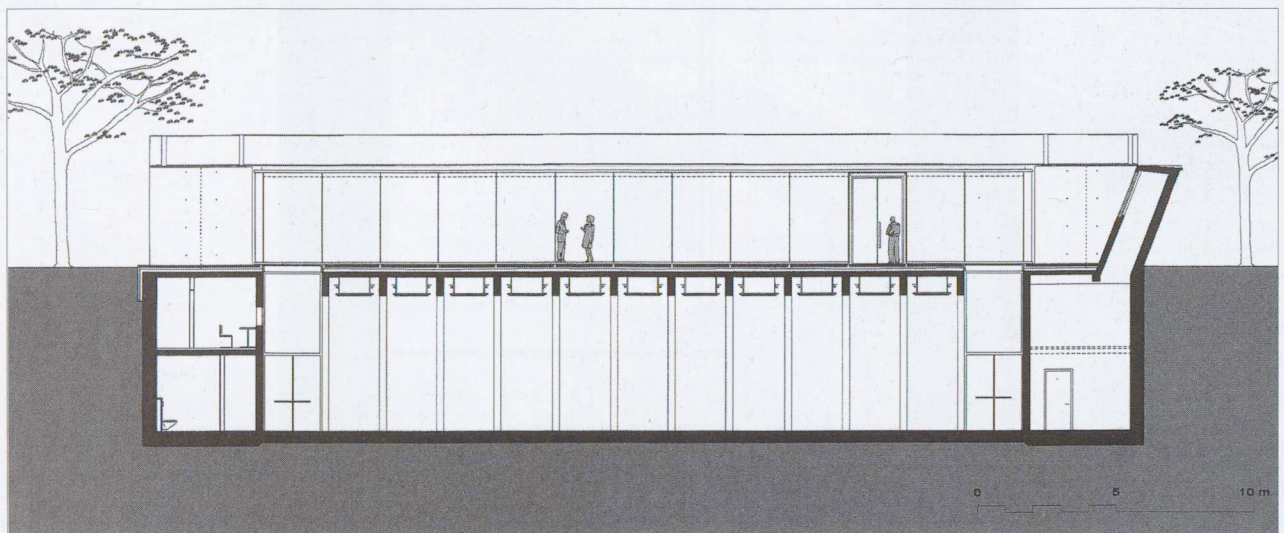
Pianta piano interrato



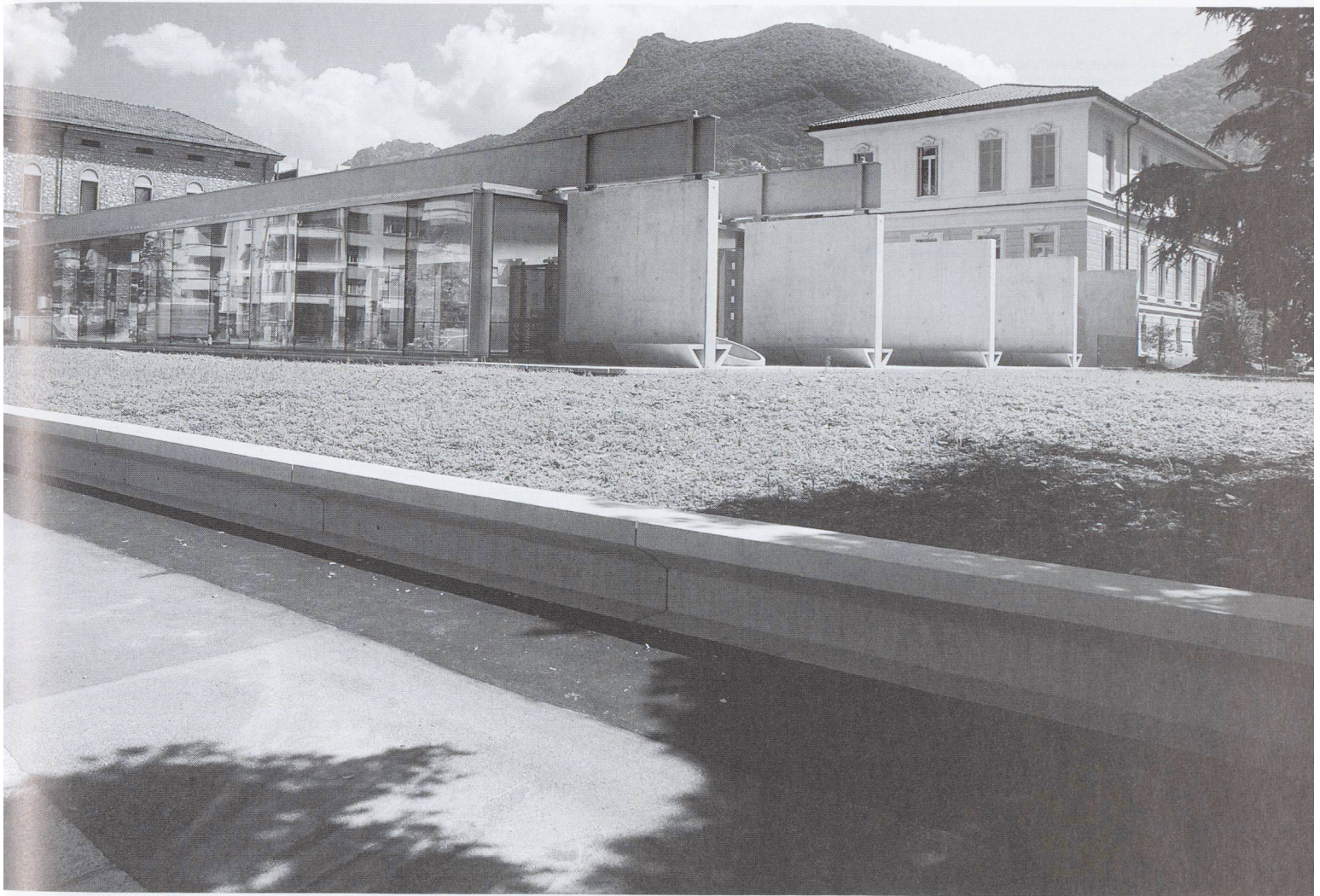
Sezione AA



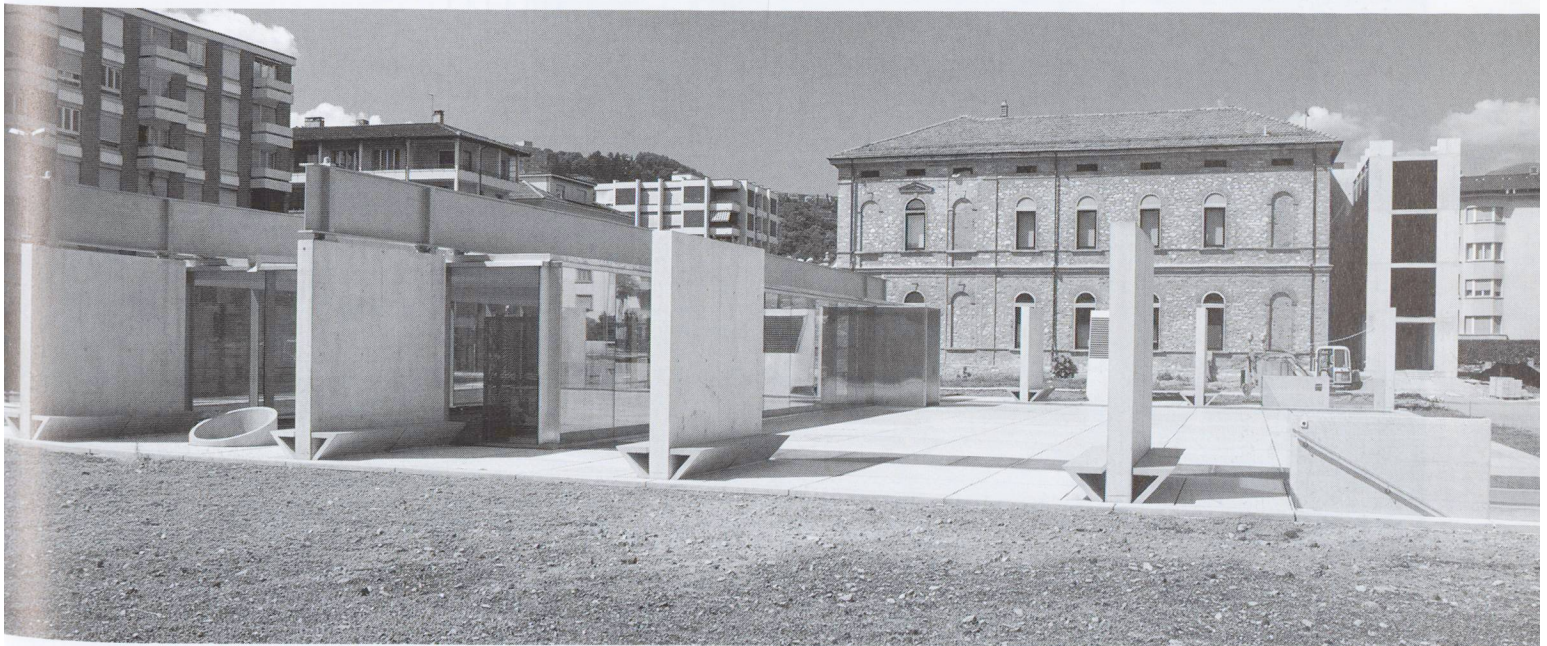
Sezione BB



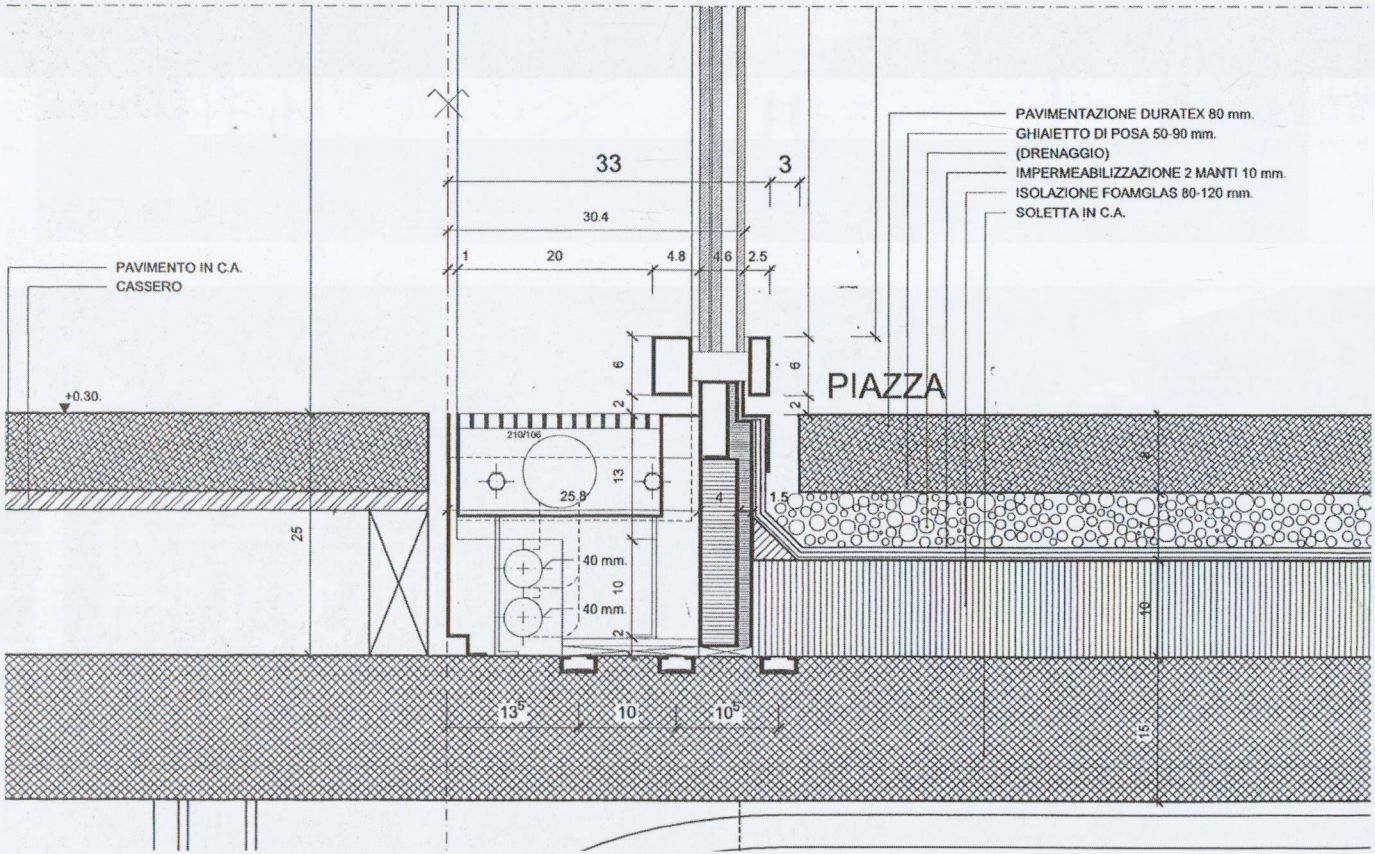
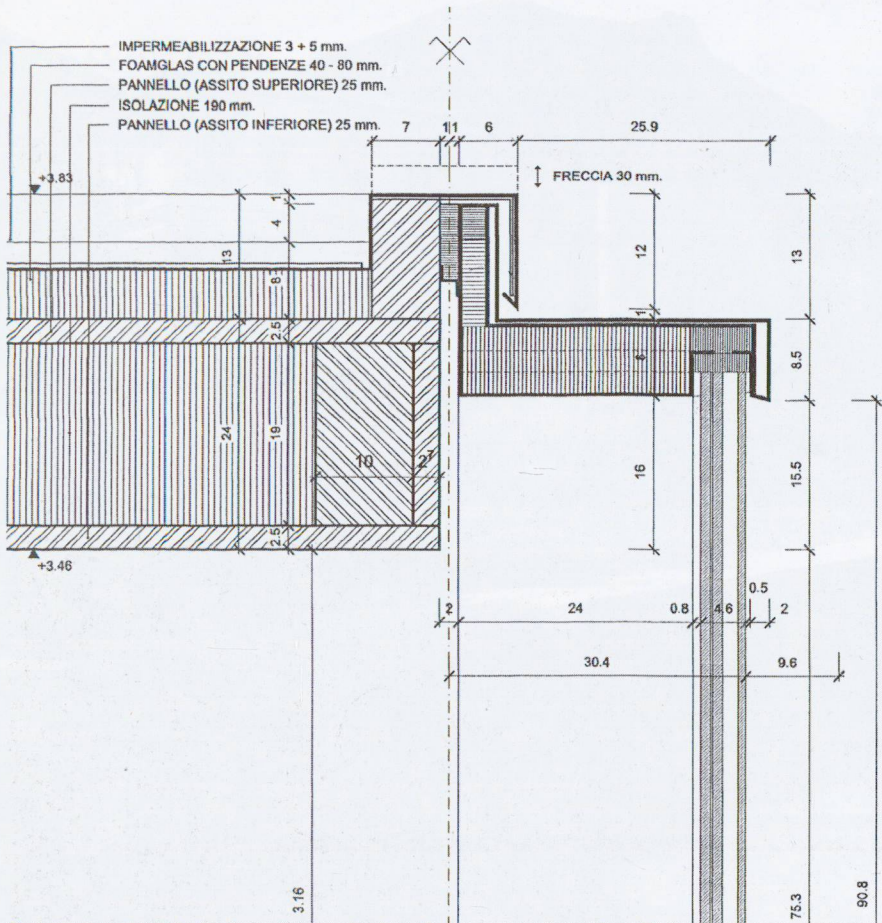
Sezione CC



Alexandre Zveiger



Alexandre Zveiger



Dettaglio vetrata



Alexandre Zeiger



Alexandre Zeiger