

Zeitschrift: Archi : rivista svizzera di architettura, ingegneria e urbanistica = Swiss review of architecture, engineering and urban planning

Herausgeber: Società Svizzera Ingegneri e Architetti

Band: - (2004)

Heft: 2

Artikel: Nuova scuola dell'infanzia Lambertenghi, Lugano

Autor: [s.n.]

DOI: <https://doi.org/10.5169/seals-132938>

Nutzungsbedingungen

Die ETH-Bibliothek ist die Anbieterin der digitalisierten Zeitschriften. Sie besitzt keine Urheberrechte an den Zeitschriften und ist nicht verantwortlich für deren Inhalte. Die Rechte liegen in der Regel bei den Herausgebern beziehungsweise den externen Rechteinhabern. [Siehe Rechtliche Hinweise.](#)

Conditions d'utilisation

L'ETH Library est le fournisseur des revues numérisées. Elle ne détient aucun droit d'auteur sur les revues et n'est pas responsable de leur contenu. En règle générale, les droits sont détenus par les éditeurs ou les détenteurs de droits externes. [Voir Informations légales.](#)

Terms of use

The ETH Library is the provider of the digitised journals. It does not own any copyrights to the journals and is not responsible for their content. The rights usually lie with the publishers or the external rights holders. [See Legal notice.](#)

Download PDF: 31.03.2025

ETH-Bibliothek Zürich, E-Periodica, <https://www.e-periodica.ch>



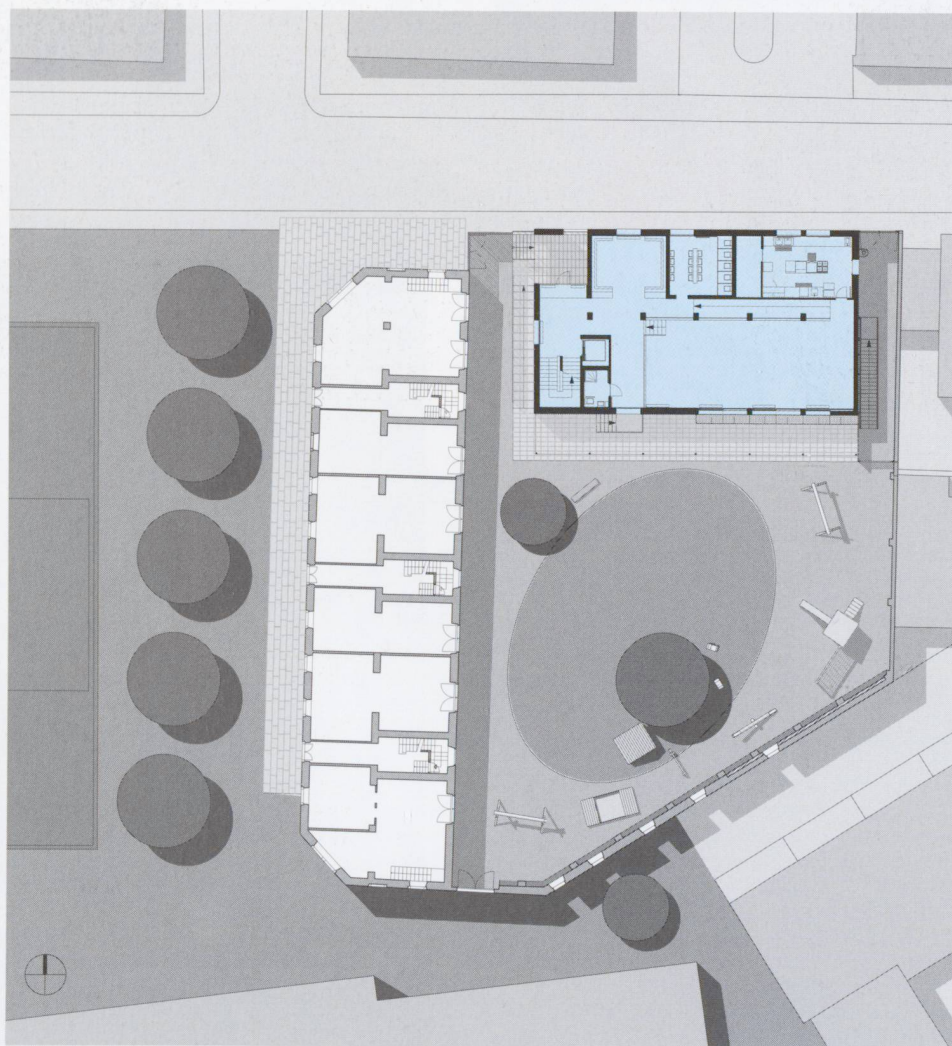
Nuova scuola dell'infanzia Lambertenghi, Lugano

Lorenza Mazzola,
Lukas Meyer,
Ira Piattini
foto Pino Musi

Un edificio industriale degli anni '50 si trasforma in Scuola dell'infanzia

Lo Stabile della Taratura era un edificio industriale caratterizzato dall'ampiezza degli spazi e delle aperture, con una volumetria esterna modulata dalla regolarità della struttura reticolare in cemento. L'organizzazione degli spazi era in stretta relazione con le caratteristiche strutturali. L'edificio ha una collocazione ideale per creare rapporti con i campi da gioco e le scuole elementari del quartiere. Il progetto per la Nuova scuola dell'in-

fanzia Lambertenghi introduce alcuni temi che rimandano agli ambienti domestici, mantenendo e valorizzando tutti gli aspetti qualitativi originari: la chiarezza strutturale, la flessibilità degli spazi, la trasparenza e la luminosità dei locali. L'edificio industriale è riconoscibile nella suddivisione delle facciate e nella dimensione degli ambienti, mentre la scelta dei materiali, la forma delle aperture e le diverse tonalità cromatiche rispondono alla nuova funzione. Come un gioco che tutto trasforma il piazzale è diventato cortile e giardino.



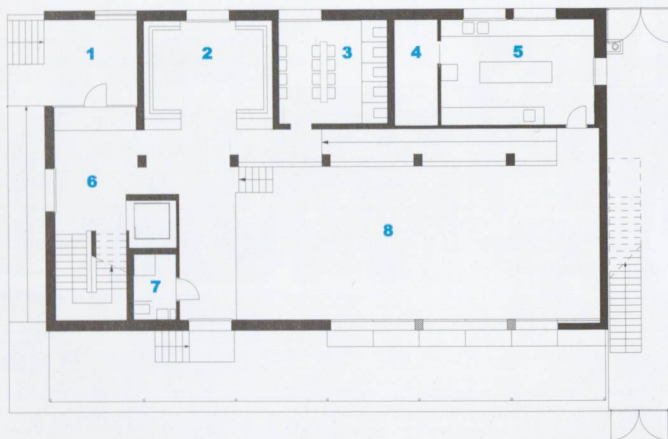


Nuova scuola dell'infanzia Lambertenghi, Lugano

Committente	Città di Lugano
Progetto	Lorenza Mazzola, Lukas Meyer, Ira Piattini, Lugano
Collaboratori	Fulvio Pagani, Direzione Lavori SA; Sophie Ambroise, arch. paesaggista
Direzione lavori per il committente Specialisti	Dicastero del Territorio Grignoli Muttoni Partner, Riva Elettroprogress SA, Visani Rusconi Talleri SA, IFEC Consulenze SA, Elettroconsulenze Solcà SA
Date	Progetto 2001 Inizio lavori 2002 Fine lavori 2003

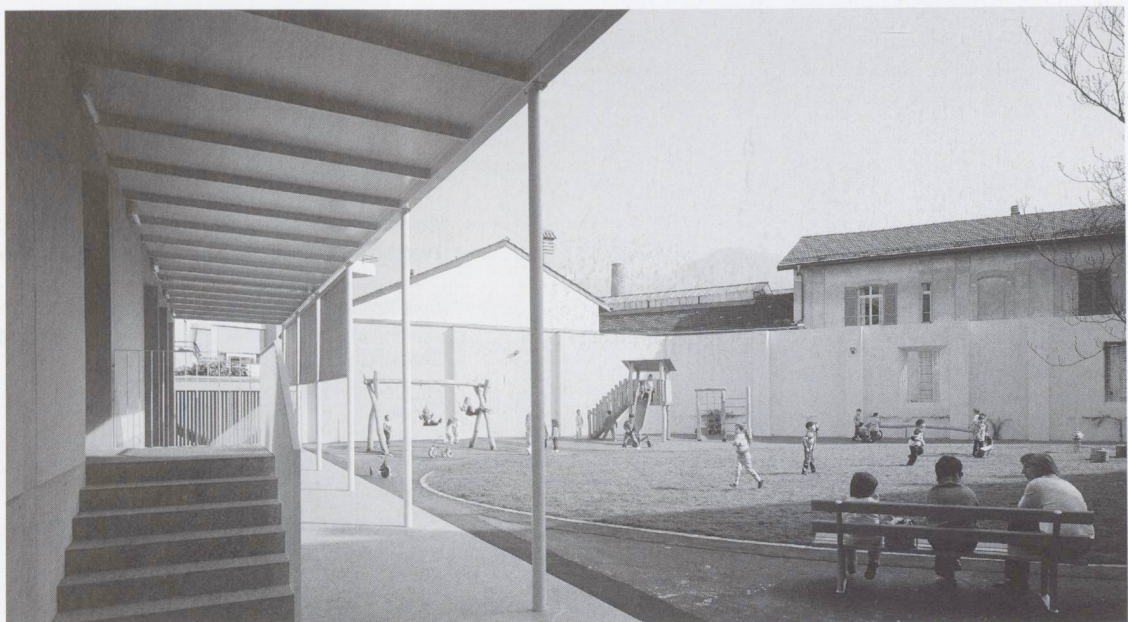


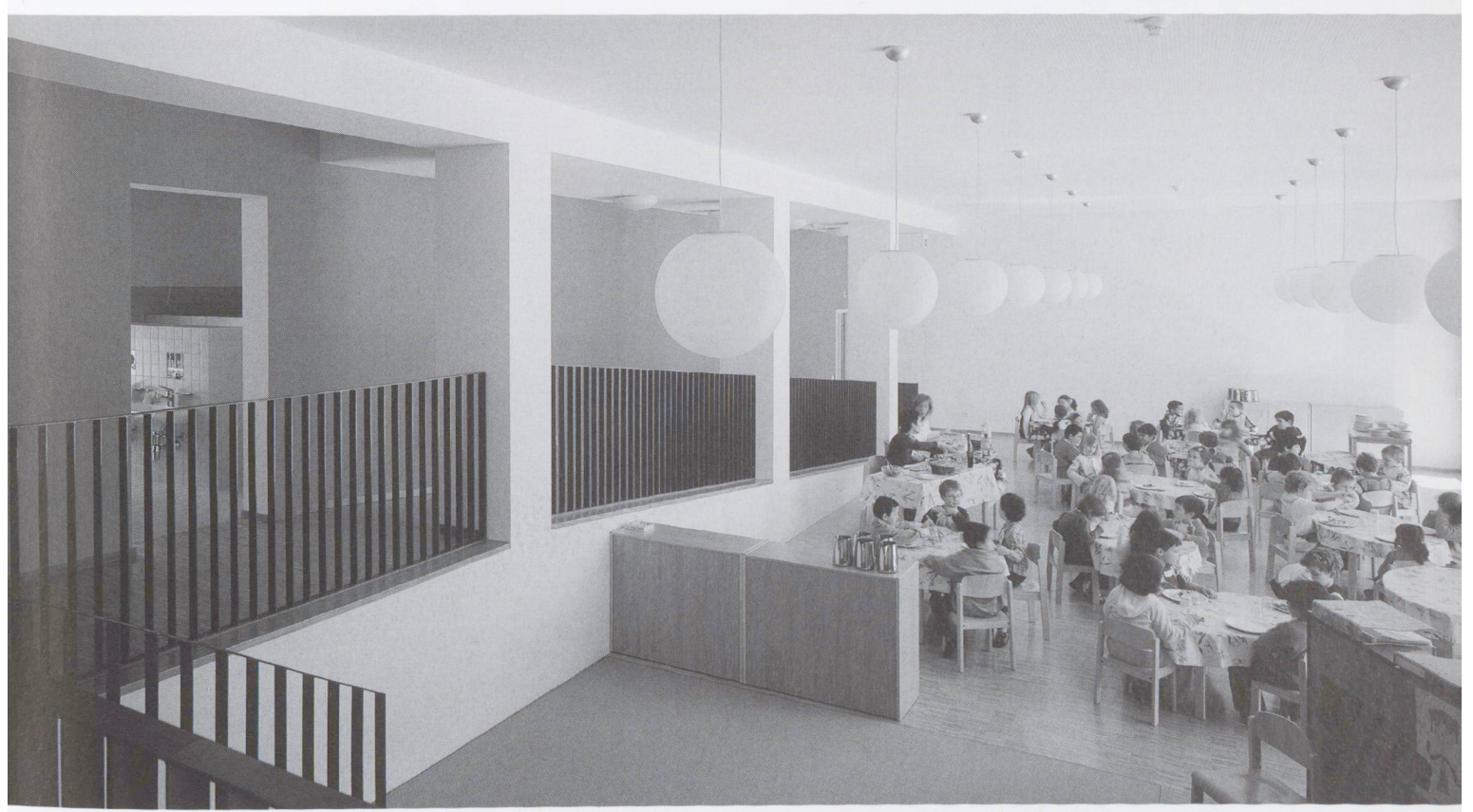
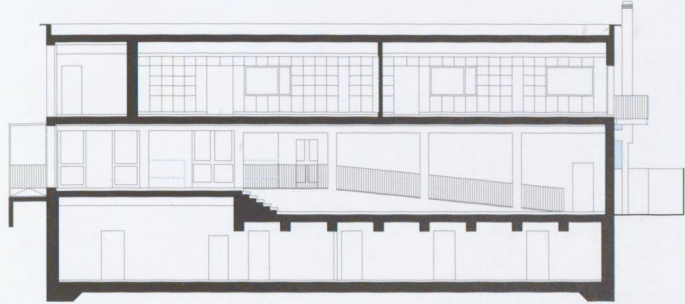
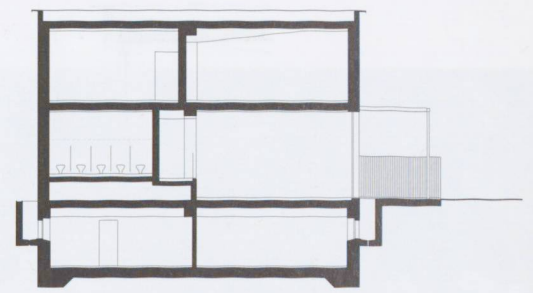
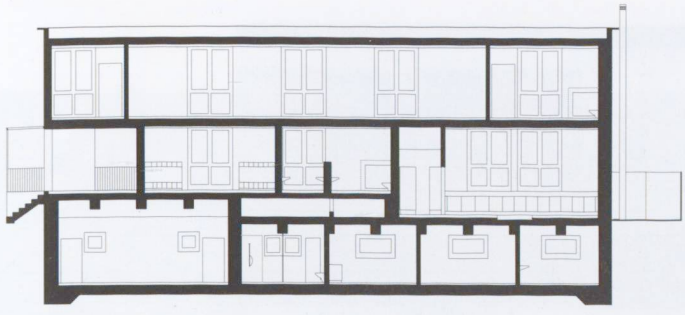
Pianta primo piano

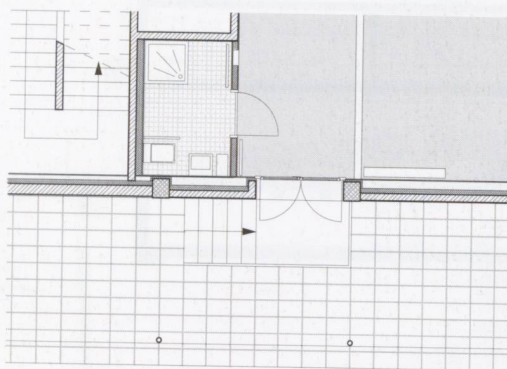
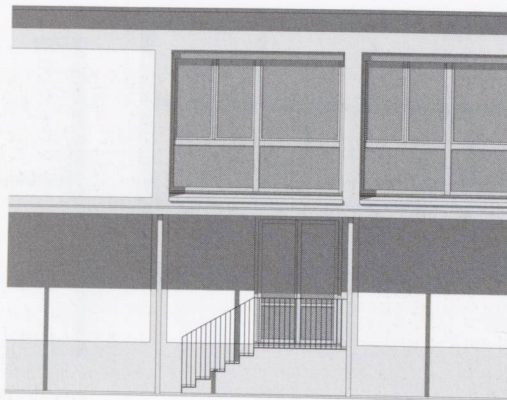
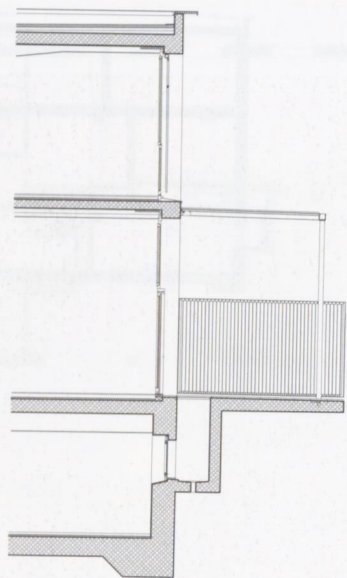


Pianta piano terra

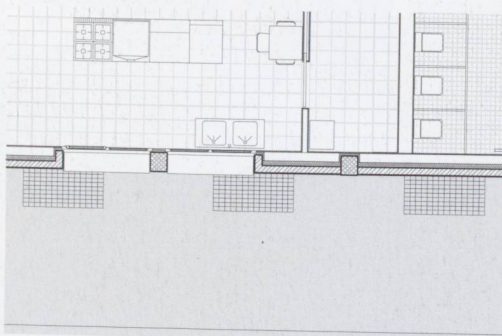
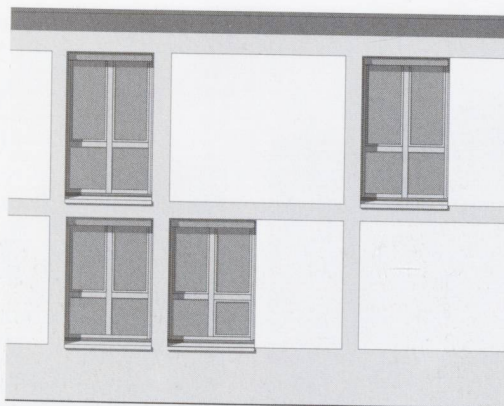
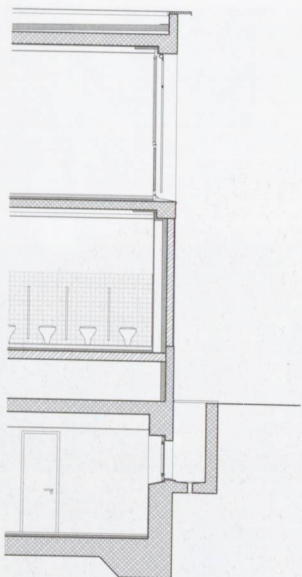
- 1. Ingresso
- 2. Guardaroba
- 3. Bagno
- 4. Dispensa
- 5. Cucina
- 6. Atrio d'ingresso
- 7. Bagno
- 8. Refettorio
- 9. Ufficio
- 10. Sala
- 11. Bagno
- 12. Atrio
- 13. Aula
- 14. Aula







Dettaglio del fronte sud
con sezione e pianta



Dettaglio del fronte nord
con sezione e pianta



Faint, illegible text, likely bleed-through from the reverse side of the page.

