

**Zeitschrift:** Archi : rivista svizzera di architettura, ingegneria e urbanistica = Swiss review of architecture, engineering and urban planning

**Herausgeber:** Società Svizzera Ingegneri e Architetti

**Band:** - (2004)

**Heft:** 4

**Artikel:** École Peschier, Ginevra

**Autor:** [s.n.]

**DOI:** <https://doi.org/10.5169/seals-132963>

### **Nutzungsbedingungen**

Die ETH-Bibliothek ist die Anbieterin der digitalisierten Zeitschriften. Sie besitzt keine Urheberrechte an den Zeitschriften und ist nicht verantwortlich für deren Inhalte. Die Rechte liegen in der Regel bei den Herausgebern beziehungsweise den externen Rechteinhabern. [Siehe Rechtliche Hinweise.](#)

### **Conditions d'utilisation**

L'ETH Library est le fournisseur des revues numérisées. Elle ne détient aucun droit d'auteur sur les revues et n'est pas responsable de leur contenu. En règle générale, les droits sont détenus par les éditeurs ou les détenteurs de droits externes. [Voir Informations légales.](#)

### **Terms of use**

The ETH Library is the provider of the digitised journals. It does not own any copyrights to the journals and is not responsible for their content. The rights usually lie with the publishers or the external rights holders. [See Legal notice.](#)

**Download PDF:** 31.03.2025

**ETH-Bibliothek Zürich, E-Periodica, <https://www.e-periodica.ch>**

# École Peschier, Ginevra

Christian Dupraz e  
Pierre-Alain Dupraz  
foto Serge Frühaut

Ai bordi del Parco Bertrand, tra il quartiere urbanizzato dell'altopiano di Champel e la grande distesa del parco, si trova una serie di lotti appartenenti alla città di Ginevra, compresi tra l'Avenue Peschier e l'Avenue Dumas.

Prima ancora di definire lo schema distributivo, il complesso scolastico aveva il compito di risolvere la relazione con la natura circostante cercando di rispettare il più possibile il carattere storico della ripartizione catastale. Se il parco Bertrand restava il «polmone» principale di questo quartiere, il complesso scolastico – dal punto di vista della sua destinazione d'uso – aveva il compito di sviluppare un legame tra un sito fortemente urbanizzato, l'altopiano di Champel, ed una vegetazione densa e di grande impatto visivo.

È questa relazione tra città e natura che ancor oggi distingue l'approccio al progetto.

## Organizzazione generale

L'impianto del complesso scolastico si articola in tre edifici, organizzati rispetto al programma educativo e collegati tra loro da percorsi pedonali che mantengono una costante apertura sul quartiere e sul parco. Le classi della scuola dell'infanzia e della scuola primaria sono ripartite nel volume principale collocato tra l'Avenue Peschier e l'Avenue Dumas. Le classi parascolastiche sono disposte parallelamente al volume principale dal lato di via Maurice Barraud e formano con la palestra una cortina edilizia conclusa lungo l'Avenue Dumas. L'entrata principale alla scuola, trovandosi al centro dei due volumi paralleli, permette una grande fluidità degli spazi distributivi interni e, al tempo stesso, si configura come asse centrale dell'accessibilità pedonale rispetto al quartiere.

## Destinazione d'uso dei locali

Le classi del ciclo dell'infanzia e di quello elementare si distribuiscono tra il piano terra ed il secondo piano, all'interno di un volume su tre livelli. La vicinanza al parco e alla sua vegetazione permette di disporre in successione quattro classi del ciclo dell'infanzia al piano terra e al primo piano. Le se-

zioni della scuola primaria si ripartiscono invece tra il primo ed il secondo livello. Un largo corridoio, «strada interna», disimpegna le classi ed accoglie alcuni corpi scala assumendo così una destinazione d'uso in parte ricreativa ed in parte distributiva. Il settore parascolastico comprende, al piano terra, oltre ai locali amministrativi, anche gli ambienti della mensa con la sala da pranzo e gli annessi locali di servizio. I due livelli superiori si ripartiscono, per piano, una sala per il gioco o la ritmica, alcune classi parascolastiche, e l'atelier del libro il cui sviluppo su due livelli permette un collegamento con entrambi i piani. Il cortile coperto si trova al piano terra, davanti all'entrata, sotto le classi.

## Sistemazione esterna

L'accurata scelta delle diverse essenze vegetali così come la loro disposizione consente di ottenere un parco di grande qualità nel quale è il carattere naturale a prevalere. Questo spazio è, a ragione, il perno della relazione pedonale tra la scuola e il quartiere, e nonostante i suoi bordi vegetali, esso rimane aperto e generoso.



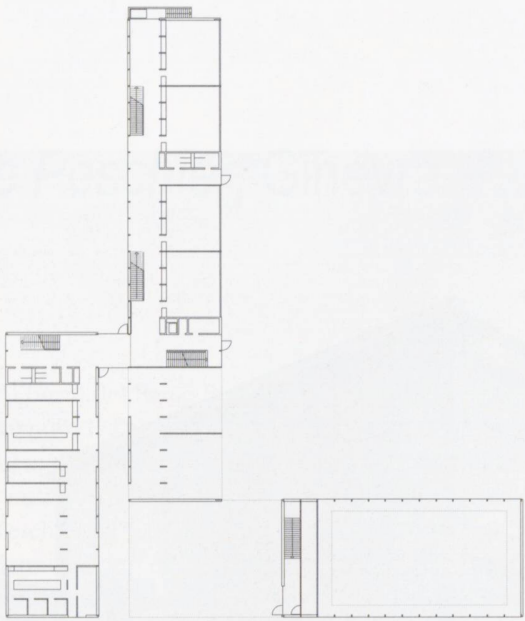


---

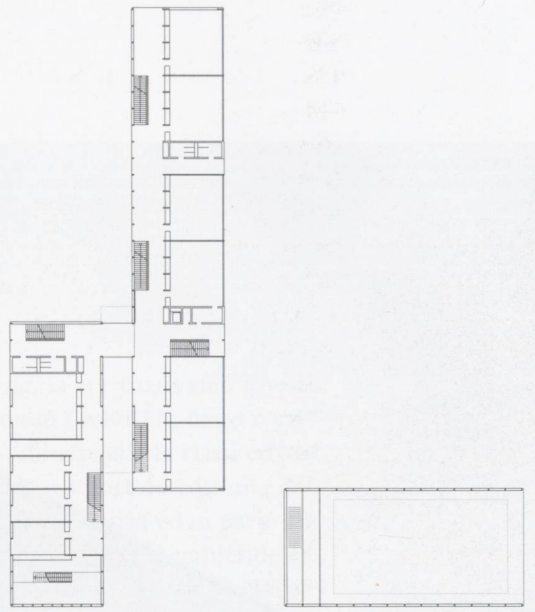
*École Peschier, Ginevra*

Progetto	Christian Dupraz e Pierre-Alain Dupraz
Collaboratori	Nicola Chong, Patrick Morand
Ing. civile	ESM Ingenierie SA
Specialisti	Thomas Buchi SA, Gitec Ingénieurs Conseils SA, Erte Ingénieurs Conseils SA, Zanetti Ingénieurs Conseils, Lançon Architecture Acoustique SA
Arch. Paesaggista	Fabrice Aubert
Date	concorso 1996 realizzazione 1999-2001

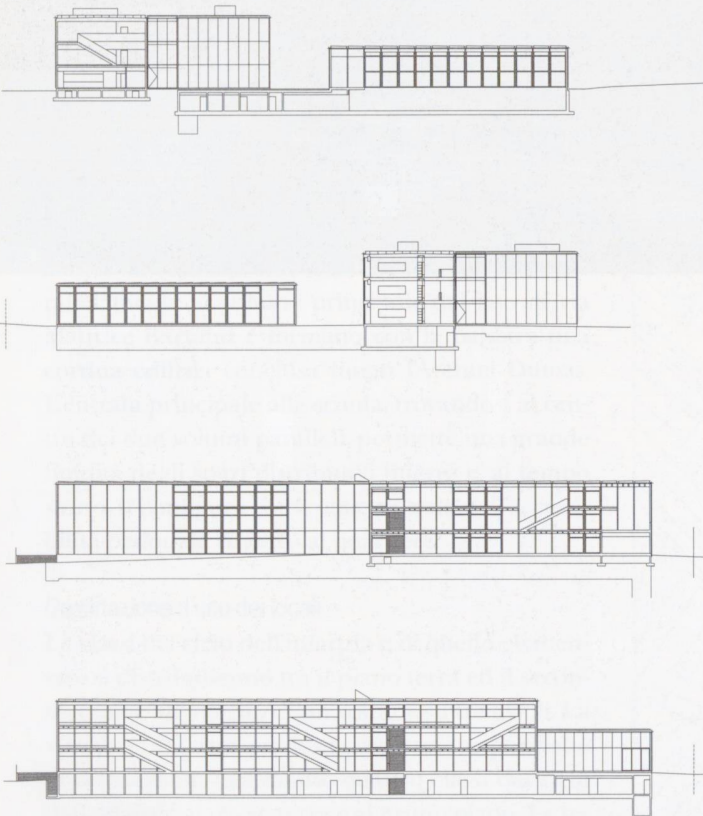
---



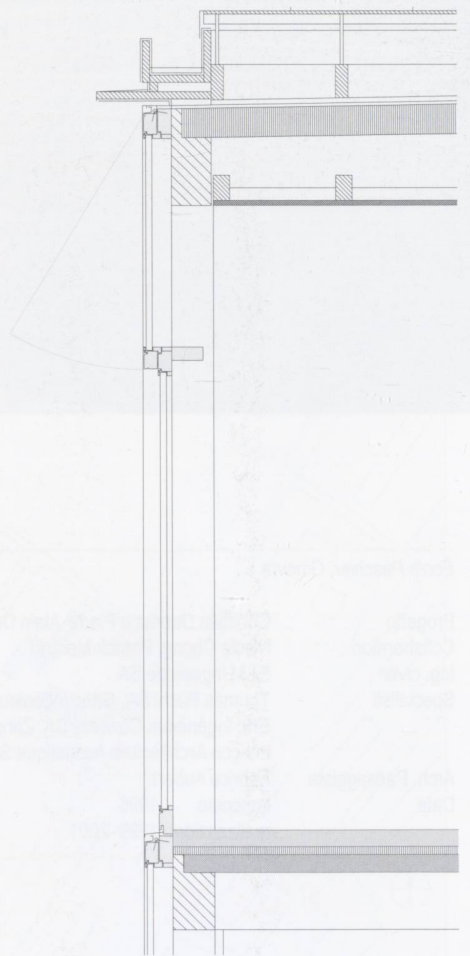
Pianta piano terra



Pianta primo piano



Sezioni



Dettaglio di sezione del fronte

