

**Zeitschrift:** Archäologie der Schweiz : Mitteilungsblatt der Schweizerischen Gesellschaft für Ur- und Frühgeschichte = Archéologie suisse : bulletin de la Société suisse de préhistoire et d'archéologie = Archeologia svizzera : bollettino della Società svizzera di preist

**Band:** 15 (1992)

**Heft:** 2: Canton de Fribourg

## Inhaltsverzeichnis

### Nutzungsbedingungen

Die ETH-Bibliothek ist die Anbieterin der digitalisierten Zeitschriften. Sie besitzt keine Urheberrechte an den Zeitschriften und ist nicht verantwortlich für deren Inhalte. Die Rechte liegen in der Regel bei den Herausgebern beziehungsweise den externen Rechteinhabern. [Siehe Rechtliche Hinweise.](#)

### Conditions d'utilisation

L'ETH Library est le fournisseur des revues numérisées. Elle ne détient aucun droit d'auteur sur les revues et n'est pas responsable de leur contenu. En règle générale, les droits sont détenus par les éditeurs ou les détenteurs de droits externes. [Voir Informations légales.](#)

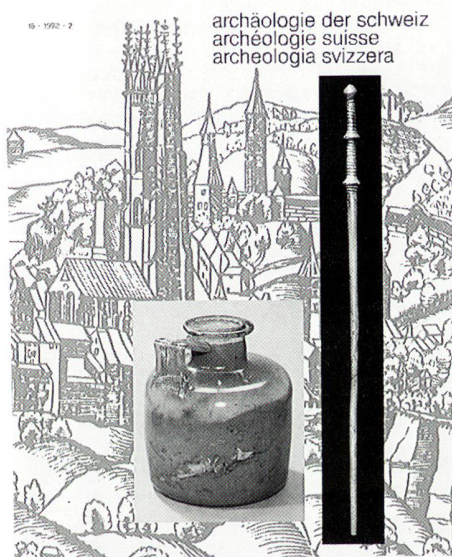
### Terms of use

The ETH Library is the provider of the digitised journals. It does not own any copyrights to the journals and is not responsible for their content. The rights usually lie with the publishers or the external rights holders. [See Legal notice.](#)

**Download PDF:** 09.11.2024

**ETH-Bibliothek Zürich, E-Periodica, <https://www.e-periodica.ch>**

Titelbild – Couverture – Copertina



Fribourg au XVI siècle, gravure de la chronique de Johannes Stumpf (1586); urne funéraire en verre de l'époque romaine de Arconciel; épingle de l'âge du Bronze d'Autavaux. Photos François Roulet.

Freiburg im 16. Jahrhundert, Holzschnitt aus der Chronik des Johannes Stumpf (1586); römische Brandurne aus Glas von Arconciel; bronzeitliche Nadel aus Autavaux.

Friburgo nel XVI secolo, incisione su legno di Johannes Stumpf (1586); urna romana di vetro da una tomba ad incinerazione d'Arconciel; spillone dell'Età del Bronzo da Autavaux.

Imprimé avec l'appui financier de la Banque de l'Etat de Fribourg  
 Gedruckt mit Unterstützung der Freiburger Staatsbank

Inhalt

Prospections et sondages sur le tracé de la RN 1 dans la région de Morat – Méthodes et résultats

Jean-Luc Boisaubert,  
 Marc Bouyer,  
 Timothy Anderson,  
 Michel Mauvilly,  
 Dominique Bugnon et  
 Clara Agustoni 36–40

Quinze années de fouilles sur le tracé de la RN 1 et ses abords

Jean-Luc Boisaubert,  
 Marc Bouyer,  
 Timothy Anderson,  
 Michel Mauvilly,  
 Clara Agustoni et  
 Margarita Moreno Conde 41–51

Les sites littoraux préhistoriques – Réflexion sur un siècle et demi de recherches dans le canton de Fribourg

Denis Ramseyer 52–59

La moisson au Néolithique final: approche tracéologique d'outils en silex de Montilier et de Portalban

Patricia Anderson,  
 Hughes Plisson et  
 Denis Ramseyer 60–67

La nécropole de l'âge du Bronze de Murten/Löwenberg

Marc Bouyer et  
 Jean-Luc Boisaubert 68–73

Quelques considérations sur la »Poignée de char étrusque« d'Autavaux FR

Carmen Buchiller 74–79

Skelettmanipulationen in einem römischen Gräberfeld mit keltischer Bestattungstradition – Tafers/Windhalta FR

Bruno Kaufmann 80–82

La nécropole romaine d'Arconciel/Pré de l'Arche FR

Pierre-Alain Vauthey 83–85

Ravalements à Vallon – Les peintures de la villa romaine

Michel Fuchs 86–93

L'église de Lully FR

Jacques Bujard 94–99

Das frühmittelalterliche Gräberfeld von Le Bry-La Chavanne FR

Othmar Wey und  
 Anne-Francine Auberson Fasel 100–108



## Editorial

Anders als die Nachbarkantone Bern und Waadt hat Freiburg Anteil nur an zwei der drei wesentlichen Landschaften Alpen, Mittelland und Jura; er berührt aber mehrfach den grössten See am Jurafuss, den Neuenburgersee, und umgreift mit den Rebbergen des Wistenlach den Murtensee.

Nach ihrem Rückzug hinterliessen die Eismassen des Rhonegletschers – sie waren aus dem Genferseebecken weit ins Mittelland gedrunken – eine Hügellandschaft, deren Terrassen und Mulden sich den ersten Bewohnern seit dem Ende der Altsteinzeit zu gelegentlichem Aufenthalt anboten.

Eine eindrückliche Zahl neolithischer Siedlungen säumt die Ufer des Murten- und des Neuenburgersees. Seit dem letzten Jahrhundert werden sie bald ausgebeutet, bald erforscht. Verfeinerte Methoden erhellen nunmehr auch Techniken wie zum z.B. die der Getreideernte, Lebensgrundlage der ersten sesshaften Bauern.

Auch wenn man die vereinzelt Fundstätten des Landneolithikums nicht vergisst, das vertraut gewordene Bild einer besonderen Siedlungsbauart an den Seeufern spiegelt offenbar nicht nur den Forschungsstand. Die flächendeckenden Untersuchungen im Zusammenhang mit dem Bau der Nationalstrasse N1 weisen darauf hin. Wohl sind immer wieder neolithische Funde und Befunde aufgetreten. Die Dörfer aber liegen weiter unten, vorne am See.

Ganz anders dann während mancher Abschnitte der Bronzezeit, wo sich eine Reihe von Weilern und Einzelhöfen verschiedener Bauart erfassen lässt. Sie stehen in mittelbarer Beziehung zum See – Verkehrsweg und Fischgründe – liegen aber ganz deutlich hinter dem flachen Uferstreifen am Fusse der Anhöhen, oft in der Nähe kleiner sumpfiger Senken. Für einmal lässt sich auch eine Beziehung zu gleichzeitigen Bestattungen mit guten Gründen vertreten. Halten wir die neueren Ergebnisse neben die Fundkarte der Bronzezeit des übrigen Kantonsgebietes, lässt sich erahnen, was mit entsprechenden Arbeiten zu entdecken bliebe.

Die bei Bund und Kanton für den Nationalstrassenbau Verantwortlichen haben die eingehende Erforschung dieses Geländestreifens mit Interesse unterstützt. Wir sind ihnen zu grossem Dank verpflichtet.

Gleich den »Pfählbauten« weckten auch die hallstattzeitlichen Grabhügel im 19. Jahrhundert die Neugierde der Geschichtsforscher wie auch zwielichtiger Liebhaber. Neben ausgegrabenen und ausgeraubten Tumuli gibt es glücklicherweise etliche untersuchte und im ganzen Kanton noch zahlreiche nicht näher erforschte. Anlässlich der Jahresversammlung soll ein wirtschaftliches und kulturelles Zentrum jener Zeit, Châtillon-sur-Glâne, besucht werden. Die befestigte Anlage zeigt Bezüge zum Mittelmeerraum. Solche sind allerdings schon im älteren Fundgut, etwa von Autavaux vorgezeichnet.

Bedeutend unter den Zeugnissen der La-Tène-Zeit ist das Oppidum auf dem Wistenlacherberg. Es spricht nichts dagegen, aber manches dafür, dass es sich dabei um eine der zwölf von Caesar genannten Siedlungen handelt, die von den Helvetiern 58 v. Chr. verlassen worden sind.

Jahre danach entstand ganz in der Nähe der Hauptstadt des römischen Helvetien, Avenches, deren Umland teilweise auf heute freiburgischem Boden liegt, gleichsam als Tivoli die Villa von Vallon. Die hier geborgenen Freskenfragmente erlauben schon vor dem Abschluss der langwierigen Konservierungsarbeiten einen Einblick in damalige Wohnkultur, während die Funde aus dem römischen Friedhof von Arconciel von der Hoffnung reden, davon möglichst

viel ins Jenseits mitnehmen zu können. Merkwürdiger berühren uns die in einheimischer Tradition stehenden Bestattungsbräuche im früh-römischen Tafers.

Während Jahrzehnten war das Bild vom einheimischen Frühmittelalter mit den beachtlichen Funden aus den Gräberfeldern von Attalens im Süden, Féigny im Nordwesten und Wahlern-Elisried in der bernischen Nachbarschaft abgesteckt. Namentlich die Ausgrabungen auf dem Trasse der Nationalstrasse N12 haben die Kenntnisse sehr erweitert. Nun schliesst sich die Nekropole von Le Bry an. Lully schliesslich überrascht mit einem frühchristlichen Grabbau und einer karolingischen Holzkirche.

Jahrhunderte lang fehlte der Region die gestaltende Mitte. Der Saane entlang, bald links bald rechts, meist mit einem Flussübergang verbunden, versuchten im Hochmittelalter verschiedene neugegründete Städte Handel und Verkehr an sich zu ziehen. Nur eine hat sich durchgesetzt: Freiburg. Seit je zweisprachig hat sie sich eine teils welsche, teils alemannische Landschaft erworben, aus welcher der eidgenössische Stand Freiburg hervorgehen sollte.

In den letzten Jahrzehnten stellte sich auch hier die Aufgabe, der archäologisch greifbaren Vergangenheit eine Zukunft zu sichern. In anerkennenswerter Weise haben Stellen des Bundes mit Rat und Tat geholfen. Aber nichts hätte sich bewegt ohne das unermüdliche Wirken einer ausserordentlichen Persönlichkeit. Vor 30 Jah-

ren ist Hanni Schwab, damals leitende Archäologin der 2. Juragewässerkorrektion (JGK) zur Kantonsarchäologin ernannt worden. »Ich habe seither versucht, im Kanton Freiburg, auch im Gebiete ausserhalb der von der 2. JGK direkt betroffenen Geländestreifen, die dringendsten archäologischen Aufgaben zu lösen«, schreibt sie in ihrem ersten Tätigkeitsbericht. Nicht nur versucht. Mit Leidenschaft und Tatkraft hat sie einen archäologischen Dienst aufgebaut, dessen Auftrag heute nicht anders lautet als damals: »Sehr viel bleibt aber noch zu tun, wenn verhindert werden soll, dass wertvolle Zeugen unserer Vergangenheit unbeachtet zerstört werden.«

Als Zeichen der Anerkennung und der Dankbarkeit ist dieses Heft Frau Hanni Schwab gewidmet.

fig. 1  
Vue aérienne depuis la ville de Fribourg en direction du Lac de Gruyère. Photo »PHOTOSWISSAIR«. Luftaufnahme mit Sicht von der Stadt Freiburg (im Vordergrund) Richtung Greizersee. Fotografia aerea con vista sulla città di Friburgo in primo piano, in direzione del Lago di Gruyère.

fig. 2  
Sites dans le canton de Fribourg mentionnés dans le texte. Karte des Kantons Freiburg mit den im Text erwähnten Fundstellen. Carta del Canton Friburgo con i siti menzionati nel testo.

