

Zeitschrift: as. : Archäologie Schweiz : Mitteilungsblatt von Archäologie Schweiz = Archéologie Suisse : bulletin d'Archéologie Suisse = Archeologia Svizzera : bollettino di Archeologia Svizzera

Herausgeber: Archäologie Schweiz

Band: 29 (2006)

Heft: 4

Artikel: Museum für Urgeschichte(n) Zug : "Der Löffel - In Höhepunkten durch die Kulturgeschichte"

Autor: Eberli, Ulrich

DOI: <https://doi.org/10.5169/seals-81>

Nutzungsbedingungen

Die ETH-Bibliothek ist die Anbieterin der digitalisierten Zeitschriften. Sie besitzt keine Urheberrechte an den Zeitschriften und ist nicht verantwortlich für deren Inhalte. Die Rechte liegen in der Regel bei den Herausgebern beziehungsweise den externen Rechteinhabern. [Siehe Rechtliche Hinweise.](#)

Conditions d'utilisation

L'ETH Library est le fournisseur des revues numérisées. Elle ne détient aucun droit d'auteur sur les revues et n'est pas responsable de leur contenu. En règle générale, les droits sont détenus par les éditeurs ou les détenteurs de droits externes. [Voir Informations légales.](#)

Terms of use

The ETH Library is the provider of the digitised journals. It does not own any copyrights to the journals and is not responsible for their content. The rights usually lie with the publishers or the external rights holders. [See Legal notice.](#)

Download PDF: 14.03.2025

ETH-Bibliothek Zürich, E-Periodica, <https://www.e-periodica.ch>

Museum für Urgeschichte(n) Zug Der Löffel – In Höhepunkten durch die Kulturgeschichte

Abb. 1
Holzgefässe der Jungsteinzeit aus Zürcher Seeufersiedlungen. Das Ensemble zeigt das breite Spektrum verschiedener Schöpfkellen, Schöpfer und Löffel aus Holz.

Réceptifs en bois du Néolithique provenant d'établissements littoraux zurichois. L'ensemble montre le large spectre des différents puisoirs, louches et cuillères en bois.

Recipienti neolitici di legno di insediamenti lacustri di Zurigo. L'insieme mostra un'ampia paletta di mestoli, attingitoi e cucchiaini di legno.

Sonderausstellung «Der Löffel – In Höhepunkten durch die Kulturgeschichte»

12. November 2006 bis 15. April 2007

Öffnungszeiten Di-So 14-17h
Museum für Urgeschichte(n)
Hofstrasse 15, CH-6300 Zug
Tel. 0041 (0)41 728 28 80
Fax 0041 (0)41 728 28 81
info.urgeschichte@dbk.zg.ch
www.museenzug.ch/urgeschichte
Ein reichhaltiges Begleitprogramm mit Aktionsnachmittagen, Vorträgen und Kursen vertieft verschiedenste Themen der Sonderausstellung und bietet spannende Unterhaltung für Gross und Klein. Näheres dazu auf der Homepage des Museums.

Eine Sonderausstellung präsentiert Archäologie und Kulturgeschichte unter einem ganz speziellen Blickwinkel: wie ein roter Faden zieht sich die einfache Form mit Stiel und Schöpftteil durch die Jahrtausende. Von den Anfängen der Geschichte bis in die Gegenwart haben Menschen für dieses einfache Hilfsmittel eine Vielfalt an Formen und Anwendungsmöglichkeiten entwickelt. Löffel und löffelartige Geräte aus Stein, Holz oder Metall kamen nicht nur bei der Zubereitung und Einnahme von Nahrung, sondern in den vielfältigsten Lebensbereichen zum Einsatz, etwa als Lampe, Gusstiegel oder Chirurgenbesteck.

Der Löffel (von *laffen* alt- bzw. mittelhochdeutsch: schlürfen, lecken) stellt das ertümlichste Essbesteck des Menschen dar. Seine Erfindung fällt in den Beginn der Jungsteinzeit. Vor rund 7000 Jahren änderten sich in Mitteleuropa Lebensweise und Ernährung grundlegend. Dank der Töpferwaren konnten fortan Speisen gekocht werden. Anstelle von Rohkost und gebratenem Fleisch und Fisch bildeten Brei, Mus und Eintopf die Hauptnahrungsmittel. Für diese heissen, flüssigen Speisen benötigte man Essgeräte. Viele Schöpfkellen, Schöpfer und Löffel aus Holz haben sich dank der ausgezeichneten Erhaltungsbedingungen in den Seeufersiedlungen (4300-800 v.Chr.) rund um die Alpen erhalten. Sie zeugen



1

eindrücklich vom grossen Können des frühen Holzhandwerks.

Mit dem Aufkommen von Metall entstanden feinere und raffiniertere Löffelformen. Einen ersten Höhepunkt bilden die reich verzierten Weinschöpfer der Hallstattzeit, die zum bronzenen Trinkgeschirrsatz eines Gelages nach hellenistischem Vorbild gehören. Noch edlere Metallservices verwendeten die Römerinnen und Römer, wie beispielsweise der Silberschatz von Kaiseraugst zeigt.

Im Mittelalter blieb der Löffel ebenso wie das Messer ein persönlicher Gegenstand; man trug beide zusammen in einem Lederbeutel am Gürtel oder in die Tasche gesteckt – daher der Ausdruck «Besteck». Es wurde zudem Brauch, Alltagsgegenstände zu verzieren, bevorzugt mit christlichen Motiven. In Regionen mit metallver-

arbeitender Industrie entstand ein eigenständiger Handwerkszweig: die Löffelmacherei. Hergestellt wurden prunkvolle Löffel, die als wertvolles Geschenk und Familienerbstück weitergegeben wurden. Diese Tradi-



2

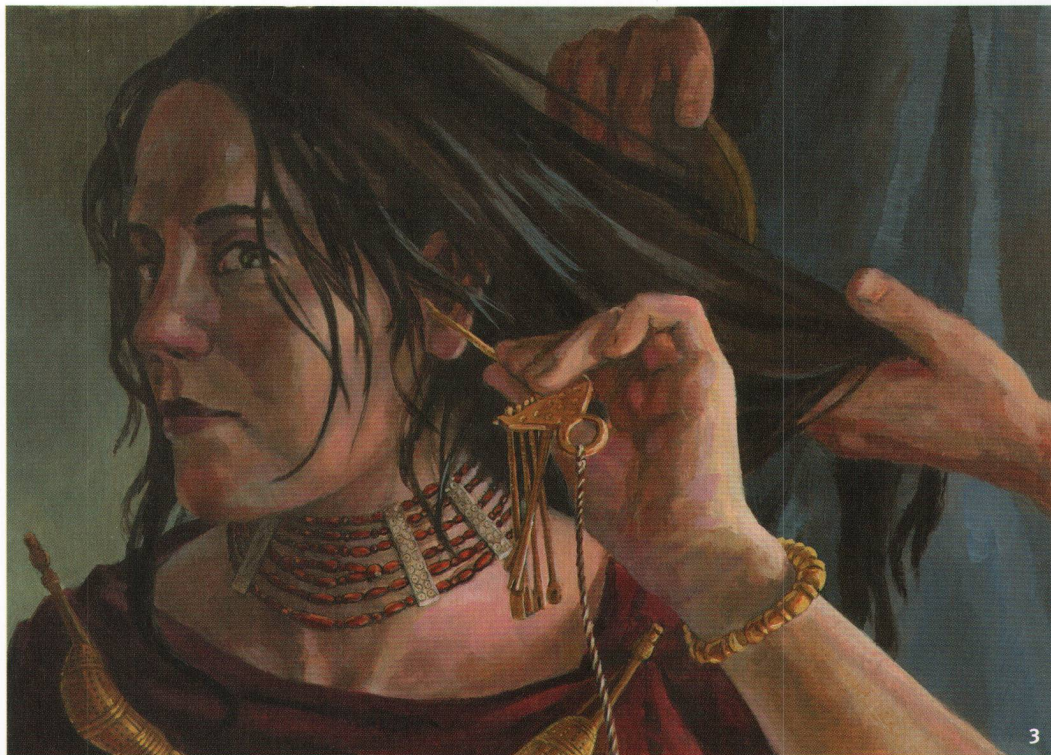


Abb. 2
Bronzenes Toilettenbesteck mit
Nagelschneider, Pinzette und Ohrlöf-
felchen aus einem Grabinventar von
Hermrigen-Hermrigenmoos (BE).

*Nécessaire de toilette en bronze
comportant un coupe-ongle, une pe-
tite pince et un cure-oreille en forme
de cuillère, provenant d'une tombe
de Hermrigen-Hermrigenmoos (BE).*

Servizio da toeletta in bronzo con
tagliaunghie, pinzette e cucchiai-
no per orecchie da un corredo tombale
di Hermrigen-Hermrigenmoos (BE).

Abb. 3
Festvorbereitungen in der Eisenzeit.
Préparatifs pour une fête à l'âge du Fer.
Preparativi per una festa nell'età del
Ferro.

Dank

Publiziert mit Unterstützung des Museums
für Urgeschichte(n) Zug.

tion endete im 18. Jahrhundert, als
Blechlöffel in grosser Zahl maschinell
hergestellt wurden.

Löffelförmige Geräte kamen aber nicht
nur bei Tisch zum Einsatz. Steinerner
Schalen mit Griff dienten den Men-
schen bereits vor 20 000 Jahren in der
Dunkelheit der Höhlen als Talglampen.
Ein weiteres Ausstellungsthema sind
die löffelförmigen Gusstiegel. Während
die ersten Tiegel in der ausgehenden
Jungsteinzeit noch einfache Schalen
waren, hatten spätere Formen ab
4000 v.Chr. Griffklappen oder einen
Tüllengriff.

Reiche Grabinventare der frühen
Eisenzeit belegen eine wohlhabende
Oberschicht, die sich auch Zeit für
die Körperpflege nahm. Dies zeigen
Toilettenbestecke mit kleinem Löffel für
die Ohrreinigung. In der griechischen
und römischen Antike wurden Löffel-

sonden und löffelförmige Spachtel im
medizinischen und pharmazeutischen
Bereich eingesetzt. Neben den Skal-
pellen zählten sie zu den wichtigsten
chirurgischen Geräten.

Die Sonderausstellung «Der Löffel» mit
zahlreichen Leihgaben aus der Schweiz
und dem europäischen Ausland bietet
einen spannenden Streifzug durch
Archäologie und Kulturgeschichte.
Eine Kollektion von modernen Löffel
zeigt zudem die heutige Vielfalt:
Souveniröffel mit Kantonswappen,
Eier- und Grapefruitlöffel, Mess- und
Schuhlöffel, Appenzeller Ohrgehänge
und off-table-Löffel aus Plastik.

Ulrich Eberli

Résumé

Le Musée de préhistoire(s) de Zoug
présente jusqu'au 15 avril l'exposi-
tion «La cuillère – Ses temps forts
à travers l'histoire culturelle». Par
sa forme, la cuillère correspond à la
main, concave, raison pour laquelle
elle constitue le service de table le
plus ancien qui soit. L'exposition
se concentre sur cet ustensile de
tous les jours et met en évidence la
multiplicité de ses formes et de ses
domaines d'utilisation. La présentation
montre non seulement des cuillères
à manger, des débuts de l'histoire à
nos jours, mais également différents
objets en forme de cuillère, tels des
lampes à huile, des creusets ou des
instruments de chirurgien.

Riassunto

Il Museum für Urgeschichte(n) di
Zugo ospita fino al 15 aprile 2007
la mostra «Il cucchiaio – alti e bassi
nella storia della cultura». Il cucchiaio
rispecchia nella sua forma primitiva la
mano vuota ed è perciò la posata più
antica. L'esposizione porta al centro
dell'attenzione questo strumento
quotidiano e ne mostra la varietà di
forme e possibili applicazioni. Non
vengono presentati solo cucchiai da
tavola dagli albori della storia fino ad
oggi, bensì anche oggetti cucchiaiformi
come lucerne, crogioli per la fusione
oppure strumenti chirurgici.

Abbildungsnachweise

Abb. 1 Kantonsarchäologie Zürich;
Abb. 2 Atelier Bunter Hund, Zürich; Abb. 3
Schwab, Museum für Archäologie, Biel.