

Zeitschrift: as. : Archäologie Schweiz : Mitteilungsblatt von Archäologie Schweiz = Archéologie Suisse : bulletin d'Archéologie Suisse = Archeologia Svizzera : bollettino di Archeologia Svizzera

Herausgeber: Archäologie Schweiz

Band: 43 (2020)

Heft: 2: Homo archaeologicus turicensis : l'archéologie dans le canton de Zurich

Rubrik: L'archéologie dans le canton de Zurich : lieux et intervenants d'un seul coup d'oeil

Nutzungsbedingungen

Die ETH-Bibliothek ist die Anbieterin der digitalisierten Zeitschriften. Sie besitzt keine Urheberrechte an den Zeitschriften und ist nicht verantwortlich für deren Inhalte. Die Rechte liegen in der Regel bei den Herausgebern beziehungsweise den externen Rechteinhabern. [Siehe Rechtliche Hinweise.](#)

Conditions d'utilisation

L'ETH Library est le fournisseur des revues numérisées. Elle ne détient aucun droit d'auteur sur les revues et n'est pas responsable de leur contenu. En règle générale, les droits sont détenus par les éditeurs ou les détenteurs de droits externes. [Voir Informations légales.](#)

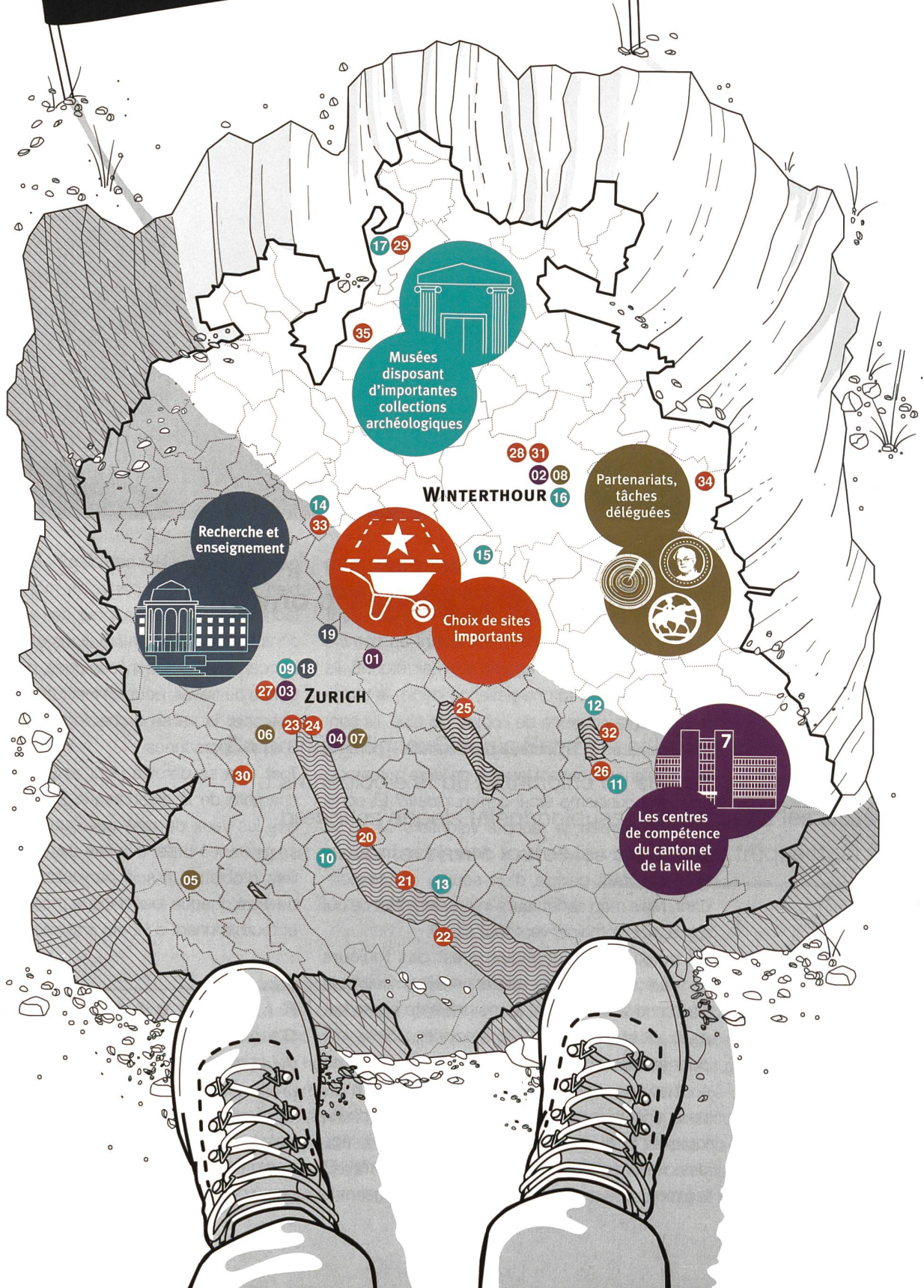
Terms of use

The ETH Library is the provider of the digitised journals. It does not own any copyrights to the journals and is not responsible for their content. The rights usually lie with the publishers or the external rights holders. [See Legal notice.](#)

Download PDF: 14.03.2025

ETH-Bibliothek Zürich, E-Periodica, <https://www.e-periodica.ch>

L'archéologie dans le canton de Zurich – lieux et intervenants d'un seul coup d'oeil



Les centres de compétence du canton et de la ville

- 01 **Service archéologique cantonal, siège principal**
Dübendorf, Stettbachstrasse 7
- 02 **Service archéologique cantonal, centre logistique**
Winterthur, Römertorstrasse 13
- 03 **Service archéologique de la ville de Zurich**
Zurich, Amtshaus IV, Lindenhofstrasse 19
- 04 **Archéologie subaquatique et laboratoire de dendrochronologie**
Zurich, Seefeldstrasse 317

Partenariats, tâches déléguées

- 05 **Musée national Zurich**
Centre des collections, conservation et restauration
Affoltern a. A., Lindenmoosstrasse 1
- 06 **STARCH – Stiftung für Archäologie und Kulturgeschichte im Kanton Zurich (Fondation pour l'archéologie et l'histoire culturelle du canton de Zurich)**
Zurich, Edenstrasse 20
- 07 **Archéologie subaquatique et laboratoire de dendrochronologie**
Zurich, Seefeldstrasse 317
- 08 **Cabinet des médailles et collection d'antiquités**
Winterthur, Lindstrasse 8

Musées disposant d'importantes collections archéologiques

- 09 **Musée national Zurich**
Zurich, Museumstrasse 2
- 10 **Musée de Sust**
Horgen, Sust, Bahnhofstrasse 27
- 11 **Musée de Wetzikon**
Wetzikon, Farbstrasse 1
- 12 **Musée du lac de Pfäffikon**
Pfäffikon, Stogelenweg 2
- 13 **Musée de Meilen**
Meilen, Kirchgasse 14
- 14 **Musée de plein air: villa romaine**
Seeb bei Winkel
- 15 **Château de Kyburg**
Kyburg, Schloss 1
- 16 **Cabinet des médailles et collection d'antiquités**
Winterthur, Lindstrasse 8
- 17 **Musée de l'île de Rheinau (projet en cours)**
Rheinau, Klosterinsel

Recherche et enseignement

- 18 **Université de Zurich, archéologie préhistorique; archéologie médiévale; archéologie classique**
Zurich, bâtiment central (Rämistrasse 7)
- 19 **University of Zurich, Departement of Anthropology; Institute of Evolutionary Medicine**
Zurich, Irchel (Winterthurerstrasse 190)

Choix de sites importants

20-26 : sites de l'inventaire du Patrimoine mondial de l'UNESCO – palafittes préhistoriques de l'arc alpin – un patrimoine de l'humanité, transnational et sériel

- 20 **Erlenbach-Winkel**
- 21 **Obermeilen-Rorenhaab**
- 22 **Wädenswil-Vorder Au**
- 23 **Zurich-Alpenquai**
- 24 **Zurich-Kleiner Hafner**
- 25 **Greifensee-Storen/Wildsberg**
- 26 **Wetzikon-Robenhausen**
- 27 **Zurich**
Vieille ville
- 28 **Winterthur**
Vieille ville
- 29 **Rheinau**
Ile du monastère et presqu'île, avec un *oppidum* de La Tène
- 30 **Üetliberg**
Kulm, Stallikon: vestiges de toutes époques depuis le Néolithique; habitat de hauteur et tumulus de l'âge du Fer
- 31 **Oberwinterthur**
Vicus romain de *Vitudurum*
- 32 **Pfäffikon**
Castrum romain d'Irgenhausen
- 33 **Winkel**
Villa romaine de Seeb
- 34 **Elgg**
Structures de l'âge du Bronze, de l'âge du Fer et de l'époque romaine, sépultures et petite cité médiévale
- 35 **Flaach**
Nécropole du Haut Moyen Age

Crédits des illustrations

images panoramiques

KA ZH: M. Bachmann

archéologue cantonal

KA ZH: C. Schächli (fig. 1)
Groenlandbasel (fig. 2)

fouilleur

KA ZH: M. Bachmann (fig. 1-4)

étudiante

KA ZH: M. Bachmann (fig. 1-2)

technicien de fouille

AfS, Stadtarchäologie Zürich (fig. 1-3)
Swissinst. Kairo, P. Moser (fig. 4)

conservation-restauration

SNM, Röntgen, KA ZH (fig. 1)
SNM (fig. 2)

université

Universität Zürich: C. Jäggi (fig. 1, 3),
Universität Zürich, SLSA (fig. 2)

autorisations, prospection

GIS ZH, swisstopo (fig. 1a-b)
KA ZH: S. Vogt (fig. 2), F. Mächler (fig. 3)

modélisation numérique

T. Baum (fig. 1)
Archaeolab Basel, KA ZH (fig. 2)

archéologie subaquatique

AfS, Unterwasserarchäologie Zürich:
S. Kurmann (fig. 1), S. Geiser (fig. 3),
Y. Seiler (fig. 4), T. Wehrle (fig. 5)
KA ZH: S. Vogt (fig. 2)

conservateur

KA ZH: M. Bachmann (fig. 1-3)

scientifique

KA ZH: S. Vogt, M. Moser (fig. 1),
S. Vogt (fig. 2), M. Bachmann (fig. 3-7)

anthropologue

N. Frater (fig. 1)
KA ZH: C. Hégelé (fig. 2),
E. Schönenberger (fig. 3)

carte des institutions

zeichenfabrik.ch: Roland Ryser