

La maison communale de Hausen (Canton de Zurich)

Autor(en): **Baur, Emile**

Objektyp: **Article**

Zeitschrift: **L'Architecture suisse : revue bi-mensuelle d'architecture, d'art, d'art appliqué et de construction**

Band (Jahr): **2 (1913)**

Heft 8

PDF erstellt am: **19.09.2024**

Persistenter Link: <https://doi.org/10.5169/seals-889831>

Nutzungsbedingungen

Die ETH-Bibliothek ist Anbieterin der digitalisierten Zeitschriften. Sie besitzt keine Urheberrechte an den Inhalten der Zeitschriften. Die Rechte liegen in der Regel bei den Herausgebern.

Die auf der Plattform e-periodica veröffentlichten Dokumente stehen für nicht-kommerzielle Zwecke in Lehre und Forschung sowie für die private Nutzung frei zur Verfügung. Einzelne Dateien oder Ausdrucke aus diesem Angebot können zusammen mit diesen Nutzungsbedingungen und den korrekten Herkunftsbezeichnungen weitergegeben werden.

Das Veröffentlichen von Bildern in Print- und Online-Publikationen ist nur mit vorheriger Genehmigung der Rechteinhaber erlaubt. Die systematische Speicherung von Teilen des elektronischen Angebots auf anderen Servern bedarf ebenfalls des schriftlichen Einverständnisses der Rechteinhaber.

Haftungsausschluss

Alle Angaben erfolgen ohne Gewähr für Vollständigkeit oder Richtigkeit. Es wird keine Haftung übernommen für Schäden durch die Verwendung von Informationen aus diesem Online-Angebot oder durch das Fehlen von Informationen. Dies gilt auch für Inhalte Dritter, die über dieses Angebot zugänglich sind.

L'ARCHITECTURE SUISSE

ORGANE OFFICIEL
DE LA FÉDÉRATION DES
ARCHITECTES SUISSES



REVUE BI-MENSUELLE D'ARCHITECTURE, D'ART, D'ART APPLIQUÉ ET DE CONSTRUCTION

Paraît tous les quinze jours. Prix de l'abonnement 15 fr. par an. Étranger 20 fr.

RÉDACTION: D^r PHIL. CAMILLE MARTIN, architecte (B.S.A.) à Genève, Cour Saint Pierre 3. Administration: :: L'Architecture Suisse, Rue de Bourg 8, Lausanne ::

Prix des annonces: 30 cts. la ligne d'une colonne. Les grandes annonces suivant tarif spécial.

Les articles et les planches ne peuvent être reproduits qu'avec l'autorisation de l'éditeur.

La maison communale de Hausen (Canton de Zurich).

Le petit bourg de Hausen, situé à l'angle sud-est du canton de Zurich, au pied des derniers contreforts de l'Albis, compte 1400 habitants. On dit que c'est la commune la plus riche du canton. A cette qualité qui n'est point à dédaigner, Hausen joint le privilège d'être administré par des hommes qui ne sont point hostiles aux idées modernes, mais qui s'efforcent au contraire de les mettre en pratique. On doit louer sans réserve le conseil communal et la commission spéciale qui ont préparé et surveillé la construction du nouveau bâtiment que nous reproduisons ici. Soutenu par la collaboration intelligente des autorités, l'architecte Frisch à Zurich a pu édifier une maison communale modèle; il a su remplir un programme très complexe en groupant tous les services dans un bâtiment qui forme une belle masse, remarquable par son unité.

Le terrain choisi s'étend entre la rue principale et une petite rue postérieure. L'architecte a tiré un excellent parti des différences de niveau. Du côté sud s'étend la place du hangar des pompes, séparée de la rue principale par un petit mur, limitée du côté de la ruelle par un mur de soutènement. Trois portes donnent accès de plein pied dans le local où sont remisées les pompes à incendie. La tour qui renferme les tuyaux, à l'angle sud-ouest, est surmontée d'un simple coupole qui se détache au-dessus du toit. Le sous-sol comprend en outre un local pour la voiture des malades, une chambre de chauffe, une chambre à lessive, les caves annexées aux logements et deux cellules.

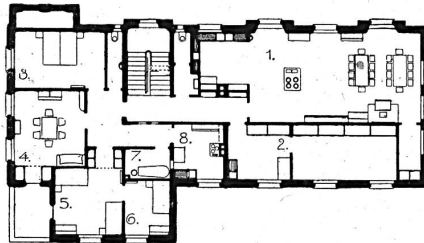
La place communale se trouve au nord-est; elle forme terrasse au-dessus de la voie publique.

Lorsque les arbres auront cru suffisamment, elle sera mieux séparée de la rue. L'escalier qui donne accès à la terrasse se trouve au sud; il est flanqué d'une petite fontaine. La silhouette extérieure du bâtiment exprime bien les dispositions essentielles de l'intérieur: dans l'aile nord au rez-de-chaussée, la salle communale, du côté sud la salle des séances et le bureau du secrétaire.

Du porche l'on pénètre dans un vestibule voûté, accompagné d'un vestiaire. Avec ses planelles rouges, ses portes en bois teinté et ses motifs sculptés, ce local a fort bon air. La porte de gauche donne accès aux guichets de la chancellerie et à la salle des mariages. Cette salle pleine de charme est lambrissée jusqu'à la naissance de la voûte en berceau. Le ton du bois de cerisier s'accorde très bien avec celui du linoléum où le brun-rouge alterne avec le noir; quelques sujets peints en couleurs vives par H. Vollenweider de Zurich apportent une note gaie dans l'ensemble. A l'ouest de la chancellerie se trouve la salle des séances, également lambrissée jusqu'à la corniche. L'aspect en est sévère; le mobilier est traité dans le même esprit; la table est recouverte de drap gris-bleu. Le ton du pavement rouge, divisé en compartiments carrés, se retrouve dans le lustre en cerisier, exécuté d'après les dessins de l'architecte par la maison Baumann, Kölliker & Cie. à Zurich. Des rideaux en satin jaune atténuent l'éclat de la lumière.

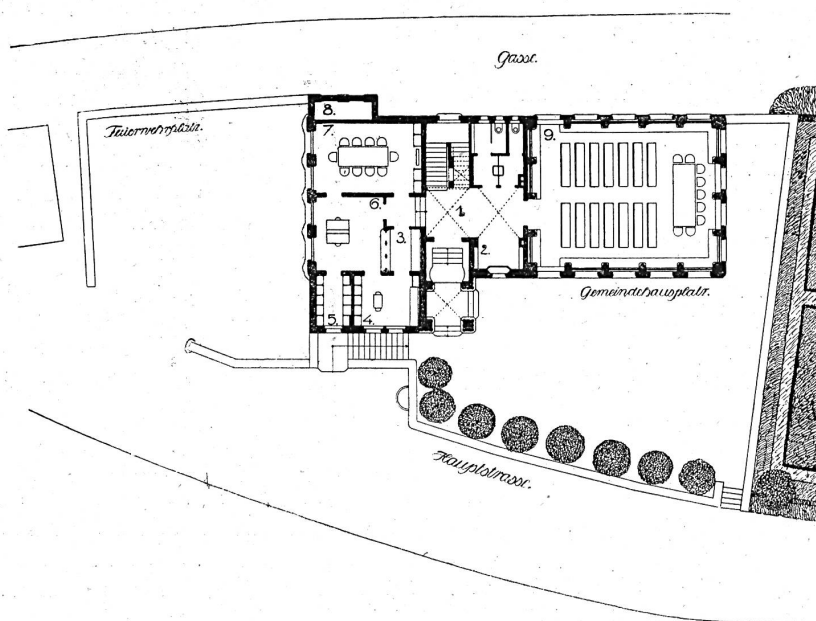
A droite du vestibule, la porte s'ouvre dans la salle communale, dont les parois sont entièrement ajourées, à l'imitation des anciennes salles de conseil ou de corporation de la Suisse orientale. Aux piliers qui séparent les baies sont adossées des colonnes engagées d'un quart. Le plafond cintré est en sapin teinté, de même que les boiseries et le mobilier. Le plancher et les rideaux sont sem-

- Légende
Rez-de-chaussée:
1. Vestibule
 2. Vestiaire
 3. Guichets
 4. Salle de mariages
 5. Archives
 6. Chancellerie
 7. Salle de séances
 8. Tour des tuyaux
 9. Salle communale



Etage

- Légende
Etage:
1. Ecole de cuisine
 2. Ustensiles pour malades
 3. Chambre à coucher
 4. Salle commune
 5. et 6. Chambres à coucher
 7. Bain
 8. Cuisine de l'appartement du secrétaire



Rez-de-chaussée
Echelle 1:400

:: Maison communale ::
Hausen (Canton de Zurich)

F. B. Frisch, architecte
:: :: Zurich I :: ::

blables à ceux de la salle des séances. Le plafond est égayé par des lustres et par des peintures rustiques sur fond bleu ou vert, exécutées par H. Schneider et H. Vollenweider de Zurich. Les parties sculptées sont l'œuvre de Schwerzmann

à Zurich. L'ensemble est très réussi, tant par ses proportions que par ses couleurs.

Le premier étage renferme au sud le logement du secrétaire communal, puis une école de cuisine où sont donnés des cours pour tout l'arrondisse-

