

Zeitschrift: L'Architecture suisse : revue bi-mensuelle d'architecture, d'art, d'art appliqué et de construction
Herausgeber: Fédération des architectes suisses
Band: 3 (1914)
Heft: 13

Artikel: Un architecte suisse à Berlin, Otto Salvisberg
Autor: [s.n.]
DOI: <https://doi.org/10.5169/seals-889899>

Nutzungsbedingungen

Die ETH-Bibliothek ist die Anbieterin der digitalisierten Zeitschriften. Sie besitzt keine Urheberrechte an den Zeitschriften und ist nicht verantwortlich für deren Inhalte. Die Rechte liegen in der Regel bei den Herausgebern beziehungsweise den externen Rechteinhabern. [Siehe Rechtliche Hinweise.](#)

Conditions d'utilisation

L'ETH Library est le fournisseur des revues numérisées. Elle ne détient aucun droit d'auteur sur les revues et n'est pas responsable de leur contenu. En règle générale, les droits sont détenus par les éditeurs ou les détenteurs de droits externes. [Voir Informations légales.](#)

Terms of use

The ETH Library is the provider of the digitised journals. It does not own any copyrights to the journals and is not responsible for their content. The rights usually lie with the publishers or the external rights holders. [See Legal notice.](#)

Download PDF: 14.03.2025

ETH-Bibliothek Zürich, E-Periodica, <https://www.e-periodica.ch>

L'ARCHITECTURE SUISSE

REVUE BI-MENSUELLE
D'ARCHITECTURE, D'ART,
D'ART APPLIQUÉ ET DE CONSTRUCTION

Les articles et les planches ne peuvent être reproduits qu'avec l'autorisation de l'éditeur.



Concours pour l'érection d'un hôtel de ville à Soleure. Emplacement situé devant la porte de Bâle.
Projet primé en 1^{er} rang, (II^e prix ex æquo). — Vue perspective avec agrandissement futur.
Architecte: Otto Salvisberg, Berlin-Berne.

UN ARCHITECTE SUISSE A BERLIN, OTTO SALVISBERG.

Il s'est produit en Suisse, dans le cours des vingt dernières années, une profonde évolution (on pourrait presque dire révolution) dans l'art de construire. Autrefois, Paris exerçait presque seul une influence sur nos jeunes artistes. Mais depuis un certain temps, le nombre des étudiants architectes qui se dirigent vers les hautes écoles allemandes, a crû considérablement et atteint une proportion très forte par rapport à ceux qui fréquentent nos propres écoles.

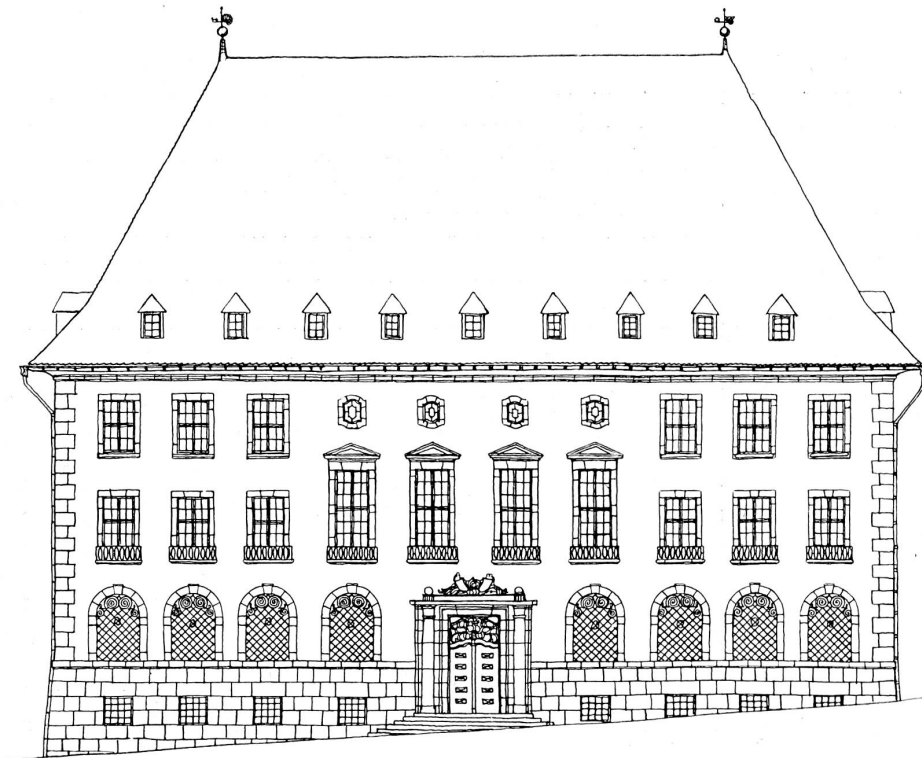
Nombreux sont les jeunes gens qui, une fois leurs études terminées, restent dans les grandes villes d'outre-Rhin pour se perfectionner. Ils y sont très bien accueillis, les Suisses étant généralement considérés à l'étranger comme travailleurs.

La plupart de ces jeunes talents rentrent après un an ou deux au pays et viennent se ranger dans la cohorte des constructeurs apportant leurs connaissances nouvelles pour les appliquer en les adaptant à nos besoins.

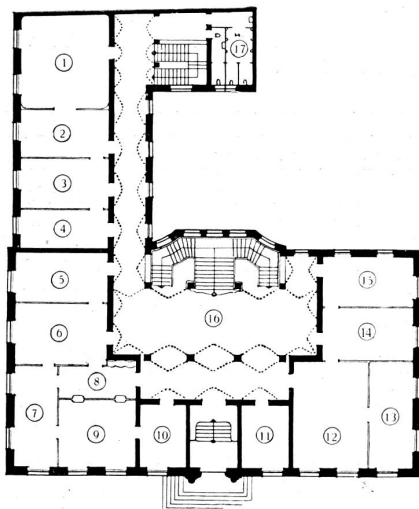
D'autres prolongent leur séjour; on les perd de vue, on les croit fixés définitivement à l'étranger jusqu'au jour où tout à coup leur nom presque oublié se rappelle à nous par un brillant succès: ils sont au premier rang des auteurs de nos projets de concours.

Tel a été le cas des Bernoulli, Fröhlich, Rieder et d'Otto Salvisberg.

Là-bas, loin de la patrie, peut-être dans un instant de nostalgie, peut-être avec le désir de rester au contact avec les lieux qui

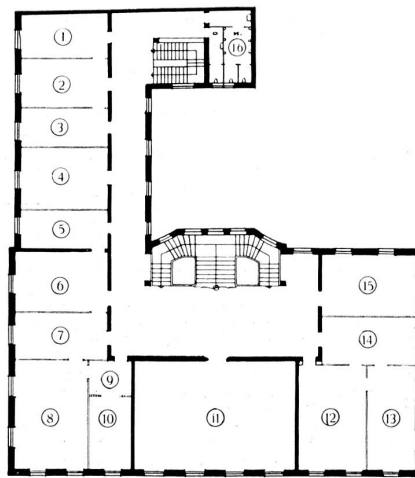


Façade principale. — Echelle 1 : 250.



Plan du rez-de-chaussée.

Légende : 1. Salle des mariages ; 2. Salle d'attente ; 3. Bureau ; 4. Disponible ; 5. Comptabilité ; 6. Chancellerie ; 7. Salle d'audiences ; 8. Guichets ; 9. Caisse ; 10. Disponible ; 11. Portier ; 12. Corps-de-garde ; 13. Dortoir ; 14. Commissaire de police ; 15. Chancellerie ; 16. Vestibule ; 17. W. C.



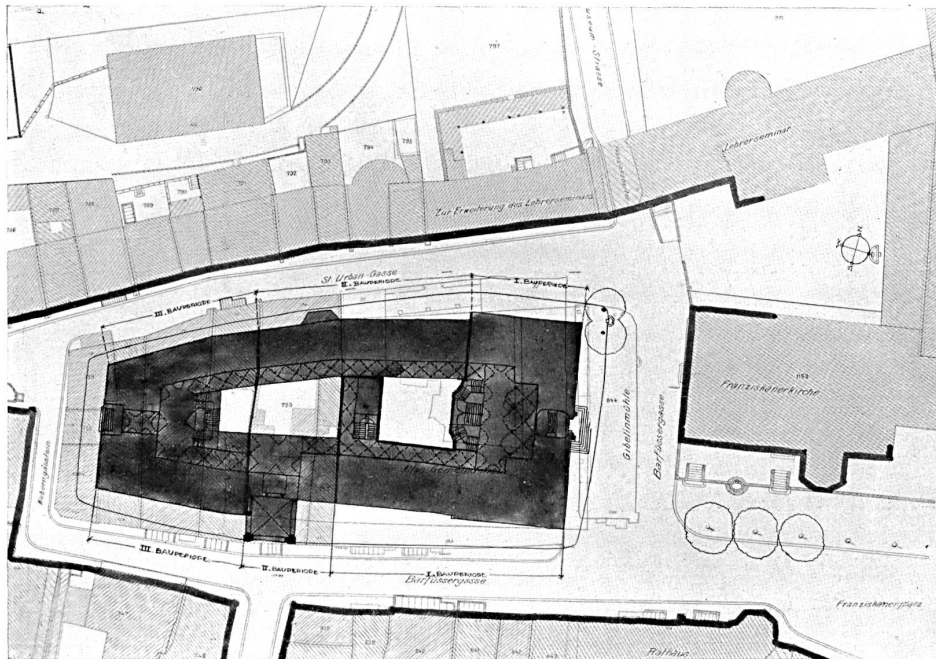
Echelle 1 : 500.
Plan du 1^{er} étage.

Légende. 1. Bureau ; 2. Salle d'audiences ; 3. Salle d'attente ; 4. Commissions ; 5. Archives ; 6. Chancellerie ; 7. Secrétaire communal ; 8. Président de la municipalité ; 9. Salle d'attente ; 10. Secrétaire ; 11. Conseil communal ; 12. Chef ; 13. Disponible ; 14. Salle d'attente, chancellerie ; 15. Disponible, service des constructions ; 16. W. C.

Concours pour l'érection d'un hôtel de ville à Soleure. Projet pour la Vieille place.
(1^{er} prix.) — Architecte Otto Salvisberg, Berlin-Bern.



Vue perspective prise de la place des Franciscains.



Plan de situation indiquant l'agrandissement futur.

Concours pour l'érection d'un hôtel de ville à Soleure. Projet pour la Vieille place. (1^{er} prix.)
Architecte: Otto Salvisberg, Berlin-Berne.

les ont vu naître, ils ont tenté de résoudre un problème que posait leur pays. Le succès souvent les récompense et prouve que l'étranger a développé leurs forces, leur a ouvert l'esprit, ce qui leur permet de s'attaquer à d'importantes tâches.

Ce n'est pas le hasard qui permet aux Suisses de Berlin d'obtenir des succès surtout dans les concours pour nos plus grands édifices. Au pays, le cadre dans lequel se meuvent nos artistes est étroit. Rarement ils ont occasion d'étudier des objets dépassant une importance moyenne. Dans les grandes capitales étrangères, par contre, on a beaucoup plus fréquemment à chercher la solution de problèmes plus vastes et de nombreux exemples sont là, sous les yeux, facilitant l'étude et provoquant la

critique. Dans notre pays, l'architecte est peut-être facilement porté à oublier l'ensemble pour soigner le détail, égaré par l'entourage ou les petites dimensions de l'objet, moins stimulé aussi par une concurrence moins forte.

La grande ville, avec ses concours où les forces en présence sont considérables, exige de l'artiste comme du technicien, la clarté, la simplicité des solutions.

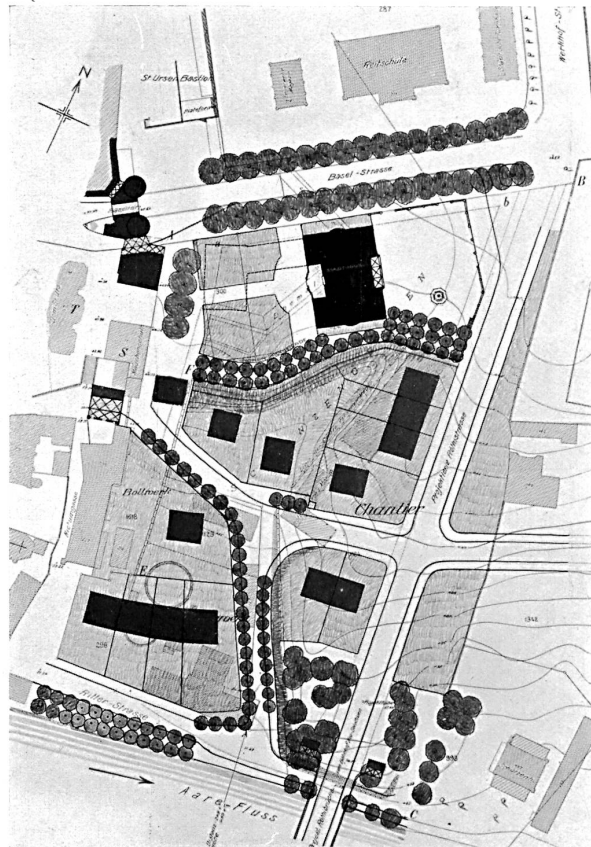
C'est là, croyons-nous, la qualité principale, que vont acquérir nos jeunes architectes dans les grandes cités allemandes.

Il y a environ deux ans que le nom d'Otto Salvisberg, un Bernois, nous fût révélé, à l'occasion du projet de construction des terrains de Waid, à Zurich. Puis il y a quelques semaines, ce nom paraissait de nouveau en première place parmi les auteurs de projets primés dans le concours d'idées pour l'érection de l'hôtel de ville de Soleure et cela pour les deux solutions relatives aux deux emplacements différents. Ce double succès est une preuve de la maturité de l'artiste.

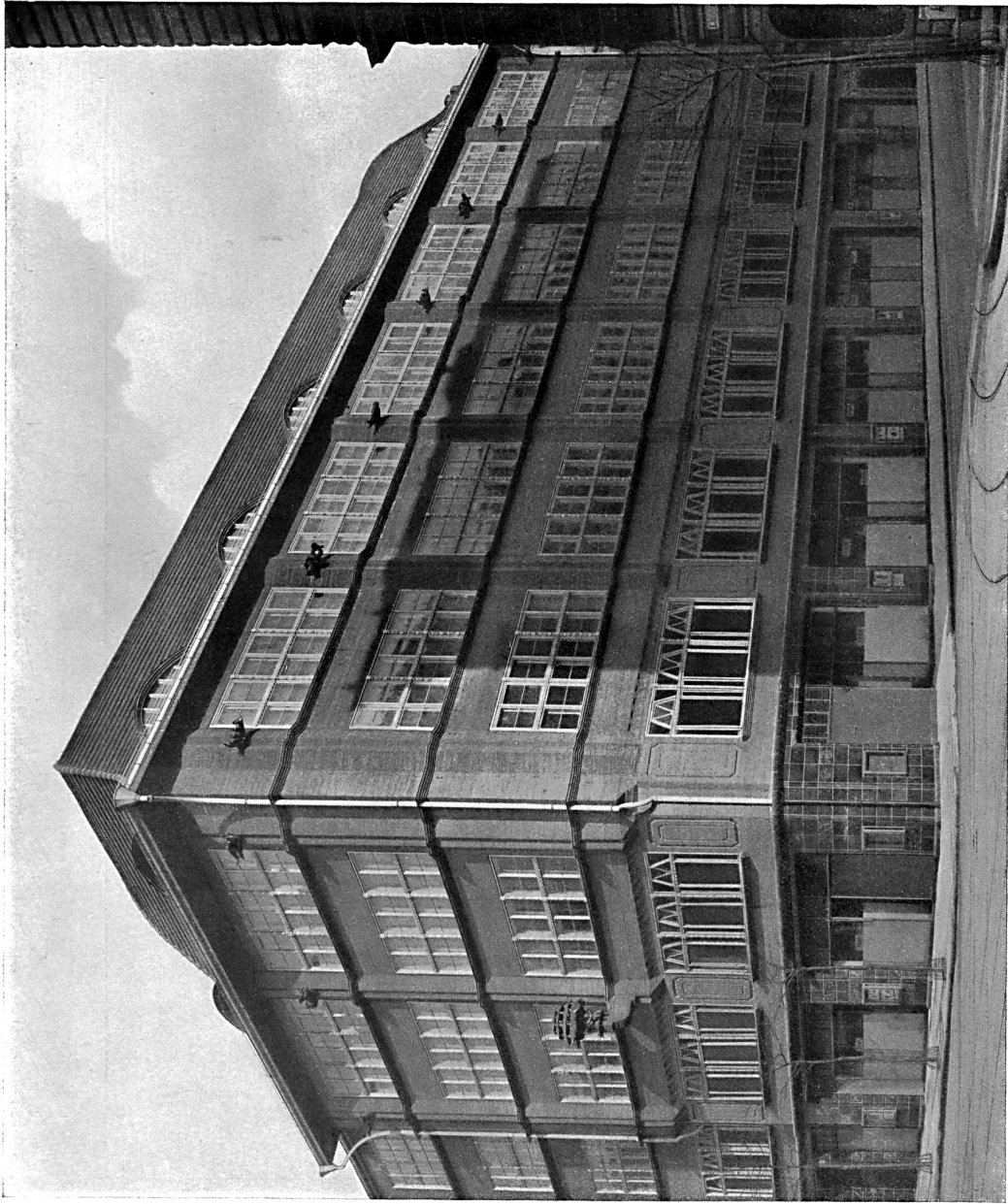
Mais les qualités de Salvisberg ressortent plus encore des œuvres qu'il a exécutées. Celles-ci sont des constructions de grandes villes, mais n'en sont pas moins des exemples intéressants pour nous, non par le fait qu'elles sont l'œuvre d'un compatriote, mais parce qu'elles révèlent l'application de principes qui peuvent être mis en pratique partout avec profit.

Le «Lindenhaus» à Berlin, à l'angle de deux rues du centre de la ville, est une maison de commerce, et l'architecte lui a donné le caractère qui convient le mieux à ce genre de construction: De grandes et larges fenêtres donnant une abondante

Le «Lindenhaus» à Berlin, à l'angle de deux rues du centre de la ville, est une maison de commerce, et l'architecte lui a donné le caractère qui convient le mieux à ce genre de construction: De grandes et larges fenêtres donnant une abondante



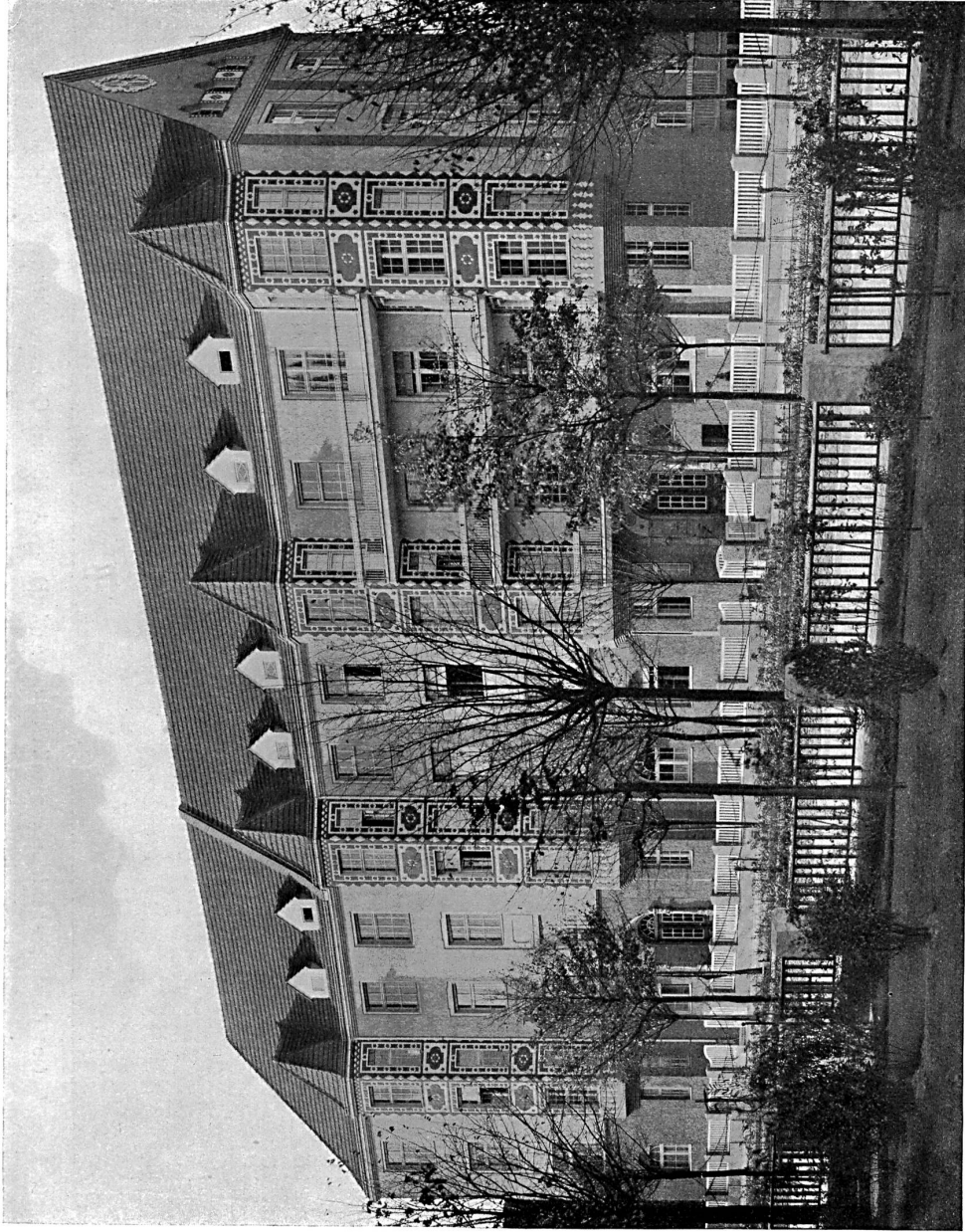
Concours pour l'érection d'un hôtel de ville à Soleure. Emplacement devant la porte de Bâle. — Plan de situation 1 : 2500.
Architecte: Otto Salvisberg, Berlin-Berne.



Le « Lindenhof », maison de commerce à Berlin, angle Linden- et Oranienstrasse. — Architecte: Otto Salvisberg, Berlin-Berne.



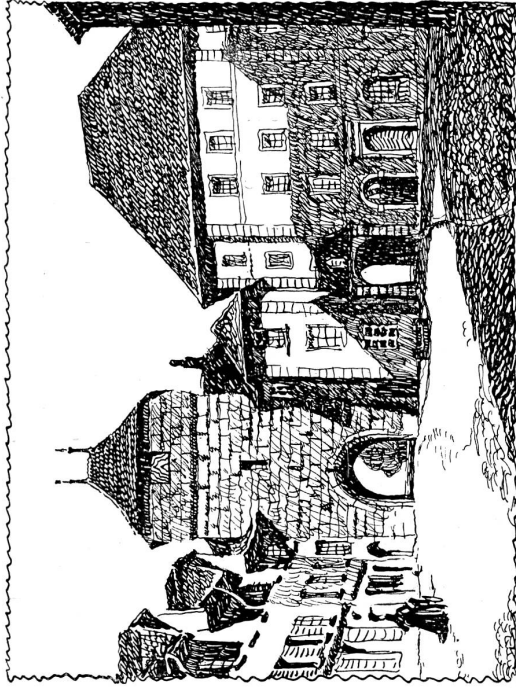
Maison de commerce à Berlin, Schützenstrasse. — Architecte: Otto Salvisberg, Berlin-Berne.



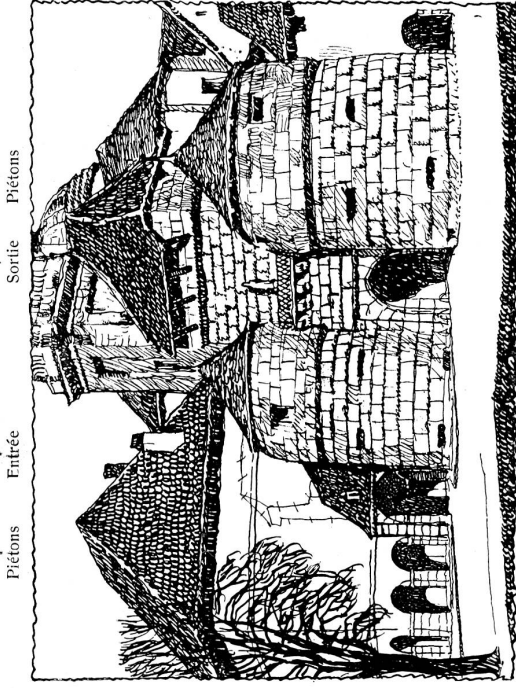
Groupe de maisons à loyer à Berlin-Grünevald, Hohenzollerndamm. — Architecte: Otto Salvisberg, Berlin-Berne.



Maison de campagne de la cité-jardin Frohnau (Mark). — Architecte : Otto Salvisberg, Berlin-Berne.



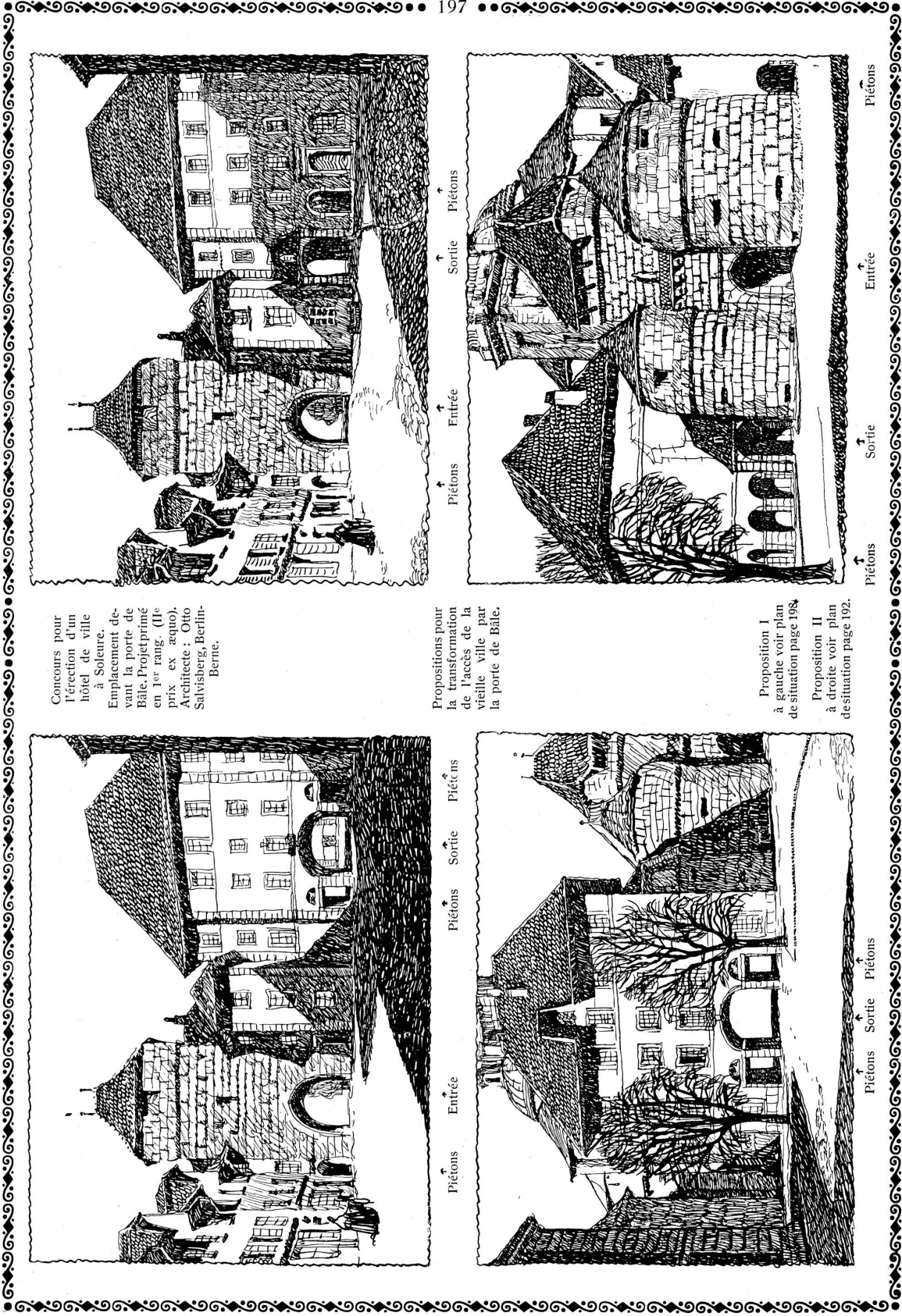
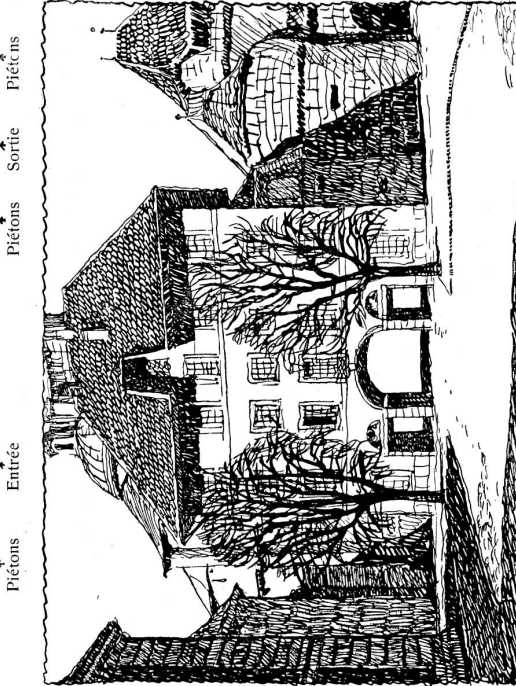
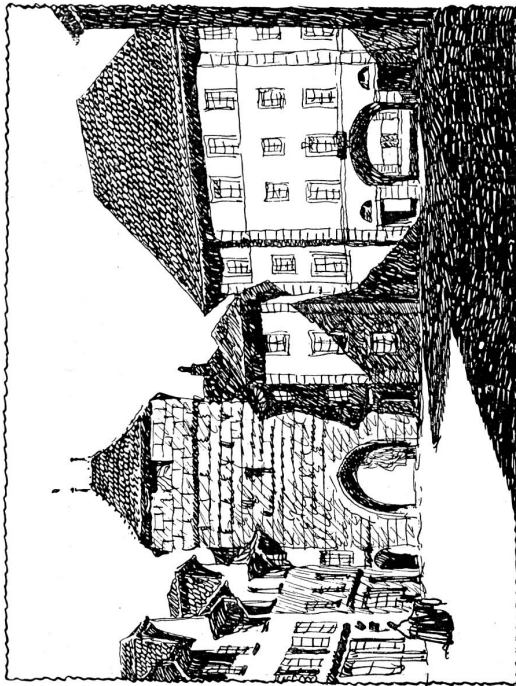
Concours pour l'érection d'un hôtel de ville à Soleure. Emplacement devant la porte de Bâle. Projet primé en 1^{er} rang. (Ille prix ex aequo). Architecte : Otto Salvisherg, Berlin-Berne.



Propositions pour la transformation de l'accès de la vieille ville par la porte de Bâle.

Proposition I à gauche voir plan de situation page 198

Proposition II à droite voir plan de situation page 192.



lumière; de larges surfaces de murs sur lesquelles la réclame indispensable au commerce peut s'étendre à souhait; à l'intérieur les plus grandes surfaces possibles, ce qui motive aux étages l'encorbellement des façades; les fenêtres sont placées au nu du mur extérieur des façades, ce qui donne à l'édifice l'aspect d'unité voulu par l'auteur. Celui-ci va plus loin: pour lui le matériel le plus rationnel pour un tel bâtiment c'est le béton et ce béton il le laissera apparent, sans peinture, sans crépisage, se présentant avec les joints et les dessins des planches du caissonnage.

Les cordons, de profils simples, sont en béton armé, tels qu'on peut les obtenir sans artifices, au moyen d'un caissonnage ordinaire en planches et lattes.

Ces façades sont donc l'expression la plus pure de la vérité. Sans déguisement aucun, ne cherchant et n'obtenant leur effet que par leurs proportions et les matériaux employés.

Au rez-de-chaussée, le béton était trop brutal pour être laissé à la vue et au contact direct des passants. L'architecte employa de la pierre calcaire, matière plus fine, qui cependant ne forme pas avec le béton un contraste trop frappant.

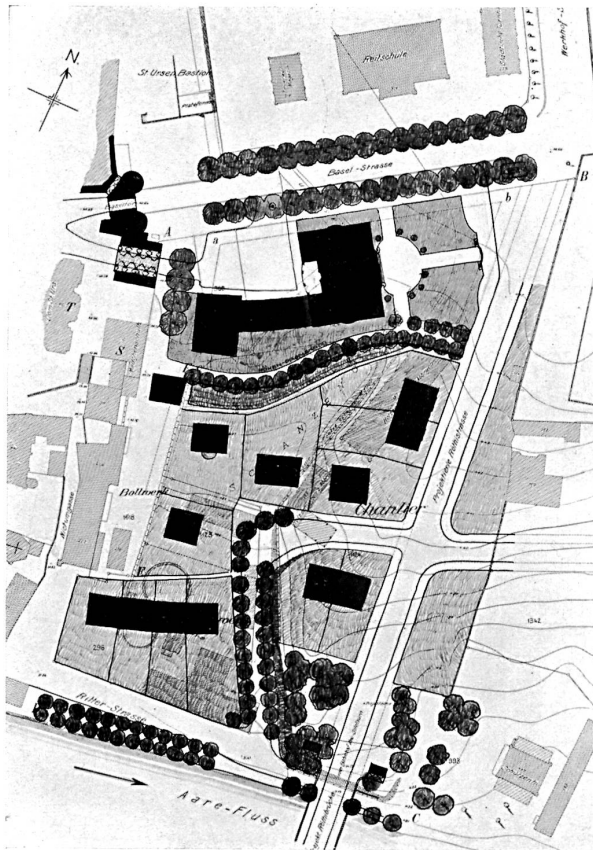
Les revêtements des piliers du rez-de-chaussée et les quelques motifs décoratifs sont en céramique noire.

Pour ce qui concerne les maisons locatives, il y a à vrai dire chez nous d'aussi importantes constructions que celles qu'a élevées Salvisberg au Hohenzollerndamm à Berlin; mais on est arrivé rarement à obtenir au moyen du seul groupement des éléments, un effet aussi intéressant. L'architecte qui ne prodigue nulle part des ornements inutiles, s'entend à décorer à l'endroit voulu, ce que prouvent les portes d'entrée des différentes maisons.

Les maisons de campagne de Salvisberg sont aménagées au mieux pour répondre aux besoins et aux goûts de leurs propriétaires. Les locaux de maîtres et les dépendances

sont tout à fait séparés. L'apparence extérieure de ces divers types de maisons montre toujours, malgré la variété des matériaux et des formes employés, la tendance de l'auteur à la clarté et à la simplicité.

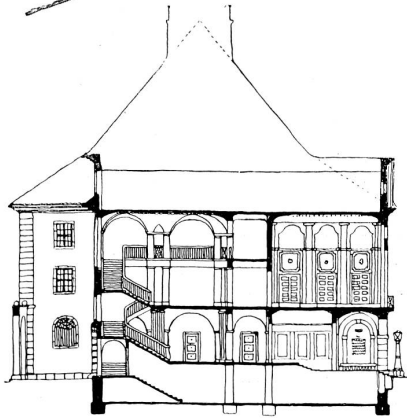
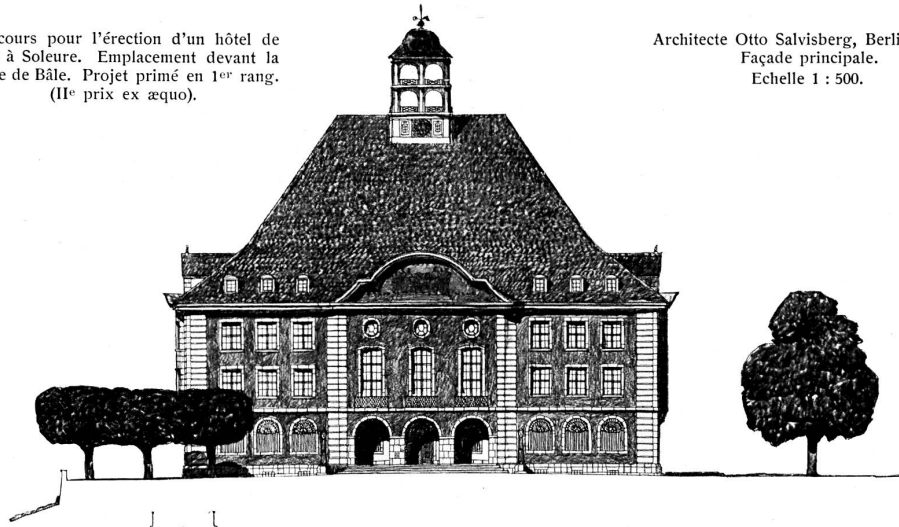
Ce sont quelques exemples caractéristiques des nombreuses constructions exécutées par Salvisberg à Berlin et dans ses environs. Pour la Suisse la meilleure garantie de ce qu'elle peut encore attendre de cet architecte suisse.



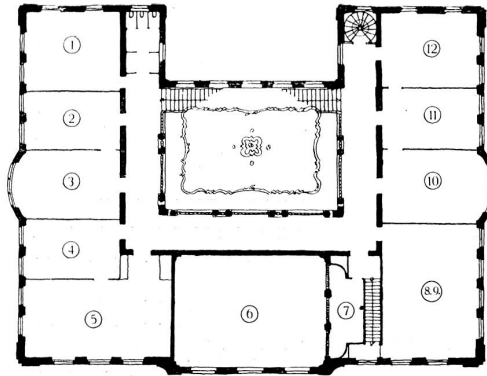
Concours pour l'érection d'un hôtel de ville à Soleure. Emplacement devant la porte de Bâle. Plan de situation indiquant une variante de l'agrandissement futur. — Echelle 1 : 2500. — Architecte: Otto Salvisberg, Berlin-Berne.

Concours pour l'érection d'un hôtel de ville à Soleure. Emplacement devant la porte de Bâle. Projet primé en 1^{er} rang. (II^e prix ex æquo).

Architecte Otto Salvisberg, Berlin-Berne.
Façade principale.
Echelle 1 : 500.

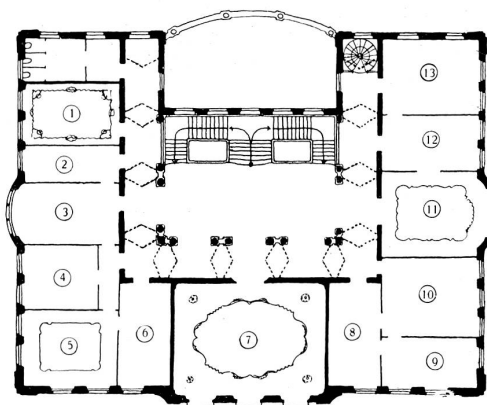
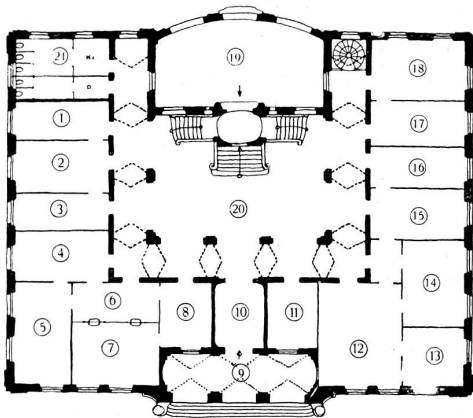


Coupe transversale et plans du rez-de-chaussée, du premier et du deuxième étage.
Echelle 1 : 500.



2^e Etage.

Légende: 1. Service des constructions, disponible; 2. Salle d'audiences; 3. Direction des travaux; 4. Bureau du cadastre; 5. Dessinateurs du cadastre; 6. Salle du conseil communal; 7. Tribune; 8. 9. Disponibles; 10. Service des constructions; 11. Chancellerie; 12. Service des constructions.



Légende: Rez-de-chaussée: 1. Bureau; 2. Salle d'audiences; 3. Salle d'attente; 4. Comptabilité; 5. Chancellerie; 6. Guichets; 7. Caisse; 8. Salle d'audiences; 9. Entrée principale; 10. 1^{er} vestibule; 11. Portier; 12. Corps-de-garde; 13. Dortoir; 14. Commissaire de police; 15. Chancellerie; 16. Disponible; 17. Salle d'audiences; 18. Chambre de travail; 19. Entrée de la vieille ville; 20. Grand vestibule; 21. W. C. — 1^{er} étage: 1. Séances de commissions; 2. Archives; 3. Chancellerie; 4. Secrétaire communal; 5. Président de la municipalité; 6. Salle d'attente; 7. Salle du conseil communal; 8. Chancellerie; 9. Disponible; 10. Chef; 11. Salle des mariages; 12. Salle d'attente; 13. Bureau.