

Zeitschrift: Bulletin du ciment
Herausgeber: Service de Recherches et Conseils Techniques de l'Industrie Suisse du Ciment (TFB AG)
Band: 40-41 (1972-1973)
Heft: 22

Artikel: Un aménagement urbain exemplaire
Autor: [s.n.]
DOI: <https://doi.org/10.5169/seals-145846>

Nutzungsbedingungen

Die ETH-Bibliothek ist die Anbieterin der digitalisierten Zeitschriften. Sie besitzt keine Urheberrechte an den Zeitschriften und ist nicht verantwortlich für deren Inhalte. Die Rechte liegen in der Regel bei den Herausgebern beziehungsweise den externen Rechteinhabern. [Siehe Rechtliche Hinweise.](#)

Conditions d'utilisation

L'ETH Library est le fournisseur des revues numérisées. Elle ne détient aucun droit d'auteur sur les revues et n'est pas responsable de leur contenu. En règle générale, les droits sont détenus par les éditeurs ou les détenteurs de droits externes. [Voir Informations légales.](#)

Terms of use

The ETH Library is the provider of the digitised journals. It does not own any copyrights to the journals and is not responsible for their content. The rights usually lie with the publishers or the external rights holders. [See Legal notice.](#)

Download PDF: 02.04.2025

ETH-Bibliothek Zürich, E-Periodica, <https://www.e-periodica.ch>

BULLETIN DU CIMENT

OCTOBRE 1973

41^e ANNEE

NUMERO 22

Un aménagement urbain exemplaire

Brève présentation du «Centre Brunswick», aménagement à but multiple d'un vieux quartier de Londres.

Il s'agit, en pleine ville de Londres, d'un aménagement qui a suscité un grand intérêt parmi les spécialistes. Dans un quartier comprenant notamment l'Université de Londres, le British museum et plusieurs hôpitaux on a construit, sur une surface de 32 000 m² (env. 115 × 280 m), un bâtiment qui constitue un centre urbain remarquable. Il comprend:

- des logements (56 de 1 p, 216 de 2 p, 280 de 3 p et plus),
- des locaux pour petites entreprises (20 bureaux et ateliers),
- des magasins (80 locaux de vente avec dépôts et places de déchargements,
- des restaurants et cafés,
- un cinéma de 500 places,
- des parcs à voitures (360 places pour le centre commercial, 550 pour les habitations).

2 Auparavant, le quartier était formé de boutiques et de séries de petites maisons d'habitation de 5 m de façade sur les rues, exemple typique d'une réalisation spéculative d'il y a 150 ans. Environ 1000 habitants y vivaient dans des logements très sombres, alors qu'actuellement ils sont 1700 dans les nouvelles habitations qui n'occupent que le 30% de la surface, le reste étant aménagé en circulations et espaces publics.

Malgré ce fort degré d'occupation les bâtiments ne sont pas trop imposants. Les parties monumentales sont peu nombreuses et les blocs d'habitations paraissent être de grandeur modeste, comme les vieilles maisons du voisinage. Une coupe perpendiculaire à l'axe longitudinal (fig. 1) montre les quatre zones publiques et, de part et d'autre, les habitations étagées. Le niveau inférieur est réservé aux places pour les voitures des habitants et le second à celles des clients du centre commercial. A partir du premier, des ascenseurs conduisent aux logements et à partir du second, des escaliers mécaniques donnent accès au troisième étage où se trouvent les magasins. Au dessus de ceux-ci, une terrasse publique, partiellement garnie de plantations, est bordée par les bureaux et ateliers des petites entreprises. Les deux «collines habitées», placées symétriquement, sont pourvues de galeries intérieures ouvertes vers le haut.

Les piliers et les dalles de la partie inférieure, ainsi que le squelette porteur des blocs d'habitations sont en béton moulé sur place. Les plafonds, balustrades et toitures sont en éléments préfabriqués en béton.

Coût de la construction: 7,5 millions de £ = env. 70 millions de francs, soit environ fr. 100 000.- par logement ou local.

Coefficient d'utilisation (sans les parcs à voitures) = 2,0

Densité d'habitation: 20 m² par habitant

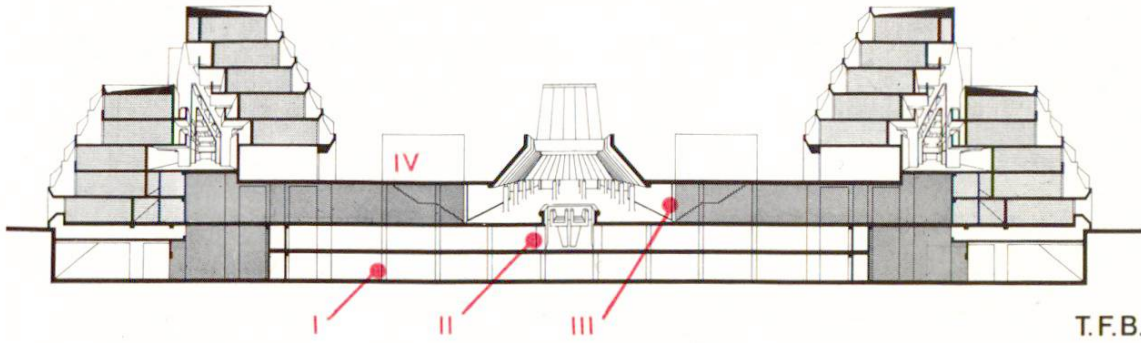
Architecte: Patrick Hodgkinson, Londres

Photos: Brecht-Einzig, Londres

On trouvera d'autres informations dans:

Architectural Design, octobre 1971 (Londres)

Architectural Design, octobre 1972 (Londres)



T.F.B.

Fig. 1 Coupe transversale (115 m) perpendiculaire à l'axe longitudinal (280 m). Quatre zones de trafic: I + II, parcs à voitures et dépôts; III, centre commercial avec éclairage par cour vitrée; IV, zone de délassement aménagée en parc. Deux groupes de logements avec galeries intérieures.



T.F.B.

Fig. 2 Environ $\frac{1}{3}$ de la façade longitudinale vue du «Brunswick Square Gardens», parc se trouvant à l'angle sud-est de l'aménagement.

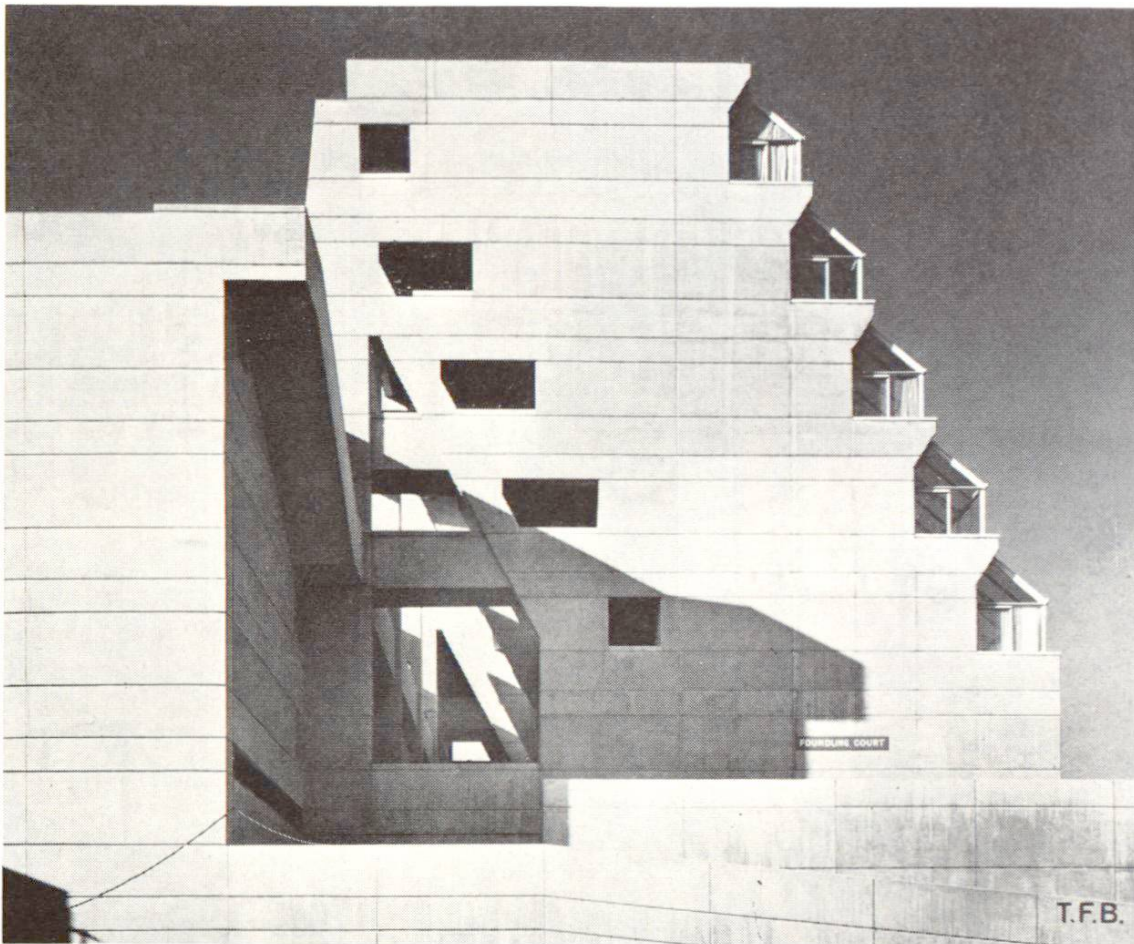


Fig. 3 Façade frontale avec vue sur les galeries ouvertes. Béton apparent disposé en panneaux lisses échelonnés, avec joints fortement marqués.

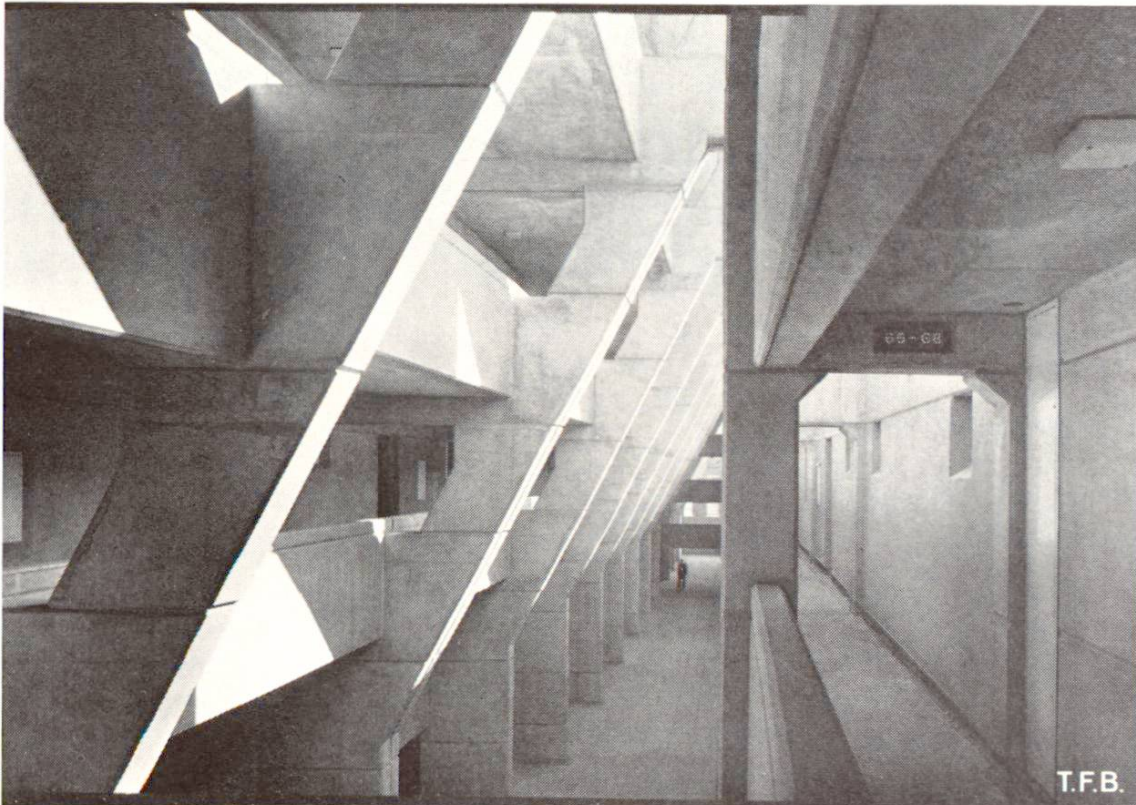


Fig. 4 Vue sur les galeries qui conduisent aux logements, intérieurs (à gauche) et extérieurs (à droite). Squelette porteur en béton moulé sur place, dalles de sols en béton préfabriqué, parois en maçonnerie.

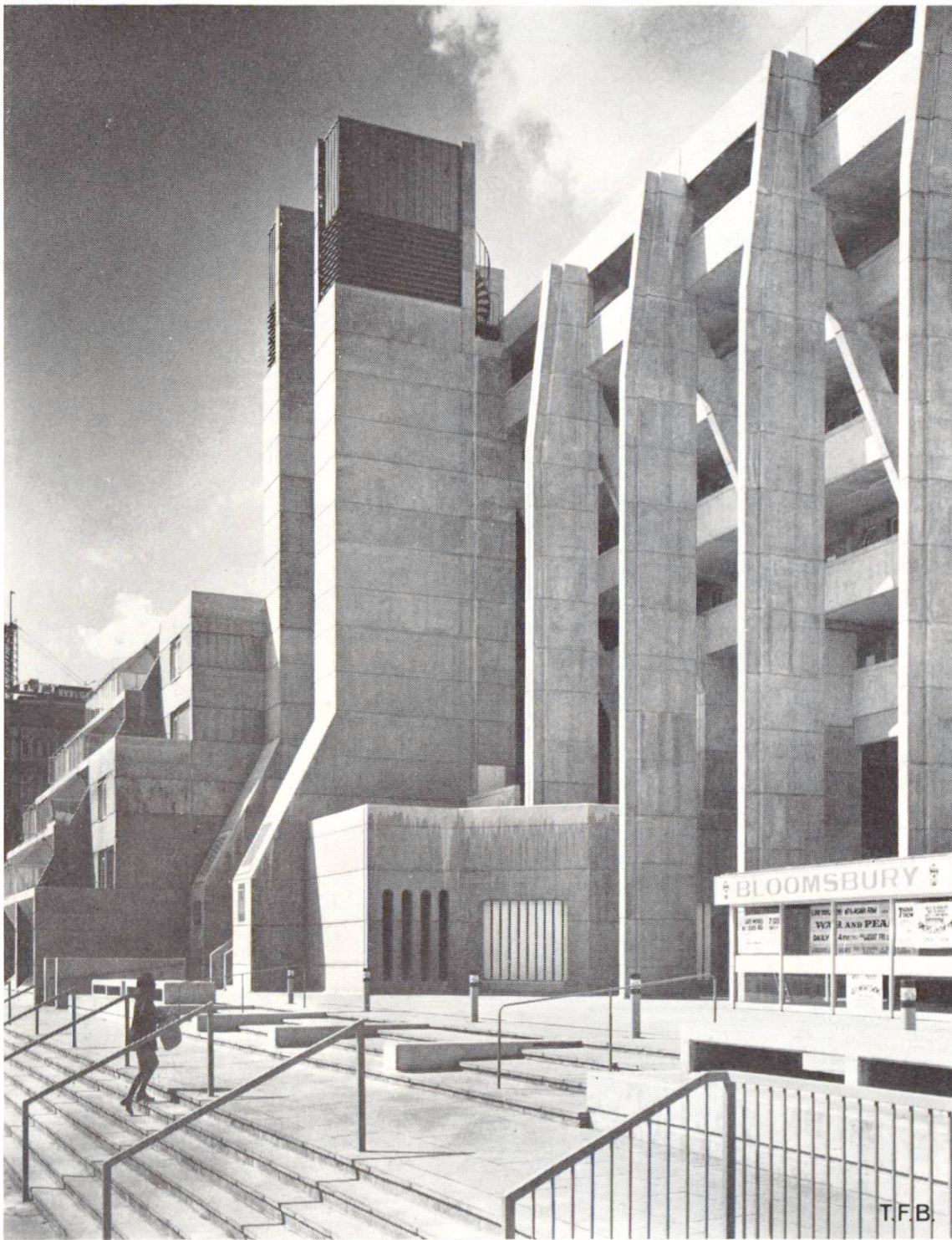


Fig. 5 Entrée principale du centre commercial. Piliers du bloc d'habitations et une des dix cages d'ascenseur et d'escalier.

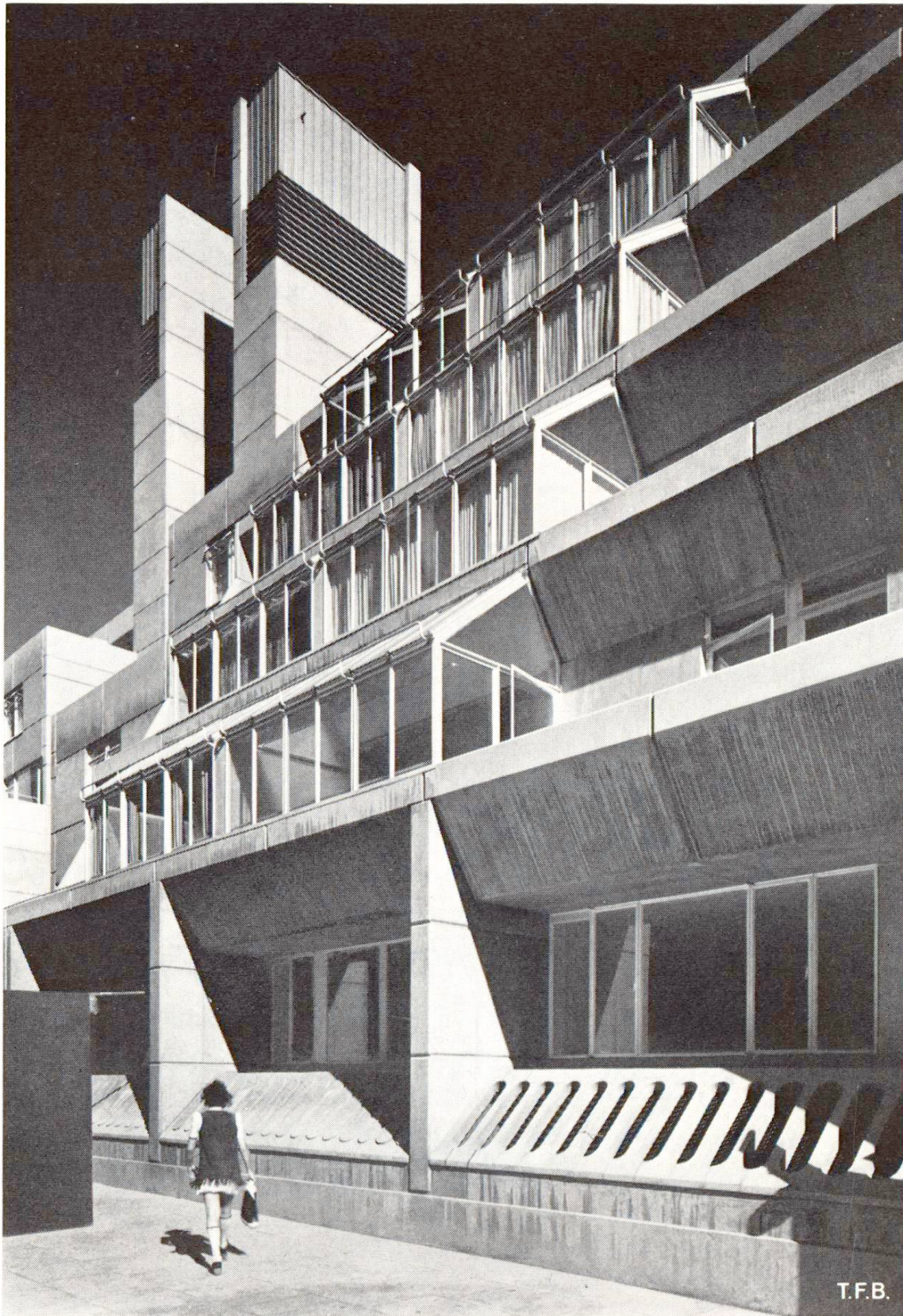


Fig. 6 Façade frontale des logements disposés en escalier. Les balcons sont spacieux et chacun d'eux a une partie complètement vitrée reliée directement à la chambre de séjour.

TFB

Pour tous autres renseignements s'adresser au
SERVICE DE RECHERCHES ET CONSEILS TECHNIQUES
DE L'INDUSTRIE SUISSE DU CIMENT WILDEGG/SUISSE
5103 Wildegg Case postale Téléphone (064) 53 17 71