

**Zeitschrift:** Bulletin du ciment  
**Herausgeber:** Service de Recherches et Conseils Techniques de l'Industrie Suisse du Ciment (TFB AG)  
**Band:** 44-45 (1976-1977)  
**Heft:** 5

**Artikel:** Nouveau bâtiment administratif dans la vieille ville  
**Autor:** [s.n.]  
**DOI:** <https://doi.org/10.5169/seals-145908>

### **Nutzungsbedingungen**

Die ETH-Bibliothek ist die Anbieterin der digitalisierten Zeitschriften. Sie besitzt keine Urheberrechte an den Zeitschriften und ist nicht verantwortlich für deren Inhalte. Die Rechte liegen in der Regel bei den Herausgebern beziehungsweise den externen Rechteinhabern. [Siehe Rechtliche Hinweise.](#)

### **Conditions d'utilisation**

L'ETH Library est le fournisseur des revues numérisées. Elle ne détient aucun droit d'auteur sur les revues et n'est pas responsable de leur contenu. En règle générale, les droits sont détenus par les éditeurs ou les détenteurs de droits externes. [Voir Informations légales.](#)

### **Terms of use**

The ETH Library is the provider of the digitised journals. It does not own any copyrights to the journals and is not responsible for their content. The rights usually lie with the publishers or the external rights holders. [See Legal notice.](#)

**Download PDF:** 01.04.2025

**ETH-Bibliothek Zürich, E-Periodica, <https://www.e-periodica.ch>**

# BULLETIN DU CIMENT

MAI 1976

44e ANNEE

NUMERO 5

---

## Nouveau bâtiment administratif dans la vieille ville

**Nouveau siège de l'administration des affaires sociales d'un chef-lieu régional des Pays-Bas. Reportage photographique.**

Il s'agit d'un nouvel édifice de la cité de Leeuwarden qui abrite les bureaux des services sociaux. Leeuwarden est le chef-lieu de la Frise, une des provinces du nord des Pays-Bas. C'est une ancienne ville très pittoresque. Après la guerre, le canal principal qui la traversait a été comblé et son emplacement aménagé pour le trafic automobile, ce qui a profondément modifié le caractère paisible des lieux. C'est le long de cet ancien canal que l'architecte A. Bonema a construit le nouvel édifice.

Aujourd'hui, il existe presque partout une volonté de mettre en valeur le cœur des anciennes cités afin de leur insuffler une vie nouvelle. Ceci exige des transformations et des renouvellements qu'il est facile d'imaginer. Dans notre cas, une ancienne halle aux blés, sans aucune valeur historique ou architecturale, a été démolie pour faire place à l'édifice projeté. Les nouveaux bâtiments devaient s'adapter à l'environnement, sans toutefois imiter servilement les anciennes formes et les vieux modes de construction.



Fig. 1 La façade du nouveau bâtiment est bien adaptée à celle des vieilles maisons, le long de ce qui fut un ancien canal.

On hésite souvent à construire de nouveaux bâtiments ayant des formes anciennes, à cause des frais élevés que cela peut entraîner, notamment si les anciennes techniques exigeant beaucoup de main-d'œuvre doivent être appliquées et si l'exiguïté des lieux ne permet pas l'application de méthodes économiques à grand rendement. A Leeuwarden, ce problème a été résolu, en même temps que d'autres, par l'emploi judicieux d'éléments préfabriqués en béton. L'adaptation à l'aspect du quartier n'a pu se faire qu'en utilisant des éléments de formes typiques, relativement petits.

La construction très simple se compose de piliers terminés par des consoles rayonnant des quatre côtés et qui supportent les poutres longitudinales et transversales. Les façades sont en maçonnerie de briques en terre cuite et les encadrements de fenêtre en plaques de béton striées au balai. Tous les éléments préfabriqués sont en béton léger avec granulats d'argile expansée.

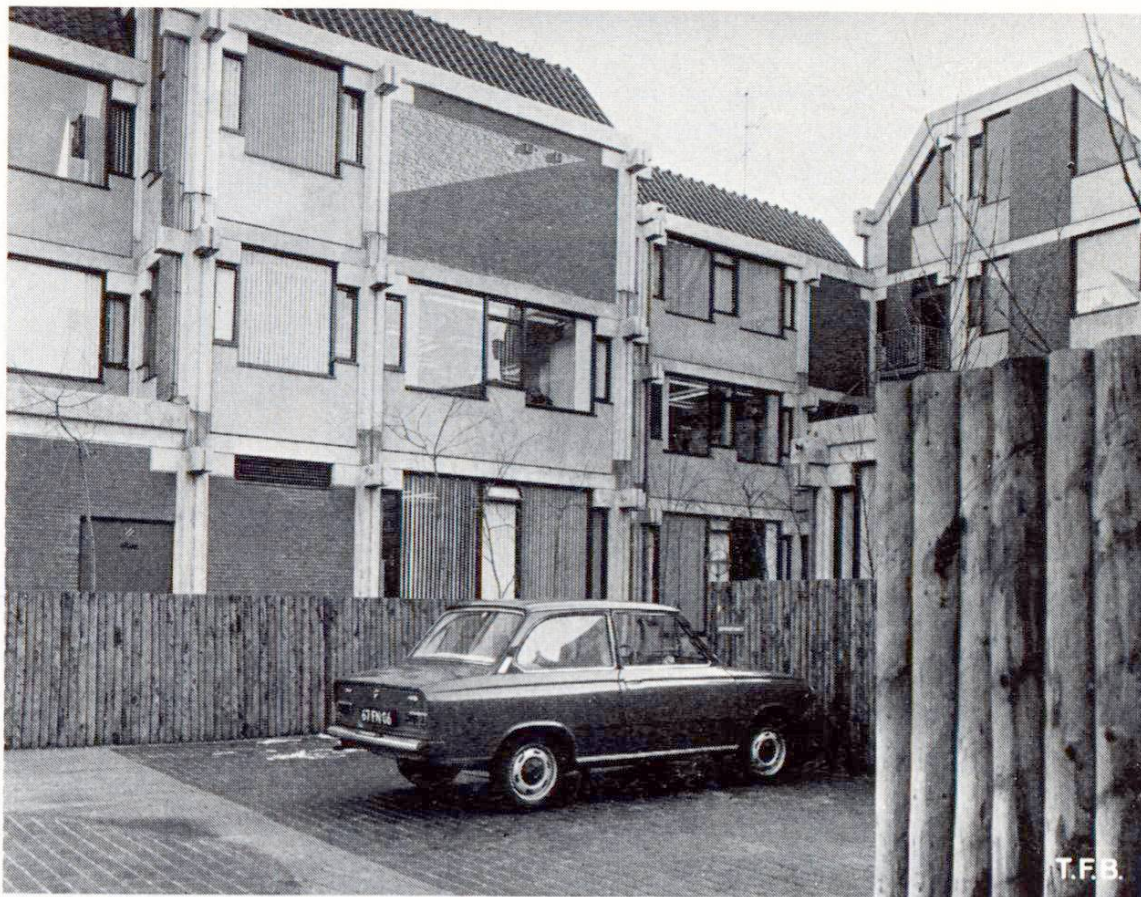


Fig. 2 Vue sur une cour intérieure.

Les différentes parties du bâtiment, relativement petites, sont groupées autour de cours intérieures et de jardins aménagés sur les toits, ce qui crée une ambiance calme et heureuse. A part les bureaux, le bâtiment comporte aussi 13 logements de différentes grandeurs, ce qui contribue d'une façon efficace à réanimer ce quartier de la vieille ville.

Cet aménagement, cette architecture, ces locaux ont été réalisés par des moyens simples à l'échelle de l'homme. C'est un exemple qui montre que de nouvelles constructions peuvent être érigées en matériaux modernes et par des méthodes d'aujourd'hui et s'adapter harmonieusement au caractère d'une vieille cité, même si seuls certains détails et les formes générales sont respectés.



Fig. 3 Groupe de logements donnant sur les jardins aménagés sur un toit.



Fig. 4 Un bureau mansardé très accueillant. Plafonds et parois obliques en plaques de béton léger.



T.F.B.

Fig. 5 Table de travail dans un bureau très haut de plafond.

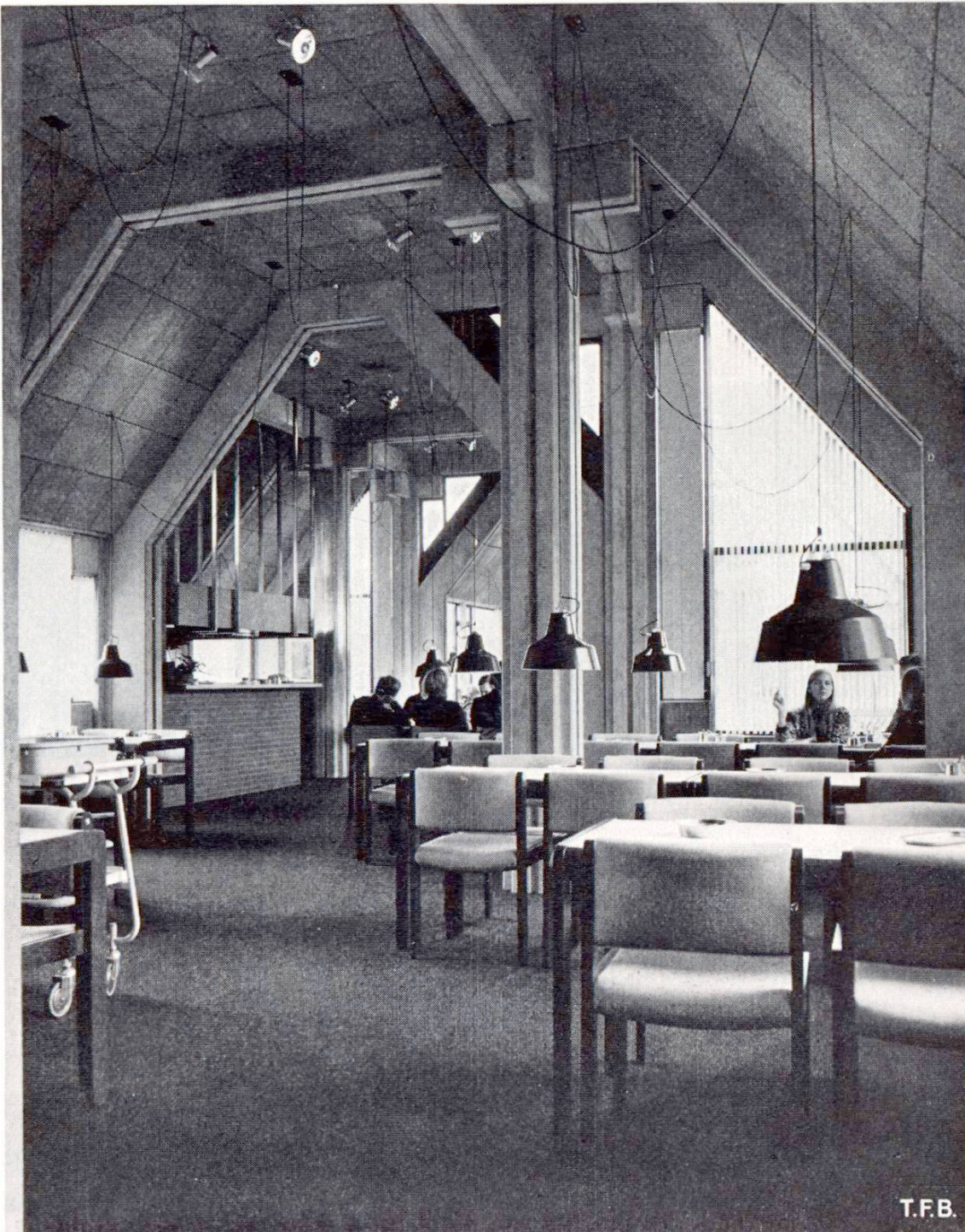


Fig. 6 Local pour les moments de détente.

**TFB**

Pour tous autres renseignements s'adresser au  
SERVICE DE RECHERCHES ET CONSEILS TECHNIQUES  
DE L'INDUSTRIE SUISSE DU CIMENT WILDEGG/SUISSE  
5103 Wildegg      Case postale      Téléphone (064) 53 17 71