

**Zeitschrift:** Bulletin du ciment  
**Herausgeber:** Service de Recherches et Conseils Techniques de l'Industrie Suisse du Ciment (TFB AG)  
**Band:** 48-49 (1980-1981)  
**Heft:** 12

**Artikel:** Le théâtre du jardin municipal de Winterthour  
**Autor:** [s.n.]  
**DOI:** <https://doi.org/10.5169/seals-146016>

### **Nutzungsbedingungen**

Die ETH-Bibliothek ist die Anbieterin der digitalisierten Zeitschriften. Sie besitzt keine Urheberrechte an den Zeitschriften und ist nicht verantwortlich für deren Inhalte. Die Rechte liegen in der Regel bei den Herausgebern beziehungsweise den externen Rechteinhabern. [Siehe Rechtliche Hinweise.](#)

### **Conditions d'utilisation**

L'ETH Library est le fournisseur des revues numérisées. Elle ne détient aucun droit d'auteur sur les revues et n'est pas responsable de leur contenu. En règle générale, les droits sont détenus par les éditeurs ou les détenteurs de droits externes. [Voir Informations légales.](#)

### **Terms of use**

The ETH Library is the provider of the digitised journals. It does not own any copyrights to the journals and is not responsible for their content. The rights usually lie with the publishers or the external rights holders. [See Legal notice.](#)

**Download PDF:** 16.03.2025

**ETH-Bibliothek Zürich, E-Periodica, <https://www.e-periodica.ch>**

# BULLETIN DU CIMENT

DÉCEMBRE 1980

48<sup>e</sup> ANNÉE

NUMÉRO 12

---

## Le théâtre du jardin municipal de Winterthour

Maître de l'ouvrage: Service des bâtiments de la ville de Winterthour

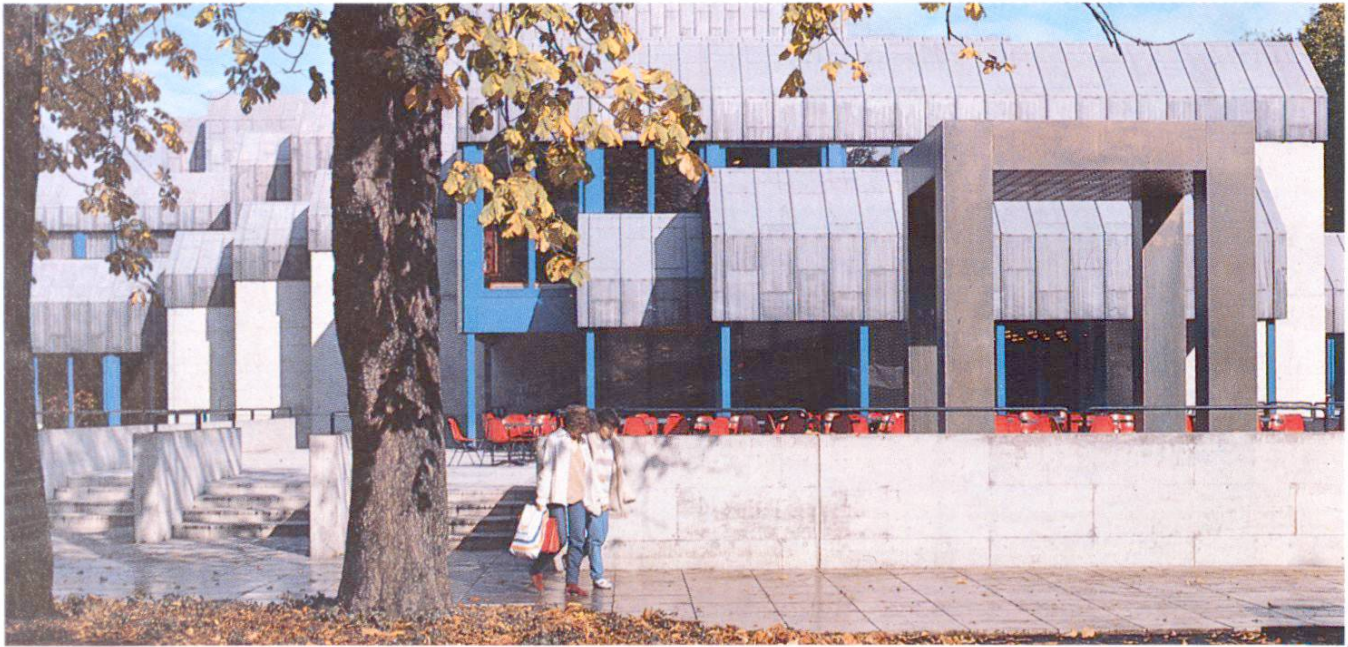
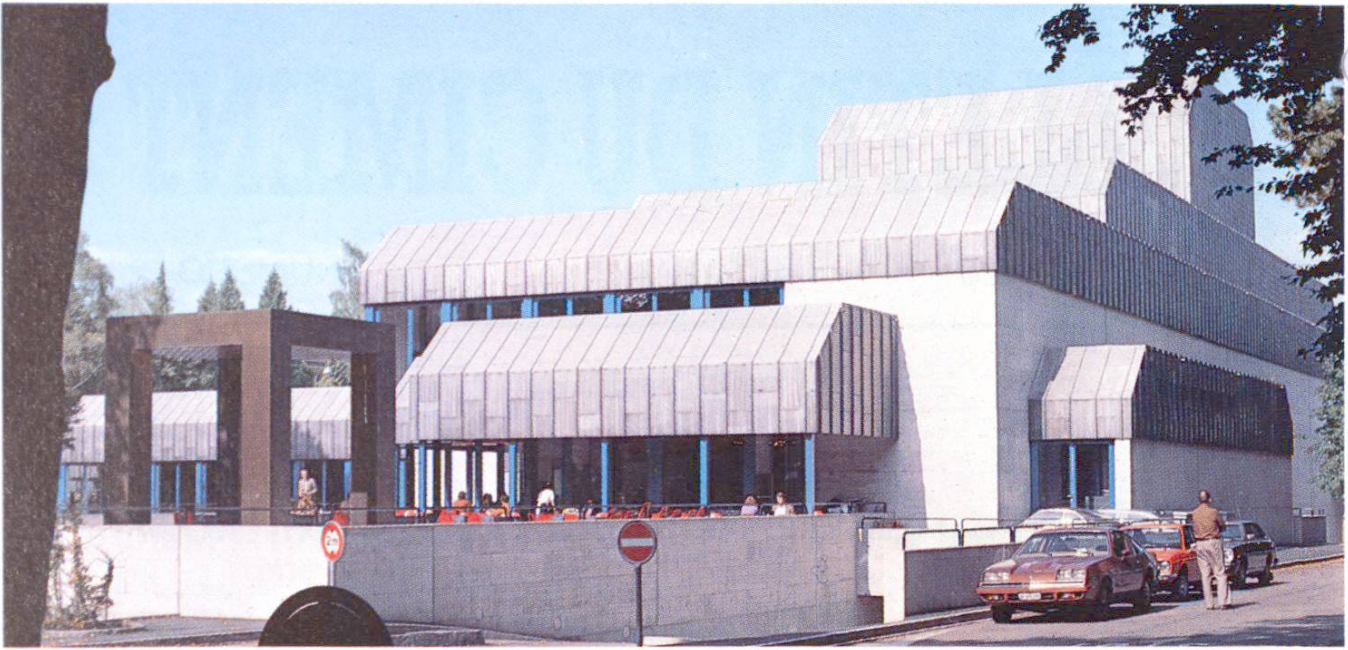
Architecte: Dr. sc. techn. Frank Krayenbühl, Zurich

Concours: 1966–1968

Projet: 1969–1975

Exécution: 1976–1979

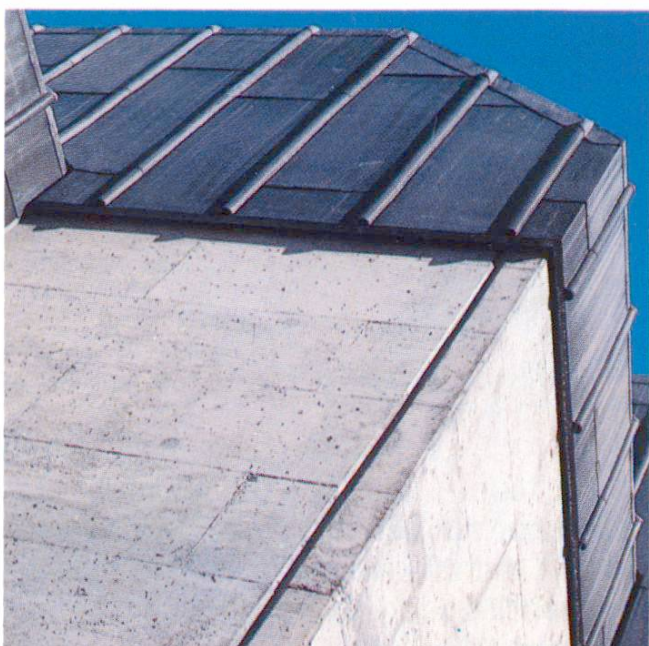






Le nouveau théâtre de Winterthour se trouve au centre de la ville, tout près du jardin municipal, de divers musées et autres bâtiments publics. Il est ouvert aux troupes invitées et offre des spectacles parlés et musicaux de diverses formes. Il est aussi un centre culturel et un lieu de rencontre pour les sociétés locales.





En ce qui concerne sa construction, le bâtiment se compose de trois parties principales: Les bases massives en béton armé brut qui forment une sorte de socle; une charpente en acier qui repose en partie sur le socle massif, en partie sur des piliers en acier; les différentes couches de l'enveloppe extérieure en construction légère avec un revêtement en plaques de plomb striées.

5



L'extérieur et l'intérieur de l'édifice sont mis en valeur par les qualités optiques de la construction ainsi que par de nombreux éléments dépendant des installations intérieures, de formes parfaitement intégrées à l'ensemble, et enfin par des matériaux simples bien adaptés à l'usage qui en est fait. Le jeu de quelques couleurs brillantes accentue les oppositions entre les différents volumes et types de construction et supplée avantageusement à tous autres éléments décoratifs.

F.K.



6



Informations supplémentaires dans:  
«Schweizer Ingenieur und Architekt»  
n° 51–52/1979  
«Deutsche Bauzeitschrift» n° 2/1980  
«AS Schweizer Architektur»  
n° 42/Juni 1980  
«md» n° 8/August 1980

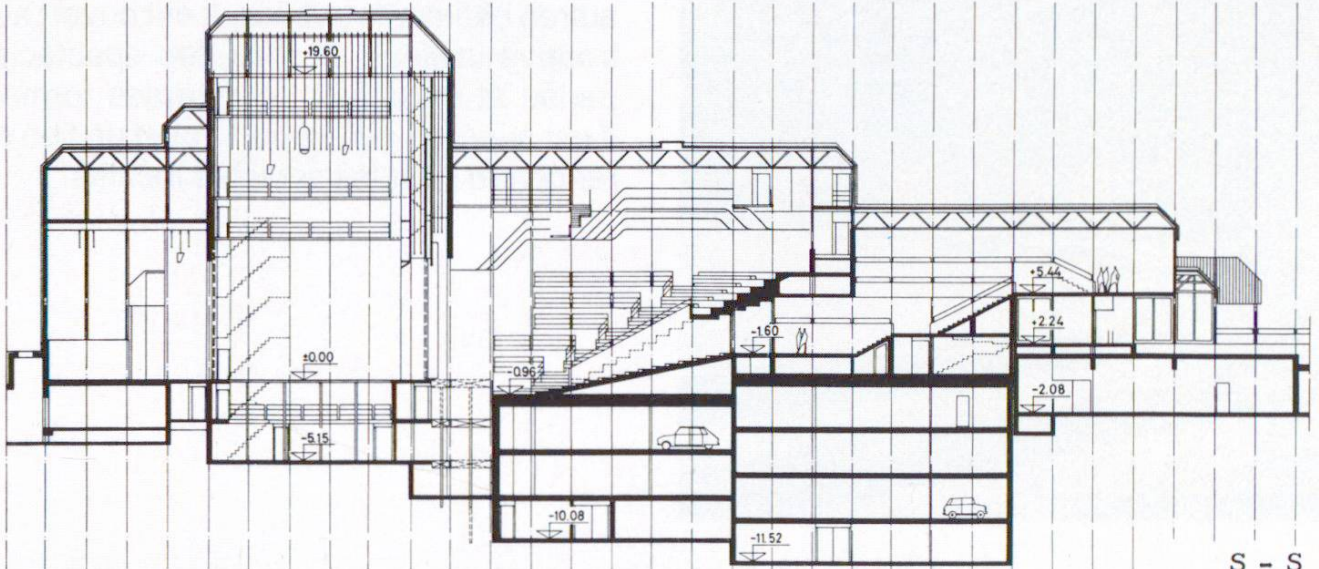
Photos F. Maurer, Zurich





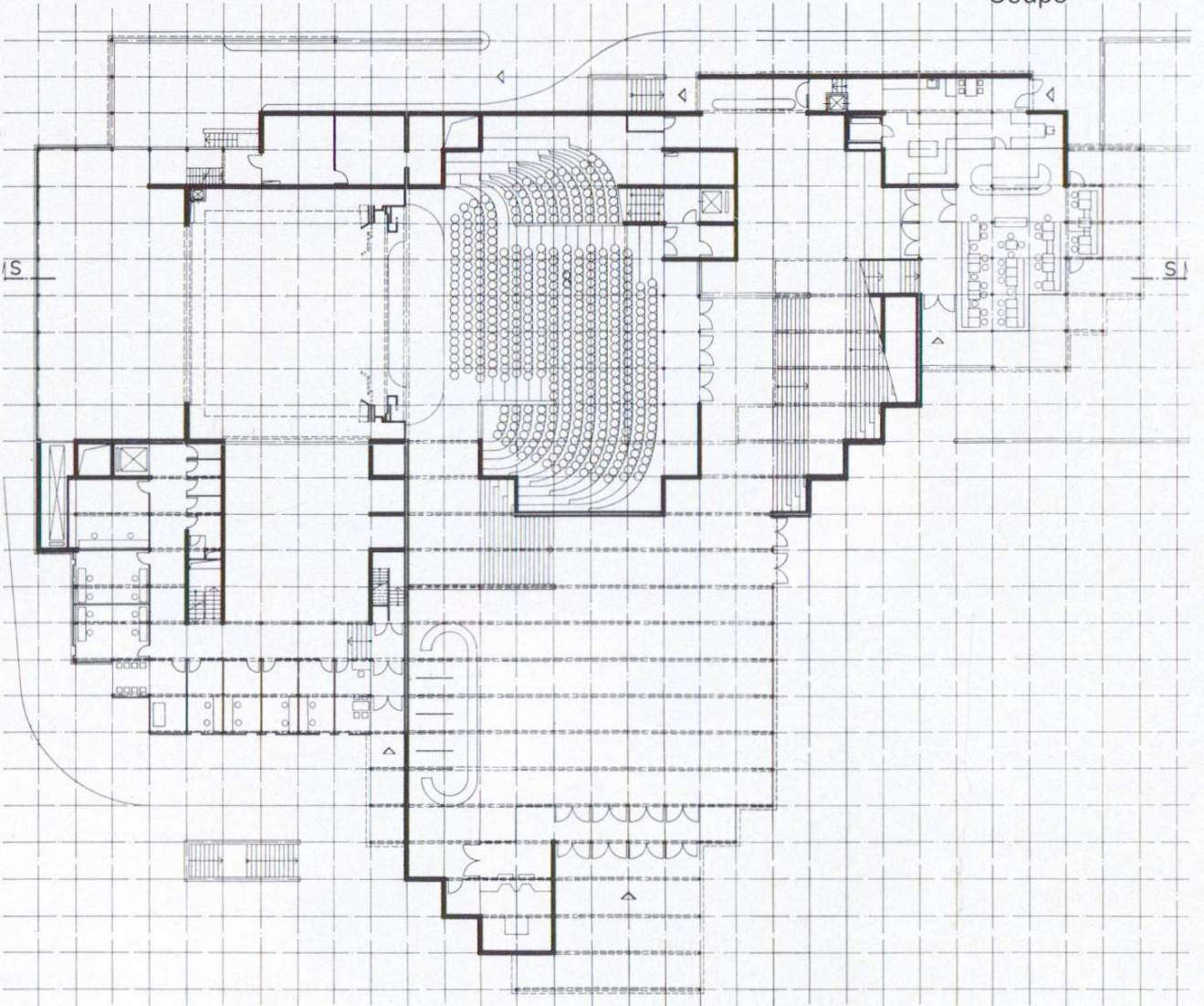
Pour tous autres renseignements  
s'adresser au Service de recherches et  
conseils techniques de l'Industrie suisse  
du ciment Wildegg/Suisse, 5103 Wildegg,  
téléphone 064 53 1771





S - S

Coupe Schnitt



Erdgeschoss

Rez-de-chaussée