

Zeitschrift: Bulletin technique de la Suisse romande
Band: 64 (1938)
Heft: 17

Wettbewerbe

Nutzungsbedingungen

Die ETH-Bibliothek ist die Anbieterin der digitalisierten Zeitschriften. Sie besitzt keine Urheberrechte an den Zeitschriften und ist nicht verantwortlich für deren Inhalte. Die Rechte liegen in der Regel bei den Herausgebern beziehungsweise den externen Rechteinhabern. [Siehe Rechtliche Hinweise.](#)

Conditions d'utilisation

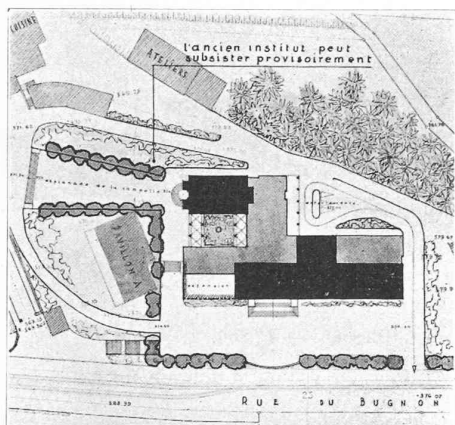
L'ETH Library est le fournisseur des revues numérisées. Elle ne détient aucun droit d'auteur sur les revues et n'est pas responsable de leur contenu. En règle générale, les droits sont détenus par les éditeurs ou les détenteurs de droits externes. [Voir Informations légales.](#)

Terms of use

The ETH Library is the provider of the digitised journals. It does not own any copyrights to the journals and is not responsible for their content. The rights usually lie with the publishers or the external rights holders. [See Legal notice.](#)

Download PDF: 08.11.2024

ETH-Bibliothek Zürich, E-Periodica, <https://www.e-periodica.ch>

CONCOURS POUR UN INSTITUT PATHOLOGIQUE, A LAUSANNE (suite et fin¹)

Plan de situation. — 1 : 2000.

III^{ème} prix : projet « In vitro », de MM. A. Schorp et P. Bournoud, architectes, à Montreux.

Jugement du jury :

Le jury s'est demandé si malgré le contact de la chapelle projetée et de l'institut d'anatomie pathologique actuel ce projet peut être considéré comme remplissant parfaitement les conditions requises. Il constate que l'infraction est légère et qu'il n'y a pas lieu de mettre hors concours ce projet.

Ce projet présente de réelles qualités, bon groupement des services, très bon accès de la chapelle pour les malades. La sortie des enterrements par la salle des parents n'est pas heureuse. Il y a disproportion entre les dimensions du hall et l'entrée et la destination du bâtiment.

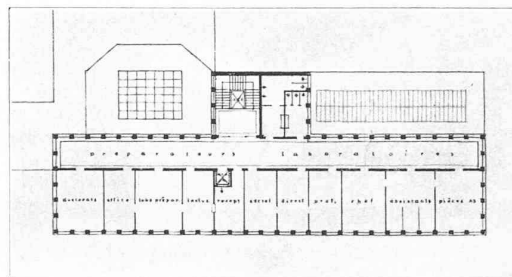
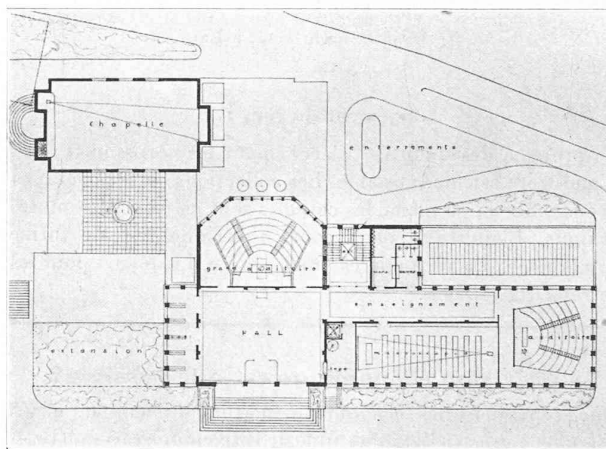
L'esplanade d'accès à la chapelle est difficilement réalisable étant donné la topographie du terrain et la nécessité de conserver provisoirement l'institut actuel. Cube relativement élevé.

¹ Voir *Bulletin technique* du 30 juillet 1938, page 217.

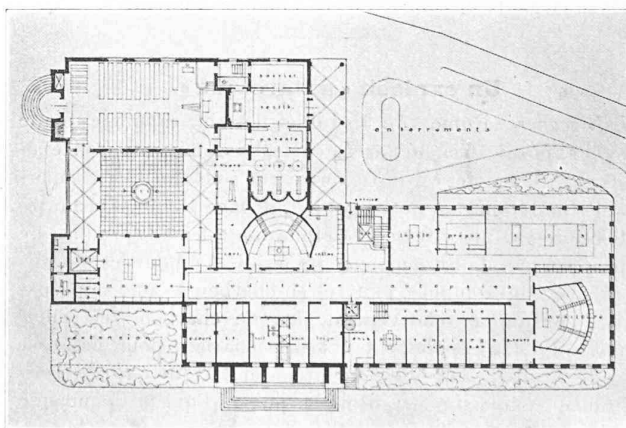
Nous avons caractérisé ci-dessus le service qui a été celui de l'usine de Chandoline au cours de ce dernier hiver. L'équipement de 95 000 kW, que d'aucuns trouvaient si large, s'est en fait révélé trop étroit. Nous devons le compléter, d'une part, pour disposer d'une réserve de matériel suffisant, d'autre part, pour assurer un nouveau service, de l'ordre de la puissance d'un groupe, que nous nous sommes engagés à soutenir à partir du 1^{er} octobre 1939. Votre Conseil a donc décidé récemment d'installer pour cette date les deux derniers groupes dont la pose, il n'y a pas très longtemps de cela, nous paraissait devoir être encore passablement lointaine. L'usine de Chandoline sera ainsi portée à la pleine puissance des ouvrages. Nous pensons que ce fait contribuera à nous rapprocher du moment dont nous vous entretenions ci-dessus.»

N. O. K. ou Oberhasli ?

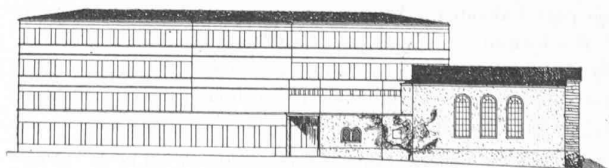
En date du 30 juin dernier, le conseil d'administration de la *Nordostschweiz. Kraftwerke A. G.* a publié un mémoire, minutieusement documenté tendant à combattre le projet de participation de la Ville de Zurich à la *Kraftwerke Oberhasli A. G.* et d'y substituer l'affiliation de ladite Ville de Zurich aux *N. O. K.* qui se défendent d'ailleurs d'en escompter d'autres avantages qu'un agrandissement du territoire qu'elles desservent, avec le corollaire d'une meilleure utilisation de leurs installations, donc d'une réduction du prix de revient de l'énergie et, par suite, la possibilité d'une réduction des prix de vente.

Plan du 1^{er} étage. — 1 : 800.

Plan du rez-de-chaussée supérieur. — 1 : 800.

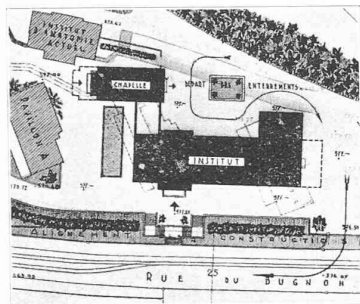


Plan du rez-de-chaussée inférieur.

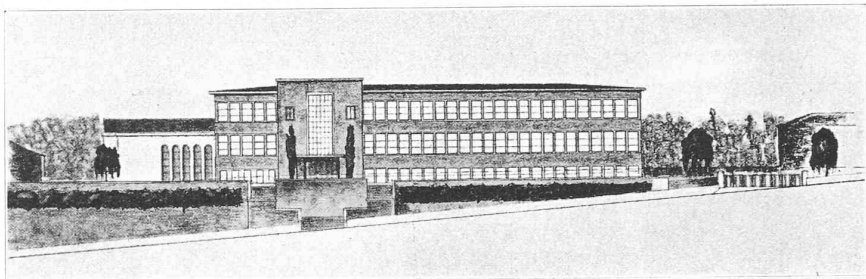


Façade ouest. — 1 : 800.

CONCOURS POUR UN INSTITUT PATHOLOGIQUE, A LAUSANNE



Plan de situation. — 1 : 2000.



Façade sur le Bugnon. — 1 : 800.

IV^{me} prix, projet « Organisme »,
de M. B. Meylan, architecte, à Lausanne.

Jugement du jury :

Ce projet a des qualités. L'accès pour les corps au travers de l'auditoire est inadmissible. Les collections en sous-sol sont un peu sombres, de même les couloirs sont en général sombres et exigus. L'auditoire pour cours théoriques est de forme trop allongée. La chapelle est bien placée. Le départ pour les enterrements est bon.

La prévision économique est-elle possible ?

Oui, répondent les économistes-mathématiciens E. et G. Guillaume, « grâce à l'axiomatique de l'Economie rationnelle et à la connaissance du principe régisseur des mobiles humains ».

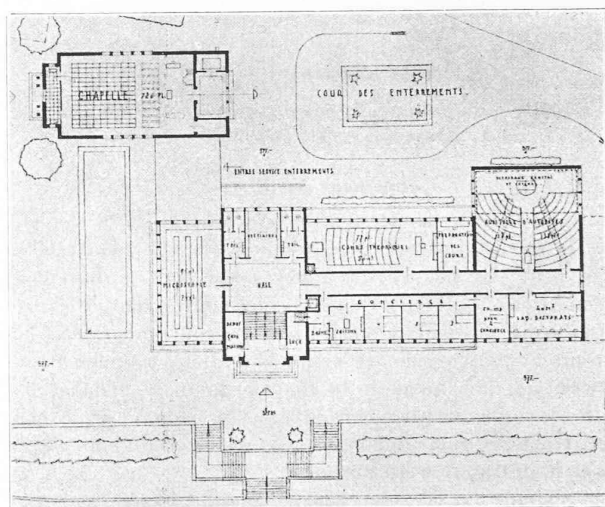
C'est cette thèse que ces Messieurs développent dans une curieuse étude de la revue « Humanisme économique » (Paris, 9, rue Lincoln), numéro d'avril 1938, où ils se livrent à une analyse élégante et subtile de ces « mobiles humains ».

Un explosif « autarcique ».

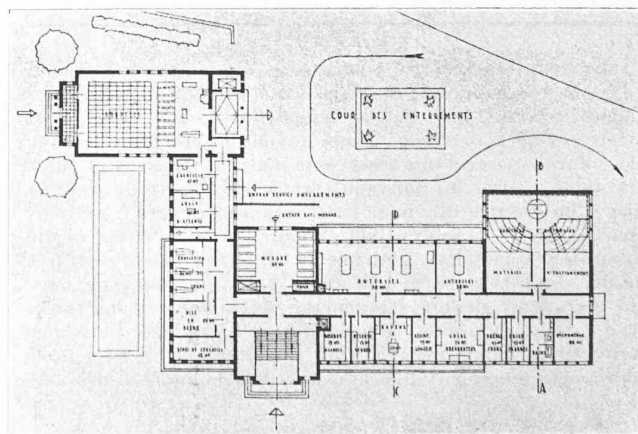
L'Ingegnere (Rome), du 15 juillet dernier, rapporte que le nouvel explosif, désigné par T_4 en Italie et dénommé « Hexogen » en Allemagne, est doté, outre une puissance très remarquable (la détonation de 1 kg de T_4 dégage 1 390 000 calories et 908 l de gaz ; la vitesse de détonation est de 8400 m : s) de la propriété — de l'importance qu'on devine pour les nations en régime « autarcique », pauvres en charbon — que sa préparation consomme relativement peu de charbon : en effet, tandis qu'il faut seulement 1 kg de charbon pour préparer 1 kg de T_4 , il en faut 400 pour préparer 1 kg de *tolite*¹ (trinitrotoluène) explosif pourtant moins puissant que le T_4 , puisque sa détonation ne produit que 950 000 calories et 690 l de gaz, par kg d'explosif).

Le T_4 (triméthylènetrinitroamine) est connu depuis 1899, mais, pour pouvoir le fabriquer dans des conditions économiques, il fallut attendre de savoir préparer synthétiquement, d'une part l'alcool méthylique, d'où dérive l'aldéhyde formique (le « formol »), d'autre part l'ammoniaque, la réaction mutuelle de ces deux derniers corps produisant de l'hexaméthylènetétramine (l'« urotropine » ou « uroformine » des rhumatisants), elle-même matière première du T_4 .

¹ Une bombe de 1800 kg (haute de 4 m), chargée à 900 kg de « tritolo » (tolite italienne), nécessite un apport de 360 tonnes de charbon ; la même bombe chargée en T_4 n'en absorbe que 900 kg.



Plan du rez-de-chaussée supérieur. — 1 : 800.



Plan du rez-de-chaussée inférieur. — 1 : 800.

II^e Foire-Exposition de l'Artisanat tessinois.

La Foire-Exposition de l'artisanat tessinois ne doit pas être une exposition d'art, où d'illustres artistes récoltent des faisceaux de lauriers et d'élogieux articles de la grande presse nationale et internationale. Non ! Les exposants sont tous gens de chez nous. Les objets exposés sont le produit du travail de leurs mains. Ces hommes et ces femmes de notre terre,