

Zeitschrift: Bulletin technique de la Suisse romande
Band: 82 (1956)
Heft: 23

Werbung

Nutzungsbedingungen

Die ETH-Bibliothek ist die Anbieterin der digitalisierten Zeitschriften. Sie besitzt keine Urheberrechte an den Zeitschriften und ist nicht verantwortlich für deren Inhalte. Die Rechte liegen in der Regel bei den Herausgebern beziehungsweise den externen Rechteinhabern. [Siehe Rechtliche Hinweise.](#)

Conditions d'utilisation

L'ETH Library est le fournisseur des revues numérisées. Elle ne détient aucun droit d'auteur sur les revues et n'est pas responsable de leur contenu. En règle générale, les droits sont détenus par les éditeurs ou les détenteurs de droits externes. [Voir Informations légales.](#)

Terms of use

The ETH Library is the provider of the digitised journals. It does not own any copyrights to the journals and is not responsible for their content. The rights usually lie with the publishers or the external rights holders. [See Legal notice.](#)

Download PDF: 02.04.2025

ETH-Bibliothek Zürich, E-Periodica, <https://www.e-periodica.ch>

DOCUMENTATION GÉNÉRALE

Extraits d'articles de revues suisses et étrangères reçues par le « Bulletin technique » et déposées à la Bibliothèque de l'École polytechnique de l'Université de Lausanne, Avenue de Cour 29, où elles peuvent être consultées.

N.B. — L'indice figurant en tête et à droite de chaque extrait est celui de la « Classification décimale universelle ».

Matériaux, Energie

BT 2352 620.171.5 : 679.56
Die elastischen und spannungsoptischen Eigenschaften von ARALDIT-Giessharz B bei 20° C und 150° C in Abhängigkeit von der Härtermenge. R. V. BAUD et H. H. RACKÉ.
 Schweizer Archiv, 21 (1955) 8, août, p. 257-264, 11 fig.

Certains modèles utilisés en photoélasticité nécessitent des résines synthétiques de grande biréfringence accidentelle et dont le module d'élasticité peut être modifié. Les auteurs montrent que la résine « Araldit B » suffit à ces exigences en changeant le pourcentage du durcisseur et ils décrivent le mode opératoire suivant lequel les éprouvettes sont coulées avec différents dosages en durcisseur (de 15 à 33 % de poids). Ils donnent le résultat de mesures sur des éprouvettes sollicitées à une flexion pure à 20° C et à 150° C, cette dernière température étant favorable pour la méthode par figeage des contraintes.

Mécanique appliquée

BT 2353 621-526 : 681.142.8
Vers les usines sans hommes, ou « l'automation », clef de voûte de la productivité de demain. G. R. BOULANGER.
 Rev. Soc. royale belge Ing. Industriels (1956) 1, janv., p. 3-16.

Les développements les plus récents de la cybernétique conduisent les U.S.A. vers des techniques de production révolutionnaires, qui ouvrent au monde une ère nouvelle. L'usine automatique (push-button factory), tel est désormais l'objectif n° 1 des ingénieurs américains, qui ont déjà des réalisations sensationnelles à leur actif.

Cette utilisation massive des techniques d'automatisme est désignée sous le nom d'« automation ». L'auteur examine les incidences européennes du développement de l'automation du triple point de vue technique, économique et social.

Electrotechnique

BT 2354 621.317.7
Die Entwicklung der Messinstrumente in der Nachkriegszeit. G. INDUNI.
 Bull. Ass. suisse Electr., 46 (1955) 19, 17 sept., p. 873-878, 9 fig.

L'auteur examine la capacité d'information d'un instrument de mesure du point de vue de la cybernétique et montre que les tendances actuelles de développement sont en accord avec les postulats de la cybernétique. Il propose des échelles de signalisation unifiées avec un maximum de pouvoir d'information et mentionne de nouvelles possibilités de développements ultérieurs des instruments de mesure en accord avec les postulats précités.

BT 2355 621.396.677.833
Calcul et construction des réflecteurs à double courbure.

L. THOUREL.

Onde électrique, 35 (1955) 345, déc., p. 1153-1163, 13 fig.

Après l'exposé du calcul du réflecteur par les méthodes de l'optique géométrique, l'auteur étudie le choix de la position de la source d'illumination et les possibilités d'exécution de la surface. Il établit les formules de diffraction permettant de calculer le rayonnement de l'antenne. Il indique comment les résultats de ce calcul peuvent être utilisés pour corriger la forme de la surface déduite des méthodes de l'optique géométrique. Des résultats expérimentaux sont mentionnés, qui démontrent la validité des méthodes proposées.

Génie

BT 2356 624.074.4
Les couvertures en voile mince de forme cylindrique et de section circulaire. N. M. DEHOUSSE.
 Bull. Centre Etudes Rech. Essais sci. Constructions Génie civil Hydraulique fluviale Liège (C.E.R.E.S.), 7 (1955), p. 3-118, 60 fig.

Répartition des contraintes et des déformations dans une coque cylindrique reposant sur deux appuis d'extrémité :

1. Etude par la théorie de l'élasticité : équations d'équilibre, relations contraintes-déformations, équations de Flügge, intégrales particulière et générale, tableaux de calcul. — 2. Conditions aux limites diverses : voûte unique sur deux poutres de retombée symétriques, ensemble de voûtes symétriques sur poutres de retombée, voûte unique symétrique à bords libres, ensemble de voûtes symétriques à bords libres, couverture ondulée, couverture en dents de scie, deux voûtes accolées formant ogive. — 3. Disposition des armatures : plans médian, supérieurs et inférieurs ; contraintes reprises par le béton seul.

Bibliographie.

Tuyaux sanitaires



pour descentes, évacuations de gaz et conduites d'aération. Economiques, pose rapide et simple même aux endroits peu accessibles. Ne rouillent pas, amortissent le son. Livrables, suivant l'emploi, avec joints ou manchons.

Eternit

Eternit S.A. Niederurnen
 Téléphone 058 41565

Appareils de commande et de réglage

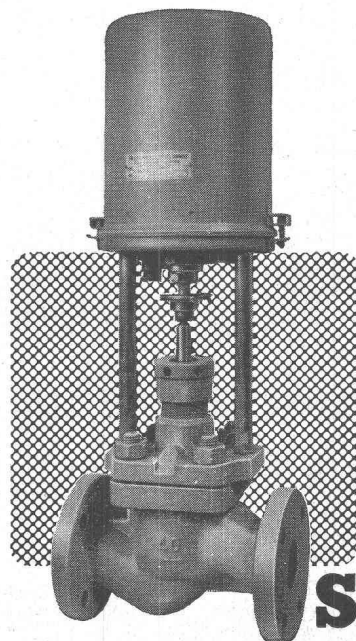
pour installations de

Chauffage

Ventilation

Climatisation

Réfrigération



SAUTER

Fr. Sauter S.A., Fabrique d'appareils électriques, Bâle

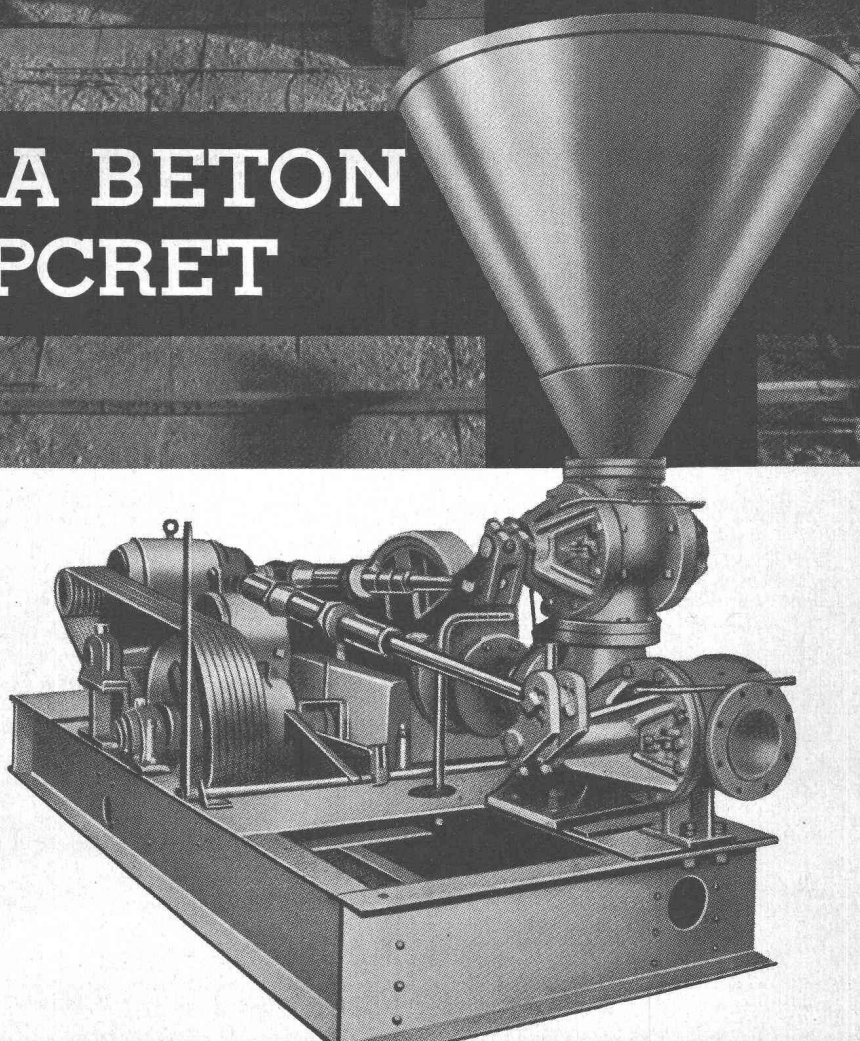


BRUN

BRUN & CIE. S.A.
TEL. 062 95112
NEBIKON/LU

POMPE A BETON PUMPCRET

UTILISÉE
AVEC SUCCÈS
DANS LE
BATIMENT
COMME EN
GÉNIE CIVIL
LA POMPE
A BÉTON
PUMPCRET
DE FABRICATION
ANGLAISE
S'IMPOSE



NOMBREUSES RÉFÉRENCES EN SUISSE. DEMANDEZ UNE DOCUMENTATION!

DOCUMENTATION DU BATIMENT

CENTRE NATIONAL SUISSE / BIBLIOTHÈQUE NATIONALE SUISSE, BERNE

728.1 (64)

Studer, A. : Projet de colonies d'habitation pour les Arabes à Casablanca. (*Wohnbauprojekte für Arabersiedlungen in Casablanca.*) 6 fig., Werk 43 (1956) 1, p. 22-23.

Pour supprimer les « bidonvilles » qui entourent les grands centres marocains, l'Etat a prévu le lotissement des périphéries à lots de 8 m/8 m. Une conception plus organique serait mieux indiquée en l'occurrence. Chaque quartier rassemblerait autour d'un centre religieux, culturel ou commercial, de petits groupes d'immeubles. Le projet N° 1, refusé, comportait quatorze logements avec patio, en forme de pyramides sur quatre étages. Le projet N° 2 prévoit des blocs de cinq étages.

Suisse, Ecole d'architecture de l'Université de Genève, 1956, N° 29.

726 (52)

Blaser, W. : Temple et maison de thé au Japon. (*Tempel und Teehaus in Japan.*) 6 fig., Werk 43 (1955) 12, p. 394-398.

Création du bouddhisme zéu ; la maison de thé était adjointe au temple bouddhique de type chinois. Dans la « cérémonie du thé », recherche d'harmonie entre le corps et l'âme ; l'architecture, à la mesure de l'homme, est pénétrée elle aussi de cette harmonie qu'on retrouve dans la forme des pièces, des maisons et des jardins mêmes.

Suisse, Ecole d'architecture de l'Université de Genève, 1956, N° 30.

728.2 (494.34)

Steiner, A. H., arch. : Les immeubles de Letzigraben-Heiligfeld, Zurich, étape Brahmstrasse. (*Die Bebauung Letzigraben-Heiligfeld in Zürich.*) 25 fig., Werk 43 (1956) 1, p. 1-9.

Ensemble complétant les bâtiments-tours de Letzigraben. Trois corps de bâtiments à quatre étages, et un groupe de huit étages : 192 logements de un à quatre pièces. Loyers de 68 à 120 francs. Tous les bâtiments sont disposés autour d'un vaste terrain formant parc. Aménagement de deux appartements à l'aide de meubles et d'objets trouvés sur le marché, par les élèves de l'Ecole des arts décoratifs.

Suisse, Ecole d'architecture de l'Université de Genève, 1956, N° 31.

728.2 (494.34)

Mössinger, F. : Immeubles d'habitation de la Hohenbühlstrasse, Zurich. (*Wohnbauten an der Hohenbühlstrasse, in Zürich.*) 17 fig., Werk 43 (1956) 1, p. 10-17.

Adaptation aux besoins modernes de terrains utilisés au XIX^e siècle pour des villas. Deux immeubles de quatre à cinq étages : trente et un appartements de un à sept pièces avec terrasses, garages, etc.

Suisse, Ecole d'architecture de l'Université de Genève, 1956, N° 32.

728.2 (494.43)

Gaillard, A. H. ; Cailier, M., arch. : Immeuble locatif à La Chaux-de-Fonds. (*Wohnbau in La Chaux-de-Fonds.*) 12 fig., Werk 43 (1956) 1, p. 18-21.

Belle « unité de résidence » avec cent trente-trois appartements, magasins, restaurants, garages, parc, etc. Trois corps de bâtiments, de quatre et huit étages.

Suisse, Ecole d'architecture de l'Université de Genève, 1956, N° 33.

720.1

Senn, O. H. : Espace et forme. (*Raum als Form.*) 16 fig., Werk 42 (1955) 12, p. 386-393.

Toute conception authentiquement architecturale dérive d'un sentiment de l'espace-forme : d'où nécessité de corrélation entre les volumes pleins et leurs intervalles, et d'une organisation spatiale de l'architecture. Exemples : conceptions différentes de l'urbanisme, construction des écoles, des théâtres, des centres civiques.

Suisse, Ecole d'architecture de l'Université de Genève, 1956, N° 34.

728.2 (494.23)

Sulzer, M. : Maison d'habitation à Riehen, Bâle-Campagne. (*Einfamilienhaus in Riehen bei Basel.*) 13 fig., Werk 43 (1956) 3, p. 65-69.

Villa de quatre pièces, cuisine, salle de bain, garage, à construire avec le moins de frais possible. Difficultés que le propriétaire eut à obtenir le consentement de la commission compétente.

Suisse, Ecole d'architecture de l'Université de Genève, 1956, N° 35.

728.6 (494.23)

Wurster, W. ; Huggel, H. U., arch. : Maison d'habitation à Münchenstein près de Bâle. (*Wohnhaus in Münchenstein bei Basel.*) 8 fig., Werk 43 (1956) 3, p. 70-71.

Villa de trois pièces avec atelier, caves, garages, etc., très ouverte vers le sud (vue), tandis que les façades latérales sont plus fermées en prévision de voisins. Adjonction prévue. Couverture du garage en éléments de béton cellulaire avec couverture de plomb.

Suisse, Ecole d'architecture de l'Université de Genève, 1956, N° 36.

728.6 (44)

Wogenscky, A., arch. : Maison d'habitation à Saint-Rémy-lès-Chevreuses, près de Paris. (*Wohnhaus in St. Rémy-lès-Chevreuses bei Paris.*) 12 fig., Werk 43 (1956) 3, p. 72-75.

Maison pour l'architecte et sa femme, sculpteur, avec atelier de sculpture et toit-solarium. Les pièces forment un espace unique (séparable à volonté), à l'exception des chambres d'enfants. Contraste des matériaux : béton brut, enduits colorés, bois. Application du « Modulor ».

Suisse, Ecole d'architecture de l'Université de Genève, 1956, N° 37.

728.1 (494.34)

Burri, O., arch. : Trois maisons unifamiliales à Zumikon près de Zurich. (*Drei Einfamilienhäuser in Zumikon bei Zürich.*) 17 fig., Werk 43 (1956) 3, p. 76-79.

Maisons échelonnées pour mieux s'intégrer au paysage. Trois garages et atelier de sculpteur dans la plus haute maison. Living-room, quatre chambres et deux pièces de travail. Soins apportés à l'éclairage naturel. Béton, brique et sapin brut.

Suisse, Ecole d'architecture de l'Université de Genève, 1956, N° 38.

728.6 (494.29)

Glaus, O., arch. : Maison d'habitation à Thayngen, Schaffhouse. (*Wohnhaus in Thayngen, Schaffhausen.*) 15 fig., Werk 43 (1956) 3, p. 81-85.

En plein vignoble, villa avec au rez-de-chaussée : hall, salle de jeux, etc. A l'étage : grande salle avec coin à manger, chambres, living-room et cuisine. Grandes baies vitrées. La toiture suit la pente du terrain.

Suisse, Ecole d'architecture de l'Université de Genève, 1956, N° 39.

725.47 (494.28)

Schader, J., arch. : Moulin coopératif à Uznach. (*Verbandsmühle in Uznach.*) 14 fig., Werk 43 (1956) 2, p. 33-37.

Un silo et des dépôts sur un terrain (70/15 m) en bordure de la voie ferrée. Fonction des bâtiments indiquée en élévation, avec une grande élasticité de répartition. Construction : ossature de béton armé et briques, permettant des transformations éventuelles.

Suisse, Ecole d'architecture de l'Université de Genève, 1956, N° 40.

Sécheron

Equipements pour centrales électriques



Notre programme de fabrication : Alternateurs et moteurs pour des puissances supérieures à 150 kW. Transformateurs mono- et triphasés pour toutes puissances et tensions. Tous équipements électriques pour la traction. Installations de redresseurs sans pompes, à vapeur de mercure et gaz rare. Régulateurs automatiques ultra-rapides pour les réglages les plus divers. Electrodes et appareils pour la soudure à l'arc.

La production de Sécheron se caractérise par sa qualité

SOCIÉTÉ ANONYME DES ATELIERS DE SÉCHERON / GENÈVE

DOCUMENTATION DU BATIMENT

CENTRE NATIONAL SUISSE / BIBLIOTHÈQUE NATIONALE SUISSE, BERNE

691.7

Siegrist, A. : Les avantages des assemblages boulonnés et rivés. Construire N° 92, mars 1956, p. 18-19.

La soudure exclut-elle l'emploi des assemblages boulonnés et rivés ? Leurs principaux avantages dans la construction de charpentes lourdes, lorsque les contraintes sont mal connues, pour le montage hors des ateliers et le montage rapide.

Suisse, Ecole d'architecture de l'Université de Genève, 1956, N° 41.

725.4 (494.34)

Schwarz, F., arch. : Nouveaux bâtiments de la Société des armoires frigorifiques Sibir, à Zurich. (*Neubau der Sibir-Kühlapparate GmbH. in Zürich.*) 12 fig., Werk 43 (1956) 2, p. 38-43.

Tentative de restauration des valeurs humaines dans les constructions industrielles assujetties de 1911 à 1945 au parti pris fonctionnaliste : zone de verdure, grande place marquant le centre de l'ensemble. Seuls un atelier (cinq sheds) et une partie de la place sont achevés. Sheds en charpente métallique. Murs de la fabrique en ossature de béton.

Suisse, Ecole d'architecture de l'Université de Genève, 1956, N° 42.

624.94 : 725.7 (494.232)

Rohner, W., arch. : Foyer social de la fabrique de produits chimiques Rohner S.A., Pratteln. (*Wohlfahrtsgebäude der Rohner AG. Chemische Fabrik in Pratteln.*) 10 fig., Werk 43 (1956) 2, p. 44-47.

Foyer pour deux cent cinquante personnes : réfectoire-salle à manger (utilisable aussi pour réunions ou projections de films), salle de visiteurs, et au sous-sol : vestiaires et douches. Unique entrée de la cantine, à cause des produits nocifs. Construction, sous-sol : béton armé ; rez-de-chaussée et toiture : acier. Toit-terrasse : plaques armées en durisol et étanchéité. Protection contre attaques des produits chimiques.

Suisse, Ecole d'architecture de l'Université de Genève, 1956, N° 43.

725.4 (494.28)

Danzeisen, H. ; Voser, H. : arch. : Halle de fabrication des ateliers de tissage de rubans élastiques de Gossau. (*Fabrikationshalle der Gummibandweberei AG. in Gossau.*) 8 fig., Werk 43 (1956) 2, p. 48-50.

Mille quatre cents mètres carrés de surface utile. Construction autoportante par sheds de section parabolique. Ces sheds cylindriques sont orientés au nord contre l'action du soleil ; excellent éclairage diurne. Voiles de béton sur charpente en acier.

Suisse, Ecole d'architecture de l'Université de Genève, 1956, N° 44.

725.4

Richner, W. ; Anliker, H., arch. : Halle de travail de la fabrique de tuyaux et ciment Frey & C^{ie} à Bremgarten. (*Werkhalle der Zementstöhrenfabrik Frey & Co. in Bremgarten.*) 3 fig., Werk 43 (1956) 2, p. 51.

Ossature et voûtes minces en béton armé.

Suisse, Ecole d'architecture de l'Université de Genève, 1956, N° 45.

628.976

Roy-Pochon, C. : L'éclairage industriel. 9 fig., Bull. techn. Suisse romande, 82 (1956) 1, 2, 7 janv., 21 janv., p. 1-5, 3-19.

Principes de l'éclairage, niveaux d'éclairement, éblouissement, papillotement, couleur, lampes et appareils d'éclairage, leur installation, lampes à incandescence, lampes fluorescentes, sources de lumière monochromatique, appareils d'éclairage industriel, installation d'éclairage.

Suisse, E.P.U.L., Lausanne, 1956, N° 46.

624.072.2 : 624.041.6

Szecsí, A. : Dimensionnement des constructions fléchies. 22 fig., Bull. Suisse romande, 82 (1956) 3, 4, 4 février, 18 février, p. 29-35, 45-52.

Imperfections de la méthode de dimensionnement appliquée généralement dans la pratique, effet extérieur-déformation-tensions intérieures, base du calcul, flexion pure, rotule plastique, état de tension après décharge, effet des charges répétées, examen de la fibre extrême d'une section soumise au moment fléchissant ainsi que son allongement (resp. raccourcissement) naturel, description des essais, résultats des essais, résumé et conclusions.

Suisse, E.P.U.L., Lausanne, 1956, N° 47.

725.824 : 725.83 (494.45)

La grande salle de Renens. 5 fig., J. Construction Suisse romande, 30 (1955) 21, novembre, p. 1234-1237.

Bâtiment moderne, lignes harmonieuses, comprend deux corps distincts : la salle de spectacles et les locaux annexes (salles de comité, de conférences, etc.). Ce bâtiment est composé d'un sous-sol (buvette, cuisine, caves, loges d'artistes, etc.), d'un rez-de-chaussée (caisse, lavabos, salle, scène, etc.), du premier étage (salle de conférences, de réception, lavabos-toilettes, etc.). Etude phonique de la grande salle fort poussée. Sièges du parterre très mobiles permettant de transformer la salle pour banquets et bals. Chauffage électrique ; étude approfondie de la ventilation. 740 places.

Suisse, E.P.U.L., Lausanne, 1956, N° 48.

666.188 : 693.55

Siegrist, A. : Utilisation des fibres de verre pour armer le béton. J. Construction Suisse romande, 30 (1955) 21, novembre, p. 1239-1241.

Bien étudié, le verre montre sous forme de fibres des qualités mécaniques et chimiques très favorables. Examen des relations physico-chimiques entre le béton et la fibre de verre offrant des perspectives pour l'usage de la fibre de verre. Coefficient de dilatation thermique. Température. Propriétés chimiques. Propriétés électriques. Fibre bétonnée.

Suisse, E.P.U.L., Lausanne, 1956, N° 49.

691.576

L'émail gras. Les produits synthétiques. J. Construction Suisse romande, 30 (1955) 22, novembre, p. 1277-1282.

Historique et généralité : invention hollandaise, appliquée au début à la batellerie, employée par la suite pour l'habitation. Produit apprécié dans le bâtiment, la carrosserie, etc. Un désavantage : produit à séchage très lent. Aussi, l'industrie moderne a créé des produits synthétiques qui remplacent les émaux gras dans de nombreux cas.

Produits synthétiques : réalisation des produits plastiques dont le premier type a été Bakélite. Ces produits remplacent les résines naturelles. Avantage sur les produits gras. Composition. Considération sur les opérations. Opération à effectuer sur tout les sujetiles autres que le fer. Opération sur fer. Opération pour un travail ordinaire et rapide.

Suisse, E.P.U.L., Lausanne, 1956, N° 50.

624.921.012.4 : 624.911.6 (494.28)

Halle en sheds cylindriques à Gossau (SG). 3 fig., J. Construction Suisse romande, 30 (1955) 23, décembre, p. 1324-1325.

Généralités : sheds cylindriques, construction moins coûteuse que celle des sheds habituels. Halle sans piliers, 1400 m² de surface utile, destinée à la fabrication des tissus élastiques, entrée directe des rayons solaires évitée. Organisation des locaux. Données techniques. Exécution des travaux. Comparaison du coût.

Suisse, E.P.U.L., Lausanne, 1956, N° 51.

666.974.191

Siegrist, A. : Les bétons à air occlus. J. Construction Suisse romande, 30 (1955) 23, décembre, p. 1326-1330.

Plasticité de béton accrue par la présence d'air finement divisé en bulles, uniformément réparties dans la masse. Propriétés des bétons à air occlus. Réalisation et contrôle des bétons à air occlus. Applications pratiques des bétons à air occlus.

Suisse, E.P.U.L., Lausanne, 1956, N° 52.

Nous engageons

technicien

évent. dessinateur - constructeur

ayant quelques années de pratique dans la construction de posages d'usinage.

Connaissance de la langue allemande indispensable. Place d'avenir pour candidat capable de prendre des responsabilités. Age : 27 ans minimum.

Les offres manuscrites, accompagnées de curriculum vitae, des copies de certificats et d'une photo, sont à adresser à la **Direction des**

USINES THECLA S. A., SAINT-URSANNE

Nous cherchons

un dessinateur du génie civil

ou

un dessinateur-géomètre

pour travaux de bureau. Activité variée, offrant des perspectives de développement.

Salaire : 6760 à 10 710 fr. par an, plus indemnité d'enchérissement (actuellement 7 %), indemnité de résidence (600-800 fr. par année) et, le cas échéant, indemnité pour enfants.

Prière d'adresser les offres manuscrites avec curriculum vitae, copies de certificats et photo au

Service fédéral des eaux, Bollwerk 27, Berne.

INGÉNIEUR

ou technicien désirant un bureau-pied à terre en Valais, le trouverait à Martigny, dans bel immeuble près de la gare. On se chargerait de répondre au téléphone.

S'adresser sous chiffre **P 13 557 à Publicitas, Lausanne.**

La Division des Travaux du 1^{er} arrondissement des C.F.F., à Lausanne, cherche, pour sa Section des ponts, à Lausanne, un

INGÉNIEUR

en génie civil ou en constructions métalliques.

Conditions d'admission : Etudes universitaires complètes et diplôme d'ingénieur civil. Avoir des aptitudes pour les calculs statiques et, si possible, quelques années de pratique.

Traitement : 8^e classe, éventuellement 5^e classe.

Délai d'inscription : 30 novembre 1956. Entrée en fonction le plus tôt possible. S'adresser par lettre autographe et curriculum vitae à la Direction du 1^{er} arrondissement des C.F.F., à Lausanne.



Nous cherchons pour notre département construction de machines, comme collaborateur à la vente

INGÉNIEUR

ou

TECHNICIEN

avec formation technique étendue et si possible connaissance des langues. Après un temps d'adaptation, le postulant devrait se charger des offres, de la correspondance s'y rapportant, de l'établissement des descriptions s'y relatant, des spécifications, des instructions techniques de l'entreprise, etc.

En cas de convenance, le collaborateur a la possibilité d'être attribué au service extérieur.

Offres avec curriculum vitae, copies de certificats et photo sont à adresser à la **Direction de BUSS A.G., Pratteln.**

VILLE DE FRIBOURG

POSTES AU CONCOURS

La Ville de Fribourg met au concours :

1^o le poste d'**ingénieur-chef du service du génie civil et de la voirie.**

Conditions : diplôme universitaire E.P.U.L. ou E.P.F., avoir une bonne pratique de la direction des travaux, connaissance des langues française et allemande.

2^o le poste de **technicien architecte.**

Conditions : avoir les connaissances techniques et théoriques suffisantes et la pratique des travaux. Age maximum : 30 ans.

Traitements à convenir.

Les offres manuscrites, accompagnées d'un curriculum vitae, sont à adresser jusqu'au samedi 1^{er} décembre 1956, à la **Direction de l'Edilité, à Fribourg.**

Nous cherchons, pour l'**Inspectorat des constructions fédérales, à Lausanne, un**

TECHNICIEN-ARCHITECTE

évent.

DESSINATEUR-ARCHITECTE

capable d'établir projets et devis et de diriger l'exécution de travaux. Pratique du bureau et du chantier. Langue maternelle : le français. En cas de convenance, place stable. **Résidence : Lausanne.**

Adresser les offres manuscrites avec curriculum vitae, photographie, copies de certificats, indication de références et prétentions de salaire, jusqu'au 15 novembre 1956, à la **Direction des constructions fédérales, Berne 3.**

LA DIRECTION GÉNÉRALE DES P.T.T.

cherche

pour les stations de répéteurs des directions des téléphones de Lausanne et de Zurich

DES INGÉNIEURS ÉLECTRICIENS

OU

DES ÉLECTRO-TECHNICIENS

Nous offrons :

- Possibilité de s'initier aux questions techniques et administratives de nos services.
- Travail intéressant, varié et comportant des responsabilités dans les domaines suivants :
- Exploitation et entretien de stations de répéteurs, de câbles coaxiaux et d'installations à courants porteurs, de télédiffusion à basse et à haute fréquence.

Nous exigeons :

- pour les ingénieurs : études universitaires complètes et 1 à 2 années de pratique en qualité d'ingénieur,
- pour les techniciens : diplôme d'un technicum suisse et 1 à 2 années de pratique en qualité de technicien.

Les lettres de postulation, dans lesquelles les candidats indiqueront la direction qui les intéresse spécialement, seront adressées, accompagnées des certificats sur les études accomplies et l'activité exercée jusqu'ici, à la

Division des téléphones et des télégraphes de la Direction générale des P.T.T., à Berne.



Wir suchen einen

INGENIEUR

**für Stollenbaumaterial
und Spezialkonstruktionen**

Vielseitige und interessante Tätigkeit (Kundenberatung, Ausarbeitung von Projekten und Offerten, Durchführung von Konstruktionsaufträgen). Erforderlich sind :

Bauplatzerfahrung, maschinentechnische und konstruktionstechnische Fähigkeiten, sowie wenn möglich Französisch- und Englischkenntnisse.

Bewerbungen erbeten mit handschriftlichem Lebenslauf, Foto und Angabe der Eintrittsmöglichkeit. Diskretion zugesichert.

La Division des Travaux du 1^{er} arrondissement des C.F.F., à Lausanne, cherche, pour sa Section des bâtiments, un

DESSINATEUR EN BATIMENTS

Conditions d'admission : Etre porteur du certificat d'apprentissage de dessinateur en bâtiments.

Traitement : 20^e, éventuellement 17^e classe.

Délai d'inscription : 24 novembre 1956. S'adresser par lettre autographe et curriculum vitae à la Division des Travaux du 1^{er} arrondissement des C.F.F., à Lausanne.

Entrée en fonctions : Dès que possible.

Entreprise de construction cherche

ARCHITECTE

diplômé, de confiance et ayant de l'initiative. Place stable.

Bon traitement et participation au chiffre d'affaires.

Faire offres, avec références, à **Case Ville 24 689, Lausanne.**

Commune de La Tour-de-Peilz

CONCOURS D'ARCHITECTURE

La Municipalité de La Tour-de-Peilz ouvre un concours de projets selon les normes S.I.A. pour la reconstruction des immeubles compris entre la Maison de commune et le bâtiment Grand-Rue 56.

Ce concours est ouvert aux architectes reconnus par l'Etat :

- a) d'origine suisse, domiciliés dans le district de Vevey ;
- b) bourgeois de La Tour-de-Peilz, quel que soit leur domicile ;
- c) d'origine étrangère, domiciliés professionnellement depuis 10 ans au moins dans le district de Vevey.

Le programme, ainsi que les pièces pour ce concours, seront remis par la Direction des travaux de la commune moyennant paiement d'une finance de Fr. 20.—.

Le délai pour la remise des projets est fixé au 15 février 1957.

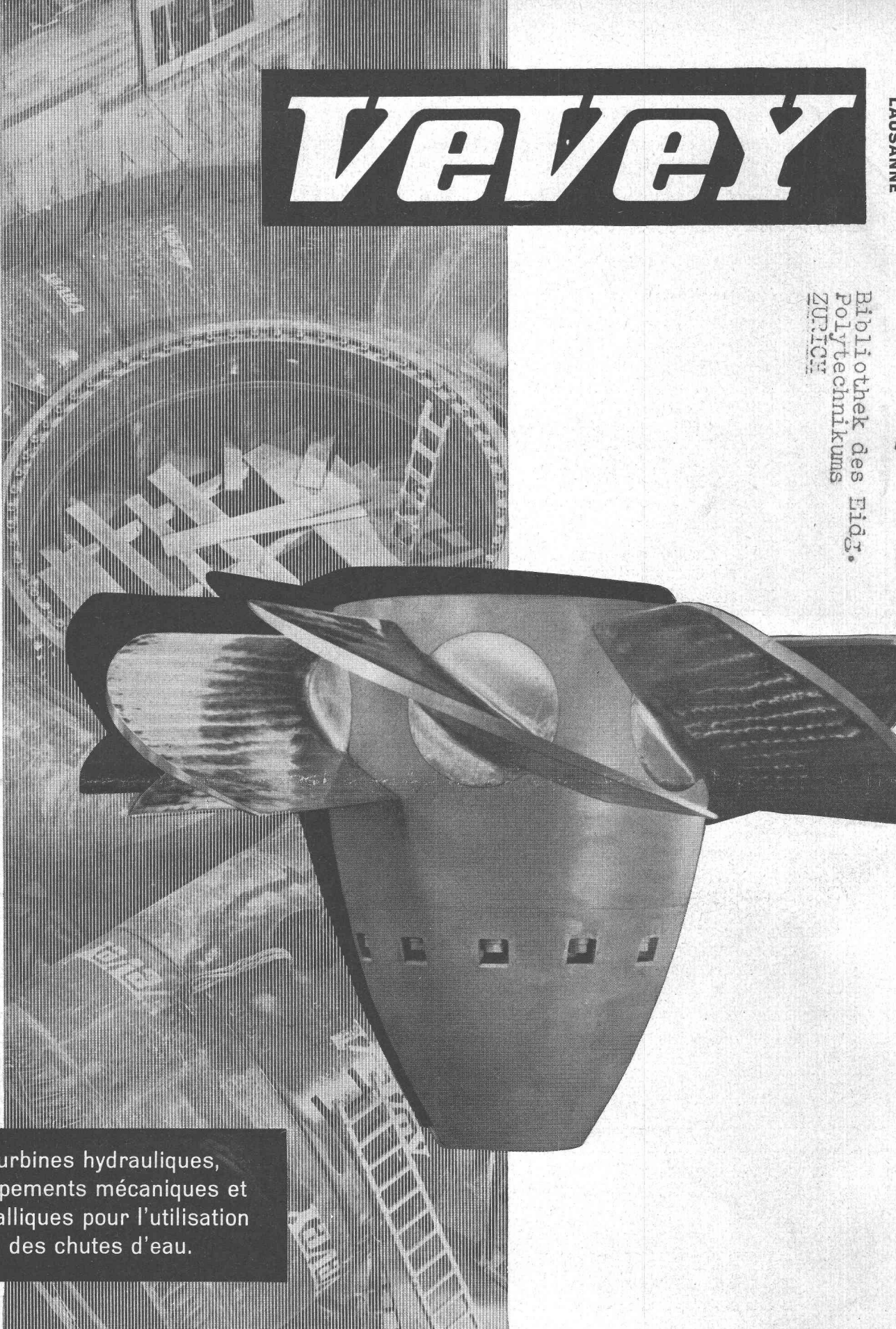
La Tour-de-Peilz, le 1^{er} novembre 1956.

Greffé municipal.

VEVEY

LAUSANNE

Bibliothèque des Eidgen.
Polytechnikums
ZÜRICH



Turbines hydrauliques,
équipements mécaniques et
métalliques pour l'utilisation
des chutes d'eau.

Ateliers de Constructions Mécaniques de Vevey S.A.

Vevey/Suisse

1455 —