

**Zeitschrift:** Bulletin technique de la Suisse romande  
**Band:** 89 (1963)  
**Heft:** 6: Exposition nationale, Lausanne 1964, fascicule no 1

**Artikel:** Conception architecturale du secteur  
**Autor:** Vischer, Fl.  
**DOI:** <https://doi.org/10.5169/seals-66309>

### **Nutzungsbedingungen**

Die ETH-Bibliothek ist die Anbieterin der digitalisierten Zeitschriften. Sie besitzt keine Urheberrechte an den Zeitschriften und ist nicht verantwortlich für deren Inhalte. Die Rechte liegen in der Regel bei den Herausgebern beziehungsweise den externen Rechteinhabern. [Siehe Rechtliche Hinweise.](#)

### **Conditions d'utilisation**

L'ETH Library est le fournisseur des revues numérisées. Elle ne détient aucun droit d'auteur sur les revues et n'est pas responsable de leur contenu. En règle générale, les droits sont détenus par les éditeurs ou les détenteurs de droits externes. [Voir Informations légales.](#)

### **Terms of use**

The ETH Library is the provider of the digitised journals. It does not own any copyrights to the journals and is not responsible for their content. The rights usually lie with the publishers or the external rights holders. [See Legal notice.](#)

**Download PDF:** 14.03.2025

**ETH-Bibliothek Zürich, E-Periodica, <https://www.e-periodica.ch>**

## Conception architecturale du secteur

par FL. VISCHER, architecte, chef d'équipe

De même que l'économie est un tout, de même l'exposition que présentera le secteur se manifestera comme un ensemble bien défini. Ce ne sont pas les particularités propres à chaque section, mais l'universalité et le fonctionnement de l'économie, autrement dit l'idée de marché, qui seront mis en évidence. Par son architecture, le secteur formera donc, lui aussi, une unité.

Le bâtiment se présente ouvert de tous côtés et couvert par un vaste toit. La surface qu'il recouvre est subdivisée par le modelé du terrain. L'exposition et son site s'interpénètrent ainsi harmonieusement, de sorte que l'accès au secteur est absolument ouvert et que le visiteur s'aperçoit qu'il s'y trouve sans avoir eu au préalable à décider d'y entrer. La solution choisie évite la difficulté que rencontre presque toujours la préparation d'une exposition, c'est-à-dire l'obligation de concevoir les bâtiments avant de connaître en détail ce qui y sera exposé. Grâce au vaste toit et à l'absence de cloisons, il a été possible de donner une structure aisément adaptable aux besoins.

Le toit se compose de 24 éléments en forme de tulipe, chacun sur plan carré de 18 m de côté. Ces éléments seront en matière plastique (polyester) armée de fibre de verre, d'une épaisseur de 3 mm seulement, et seront tendus à la manière d'un parapluie sur une légère armature d'acier.

L'ensemble créera l'illusion d'un vaste marché et évoquera ainsi le contenu du secteur. De jour, la matière plastique très translucide diffusera à l'intérieur une lumière uniforme, tandis que de nuit l'éclairage installé au centre des tulipes donnera une impression féérique.

La conception architecturale du secteur, toit structuré et exposition ouverte, exige naturellement des moyens de présentation particuliers. Les moyens conventionnels d'exposition seront donc fréquemment remplacés par des éléments plastiques. Les dénivellations joueront sous ce rapport un rôle important : l'alternance des formes et le relief délimitent sans contraindre et produisent une impression de liberté.

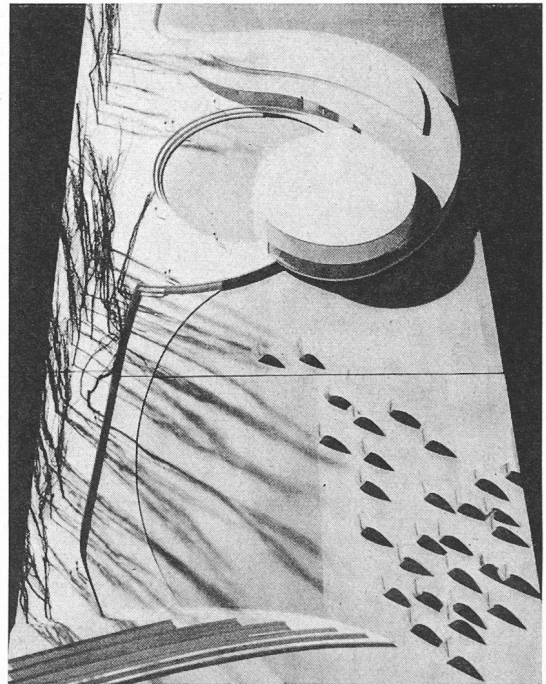
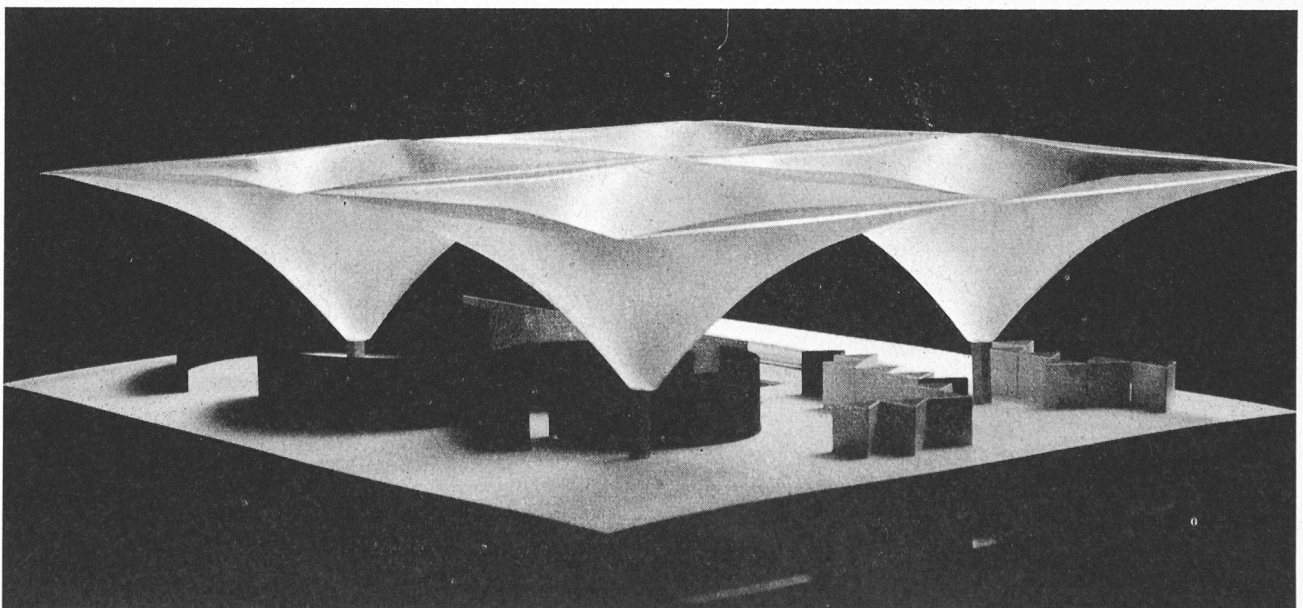
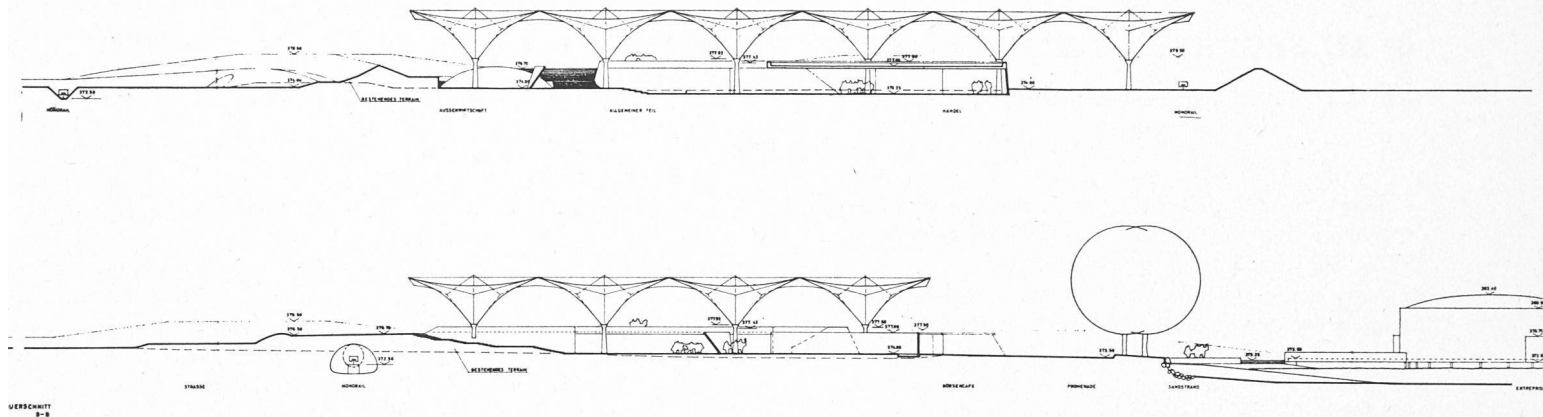


Fig. 20. — Maquette de la section l'Industrie suisse dans le Monde, au bord du lac.

Fig. 21. — Maquette d'étude des éléments structurels.





VERSCHNITT  
B-B

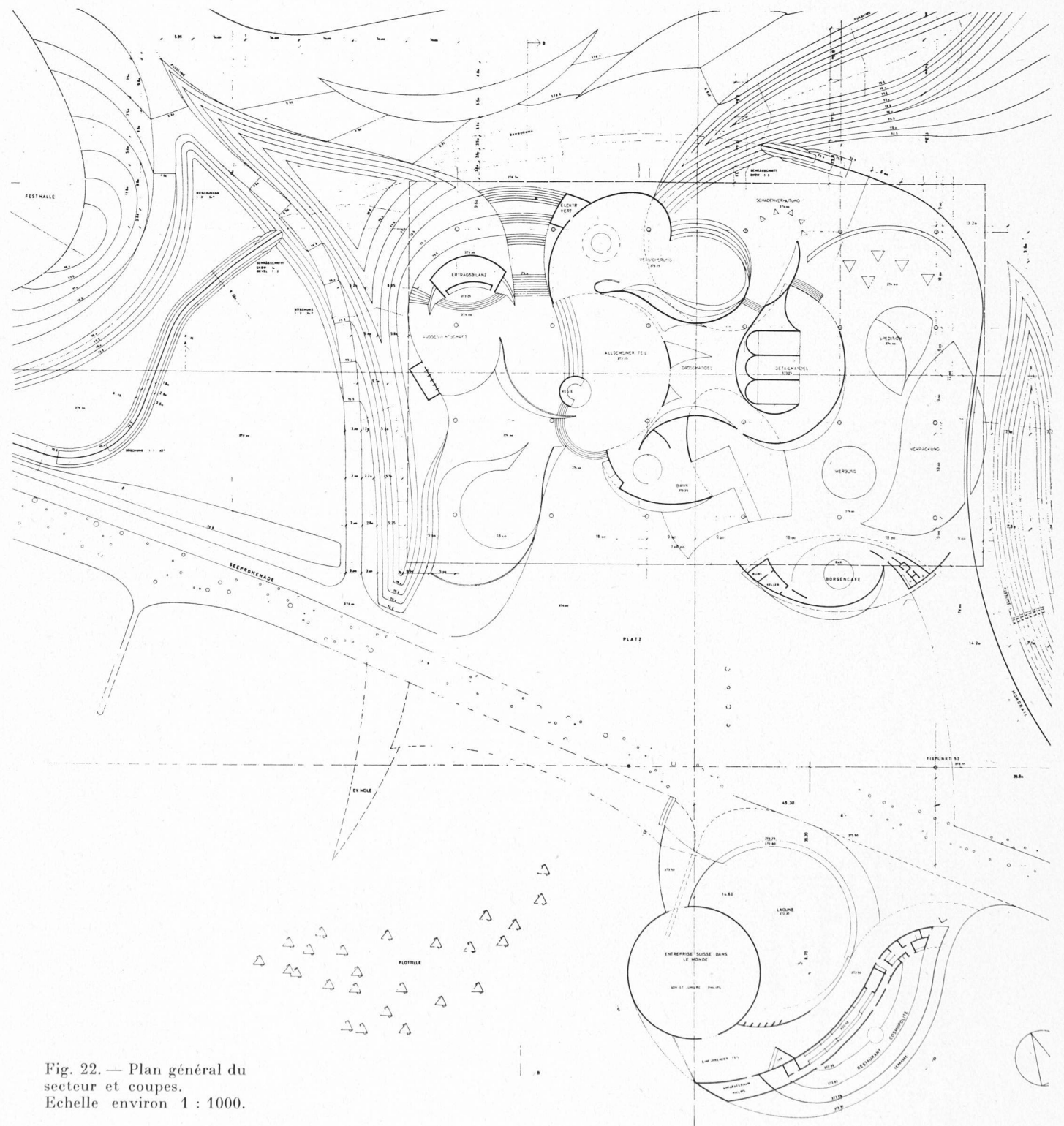


Fig. 22. — Plan général du secteur et coupes.  
Echelle environ 1 : 1000.