

**Zeitschrift:** Bulletin technique de la Suisse romande  
**Band:** 90 (1964)  
**Heft:** 17

## Werbung

### Nutzungsbedingungen

Die ETH-Bibliothek ist die Anbieterin der digitalisierten Zeitschriften. Sie besitzt keine Urheberrechte an den Zeitschriften und ist nicht verantwortlich für deren Inhalte. Die Rechte liegen in der Regel bei den Herausgebern beziehungsweise den externen Rechteinhabern. [Siehe Rechtliche Hinweise.](#)

### Conditions d'utilisation

L'ETH Library est le fournisseur des revues numérisées. Elle ne détient aucun droit d'auteur sur les revues et n'est pas responsable de leur contenu. En règle générale, les droits sont détenus par les éditeurs ou les détenteurs de droits externes. [Voir Informations légales.](#)

### Terms of use

The ETH Library is the provider of the digitised journals. It does not own any copyrights to the journals and is not responsible for their content. The rights usually lie with the publishers or the external rights holders. [See Legal notice.](#)

**Download PDF:** 15.03.2025

**ETH-Bibliothek Zürich, E-Periodica, <https://www.e-periodica.ch>**

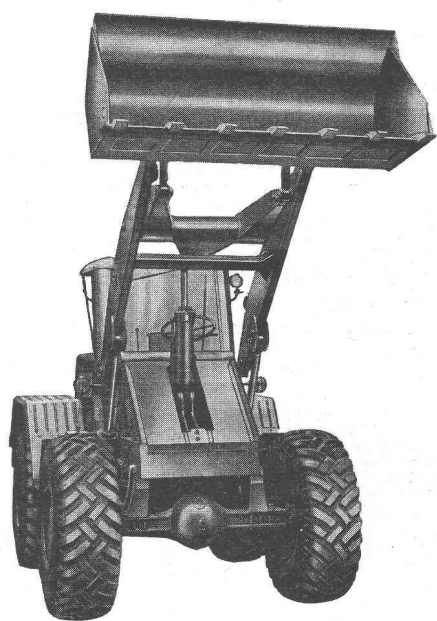
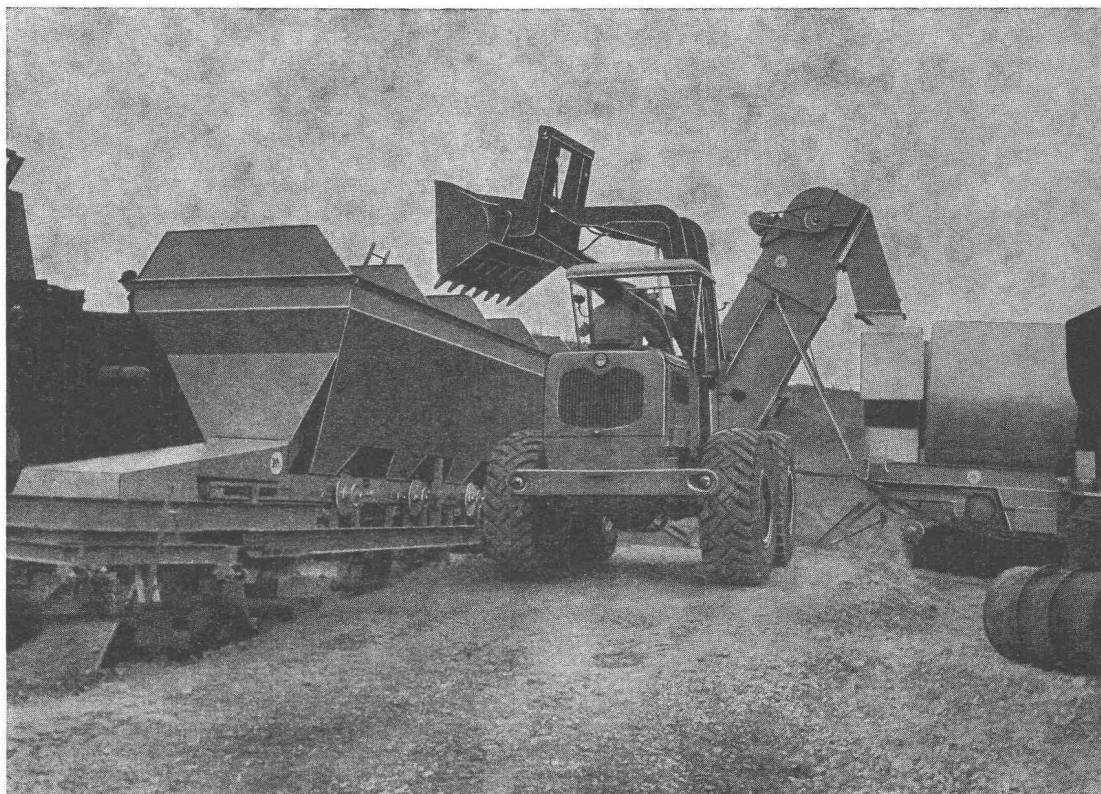
EBERHARDT offre avec la chargeuse hydraulique HS 5 les deux solutions : la chargeuse à benne frontale HS 5 - F 1 et la chargeuse à benne rotative HS 5 - 71 S.

Les deux modèles ont la même structure, le même rendement. Châssis en acier profilé, stable et résistant à la torsion. Essieu arrière flottant, 4 roues motrices avec engrenage planétaire.

Moteur Deutz-Diesel, 4 cylindres, refroidi à l'air, puissance 70 CV à 2000 t/min.

# Chargeuses à benne frontale ou rotative

EBERHARDT



## Chargeuses

### EBERHARDT HS 5

en action un peu partout :  
en carrières, en gravières,  
sur les chantiers routiers,  
dans l'industrie, etc.

Excellentes références !  
Demandez offre et démonstration de  
l'Agence exclusive pour la Suisse :



**Hächler SA Möriken-Wildegg/AG**  
**Machines d'entreprises**

**Tél. 064 8 49 91**

Agence pour la Suisse romande :  
Robert Diserens, 1000 Lausanne, téléphone (021) 25 25 12

# Qui dit plus compliqué...

que ce moulage +GF+ en coquille?

Nous avons à cœur de conseiller nos clients de manière objective et consciencieuse, en particulier lorsque la réalisation de certaines pièces se heurte à des difficultés. De la collaboration entre constructeur et fondeur naît toujours une nouvelle solution plus intéressante quant à la forme du moulage et à ses avantages pratiques et économiques.

Recherche, expérience étendue, équipement moderne de fonderie sont à la base de ce travail de qualité sans lequel le constructeur ne saurait envisager de nouvelles réalisations.

Nous livrons: pièces moulées au sable, en coquilles et sous pression, en tous alliages d'aluminium et de magnésium.

**Consultez donc +GF+ !**



## +GF+

Téléphone: (053) 5 60 31 et (053) 5 70 31

**Georges Fischer Société Anonyme, Schaffhouse**

Bureau de Lausanne: 55, Galeries de Commerces, Téléphone (021) 22 15 22



# DOCUMENTATION DU BATIMENT

CENTRE NATIONAL SUISSE / BIBLIOTHÈQUE DE L'ÉCOLE POLYTECHNIQUE FÉDÉRALE, ZURICH

728.3 (492)

**Salomonson, Hein**, arch. : Villa à Amsterdam. (*Wohnhaus am Apollolaan in Amsterdam.*) Avec fig., Werk, 50 (1963) 4, p. 132-133.

Disposition commandée par la situation du terrain en bordure d'une grande route. Construction d'un étage. Au rez-de-chaussée : locaux de service et garage. Un escalier extérieur conduit au premier étage, comprenant cuisine, bain, aire de séjour, chambre à coucher. Terrasse sur piliers.

Suisse, EPF, Zurich, 1964, N° 74.

728.3 (493)

**Guillissen-Hoa, Simone**, arch. : Villa aux environs de Bruxelles. Avec fig., Werk, 50 (1963) 4, p. 136-137.

Vaste ensemble de constructions en fer à cheval, avec piscine. Pas d'étage. Terrasse couverte, serre, nombreuses dépendances. Partout des rampes compensent les différences de niveau. Matériaux : pour les murs portants, briques ; au sud, acier et aluminium.

Suisse, EPF, Zurich, 1964, N° 75.

728.3 (492)

**Salomonson, Hein**, arch. : Maison de vacances à Reeuwijk, Hollande. (*Ferienhaus in Reeuwijk, Holland.*) Avec fig., Werk, 50 (1963) 4, p. 134-135.

Bâtiments s'ouvrant sur une cour intérieure. Pas d'étage. Deux groupes : celui du sud, avec salles de séjour et cuisine ; le second, perpendiculaire au premier, avec chambres à coucher. Eternit sur armature de bois.

Suisse, EPF, Zurich, 1964, N° 76.

728.3 (45)

**Norberg-Schulz, Christian**, arch. : Villa Italiesin à Porto Ercole, Italie. (*Villa Italiesin in Porto Ercole, Italien.*) Avec fig., Werk, 50 (1963) 4, p. 138-139.

Construction formée de deux éléments : un rez-de-chaussée appelé « bastion » fait de bloc de tuf, aux fenêtres petites et symétriques. Par-dessus est posé un pavillon dit « baldaquin » avec grandes baies vitrées. Celui-ci est relié au parking, jardin et terrasse.

Suisse, EPF, Zurich, 1964, N° 77.

728.3 (481)

**Norberg-Schulz, Christian ; Hovig, J. I.**, arch. : La villa Weidemann, à Oslo. (*Villa Weidemann in Oslo.*) Avec fig., Werk, 50 (1963) 4, p. 140.

Maison destinée à un peintre marié à une femme écrivain. Au rez-de-chaussée : bibliothèque, studio, chambre à coucher, bain ; au 1<sup>er</sup> étage : atelier, aire de séjour, terrasse. Entrée par le 1<sup>er</sup> étage. A l'est et à l'ouest, un mur de 2 m isole des voisins. Intérieur tapissé de bois de pin.

Suisse, EPF, Zurich, 1964, N° 78.

728.3 (494.34)

**Wäspe, Markus A.** : Maison de campagne, à Männedorf. (*Landhaus Dr. R. in Männedorf.*) Avec fig., Werk, 50 (1963) 4, p. 141.

Villa comprenant au rez-de-chaussée les salles de séjour, et à l'étage les chambres à coucher. Terrasse et jardin donnant sur le lac. Toiture en eternit. Piscine.

Suisse, EPF, Zurich, 1964, N° 79.

728.3 (42)

**Aldington, Peter**, arch. : Villa familiale, à Askett, Buckinghamshire, Grande-Bretagne. (*Einfamilienhaus M. W. in Askett, Buckinghamshire, England.*) Avec fig., Werk, 50 (1963) 4, p. 142-143.

Maison de 6 pièces, un étage sur rez-de-chaussée. Escalier placé dans l'aire de séjour. Emploi du bois pour plafonds et parvis. Sol recouvert de dalles de pierre à la salle à manger et à la cuisine, d'ardoises au rez-de-chaussée. Chauffage électrique par le sol. Coût total : £ 4750.

Suisse, EPF, Zurich, 1964, N° 80.

728.3 (494.27)

**Rüssli, Walter**, arch. : Maison d'un sculpteur avec atelier, à Kriens. (*Atelierhaus eines Bildhauers in Kriens.*) Avec fig., Werk, 50 (1963) 4, p. 144-145.

Construction sur trois niveaux. Au rez-de-chaussée, locaux de service, et à l'est atelier, de la hauteur de deux étages. Escalier ouvert dans l'aire de séjour, séparée de la bibliothèque par une paroi vitrée. Au 2<sup>e</sup> étage : chambre à coucher, bain, terrasses.

Suisse, EPF, Zurich, 1964, N° 81.

728.3 (494.22)

**Howald, Hans**, arch. : Maison familiale, à Schönenwerd. (*Einfamilienhaus in Schönenwerd.*) Avec fig., Werk, 50 (1963) 4, p. 146-147.

Cette maison comprend un très vaste rez-de-chaussée comprenant cuisine, salle à manger, aire de séjour avec balcon et terrasse, chambre d'enfants et d'amis, garage. Le 1<sup>er</sup> étage, beaucoup plus petit, contient la chambre des parents, avec bains, etc.

Suisse, EPF, Zurich, 1964, N° 82.

728.3 (494.25)

**Marti, Willi**, arch. : Maison d'un architecte, à Glaris. (*Eigenheim eines Architekten in Glarus.*) Avec fig., Werk, 50 (1963) 4, p. 148-149.

Sous-sol : buanderie, chauffage, salle de jeux. Rez-de-chaussée : salle à manger, aire de séjour, cheminée, cuisine, garage, etc. 1<sup>er</sup> étage : chambre à coucher, bain. 2<sup>e</sup> étage mansardé : bureau de l'architecte. Toit à pignon recouvert d'éternit. Cube : 840 m<sup>3</sup>.

Suisse, EPF, Zurich, 1964, N° 83.

728.3 (494.44)

**Foretay, Pierre**, arch. : Maison familiale, à Savièse sur Sion. Avec fig., Werk, 50 (1963) 4, p. 150-151.

La construction épouse le relief du terrain. Rez-de-chaussée : chambre d'enfants, aire de séjour, salle à manger, loggia, garage. 1<sup>er</sup> étage : chambre des parents, studio, balcon, chambre de bonne. Sol en terre cuite, plafond en bois.

Suisse, EPF, Zurich, 1964, N° 84.

728.3 (44)

**Schwarz & Gutmann**, arch. : Villa à Hegenheim (France). (*Haus Mme A. V. in Hegenheim (Haut-Rhin), Frankreich.*) Avec fig., Werk, 50 (1963) 4, p. 126-129.

Cette maison s'appuie sur une colline orientée vers Bâle (7 km) : grande salle de séjour avec cheminée, cuisine-bar, galerie, chambre à coucher. Au sud et à l'ouest, terrasse et baies vitrées. Toit à double courbure reposant sur deux piliers. Piscine.

Suisse, EPF, Zurich, 1964, N° 85.

728.3 (73)

**Kolb, Otto**, arch. : Villa à Princeton, N. J., USA. (*Haus Dr. M. S. in Princeton, New Jersey, U.S.A.*) Avec fig., Werk, 50 (1963) 4, p. 130-131.

Terrain plat de forme carrée. Deux bâtiments se font face. Celui de l'ouest contient les salles de séjour, celui de l'est les chambres à coucher. Ils sont réunis en leur milieu par une troisième construction avec cuisine, buanderie, chauffage. Le reste du terrain est occupé par cour et jardin. Matériaux : briques, verre, bois. Coût total : 40 000 dollars.

Suisse, EPF, Zurich, 1964, N° 86.

728.3 (494.24)

**Haemmig, Walter**, arch. : Maison de campagne, à Muri, Berne. (*Landhaus in Muri-Bern.*) Avec fig., Das ideale Heim, 37 (1963) 4, p. 137-142.

Cette maison se divise en deux parties : au rez-de-chaussée sont les locaux de service, plus un appartement indépendant. Le premier étage forme un grand appartement avec hall, aire de séjour, salle à manger, chambre à coucher, studios, cuisine, terrasse, garage, etc. Cube : 1720 m<sup>3</sup> ; prix du m<sup>3</sup> : 142 fr. (1960).

Suisse, EPF, Zurich, 1964, N° 87.

# Fouilles sans étayage par l'emploi de tirants à injection système Stump-Bohr AG.



Ancrage Duplex précontraint Stump

Tige d'ancrage Stump

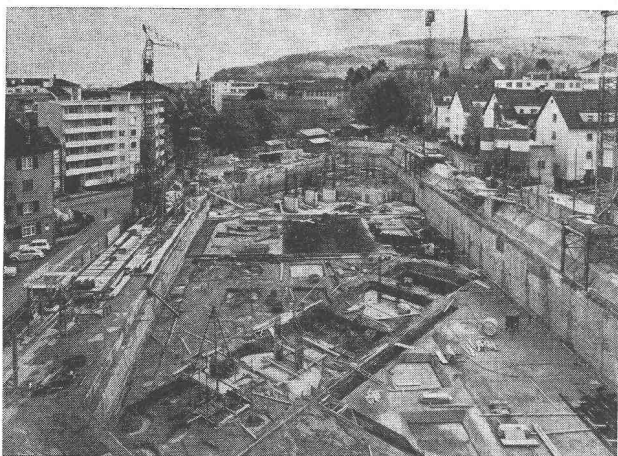
Tube d'ancrage Stump

Types d'ancrage pour tous terrains, types normaux jusqu'à 84 tonnes - délais de livraison réduits pour types spéciaux

Elaboration de projets pour enveloppes de fouille, consultations, projets d'exécutions spéciales.

Nous disposons de notre propre laboratoire pour travaux de terrassements. Large expérience.

## Stump-Bohr AG construit des tirants depuis 1961. Plus de 10.000 mètres dans plus de 20 constructions.



Mode de construction silencieux et rapide.

Zone de transmission de forces dans le sol délimitée de par la construction — aménagement ultérieur de l'ancrage possible — protection efficace contre la corrosion.

Sécurité garantie par contrôle de chaque tirant et établissement d'un diagramme de tension-déformation.

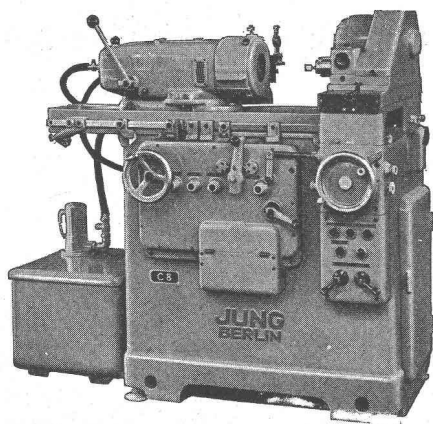


**Stump** BOHR AG

ZÜRICH BERN LAUSANNE  
Tél. (051) 47 05 60



Marque enregistrée en Suisse et à l'étranger



## Machine automatique à rectifier les intérieurs **JUNG**

type C 8 jusqu'à 40 mm de diamètre,  
la rectifieuse simple et précise de très  
haut rendement.

Sur demande : chargeur par magasin  
appareil à rectifier frontal.

*Walter Meier* **MACHINES-OUTILS SA** *Zurich*

Muhlebachstrasse 11-15

Tel. (051) 34 54 00

**ventilation**

ventilations mécaniques pour habitations  
(locaux sanitaires, cuisines, buanderies, séchoirs)

**climatisation**

chauffage par air chaud, humidification,  
déshumidification, refroidissement,  
filtrage ultrafin

habitations — hôpitaux  
magasins — restaurants  
locaux industriels

**ventilation industrielle**

métallurgie — bois — alimentation — chimie

**dépoussiérage**

métallurgie, industrie chimique, du bois,  
et du bâtiment

# **air conditioning s.a.**

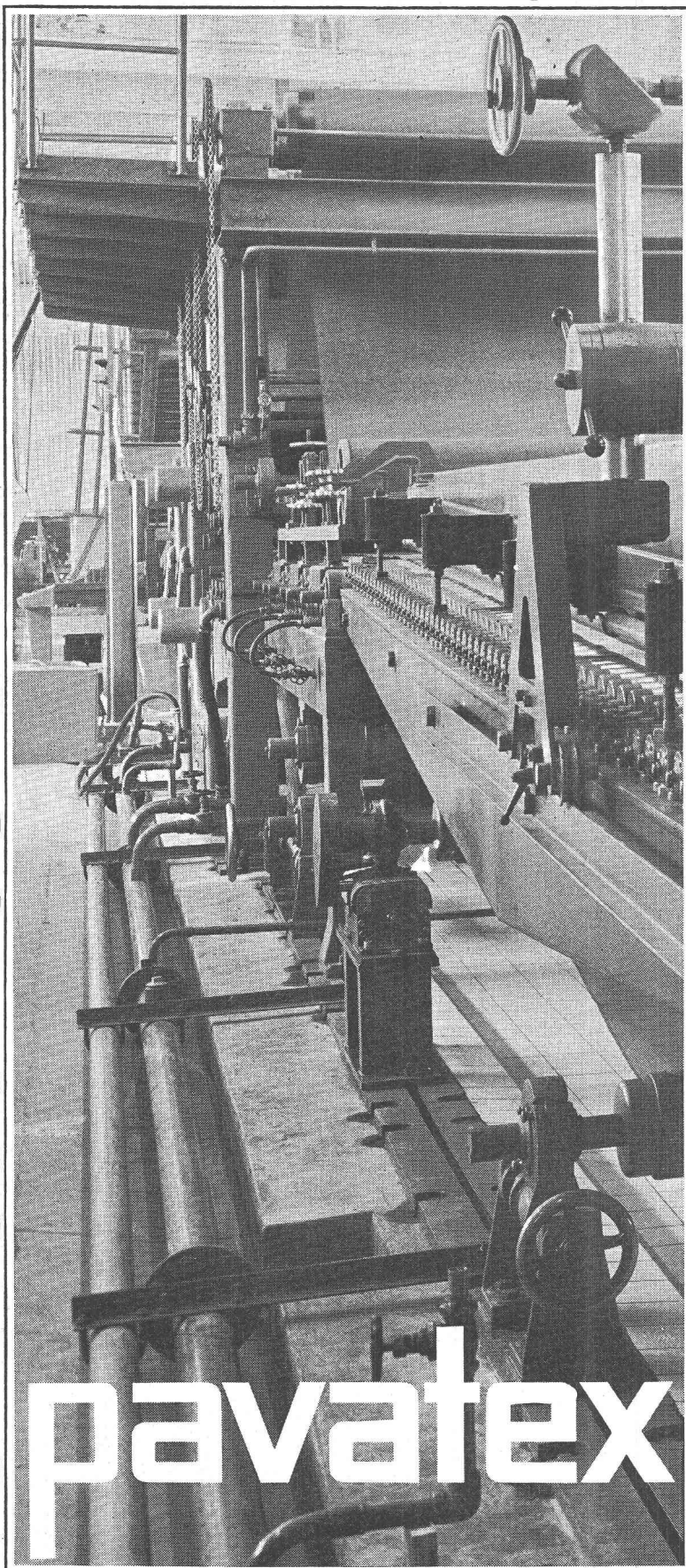
**Genève - Châtelaine**

138 A, route de Vernier — Tél. 44 14 00



Panneaux durs 520 cm

205 cm



nouveau

## Que vous offre la nouvelle usine Pavatex de Cham?

Des panneaux de formats plus grands: ce qui permet d'en tirer plus avantageusement parti; une production accrue: d'où livraisons plus rapides. Les imposantes nouvelles installations produisent, pour la première fois en Suisse, des panneaux de 205 cm de large.\*

**Pavatex – plus grand,  
plus rationnel, plus rapide.**

\* à côté des grands formats de cette largeur, celui de 122×500 cm et ses dérivés sont toujours fabriqués

**pavatex**<sup>®</sup>

marque déposée

PAVATEX SA, Tél. 051 / 23 76 76  
8027 Zurich

# DOCUMENTATION DU BATIMENT

CENTRE NATIONAL SUISSE / BIBLIOTHÈQUE DE L'ÉCOLE POLYTECHNIQUE FÉDÉRALE, ZURICH

728.002.2 (42)

**Notley, D. W.**, arch. : Villas préfabriquées en Angleterre. (*Fertighäuser aus England.*) Avec fig., Schweizer Baubl., 74 (1963) 30, p. 1-4.

Les parois extérieures et intérieures sont montées avec vide d'air sur armature en acier. Portes coulissantes. Chauffage par le sol. Unité : 4,06 × 4,06 m, hauteur 2,13 m. D'autres unités peuvent s'y ajouter dans les trois dimensions. Six types différents.

Suisse, EPF, Zurich, 1964, N° 88.

697.12

**Engert, Karl-Heinz** : La grandeur du fourneau et de la surface chauffante en fonction du besoin calorifique des locaux d'habitation. (*Der Wärmebedarf beheizter Wohnräume als Grundlage für die Festlegung der erforderlichen Ofengrösse bzw. Heizfläche.*) Avec fig., Das ideale Heim, 37 (1963) 4, p. 169-173.

Tablette indiquant la conductibilité thermique des matériaux, celle des ouvertures (portes, fenêtres). Formule permettant de calculer la perte totale de chaleur et d'établir la force du chauffage à poser. Pour le chauffage central, radiateurs et chaudière. Exemple.

Suisse, EPF, Zurich, 1964, N° 89.

727.3 (493)

**Van den Broek, J. H. ; Bakema, J. B.**, arch. : Centre d'auditoires à l'École polytechnique de Delft. (*Hörsaalzentrum Technische Hochschule Delft.*) Avec fig., Bauen & Wohnen, 17 (1963) 4, p. 160-162.

Edifice conçu symétriquement dans le sens de la longueur. On a deux ailes portées par des piliers. A l'ouest, l'aula (1500 places) ; à l'est, quatre auditoires (350 et 250 places). Le centre est bâti depuis le sol. Il comprend un hall d'entrée par où l'on accède à l'aula. Deux montées d'escaliers conduisent par paliers successifs à la cantine, puis à la salle du sénat et salles de conférences, aux auditoires, enfin à une galerie et débouchent en plein air. Le toit, très élaboré, est fait d'une série de plis dans le sens de la longueur. Impression générale de légèreté.

Suisse, EPF, Zurich, 1964, N° 90.

728.31 (493)

**Krehl, Heinz** : Colonie ouvrière, à Eindhoven. (*Werkssiedlung in Eindhoven.*) Avec fig., Bauen & Wohnen, 17 (1963) 4, p. 154-157.

Ce lotissement comprend des villas familiales de 1 étage de trois types différents : villa individuelle, villa avec cour intérieure, maisons contiguës. Elles sont toutes orientées sud et ouest et ont un jardin. En bordure du terrain s'élèvent un immeuble de 8 étages et un immeuble-tour de 23 étages (total : 90 appartements). Le but recherché est d'isoler cet ensemble de l'extérieur et d'en concentrer la vie à l'intérieur et vers la campagne.

Suisse, EPF, Zurich, 1964, N° 91.

728.3

**Van den Broek, J. H. ; Bakema, J. B.**, arch. : La maison qui s'agrandit. (*Das wachsende Haus.*) Avec fig., Bauen & Wohnen, 17 (1963) 4, p. 152-153.

Projet présenté à un concours ouvert par la ville de Wulfen (Ruhr) ; rangées de maisons contiguës d'un étage comprenant au rez-de-chaussée : cuisine, W.-C., aire de séjour et, au 1<sup>er</sup> étage, les chambres à coucher. Elles sont séparées par des murs qui forment des coins dans leur prolongement. Dans le cadre formé par ces murs, il est possible de placer des éléments préfabriqués formant de nouvelles pièces et d'agrandir la maison selon les besoins.

Suisse, EPF, Zurich, 1964, N° 92.

728.3

**Van den Broek, J. H. ; Bakema, J. B.**, arch. : Villa de Klerk, à Rotterdam-Hillegersberg. (*Haus de Klerk, Rotterdam-Hillegersberg.*) Avec fig., Bauen & Wohnen, 17 (1963) 4, p. 146-151.

Construction en forme de L. Rez-de-chaussée sur sous-sol. Toit plat. Façades aveugles côté rue ; la maison s'ouvre par de larges baies sur le jardin. Aile des chambres à coucher : 4 pièces contiguës, bain, W.-C., salle de jeux. Aile de séjour : coin à manger ouvert sur l'aire de séjour, où l'on descend par trois marches. Quatre marches conduisent au jardin.

Suisse, EPF, Zurich, 1964, N° 93.

728.3

**Van den Broek, J. H. ; Bakema, J. B.**, arch. : Villa van Buchem, à Rotterdam-Hillegersberg. (*Wohnhaus van Buchem, Rotterdam-Hillegersberg.*) Avec fig., Bauen & Wohnen, 17 (1963) 4, p. 138-145.

Villa d'un rez-de-chaussée sur sous-sol. Toit plat, maçonnerie, ossature de béton, murs en briques. Entrée au nord. Quelques marches conduisent à un porche s'ouvrant sur un hall prolongé par une véranda. A gauche de ceux-ci, les trois chambres à coucher, avec bain, W.-C. A droite, cuisine en forme de boyau donnant sur la salle à manger, d'où trois marches descendent à l'aire de séjour, très vaste, avec cheminée, et flanquée de deux terrasses. Parois de verre, emploi de bois pour les plafonds et les parois. Piscine. Garage en sous-sol.

Suisse, EPF, Zurich, 1964, N° 94.

92 : 72

**Joedicke, Jürgen** : Van den Broek et Bakema ; caractéristiques de leurs conceptions architecturales. (*Zur Charakteristik der Architekten van den Broek und Bakema.*) Avec fig., Bauen & Wohnen, 17 (1963) 4, p. 135-137.

Associés depuis 1948, van den Broek (1898) et Bakema (1914) appartiennent à deux générations différentes. Au nom de l'architecture fonctionnelle, le premier insiste sur le but de toute construction, qui est de créer l'atmosphère correspondant à l'emploi qui en sera fait. Bakema, par contre, essaie de créer des formes d'habitation susceptibles de transformer les structures sociales. Haute conscience de la mission de l'architecte. L'équipe van den Broek-Bakema se complète, le premier modérant l'élan et la fantaisie du second.

Suisse, EPF, Zurich, 1964, N° 95.

711.5 (494.23)

**Plan d'ensemble pour la ville de Bâle.** Projet établi par la Société des ingénieurs et architectes de Bâle, la Fédération des architectes suisses, section de Bâle, par l'Association des architectes indépendants, section de Bâle. (*Gesamtplan der Stadt Basel.*) Avec fig., Schweizer Bauztg., 81 (1963) 16, p. 253-273.

Critique du projet du professeur Leibbrand. Nécessité d'un plan d'ensemble, ses principes directeurs. Division de la ville en zones concentriques. Au centre, la city, puis les zones d'habitation, industrie, faubourgs, espaces verts. Question essentielle du trafic. La city, où le tram est mis en sous-sol, est interdite aux véhicules à moteur. Création d'une ceinture et d'un réseau de voies nouvelles conduisant vers le centre. Grands garages aux portes de la ville. Raccordements aux autoroutes. Coût total devisé à 700 millions environ.

Suisse, EPF, Zurich, 1964, N° 96.

624.058 : 624.001.57

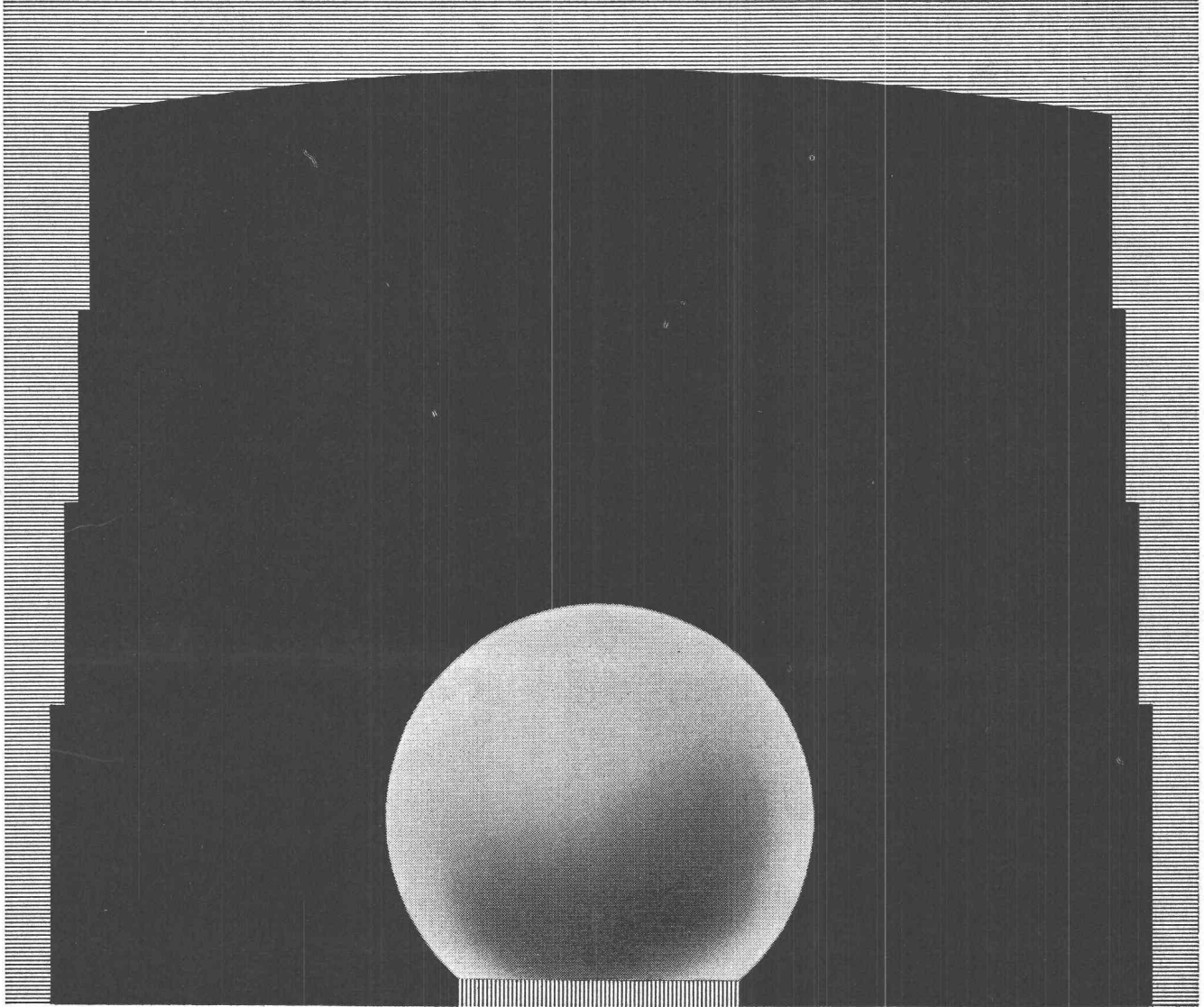
**Hossdorf, Heinz** : La technique des essais sur modèle réduit et les projets de l'ingénieur civil. (*Modellversuchstechnik des entwerfenden Bauingenieurs.*) Avec fig., Schweiz. Bauztg., 81 (1963) 17, p. 277-283.

Statique de la construction. Théorie de l'élasticité, son importance, ses lacunes. Calcul de la résistance par machine électronique. Le modèle réduit doit répondre aux hypothèses de la théorie de l'élasticité. Choix du matériel adéquat. Avantage de tels essais en laboratoire. Solution de nombreux problèmes. Limites.

Suisse, EPF, Zurich, 1964, N° 97.



## Réceptifs sphériques sous pression pour gaz et substances liquides pour gros volumes et hautes pressions

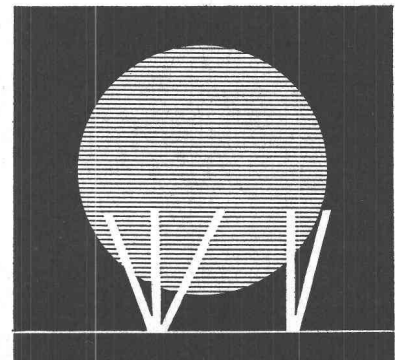


1032

Appui pour sphères de grandes dimensions (brevet anglais)

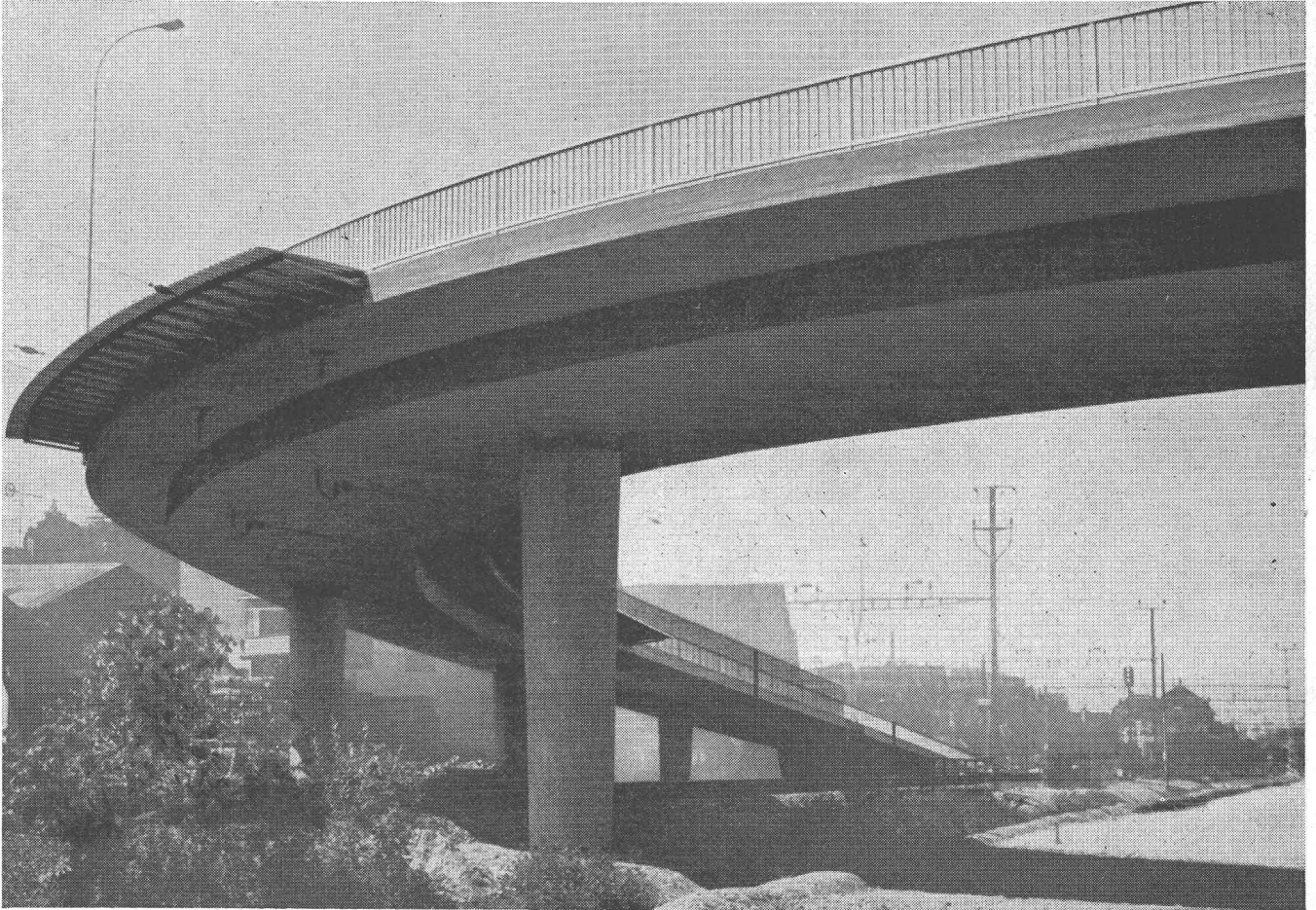
Appui sur trois points pour sphères de petites dimensions

**Comparaison entre réceptifs à haute et basse pression ayant la même capacité**



Sulzer Frères, Société Anonyme, Winterthur, Suisse

# Barralent



Pont de la Douane à Rheineck bétonné avec Barralent

**le ralentisseur de prise**

**pour grandes surfaces devant être  
exécutées sans joints**

**pour ouvrages de grand volume**

**pour le bétonnage par température élevée**

**pour le transport du béton  
à grandes distances**

**pour les consolidations des sols.**



**MEYNADIER + CIE SA**

rh

Lausanne, Grand-Chêne 2, 021 23 13 44

Zurich, Vulkanstr. 110, 051 52 22 11

Berne, Coire, Locarno, Lucerne, Sion