

Zeitschrift: Bulletin technique de la Suisse romande
Band: 99 (1973)
Heft: 13

Werbung

Nutzungsbedingungen

Die ETH-Bibliothek ist die Anbieterin der digitalisierten Zeitschriften. Sie besitzt keine Urheberrechte an den Zeitschriften und ist nicht verantwortlich für deren Inhalte. Die Rechte liegen in der Regel bei den Herausgebern beziehungsweise den externen Rechteinhabern. [Siehe Rechtliche Hinweise.](#)

Conditions d'utilisation

L'ETH Library est le fournisseur des revues numérisées. Elle ne détient aucun droit d'auteur sur les revues et n'est pas responsable de leur contenu. En règle générale, les droits sont détenus par les éditeurs ou les détenteurs de droits externes. [Voir Informations légales.](#)

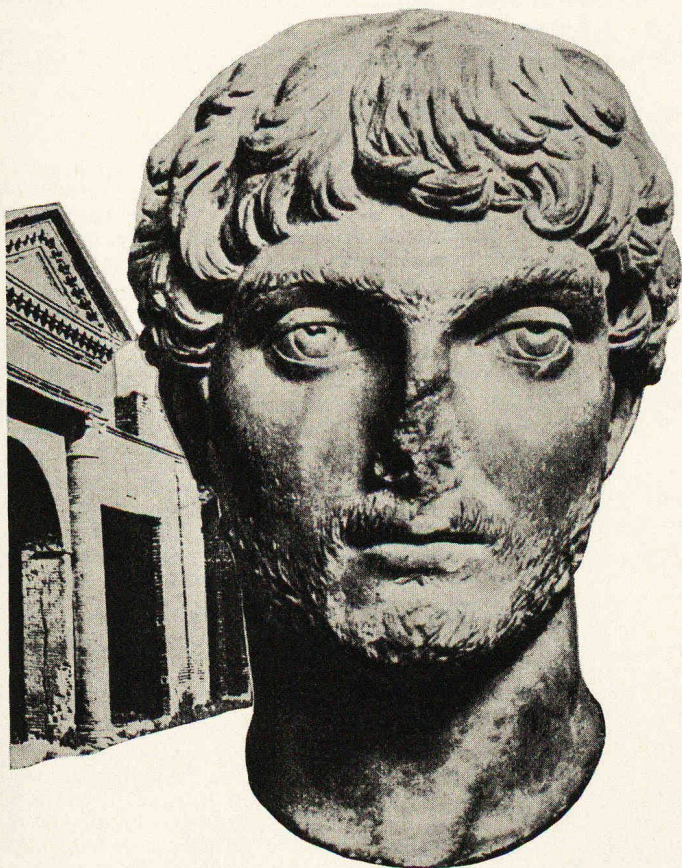
Terms of use

The ETH Library is the provider of the digitised journals. It does not own any copyrights to the journals and is not responsible for their content. The rights usually lie with the publishers or the external rights holders. [See Legal notice.](#)

Download PDF: 30.03.2025

ETH-Bibliothek Zürich, E-Periodica, <https://www.e-periodica.ch>

Plus durable que l'Empire romain...



Les somptueuses constructions des puissants dominateurs romains ont survécu à l'Empire de Rome (qui, certes, n'a pas été de courte durée). Nous retrouvons dans toute l'Europe les gigantesques vestiges des œuvres des architectes romains, des édifices qui ont bravés les guerres, les incendies, les destructions et les outrages du temps. Ces édifices sont les témoins silencieux de la gloire et de la puissance de l'Empire romain et de l'indestructibilité de l'albumine.

Car c'était de l'albumine végétale ou minérale que les Romains ajoutaient à leurs mortiers. Et c'était toujours l'albumine qui conférait au mortier la vertu de défier les intempéries pendant des milliers d'années. Reprenant le principe découvert par les Romains, TRICOSAL a mis au point, en 1923, le premier adjuvant à base d'albumine : TRICOSAL NORMAL. Dès lors, un nombre incalculable d'étanchements ont été exécutés avec du TRICOSAL. L'albumine n'est qu'une matière première parmi tant d'autres qui — grâce aux moyens techniques modernes de la chimie — confère aux adjuvants TRICOSAL leur extraordinaire efficacité.

En plus de leur résistance aux effets destructifs de l'eau, les produits TRICOSAL offrent encore d'autres avantages : TRICOSAL S III, TRICOSAL T 1 et TRI-

COSAL T 4 accélèrent la prise du béton et du mortier tandis que TRICOSAL VZ et VZ 100 la retardent. TRICOSAL BV et ACTIVAL sont des liquéfiantes qui facilitent la mise en œuvre du béton frais et le rendent plus compact. La résistance à l'écrasement et aux effets du gel en est accrue. Un grand nombre de nouveaux produits ont été développés dans nos laboratoires au cours de ces 50 dernières années. Ils ont démontré que TRICOSAL est à l'avant-garde de la technique moderne du bâtiment et du génie civil.

Notre service technique est à votre entière disposition. Demandez — sans engagement pour vous — l'envoi d'une documentation.

50 Années
Tricosal®

BAU-CHEMIE S.A., Rütlistrasse 50, 4051 Bâle tél. (061)230016

DOCUMENTATION DU BATIMENT

CENTRE NATIONAL SUISSE : BIBLIOTHEQUE DE L'ECOLE POLYTECHNIQUE FEDERALE, ZURICH

725.23/.4

BOELEN, J. e.a. Bâtiment intégré de bureaux et de fabrication. L'usine W. A. Hamel NV. Hendrik Ido Ambacht. (*Integriertes Büro- und Fabrikgebäude, W. A. Hamel NV. Hendrik Ido Ambacht.*)

= Bauen & Wohnen, 17 (1971) 3 p. 101-103.

Halle de fabrication de 4500 m² pour trois départements différents de production. Ossature en acier avec portée maximum de 24 m. Bureaux et locaux du personnel placés partiellement au-dessus de la halle de fabrication. Coût : 3 millions de francs, soit 62 fr. par m³.

SUISSE, EPF, Zurich, 1972, N° 91.

727.57 (43)

SCHMITT, H. Bâtiment de laboratoires sans corridors. Laboratoires pharmaceutiques et de contrôle de la Boehringer S. à r. l. Mannheim. (*Flurloses Laborgebäude. Pharma- und Kontroll-Laborgebäude Boehringer GmbH, Mannheim.*)

= Bauen & Wohnen, 17 (1971) 3, p. 104-106.

Immeuble à cinq étages sur plan carré avec noyau central. Peu de fenêtres, balcons tout autour du bâtiment. Niveau supérieur presque entièrement fermé.

SUISSE, EPF, Zurich, 1972, N° 92.

725.131 (43)

WILHELM, G. e.a. L'hôtel de ville d'une ville industrielle. Hôtel de ville de Sindelfingen. (*Rathaus in einer Industriestadt. Rathaus Sindelfingen.*)

= Bauen & Wohnen, 17 (1971) 3, p. 124-128.

Evolution industrielle rapide de Sindelfingen. Le bâtiment principal à huit niveaux abrite les locaux de l'administration. Deux volumes plus bas contiennent les bureaux accessibles pour le public et les salles de conférences. Garage souterrain et taverne. Allèges accentuées.

SUISSE, EPF, Zurich, 1972, N° 93.

725.24 (494.42)

BRAILLARD, P. arch. Immeuble Quai Général-Guisan, Genève.

= Planen & Bauen, — (1971) 3, p. 22-25.

Ce nouveau bâtiment devait être moderne, de haut standing, mais devait également s'intégrer dans l'architecture tranquille des quais. Quatre sous-sols et six étages sur rez-de-chaussée. Parc souterrain, magasins, bureaux. Infrastructure et noyau en béton armé, ossature en acier. Éléments de façade préfabriqués en forme de T. Vitrages fixes.

SUISSE, EPF, Zurich, 1972, N° 94.

628.87 : 725.4

PFISTER, J. Les exigences physiologiques envers le climat intérieur dans les bâtiments industriels. (*Die physiologischen Forderungen, die an das Raumklima im Industriebau zu stellen sind.*)

= Planen & Bauen, — (1971) 3, p. 55-69.

Diversité des exigences. Locaux pour travail assis et debout. Régime d'hiver et d'été. Différents systèmes de chauffage.

SUISSE, EPF, Zurich, 1972, N° 95.

711 (494)

L'AMÉNAGEMENT du territoire en Suisse. (*Raumplanung.*) = Schweizer J., 37 (1971) 3, p. 20-35.

Éléments d'une loi fédérale sur l'aménagement du territoire en Suisse. Images de la répartition future de la population. Quelques questions traitées par des personnalités. Remarques sur la nouvelle loi.

SUISSE, EPF, Zurich, 1972, N° 96.

725.826 (43)

PATANE, P. Munich prépare les prochains Jeux olympiques de 1972.

= J. Constr. Suisse rom., 45 (1971) 5, p. 93-103.

Chronique de l'avancement des travaux sur le terrain olympique depuis octobre 1965. Données détaillées sur les différents stades, le village olympique, le parcours des régates, etc. Description de quelques nouveautés particulières.

SUISSE, EPF, Zurich, 1972, N° 97.

69.035

CONSTRUCTION d'un bâtiment à buts multiples sur le Säntis. (*Der Bau des Mehrzweckgebäudes auf dem Säntis.*)

= Schweizer Baubl., 82 (1971), 19, p. 5-9.

Bâtiment construit au sommet de la montagne à 2500 m d'altitude pour les postes, le téléphérique et l'institut de météorologie. Conditions climatiques extrêmes. 28 000 m³ de volume construit. Coût : 22 millions de francs.

SUISSE, EPF, Zurich, 1972, N° 98.

725.262 (494.34)

RASCHLE, H. Un « grand-magasin pour le commerce de détail indépendant » à Uster. (*Ein « Warenhaus des selbständigen Detailhandels » in Uster.*)

= Schweizer Baubl., 82 (1971), 21, p. 5-8.

Bâtiment réunissant sous le même toit un certain nombre de magasins individuels formant ainsi un centre commercial. Exigences techniques et commerciales. Volume bas et étendu à deux sous-sols et un étage sur rez-de-chaussée, surmonté d'une aile pour bureaux à quatre et d'une aile pour appartements à six étages.

SUISSE, EPF, Zurich, 1972, N° 99.

725.742 (494.34)

PROJET d'une grande piscine couverte à Winterthur. (*Bauplan eines Grosshallenbades in Winterthur.*)

= Schweizer Baubl., 82 (1971) 25, p. 5-9.

Etablissement pour une ville de 100 000 habitants. Grand bassin à 833 m², petit bassin à 208 m², vestiaires pour 1080 personnes, restaurant à soixante places, locaux techniques, abri souterrain utilisé pour le stationnement de 62 voitures. Coût de l'ensemble : 19 millions de francs.

SUISSE, EPF, Zurich, 1972, N° 100.

727.3 (494.451.1)

JEANNERET, P. Le plan directeur de l'EPFL à Dorigny.

= J. Constr. Suisse rom., 45 (1971) 7, p. 47-50.

De deux projets, on a choisi celui des architectes Zweifel & Strickler, Zurich, car il répond le mieux à la conception souhaitée d'un système ouvert, qui permet l'adaptation constante aux besoins et des modifications continues. La première étape comprendra la construction d'instituts et de laboratoires et coûtera 250 millions de francs.

SUISSE, EPF, Zurich, 1972, N° 101.

725.381

PATANE, G. A Genève : un nouvel immeuble pour parquer 350 voitures.

= J. Constr. Suisse rom., 45 (1971) 7, p. 97-100.

Immeuble de parking au centre de la ville, comptant onze niveaux, dont deux sous-sols. Les façades ajourées assurent l'évacuation des gaz d'échappement. Aspect extérieur semblable à un immeuble d'habitation. Station de service au rez-de-chaussée. Restaurant. Coût : sept millions de francs.

SUISSE, EPF, Zurich, 1972, N° 102.

728.37 (485)

MAISON moderne dans une petite ville ancienne. (*Heutiges Haus im alten Städtchen.*)

= Das ideale Heim, 45 (1971) 4, p. 18-26.

Maison d'habitation et atelier de l'architecte R. Erskine. Application inattendue d'éléments préfabriqués en siporex. Aspect calculé de baraques au toit en tonneau. Deux ailes autour d'une cour. Espace intérieur avec galerie.

SUISSE, EPF, Zurich, 1972, N° 103.

693.548.6

TRAITEMENT ultérieur et cure du béton apparent.

= Bull. ciment, 39 (1971) 16, p. 1-5.

Traitement au sens d'un travail supplémentaire. Trous des attaches, bavures et croûtes, efflorescences, fers apparents, petites réparations, maintien de l'humidité.

SUISSE, EPF, Zurich, 1972, N° 104.

DOCUMENTATION GÉNÉRALE

Extraits d'articles de revues suisses et étrangères reçues par le « Bulletin technique » et déposées à la Bibliothèque de l'École polytechnique fédérale de Lausanne, avenue de Cour 33, où elles peuvent être consultées.
N. B. — L'indice figurant en tête et à droite de chaque extrait est celui de la « Classification décimale universelle ».

Sciences pures

BT 5483 536.2.25
Convection naturelle du microenvironnement humain.

R. N. COX, R. P. CLARK.

Revue générale de thermique, vol. XII, n° 133, janv. 1973,
p. 11-19, 13 fig., 1 tabl.

L'étude porte sur les caractéristiques de l'air très près du corps humain (microenvironnement).

La visualisation de la circulation de l'air est faite et filmée par la méthode dite des ombres. La construction d'un modèle d'un corps humain en fibres de verre dont la température extérieure est maintenue constante par circulation d'eau chaude, permet des mesures de température et de vitesse de circulation d'air à proximité du corps (régimes laminaire et turbulent).

La surface du corps humain donne lieu à un transfert de chaleur (rayonnement, évaporation, conduction et convection). L'indice de transfert de chaleur à partir d'une surface est défini, et par la mesure expérimentale des profils de températures, peut être calculé. Un appareil analogique permet de le déterminer (convection naturelle et forcée).

Enfin le déplacement de particules dans le microenvironnement est mis en évidence (cellules de l'épiderme en particulier). Un montage expérimental permet la visualisation des trajectoires.

Matériaux, Energie

BT 5484 621.039.59
Mesures « en ligne » dans les usines de retraitement des combustibles nucléaires.

J. C. EDELINE.

Industries atomiques et spatiales, 16^e année, n° 6, nov.-déc. 1972,
p. 40-47, 5 fig.

Après avoir exposé les raisons de l'accroissement prévisible du rôle de l'analyse en ligne dans les usines de retraitement des combustibles irradiés, l'auteur présente les différents capteurs utilisés actuellement en insistant particulièrement sur ceux qui sont spécifiques aux problèmes rencontrés dans ces usines. Les résultats d'exploitation de ces appareils sont mentionnés.

L'article se termine par la présentation des études en cours, de dispositifs permettant de mesurer les concentrations isotopiques des combustibles d'après leurs émissions γ et le rappel de la nécessité de prévoir l'emplacement des capteurs au moment des projets de construction des usines afin de réduire le coût de l'analyse en ligne.

Mécanique appliquée

BT 5485 621.181.5
Les chaudières de 700 MW de la centrale de Cordemais.

B. MARIETTE, J. CAILLEUX, A. MICHAUD.

Revue générale de thermique, vol. XII, n° 133, janv. 1973,
p. 41-54, 9 fig.

Les auteurs indiquent les caractéristiques du nouveau palier de chaudières thermiques de 700 MW au fuel, construites par Babcock Atlantic et passent en revue les principales différences par rapport aux tranches de 600 MW : utilisation de tubes nervurés hélicoïdalement à l'intérieur et formation de murs membranes, choix d'aciers ferritiques à haute teneur en chrome pour les zones à hautes températures. Ils notent également les caractéristiques fondamentales de l'équipement de chauffe : pulvérisation du fuel oil à la vapeur, brûleurs opposés à fort débit unitaire et registres d'air à écoulement parallèle, circuit de préparation du combustible, circuits d'air et de fumées, réchauffeurs d'air.

BT 5486 621.187.12
Sistemi combinati di trattamento dell'acqua nelle applicazioni degli impianti termici.

L. GUIDI, A. SANTILLO.

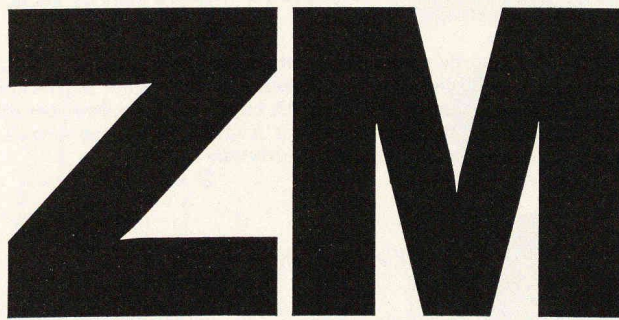
Il Calore, 43^e année, n° 10, octobre 1972, p. 455-460, 4 fig., 1 table.

Dans les centrales thermoélectriques, l'eau d'appoint pour les chaudières modernes doit être extrêmement pure, exempte de dureté et de matières organiques et avec des teneurs en silice et en salinité très basses.

A cet effet, les divers types d'installations pour la production d'eau déminéralisée sont caractérisés par l'emploi — comme élément principal ou complémentaire — des résines échangeuses d'ions.

L'article traite de trois types d'installations de déminéralisation de l'eau d'appoint des chaudières, utilisant ce procédé :

1. Installation de déminéralisation à échange total d'ions.
2. Installation de dessalement par osmose inversée suivie par un échange d'ions à lit mélangé.
3. Installation de dessalement par distillation à flash, suivie d'un échange d'ions à lit mélangé.



apporte dans vos constructions
trois avantages essentiels :
gain de place
gain de temps
et moindre coût

Avec l'acier, les colonnes
sont moins larges,
les portées plus grandes ;
d'où un gain de place utile.
De plus, on construit
plus vite
et avec moins de risques
de dépassements de budget.
Donc : plus de constructions
industrielles,
administratives, scolaires,
hospitalières,
plus de grands magasins,
plus d'entrepôts,
plus de ponts
sans un

projet métal

Consultez à ce sujet
votre ingénieur et architecte.
Zwahlen & Mayr S.A.,
Aigle et Lausanne,
lui fournit régulièrement
informations
et données techniques,
service au client
qui contribue
au projet le plus économique.

Important :

ZM construit des ossatures de halles,
de bâtiments, d'écoles et de ponts.
Ses moyens de production ultramodernes,
ses ressources techniques,
son étroite collaboration avec l'entreprise
associée GIOVANOLA, une spécialisation
conséquence en font l'un
des grands de la construction métallique.

DOCUMENTATION GÉNÉRALE

Extraits d'articles de revues suisses et étrangères reçues par le « Bulletin technique » et déposées à la Bibliothèque de l'École polytechnique fédérale de Lausanne, avenue de Cour 33, où elles peuvent être consultées.

N. B. — L'indice figurant en tête et à droite de chaque extrait est celui de la « Classification décimale universelle ».

Electrotechnique

- BT 5487 621.314
Dispositif d'entraînement alimenté par convertisseur statique pour un grand tour. J. J. TINGUELY.
Revue Brown-Boveri, tome 60, n° 1, janvier 1973,
p. 10-14, 6 fig.

Le moteur à vitesse variable et à courant continu avec alimentation statique répond d'une manière optimale aux conditions actuellement posées aux machines-outils en ce qui concerne la plage de réglage ainsi que sa précision. Le dispositif d'entraînement décrit, d'une puissance de 100 kW et conçu pour un grand tour horizontal, a été élaboré en étroite collaboration avec le constructeur de la machine-outil et est adapté aux exigences élevées de cette dernière.

Génie

- BT 5488 628.16.069 : 628.356.1
Prévision du rendement maximal de systèmes d'aération par diffusion d'air. A. BENZINA, F. BRIERE.
Techniques et sciences municipales, 68^e année, n° 2/1973,
p. 75-80, 8 fig., 2 tabl.

Etudes faites sur une colonne modèle. Le taux spécifique de transport d'oxygène dans les bulles à l'eau étant constant, et la surface de contact air-eau dépendant du débit spécifique d'air insufflé et du type de diffuseurs utilisés, il serait utile que les fabricants donnent les courbes caractéristiques pour l'eau claire des différents types de diffuseurs qu'ils produisent. La limite pratique de rendement est 2 % par mg/l de déficit d'oxygène dissous.

- BT 5489 628.161.081
Le traitement industriel des eaux potables par le charbon actif. Y. RICHARD, F. FIESSINGER.
Techniques et sciences municipales, 68^e année, n° 2/1973,
p. 43-61, 27 graphiques.

Recherches faites sur une station de traitement d'eau potable pour comparer le taux de purification obtenu en ajoutant du charbon actif en poudre dans le décanteur ou en filtrant sur lit de charbon actif seul ou après filtration rapide sur sable. Cette dernière méthode s'est révélée la meilleure. Mais si on tient compte de l'économie du traitement, en cherchant seulement à obtenir un seuil de goût satisfaisant, les résultats peuvent être différents et la filtration sur lit de charbon actif régénéré sur place est préférable.

Les recherches ont duré dix-huit mois et seront poursuivies.

- BT 5490 631.67
Lessivage des sels du sol. Calcul des quantités d'eau nécessaires au lessivage. V. RAPAJIC.
Techniques et sciences municipales, 68^e année, n° 1, 1973,
p. 33-35, 2 fig.

L'irrigation amène parfois un enrichissement de la couche superficielle du sol en sels contenant plus ou moins du sodium et peut entraîner une stérilisation du sol, comme il est arrivé en Californie et en Inde. Le lessivage par arrosage massif et drainage enlève les sels accumulés. Un nomogramme est donné pour le calcul des volumes d'eau nécessaires.

- BT 5491 628.392
Rejet de boues en mer : technique et économie. C. P. COMPAIN.
Techniques et sciences municipales, 68^e année, n° 1, 1973,
p. 25-31, 3 fig., 2 tabl.

Il n'est pas économiquement possible de rejeter en mer toutes les eaux d'égout d'une grande ville sans amener une pollution des plages voisines. Mais la boue produite dans une station de traitement ne demande qu'une conduite de faible diamètre et reste pratiquement au fond de la mer. La meilleure méthode de pose est décrite et des chiffres sont donnés pour montrer les économies faites sur les méthodes classiques de destruction de la boue.

Ventilation

Climatisation

Dépoussiérage

Chauffage à air chaud



« La technique
au service du confort,
de la santé,
de la production »

LAUSANNE, Croix-Rouges 2

Tél. (021) 23 30 96

el akustik

Entreprise spécialisée
dans l'élaboration de projets,
la livraison et le montage
d'installations dans le domaine de

l'électro-acoustique industrielle

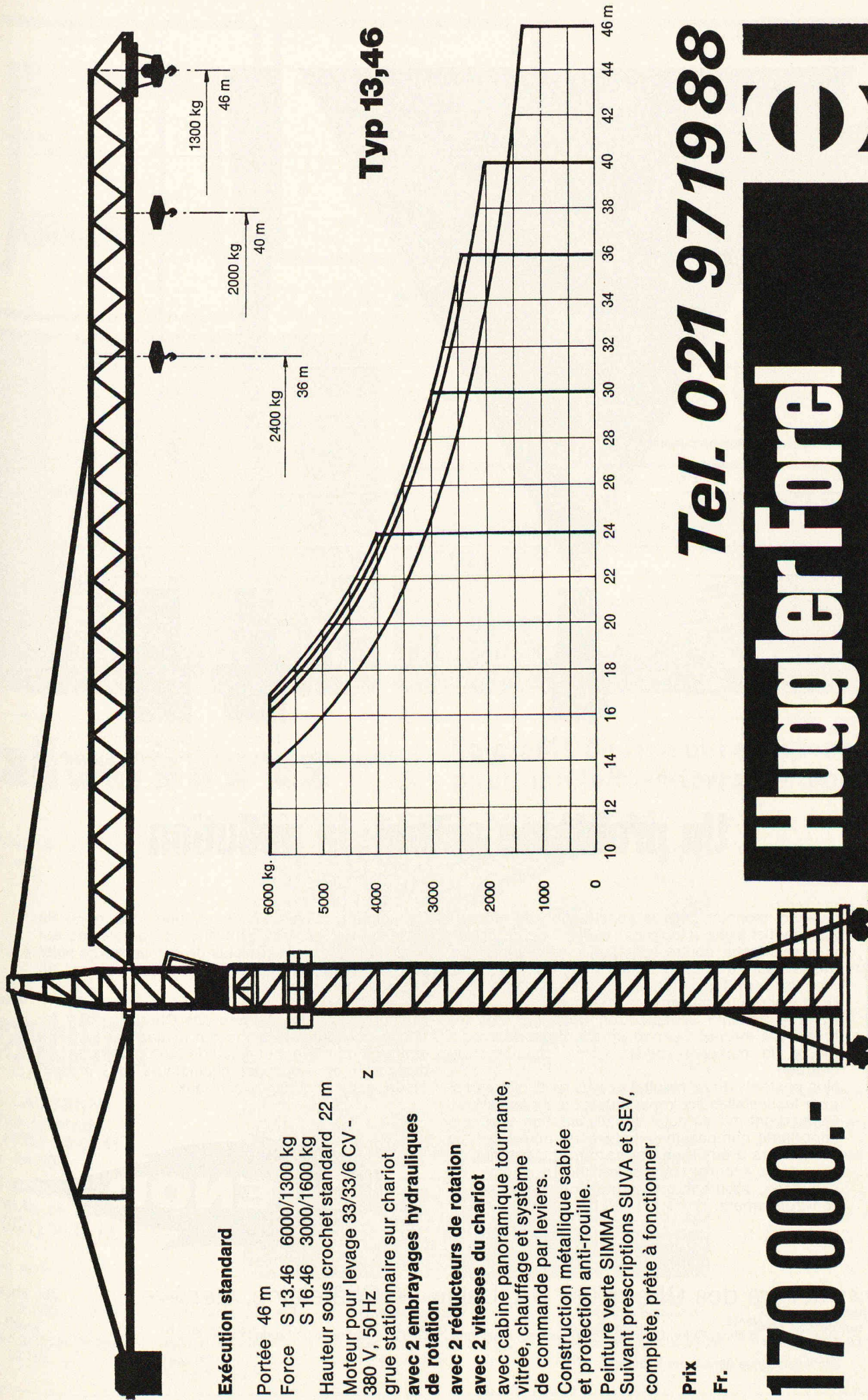
Notre champ d'activité comprend :

- Les équipements électro-acoustiques pour centres commerciaux, grands magasins, établissements d'enseignement, etc.
- La musique de fond, les spots publicitaires, la diffusion de messages et les systèmes d'appel général
- Les dispositifs avertisseurs, d'intercommunication et d'appel du personnel pour l'administration industrielle
- Les discothèques pour restaurants, bars, dancings et clubs
- Les dispositifs d'alarme de tout genre pour l'industrie, les établissements professionnels, l'administration et les résidences privées
- Les dispositifs de commande photo-électrique pour applications diverses
 - La construction d'antennes collectives
- Les installations radiotéléphoniques industrielles

André Mudry
1218 Grand-Saconnex
tél. 022/33 51 06

Siège Central:
Cordulaplatz 2
5400 Baden
tél. 056/22 63 23

Agences à :
Bâle, Berne, Genève, Lugano,
Lucerne, St-Gall, Zurich
à l'étranger :
Francfort, Hambourg,
Munich, Vienne



Typ 13,46

Exécution standard

Portée 46 m
 Force S 13.46 6000/1300 kg
 S 16.46 3000/1600 kg
 Hauteur sous crochet standard 22 m
 Moteur pour levage 33/33/6 CV - z
 380 V, 50 Hz
 grue stationnaire sur chariot

avec 2 embayages hydrauliques de rotation

avec 2 réducteurs de rotation

avec 2 vitesses du chariot

avec cabine panoramique tournante, vitrée, chauffage et système de commande par leviers.

Construction métallique sablée et protection anti-rouille.

Peinture verte SIMMA

Suivant prescriptions SUVA et SEV, complète, prête à fonctionner

Prix

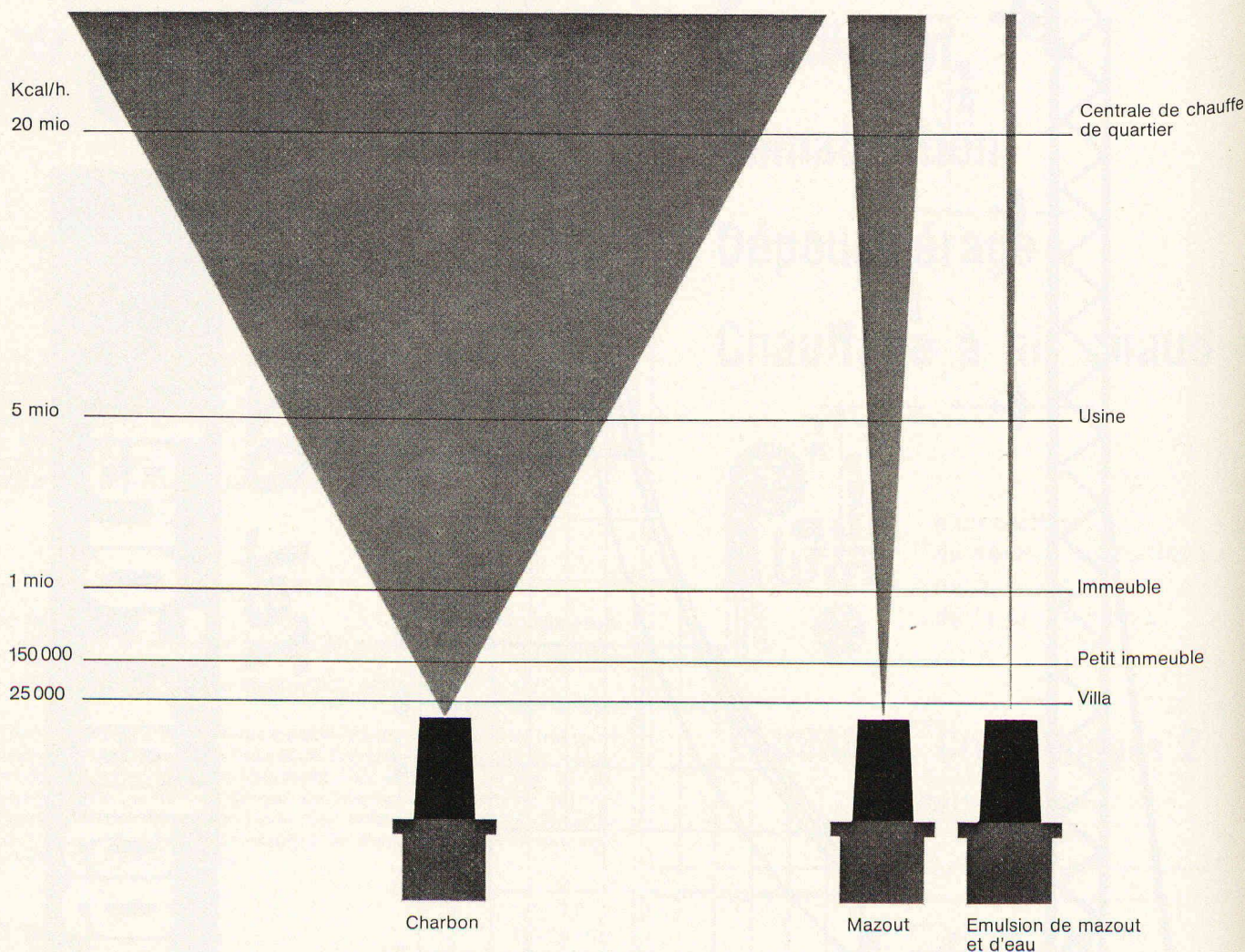
Fr.

170 000.-

Tel. 021 971988

Huggler Forel





Un problème actuel: la pollution

Cuenod, pionnier dans la construction de brûleurs à mazout et à gaz, a toujours voué un soin particulier à la recherche contre la pollution atmosphérique. Les brûleurs à mazout Cuenod grâce à leur haute technicité et leur grande fiabilité rejettent dans l'atmosphère un minimum de déchets.

Dans le schéma ci-dessus on peut voir que les brûleurs à mazout Cuenod émettent passablement moins de matières solides qu'un chauffage au charbon.

Non contents de ce résultat et plus particulièrement pour les installations importantes, les ingénieurs de Cuenod ont mis au point en collaboration avec une importante compagnie pétrolière un nouveau type de brûleurs à émulsion de mazout et d'eau qui, en plus de la sécurité, du confort, de l'économie de chauffage, assurent une protection maximale de l'environnement.

Ce schéma, bien qu'il donne une idée générale satisfaisante, est très simplifié. Les personnes qui seraient intéressées par plus de détails sur ce sujet peuvent écrire directement à l'adresse figurant au bas de l'annonce.

Cuenod, filiale des Ateliers des Charmilles SA, fabrique des brûleurs à mazout, à gaz, mixtes et à émulsion de mazout et d'eau de 20 000 à 12 000 000 de k/cal.h. ainsi que des circulateurs sans presse-étoupe pour chauffages centraux.

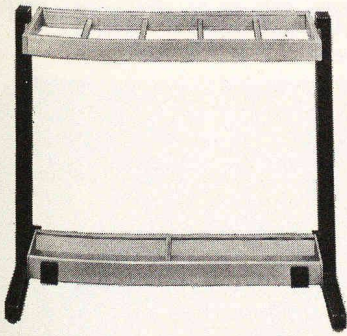


Ateliers des Charmilles SA, Usine de Châtelaine, Genève

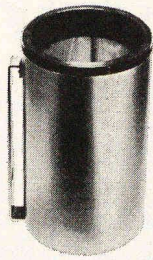
Bureaux de vente: Bâle, Berne, Bienne, Coire, Genève, Horw-Lucerne, Lausanne, St-Gall, Sementina, Glattbrugg-Zürich.

Stations-service dans toute la Suisse.

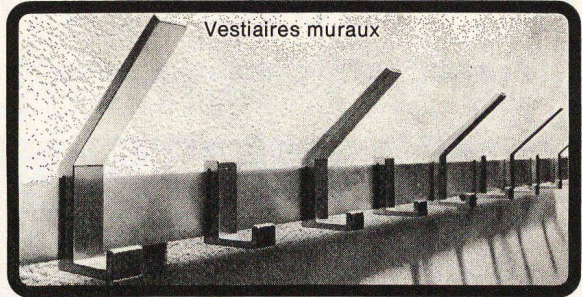
Porte-parapluies



Corbeilles à papiers



Vestiaires muraux



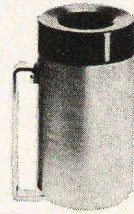
Demandez
nos prospectus

rosconi[®]

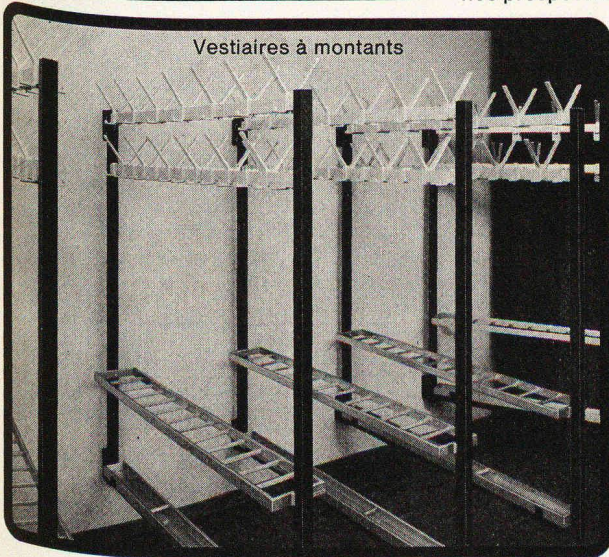
Articles pour équipement
de vestiaires

Fabrication - Vente - Pose
Rosconi SA, 1004 Lausanne
3, rue du Petit Beaulieu
021 35 24 44

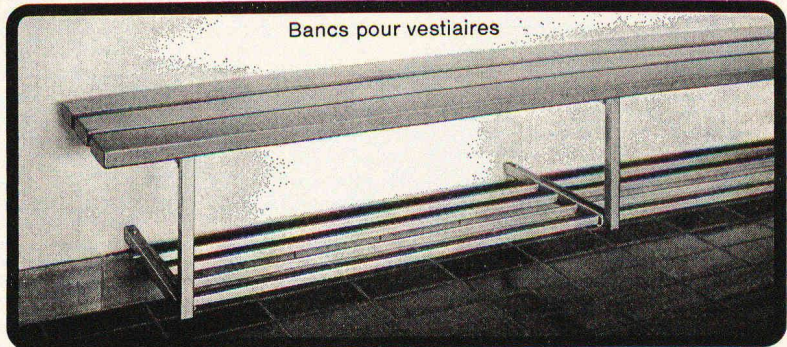
Cendriers



Vestiaires à montants



Bancs pour vestiaires



alwitra



**Le profilé de rive qui s'impose
pour une toiture-terrasse moderne**

Prospectus avec échantillon sur demande

Représentant général :

francillon
et Cie S.A.

1002 LAUSANNE
14, rue Centrale
Tél. (021) 20 64 41
télex 24 591

1023 CRISSIER
29, route de Bussigny
Tél. (021) 34 16 16

Agents agréés :

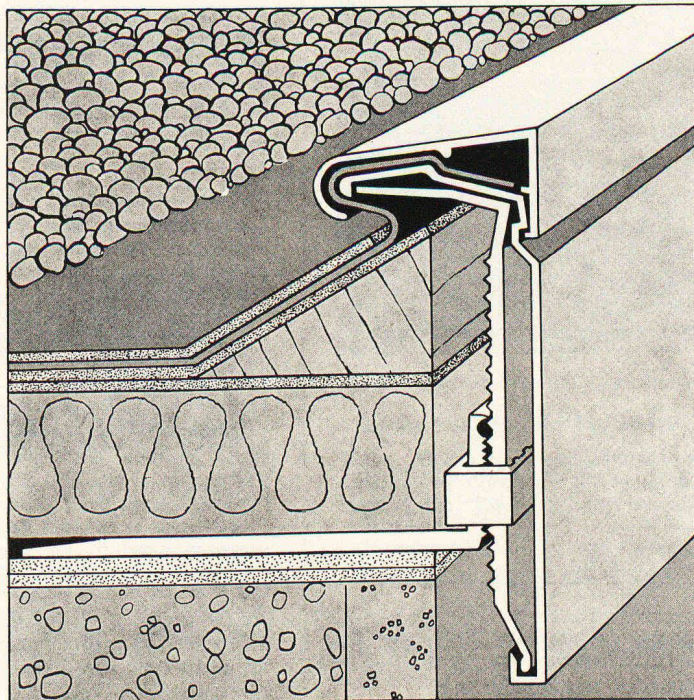
Baustoffe AG
Jacob-Burckhardt-Str. 86
4000 Basel
Telefon (061) 34 26 26
Telex 62 193

**Alphons
Glutz-Blotzheim AG**
Muttenstrasse 13
4500 Solothurn
Telefon (065) 2 36 66
Telex 34 209

Molinari SA
Casella postale
6900 Lugano
Tel. (091) 51 67 21 / 26
Telex 79 175

Noverraz & Cie SA
25, rue Chantepoulet
1200 Genève
Téléphone (022) 32 90 28
Télex 22 518

Georg Streiff & Co. AG
St. Gallerstrasse 172
8400 Winterthur
Telefon (052) 23 71 31
Telex 76 359



il est
simple
sans soudure
robuste
facile à monter
étanche
définitif
sans réparation
sans frais
d'entretien
esthétique

DOCUMENTATION DU BATIMENT

CENTRE NATIONAL SUISSE : BIBLIOTHEQUE DE L'ECOLE POLYTECHNIQUE FEDERALE, ZURICH

728.226

SCHLANDT, J. Maison avec services, maison collective et maison commune. (*Servicehaus, Kollektivhaus, Kommune.*) = Bauen & Wohnen, 17 (1971) 4, p. 141-146.

Genre d'habitation provoqué par les conflits sociaux au début du 20^e siècle, remis en actualité dans les années soixante. Caractéristiques déjà fixées en 1908 : cuisine et services domestiques centralisés, crèche d'enfants collective, équipements de récréation collectifs. Comparaison des groupes sociaux intéressés de 1920 et ceux de 1970.

SUISSE, EPF, Zurich, 1972, N° 105.

728.22

BÂTIMENTS d'habitation avec service, collectifs et en commun. (*Service-, Kollektiv- und Kommune-Wohnbauten.*) = Bauen & Wohnen, 17 (1971) 4, p. 141-173.

Maison avec services, maison collective, maison commune. Business Centre « Nova Park ». Ensembles résidentiels collectifs « Hellebo-Birkebo » à Helsingør, au Danemark. Bâtiment collectif à Kolding. Maisons collectives à Jonstrup, Danemark. Projet de maisons collectives. Immeubles avec services au centre Sollentuna près de Stockholm. Bâtiment expérimental, etc.

SUISSE, EPF, Zurich, 1972, N° 106.

725.22 (494.34)

BUSINESS CENTRE « Nova Park ». (*Texte en allemand.*) = Bauen & Wohnen, 17 (1971) 4, p. 147-151.

Projet d'un centre d'affaires à Zurich. Immeuble de grand style contenant des bureaux, des bureaux-logements, des appartements meublés et un hôtel à 700 lits. Secrétariat collectif. Services d'hôtel complets, y compris la surveillance des enfants. Piscine couverte, boutiques diverses.

SUISSE, EPF, Zurich, 1972, N° 107.

728.226 (489)

AMÉNAGEMENT collectif « Hellebo-Birkebo » à Helsingør, Danemark. (*Kollektiv-Wohnüberbauung « Hellebo-Birkebo » in Helsingør, Dänemark.*) = Bauen & Wohnen, 17 (1971) 4, p. 152-155.

Habitations collectives pour les retraités. Les maisons en terrasse et celles à plusieurs étages sont arrangées en forme de deux fers à cheval concentriques. A l'ouverture s'élève une maison-tour. Le bâtiment séparé « Birkebo » contient la partie collective et quatre pavillons pour les malades. Services domestiques et soins médicaux.

SUISSE, EPF, Zurich, 1972, N° 108.

728.34 (489)

JONSTRUPHUSENE — Aménagement collectif à Jonstrup, Danemark. (*Jonstruphusene — Kollektivbebauung in Jonstrup, Dänemark.*) = Bauen & Wohnen, 17 (1971) 4, p. 158-160.

Projet d'un quartier résidentiel en semi-collectivité. 33 maisons familiales contiguës, identiques et orientées vers le même point cardinal. Aménagements collectifs pour les loisirs.

SUISSE, EPF, Zurich, 1972, N° 109.

728.34 (489)

PROJET d'habitations collectives. (*Entwurf für ein Wohnkollektiv.*) = Bauen & Wohnen, 17 (1971) 4, p. 161-163.

Projet de maisons familiales sans cuisines. Deux rangées opposées de maisons contiguës donnent sur un jardin en commun avec piscine. Bâtiments de services collectifs comprenant cuisine et réfectoire.

SUISSE, EPF, Zurich, 1972, N° 110.

728.226 (485)

ENSEMBLE de maisons avec services au centre Sollentuna près de Stockholm. (*Servicehaus im Sollentuna-Zentrum bei Stockholm.*) = Bauen & Wohnen, 17 (1971) 4, p. 164-167.

Dix maisons-tours identiques et deux immeubles à coursive, avec un total de 1246 appartements d'une à cinq pièces, sont placées d'une façon géométrique autour d'un parc central rectangulaire. Une organisation communale s'occupe des services collectifs. Achèvement définitif du centre en 1980.

SUISSE, EPF, Zurich, 1972, N° 111.

69.057.5

TRÜB, U. Coffrages de béton. (*Betonschalungen.*) = Bau, 17 (1971) 5, p. 273-275 ; 7, p. 395-397.

L'effeuillage de la couche de ciment et ses causes. L'adhérence du béton au coffrage. Les produits de décoffrage. Vices de construction.

SUISSE, EPF, Zurich, 1972, N° 112.

725.74

EQUIPEMENTS sportifs, piscines couvertes, piscines en plein air. (*Sportanlagen, Hallenbäder, Freiluftbäder.*) = Planen & Bauen, — (1971) 4, p. 57-81.

Le traitement préalable de l'eau dans les piscines modernes. Piscine à Saas-Fee. Nouvelle piscine de l'hôtel Arosa-Kulm à Arosa. Centre de cures Bad Vals dans les Grisons. Bassin sur le toit.

SUISSE, EPF, Zurich, 1972, N° 113.

725.51 (494.24)

HÔPITAL de district à Langenthal. (*Bezirksspital Langenthal.*) = Planen & Bauen, — (1971) 4, p. 98-103.

Anciens bâtiments en partie gardés, en partie démolis. Immeuble-tour abritant les sections pour les malades et aile comprenant les locaux de traitement. Conception fonctionnelle pour économiser du travail dans l'exploitation. Capacité : 260 lits, soit 28 par section. Construction en béton armé.

SUISSE, EPF, Zurich, 1972, N° 114.

727.4 (494.28)

BAYER, A. arch. Ecole d'infirmières de Saint-Gall. Nouveau bâtiment à la Brauerstrasse à Saint-Gall. (*St. Gallische Krankenschwesternschule. Neubau Brauerstrasse, St. Gallen.*) = Planen & Bauen, — (1971) 4, p. 104-107.

Deux parties. Aile d'enseignement à deux niveaux : administration, hall, grande salle à fonctions multiples, salles de classe et d'exercice. Internat à huit étages : oratoire, bibliothèque, salles de musique et de bricolage, 78 chambres individuelles, 16 appartements, cuisine et réfectoire. Construction en béton armé.

SUISSE, EPF, Zurich, 1972, N° 115.

728.222 (494.23)

MATTER, E. La construction collective à Bâle. (*Gemeinsames Bauen in Basel.*) = Das Wohnen, 46 (1971) 4, p. 84-89.

L'aménagement d'habitations Wittlingerstrasse/Rankhof. 220 appartements pour familles et 124 logements pour personnes âgées. Cahier de charge et organisation. Expériences du point de vue de l'architecte. Première étape déjà réalisée.

SUISSE, EPF, Zurich, 1972, N° 116.

727.1

Le BÂTIMENT scolaire pour l'école de demain. = Hoch- & Tiefbau, 70 (1971) no. spécial 2, p. 1-26.

Les constructions scolaires et les pouvoirs publics. La construction de bâtiments scolaires, vue par l'ingénieur civil. Système suisse de constructions scolaires — Expériences. Etude des problèmes économiques dans les constructions scolaires. Le bois dans les constructions scolaires.

SUISSE, EPF, Zurich, 1972, N° 117.

681.3 : 69

L'INFORMATIQUE dans le secteur administratif du bâtiment. = Hoch- & Tiefbau, 70 (1971) no. spécial 2, p. 34-40.

Rationalisation des travaux administratifs dans l'élaboration des projets. Etablissement des soumissions et des décomptes. Rationalisation des travaux administratifs pour l'entrepreneur. Possibilités. Tendances de l'avenir.

SUISSE, EPF, Zurich, 1972, N° 118.

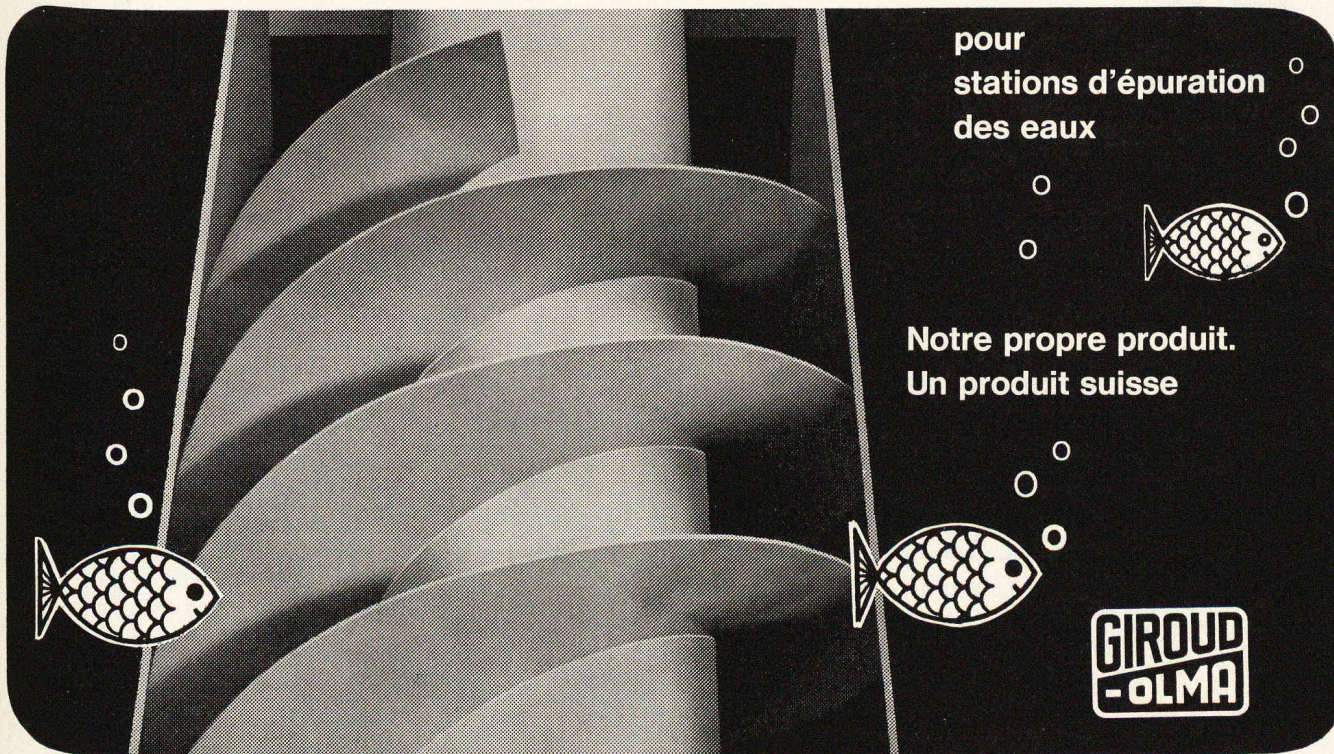
69 : 65.012.2

NEZVAL, J. Etude technologique des travaux de construction diversifiés ou compliqués. (*Bautechnologisches Projektieren ungleichartiger und komplizierter Bauten.*) = Hoch- & Tiefbau, 70 (1971) no. spécial 2, p. 41-59.

Planification et contrôle comme moyens d'accroissement de la productivité. Nouvelles méthodes de planification. Importance des méthodes scientifiques dans le choix, application et coordination optimales des opérations techniques, permettant la réalisation de l'ouvrage avec le minimum de temps, de travail, de matériaux, de machines et d'argent.

SUISSE, EPF, Zurich, 1972, N° 119.

POMPES à VIS d'ARCHIMÈDE



pour
stations d'épuration
des eaux

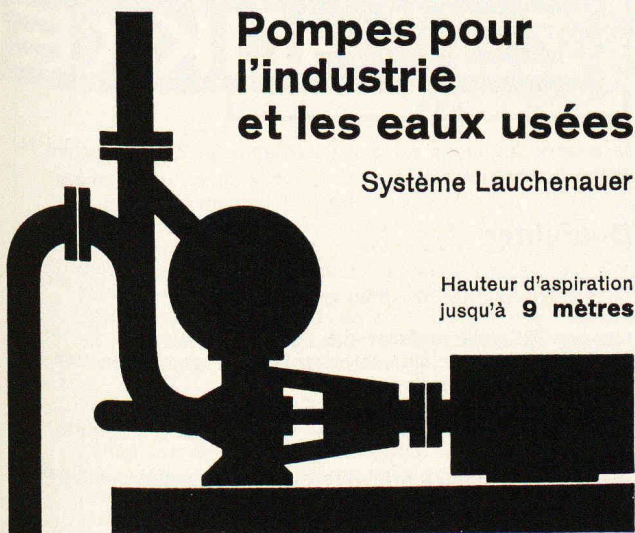
Notre propre produit.
Un produit suisse

**GIROUD
-OLMA**

GIROUD-OLMA SA. 4600 OLTEN

Pompes pour l'industrie et les eaux usées

Système Lauchenauer



Hauteur d'aspiration
jusqu'à 9 mètres

à amorçage automatique, sans soupapes

Débits de 1 à 500 litres/seconde — Pas de soupape de pied, ni de clapet dans la tubulure d'aspiration — Aucune pompe à vide de secours. — Réamorçage automatique immédiat, même si de l'air est entré dans le tuyau d'aspiration — Pas de surface de contact à frottement et s'usant, par conséquent, pas de contretemps, même pour l'élévation de la boue, du sable ou du gravier.

**Ateliers de Construction
s/Sihl S.A., Zurich**

Fondés en 1871 Tél. (01) 233514




Ernst
URINOIRS

sans chasse d'eau,
absolument inodores

F. Ernst, Ing. S.A. Zurich 3, Tél. 051/33 60 66

Ingénieur civil EPFL/SIA

Expérience de 8 années : béton-armé, précontraint, charpente métallique. Chef de projet d'ouvrages d'art et de complexes industriels.

Cherche nouvelle situation avec responsabilité.

Ecrire sous chiffre PB 306245 à Publicitas, 1002 Lausanne

Le Bulletin technique de la Suisse romande a 99 ans

... 99 ans d'expérience !

Une des premières revues de construction
en Suisse romande.



DIRECTION GÉNÉRALE DES PTT

Pour la **téléinformatique** nous cherchons un jeune

ingénieur-technicien ETS

(spécialisé en télécommunications)

Les tâches sont variées et intéressantes. Elles comprennent principalement l'étude d'équipements pour un système automatique de retransmission de messages.

Ce nouveau poste requiert, entre autres choses, des connaissances et de l'expérience dans l'établissement des installations de traitement électronique de données. Des connaissances d'anglais sont en outre désirées pour la collaboration au sein des organisations internationales.

M. Gilgen se fera un plaisir de vous donner de plus amples renseignements. Appelez s'il vous plaît le N° de téléphone (031) 62 22 42.

Adressez vos demandes écrites à la

Direction générale des PTT, Division du personnel, 3000 Berne 33.

BG

cherche

pour des études à l'étranger entreprises dans le cadre de la collaboration avec une grande administration

ingénieurs civils

disposant de plusieurs années de pratique dans les domaines

- des grands ouvrages hydrauliques, barrages
- de l'alimentation en eau potable et de l'assainissement.

Entrée immédiate ou date à convenir.

Les candidats voudront bien adresser leurs offres manuscrites complètes avec curriculum vitae, copies de certificats, références et prétentions de salaire à **Bonnard & Gardel, Ingénieurs-conseils SA**, avenue de Cour 61, 1007 Lausanne.

ZSCHOKKE

In unsere Abteilung für Spezialarbeiten in Zürich suchen wir einen erfahrenen

Bauführer

Fachrichtung Spezialtiefbau oder Tiefbau.

Unsere Tätigkeit umfasst die Ausführung von :

- Bohrpfählen, Injektionsrammpfähle, Rammpfähle aus Beton, Stahl und Holz
- Grundwasserabsenkungen, Filterbrunnen
- Baugrubenumschliessungen (Schlitzwände, Spund- und Rühlwände)
- Wasserarbeiten sowie verschiedene Arbeiten des Spezialtiefbaues.

Wir bieten Ihnen :

- ein angenehmes Arbeitsklima
- weitgehend selbständige Tätigkeit
- vorzügliche Sozialleistungen (Pension- und Krankenkasse)
- Leistungslohn
- Möglichkeit zur Weiterbildung.

Wir wünschen :

- einige Jahre praktische Tätigkeit als Bauführer
- versiert in Ausmass und Abrechnung
- gewandt im Umgang mit Behörden, Architekten und Ingenieuren.

Französische Muttersprache mit sehr guten Deutschkenntnissen ist Bedingung, da Ihr Arbeitsgebiet zur Hauptsache die französischsprechende Schweiz ist.

Gerne erwarten wir Ihre Kurzzofferte oder Ihren telefonischen Anruf (bitte Herrn Schenk verlangen) Tel. (01) 35 58 11, AG Conrad Zschokke, Uetlibergstrasse 194, 8045 Zürich.

Décoffrez plus vite avec Guritherm.

**Parce qu'elle accélère le durcissement du béton.
Parce qu'elle retient l'eau dans le béton.
Parce qu'elle protège le béton de la chaleur.**

Si vous avez utilisé la natte pour béton Guritherm l'hiver dernier contre le froid, (et vous n'êtes pas le seul à l'avoir fait), vous l'emploierez avec le même succès contre la chaleur.*

Paradoxal? Nullement. Car Guritherm isole le béton de la chaleur du soleil tout en retenant sa chaleur interne et son humidité.

Les résistances à la compression et à la traction augmentent ainsi fortement, c'est évident. Tout aussi évident que la disparition du risque de rupture due au retrait initial.

En outre l'arrosage devient superflu, ce qui élimine par le fait même tout risque de choc thermique.

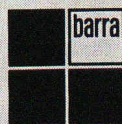
Mais voici le plus important de l'histoire: le béton peut être décoffré plusieurs jours plus tôt.

Vous voyez donc que la natte pour béton Guritherm, d'une solidité à toute épreuve est bon an, mal an un investissement rentable. Demandez donc dès aujourd'hui une documentation complète.

** Mousse synthétique prise en sandwich entre deux feuilles de plastique, munie d'oeillets de fixation, nattes de 5 x 1,3 m, poids 1,4 kg/m².*

GURITHERM[®]
Natte pour béton

pour un béton de qualité supérieure



Meynadier + Cie SA, 1003 Lausanne,
avenue Ruchonnet 3, tél. 021/23 13 44,
Zurich, Berne, Lucerne, Bellinzone, Coire.

BULLETIN TECHNIQUE DE LA SUISSE ROMANDE

BT

Revue professionnelle
pour l'architecture, le génie civil et
la technique de machines.

Organe officiel des sections
romandes de la Société suisse
des Ingénieurs et Architectes
(SIA).

SIA – active également en Suisse romande

La Société suisse des Ingénieurs et Architectes (SIA) est une organisation fédéraliste. Ses 5 sections romandes (Vaud – Genève – Fribourg – Neuchâtel – Valais) ont une vie active, tant au point de vue information que professionnel. Leur publication officielle (fondée en 1875) a de la «tradition» et une excellente renommée rédactionnelle. Entre le «Bulletin Technique de la Suisse Romande» et les ingénieurs ou autres spécialistes de la construction, de niveau universitaire, existent

des relations d'informations étroites. Maintenant, le rayon «polytechnique» du «Bulletin Technique de la Suisse Romande» sera encore plus élargi.

Tous ceux qui veulent prendre contact avec cette clientèle «Architectes et Ingénieurs qualifiés de la Suisse romande» trouveront, grâce à la partie «annonces» du «Bulletin Technique», un média d'une pénétration incomparable.



iva

IVA S.A. de publicité internationale
8035 Zurich, Beckenhofstrasse 16, téléphone 01/2697 40
1004 Lausanne, 19, av. de Beaulieu, téléphone 021/34 72 65
1206 Genève, 24, av. de Champel, téléphone 022/47 41 10