

**Zeitschrift:** Ingénieurs et architectes suisses  
**Band:** 105 (1979)  
**Heft:** 19: Comptoir Suisse, 60e foire nationale, Lausanne, 8-23 septembre 1979

## Sonstiges

### **Nutzungsbedingungen**

Die ETH-Bibliothek ist die Anbieterin der digitalisierten Zeitschriften. Sie besitzt keine Urheberrechte an den Zeitschriften und ist nicht verantwortlich für deren Inhalte. Die Rechte liegen in der Regel bei den Herausgebern beziehungsweise den externen Rechteinhabern. [Siehe Rechtliche Hinweise.](#)

### **Conditions d'utilisation**

L'ETH Library est le fournisseur des revues numérisées. Elle ne détient aucun droit d'auteur sur les revues et n'est pas responsable de leur contenu. En règle générale, les droits sont détenus par les éditeurs ou les détenteurs de droits externes. [Voir Informations légales.](#)

### **Terms of use**

The ETH Library is the provider of the digitised journals. It does not own any copyrights to the journals and is not responsible for their content. The rights usually lie with the publishers or the external rights holders. [See Legal notice.](#)

**Download PDF:** 17.03.2025

**ETH-Bibliothek Zürich, E-Periodica, <https://www.e-periodica.ch>**

## Actualité

# COMPTOIR SUISSE

## 60<sup>e</sup> Foire nationale

Lausanne 8-23 septembre 1979

### À voir d'un oeil neuf!



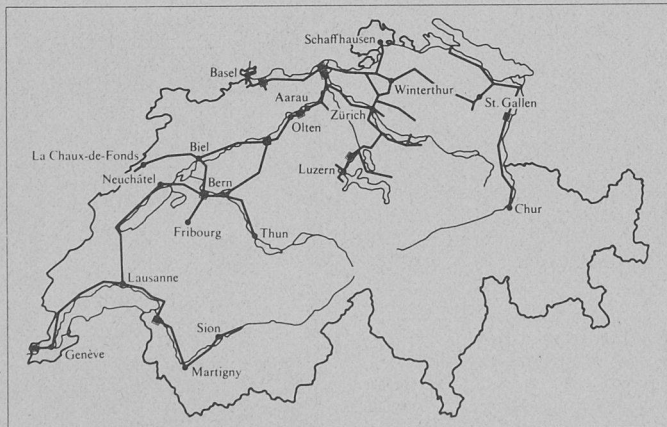
#### La chaleur à distance en Suisse

La population relativement dense de la Suisse comporte des avantages particuliers pour l'utilisation de la chaleur à distance. Des réseaux de chauffage à distance existent aujourd'hui déjà dans toutes les grandes villes et beaucoup d'autres sont projetés, également dans les quartiers et les communes. Le plus souvent, Sulzer participe de manière importante à de tels projets. Sur le plan européen, la Suisse se trouve cependant dans les derniers en ce qui concerne la densité des systèmes de chauffage à distance, si bien qu'il y a un grand retard à rattraper dans ce domaine.

Contrairement aux chauffages individuels de bâtiments, le chauffage à distance fonctionne comme suit : la chaleur est produite dans une station de chauffage centrale et amenée aux

consommateurs, de la même manière que l'eau potable et le courant électrique, par l'intermédiaire d'un réseau de distribution sous forme d'eau surchauffée ou de vapeur, acheminée dans des conduites souterraines. Le chauffage à distance pourrait être comparé à une grande installation de chauffage central : une centrale de chauffage à distance, équipée d'une seule cheminée peu polluante, alimente en chaleur des maisons et des quartiers, voire des villes entières. Une station de remise est installée dans la cave de chaque maison qui reçoit la chaleur à distance. C'est là que la chaleur est cédée à l'eau de chauffage circulant dans la maison et que l'eau chaude pour les besoins ménagers est préparée. Ainsi, la consommation effective est exactement mesurée.

Sulzer Frères S.A.  
Halle 1, stand 37/41



Possibilité d'un réseau d'interconnexion de chaleur à distance pour toute la Suisse.

#### La prévention d'incendies — un bon investissement

Sulzer offre un vaste programme pour la prévention d'incendies. Conjointement avec d'autres prestations de technique domestique de Sulzer (par exemple dans le secteur du chauffage et de la ventilation), il est possible ainsi d'économiser beaucoup de travail de coordination lors de l'étude et de l'exécution.

Il est important en premier lieu qu'un incendie soit signalé, par exemple à l'aide d'avertisseurs de fumée à ionisation, d'avertisseurs de température, d'avertisseurs de fumée optiques ou d'avertisseurs à rayonnement.

La prévention d'incendies — ce sont par exemple les installations de sprinklers. Il s'agit de sys-

tèmes munis de tuyères d'extinction qui vaporisent de l'eau lorsqu'une température déterminée est atteinte : dans les entreprises industrielles, bâtiments administratifs, hôtels, grands magasins, etc. Ou des installations de déversement et de vaporisation, composées d'un réseau de conduites avec tuyères ouvertes de vaporisation d'eau (pour liquides et gaz inflammables, moteurs, etc).

Les installations d'extinction au CO<sub>2</sub> et au halon ont de nombreuses applications. A l'aide du halon (gaz incolore et inoffensif pour l'être humain), il est possible, par exemple, d'éteindre sans dégâts secondaires des incendies dans des locaux d'ordinateurs, des musées, banques et archives.

Sulzer Frères S.A.  
Halle 1, stand 37/41

## Congrès

#### L'évolution de l'architecture en fonction des nouvelles techniques et aspirations

Seattle (Washington),  
30 septembre - 5 octobre 1979

C'est le thème du Cinquième congrès de l'Union internationale des femmes architectes. Parallèlement se tiendra une exposition internationale des œuvres des femmes architectes, organisée par l'AWA (Association of Women in Architecture). L'UIFA compte des femmes architectes de 44 pays différents, à titre individuel ou groupées par associations nationales.

Programme, renseignements et inscriptions :

1. Au siège de l'UIFA, 14, rue Dumont d'Urville, F-75116 Paris, tél. (1) 720.88.82.
2. A la secrétaire générale : M<sup>me</sup> Jean Young, AIA, 5601 NE 77th Street, Seattle (Washington), 98115 USA, tél. 206 523-54.14.

#### Applications des méthodes de la recherche opérationnelle à certains problèmes des ingénieurs

Lausanne, 10-11 octobre 1979

Cette manifestation est organisée par l'Association suisse de recherche opérationnelle (ASRO) et le Département de mathématiques de l'EPFL, en collaboration avec l'Association suisse pour l'automatique (ASSPA) et la Société suisse de statistique et d'économie politique (SSEP). Développées initialement pour résoudre des problèmes de gestion ou de nature économique, les méthodes de la recherche opérationnelle (RO) sont actuellement de plus en plus utilisées pour aborder des problèmes techniques.

Dans ce cours d'introduction, qui n'exige pas de formation mathématique avancée, on présentera certaines méthodes fondamentales de la RO (dont la programmation dynamique et les flots dans des réseaux). Ces divers concepts seront utilisés pour formuler et résoudre des problèmes techniques qui peuvent se présenter aux ingénieurs de toutes spécialités (génie civil, électricité, mécanique, etc.) ; on décrira des applications à des problèmes de fiabilité, de réseaux de distribution d'énergie, de transport, de planification et de gestion de l'environnement. Le cours s'adresse aux collaborateurs d'entreprises de toutes les branches de l'industrie, du commerce et de l'administration ainsi qu'aux ingénieurs de toutes spécialités qui souhaitent approfondir leurs connaissances dans ce domaine.

Le cours aura lieu en l'auditoire B 304 de l'Ecole polytechnique fédérale de Lausanne,

avenue de Cour 33 (3<sup>e</sup> étage), le mercredi de 9 à 12 h. et de 14 à 17 h. 30, le jeudi de 8 h. 30 à 12 h. et de 14 à 17 h.

Les textes des différents exposés seront remis aux participants au début du cours.

Finance de participation :

Fr. 280.— (membres ASRO, ASSPA ou SSEP Fr. 220.—, étudiants Fr. 100.—).

Programme, renseignements et inscriptions (jusqu'au 20 septembre 1979) : Département de mathématiques EPFL, avenue de Cour 61, 1007 Lausanne (tél. : (021) 47 25 65).

## EPFL

## Conférence

*Some developments of laser speckle interferometry for experimental stress analysis*, par le professeur Fu-Pen Chiang, de l'Université de New York à Stony Brook, le lundi 24 septembre 1979, à 16 h. 15, à l'EPFL, salle B 304, 3<sup>e</sup> étage du bâtiment principal, avenue de Cour 33, Lausanne.

#### Indice énergétique pour le bâtiment

## Conférence-séminaire

L'Institut de recherche sur l'environnement construit organise un séminaire sur le thème de l'évaluation énergétique des bâtiments. La méthode de « l'indice énergétique » (mise au point par la SAGES) permet de classer les bâtiments selon leur qualité énergétique et d'identifier ceux qui consomment trop d'énergie par rapport à une moyenne déterminée.

Conférencier : M. Bruno Wick, ing. EPFZ/SIA, de Widén. Ce séminaire aura lieu le vendredi 28 septembre 1979, à 14 h., à l'IREC, av. de l'Eglise-Anglaise 14, Lausanne.

## Expositions

#### Les Deriaz — Quatre générations de photographes vaudois

L'exposition « Les Deriaz — quatre générations de photographes vaudois », organisée à l'occasion de la présence du Pays de Vaud au 60<sup>e</sup> Comptoir suisse, Lausanne 1979, a été réalisée par Charles-Henri Favrod, Armand Deriaz et Elisabeth Breguet. Elle bénéficie du patronage de la Fondation suisse pour la photographie.

Alphonse Deriaz commence à photographier en 1865, à son retour d'Australie où il est allé chercher en vain l'or et la for-

tune. Il s'établit à Morges et y opère jusqu'à sa mort, en 1889. Son fils Armand continue l'entreprise, mais à Baulmes, berceau de la famille. Il y fait un travail de pionnier, en particulier dans le domaine de la carte postale, assisté par son fils qu'il a baptisé Alphonse, en mémoire du fondateur de la dynastie. Il laisse à sa mort, en 1932, un témoignage exceptionnel sur la région, un inventaire des hom-

mes et des lieux, des Alpes au Jura. Quand il lui succède, Alphonse Deriaz, troisième du nom, n'a que 17 ans. Il dirige toujours l'entreprise, à Baulmes, avec ses deux fils, Armand et André, photographes eux aussi. Au Musée des arts décoratifs de la Ville de Lausanne, Villamont 4, du 6 septembre au 28 octobre 1979, de 10 à 12 h. et de 14 à 18 h., le mardi également de 20 à 22 h.

## Divers

### Voyage d'études en Chine

L'Association «Voyages d'études et colloques» organise son prochain voyage d'études en République Populaire de Chine, du 7 au 24 décembre 1979, pour un groupe de 25 personnes. Vol Swissair dès Paris avec escale à Genève.

Au cours de ce voyage, on visitera Canton, Shanghai, Wouhan et Pékin, l'arrivée sur le continent asiatique se faisant par Hong-Kong.

Il est prévu de visiter, en plus des sites touristiques traditionnels, plusieurs réalisations modernes et de rencontrer des ar-

chitectes chinois et des représentants de la Commission de la construction.

Le coût de ce voyage devrait être de l'ordre de 15 000 à 16 000 francs français, suivant le nombre de participants.

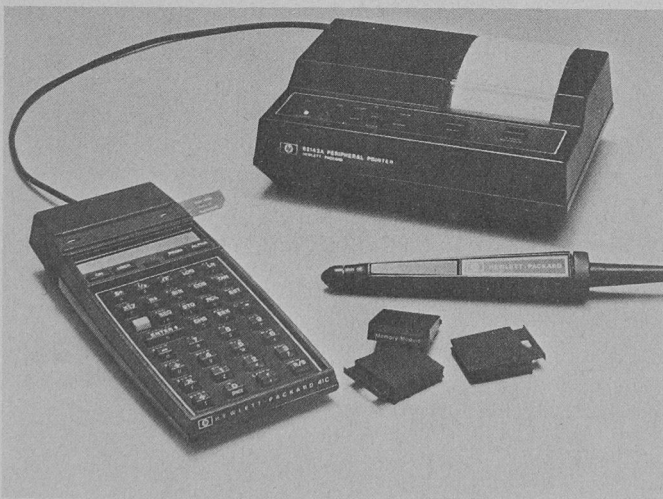
Renseignements et inscriptions : AVEC, 1, rue du Docteur-Rochefort, BP 11, 78400 Chatou (tél. : 952.28.13).

Un dossier professionnel sera adressé à chaque participant et un architecte de l'Association accompagnera le groupe.

Compte tenu des délais requis par les services officiels chinois, la liste des participants doit être arrêtée avant le 30 septembre 1979.

## Produits nouveaux

### Hewlett-Packard HP-41C : un nouveau système de calcul personnel



Après la série de calculateurs de poche commencée avec le HP-35 il y a sept ans et dont le calculateur programmable HP-67 constitue le représentant le plus perfectionné, Hewlett-Packard vient de présenter un système de calcul entièrement nouveau : le HP-41C.

Il se compose d'un calculateur de poche, de modules de mémoires additionnels, d'un lecteur de cartes magnétiques, d'une

imprimante, ainsi que d'un lecteur optique de programmes codés par barres.

Le calculateur lui-même, de dimensions plus faibles que le HP-67, offre les nouveautés suivantes, entre autres :

- Clavier permettant l'utilisation de 130 fonctions incorporées, la programmation alpha-numérique, la définition de fonctions par l'utilisateur, etc.

- Affichage alpha-numérique par cristaux liquides particulièrement lisibles.

- Mémoires permanentes, permettant de conserver les programmes élaborés par l'utilisateur et les données introduites lorsque le calculateur est déclenché.

- Quatre prises permettant de brancher modules de mémoires (448 octets chacun en plus des 448 octets du calculateur lui-même), lecteurs de programmes optique ou magnétique — ce dernier permettant l'utilisation des cartes HP-67/97 —, modules d'applications comportant jusqu'à 4000 lignes de programmes et imprimante permettant de documenter les calculs, d'effectuer le listing des programmes et même de tracer les graphiques des fonctions utilisées.

La capacité de calcul considérablement accrue par rapport aux calculateurs de poche existant actuellement ouvre des dimensions entièrement nouvelles à ce nouveau système. Les possibilités offertes par la programmation alpha-numérique l'apparentent plus à un véritable ordinateur qu'à un calculateur de poche, si perfectionné soit-il, d'où son importance didactique pour la préparation à l'utilisation d'un ordinateur.

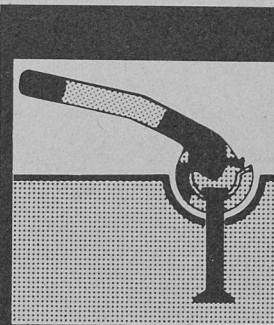
*Ingénieurs et architectes suisses* reviendra plus en détail sur ce système après avoir eu l'occasion de se familiariser avec son utilisation.

### Prix

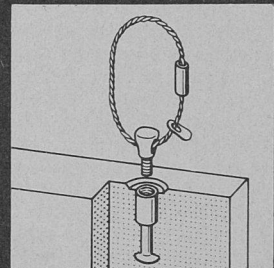
Calculateur : 640 fr. ; lecteur de cartes : 425 fr. ; imprimante-traceuse : 780 fr. ; le prix des modules de mémoires et d'applications n'est pas encore fixé, mais devrait se situer autour d'une centaine de francs chacun.

### Rainurage de sécurité de marches en béton

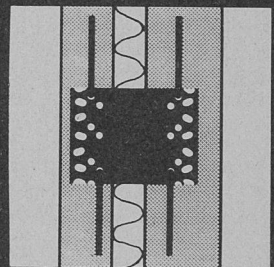
Une machine spéciale à disques diamant, d'à peine 20 kg, avait été démontrée pour la première fois l'an dernier pour le rainurage de marches en béton dans un parc d'attractions de la région de Los Angeles. Un problème similaire, sur des marches en terrazzo dans un centre d'amusement de Californie, a récemment été résolu en deux jours par un seul homme. La machine est équipée de quatre disques de 200 mm de diamètre, refroidis à l'eau, tournant à 2400 tr/mn, à concrétion de diamants De Beers de grosseurs 20 à 40 mesh US. Les abrasifs diamant synthétiques SDA, SDA85 et SDA100 ont spécialement été élaborés par De Beers pour répondre aux besoins d'un grand nombre d'applications dans le domaine des travaux publics. Ce projet, impliquant 465 m de rainurage, consistait à effectuer parallèlement au bord de chaque marche quatre rainures de 6 mm de largeur et 1,5 mm de profondeur, espacées de 25 mm.



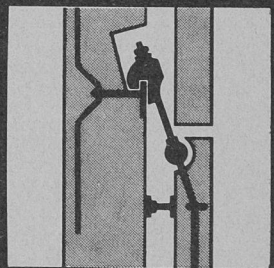
Ancres de transport à tête sphérique



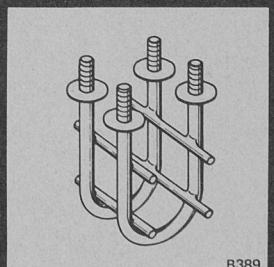
Ancres à douille



Cylindres de liaison



Attaches pour panneaux de parement



Incorporés métalliques



**RISS AG**  
Eisenwarenfabrik  
8108 Dällikon-Zürich  
Telefon 01/844 11 22

● système de liaison ● pour le transport d'éléments préfabriqués ● incorporés ● système de liaison ● pour le transport d'éléments préfabriqués