

Zeitschrift: Ingénieurs et architectes suisses
Band: 107 (1981)
Heft: 23

Artikel: Le Palais des expositions en chiffres
Autor: [s.n.]
DOI: <https://doi.org/10.5169/seals-74374>

Nutzungsbedingungen

Die ETH-Bibliothek ist die Anbieterin der digitalisierten Zeitschriften. Sie besitzt keine Urheberrechte an den Zeitschriften und ist nicht verantwortlich für deren Inhalte. Die Rechte liegen in der Regel bei den Herausgebern beziehungsweise den externen Rechteinhabern. [Siehe Rechtliche Hinweise.](#)

Conditions d'utilisation

L'ETH Library est le fournisseur des revues numérisées. Elle ne détient aucun droit d'auteur sur les revues et n'est pas responsable de leur contenu. En règle générale, les droits sont détenus par les éditeurs ou les détenteurs de droits externes. [Voir Informations légales.](#)

Terms of use

The ETH Library is the provider of the digitised journals. It does not own any copyrights to the journals and is not responsible for their content. The rights usually lie with the publishers or the external rights holders. [See Legal notice.](#)

Download PDF: 29.03.2025

ETH-Bibliothek Zürich, E-Periodica, <https://www.e-periodica.ch>

Concept d'orientation



Le sigle du Palais des Expositions rappelle la disposition des halles. En couleur, il précise l'emplacement de chacune d'elles.

Le sigle du Palais des Expositions et des Congrès de Genève fait, d'une manière

évidente, référence au parti architectural du complexe Palexpo.

Cet emblème, pensé dès son origine en fonction d'une application signalétique, devait tout naturellement définir le principe même d'identification des grands espaces.

Associées au plan des bâtiments, les couleurs bleue, rouge et verte prennent une dimension communicative au niveau de l'orientation.

Bleu, rouge et vert font partie intégrante du sigle et signifient le complexe dans son ensemble.

Utilisé d'une manière isolée, le bleu signale un lieu ou un événement en relation avec la halle A; le rouge avec les halles B et Bbis; le vert avec la halle C.

A ces trois couleurs vives sont associés un gris pour distinguer le centre de congrès et l'administration du complexe, un jaune pour identifier les distributions verticales, le blanc étant réservé à la signalisation d'une future halle D.

La dénomination des espaces est définie sur la base d'un système alphanumérique.

Le Palais des Expositions en chiffres

Dimensions extérieures

Première étape

Longueur env. 270 m. Largeur env. 174 m. Hauteur env. 25 m.

Halles d'expositions

Halles A + B

Surface d'exposition: 34 000 m² (sans points d'appui intermédiaires, divisible en 2 ou en 4 sous-unités autonomes). Hauteur intérieure: 12 m.

Halle C

Surface d'exposition: 15 000 m². Hauteur intérieure: 18 m. Halle sous Halle B: 2700 m².

Esplanade extérieure

Surface d'exposition: 15 000 m².

Deuxième étape

Halle d'exposition D au-dessus du parking

Surface d'exposition: 15 000 m². Hauteur intérieure: 18 m.

Le nouveau Palais comprendra tous les équipements modernes permettant le montage, le démontage et l'exploitation des stands dans les conditions les plus rationnelles. Chaque stand pourra comprendre des raccordements directs à l'électricité, au gaz, à l'eau, à l'air comprimé, au téléphone, au télex, etc.

Accès et circulation

Les routes d'accès pour les visiteurs conduisent de la semi-autoroute Genève-Lausanne au côté sud du bâtiment.

Les routes d'accès pour les marchandises conduisent de la semi-autoroute au côté nord du bâtiment.

Centre de congrès

1 salle de 2000 places (divisible en 3 sous-unités autonomes). 1 salle de 150 places. 3 salles de 50 places. Cabines d'interprétation. Vestiaires. Renseignements. Bureaux divers.

Les salles de congrès seront équipées des installations les plus modernes, en matière d'éclairage, de conditionnement d'air, de sonorisation, d'interprétation et de moyens audio-visuels.

Locaux annexes

Hall d'entrée: 4200 m². Salle des pas perdus devant centre congrès: 2000 m². Renseignements. PTT. Banque. Studio Radio et TV. Garderie d'enfants. Boutiques. Vestiaires. Entrepôts. Locaux techniques.

Restaurants

1 restaurant de 2000 places (divisible en 4 sous-unités autonomes). 1 restaurant permanent de 320 places comprenant brasserie et restaurant «ville». Bars 875 places. Cuisine centrale.

Parking

Garage ouvert: env. 2000 places. En plein air: env. 1000 places, plus parkings à proximité de l'aéroport.

Bâtiment administratif

Bureaux: env. 3000 m². Total des surfaces du bâtiment: env. 100 000 m².

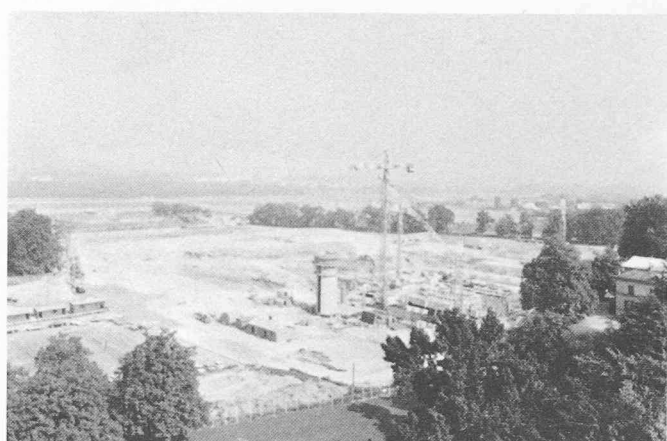
Coût

Bien que la construction ne soit pas encore achevée lors de la parution du présent article, on peut dire que les coûts se situent dans l'enveloppe prévue de 100 millions de francs.

La genèse du Palais



Juillet 1978



Septembre 1978



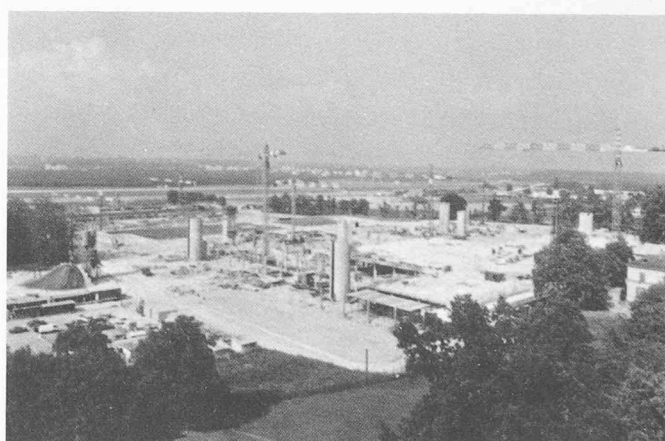
Décembre 1978



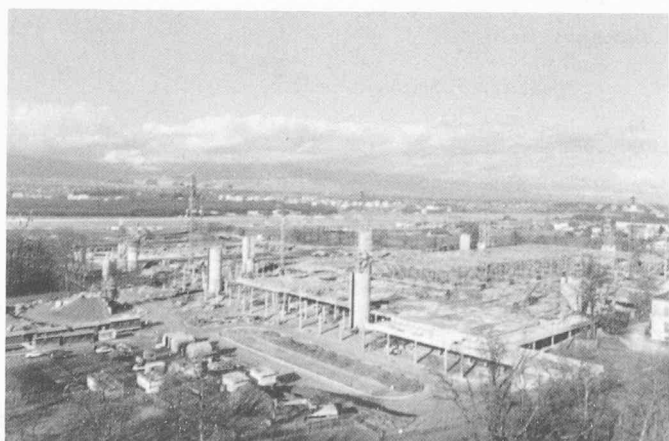
Avril 1979



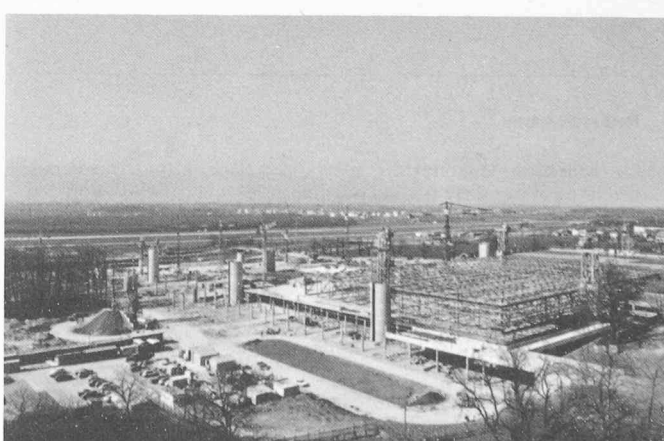
Juillet 1979



Septembre 1979

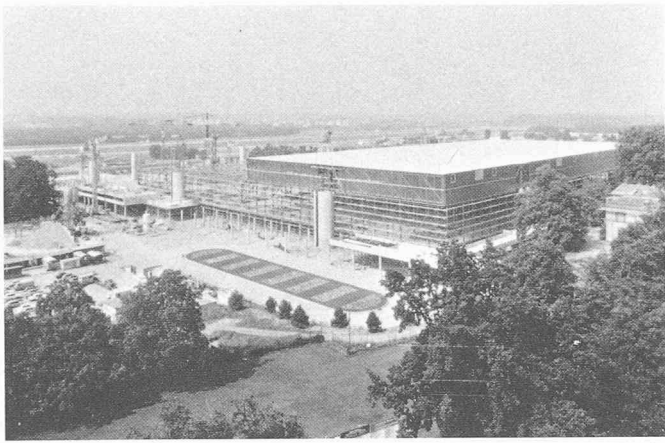


Janvier 1980

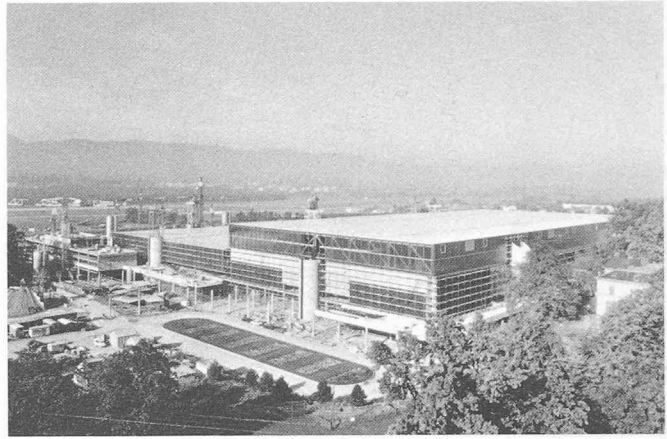


Avril 1980

La genèse du Palais (suite et fin)



Août 1980



Novembre 1980



Décembre 1980



Juillet 1981



Septembre 1981

Remerciements

La réalisation de ce numéro spécial consacré au nouveau Palais des Expositions a été rendue possible grâce à la collaboration des mandataires mentionnés ci-contre, des responsables du Palais des Expositions et du service des relations publiques de ce dernier. Nous tenons à leur exprimer ici nos remerciements pour leur précieux appui, spécialement à M. André Leman, architecte SIA, qui a accepté de coordonner la rédaction des textes consacrés aux divers aspects d'un ouvrage exceptionnel par ses dimensions comme par sa destination.

Les photographies illustrant ce numéro sont dues à G. Klemm, Genève, aux maisons Zschokke, Genève, et Zwahlen & Mayr, Aigle, et à J.-P. Weibel.

Mandataires

Architectes:

Georges Brera, architecte FAS, Genève;
Jean Ellenberger, architecte SIA, Genève;
Jean-Jacques Gerber, architecte SIA, Genève;
André-J. Leman, architecte SIA, Genève.
Arch. collaborateur: Bernard Mocellin, Genève.

Ingénieurs civils:

Tremblet SA, Genève (bâtiment, béton, structure métallique);
Solfor SA, Genève (extérieur, passerelles, bâtiments administratifs).

Ingénieurs des routes:

Solfor SA, Genève

Ingénieurs-conseils:

Ventilation — chauffage — climatisation
Rigot & Rieben, Genève

Ingénieurs-conseils:

Sanitaire
H. Niederer & P. Sartoretti, Genève

Ingénieurs-conseils:

Electricité
Société générale pour l'industrie, Genève (courant fort et faible)

Ingénieur-conseil:

Acoustique
Jean Stryjenski, architecte et acousticien, Genève

Inauguration

L'inauguration officielle du Palais des Expositions est fixée au vendredi 18 décembre 1981 à 17 heures.

Rappelons que le prochain Salon international de l'automobile, en mars 1982, aura lieu pour la première fois dans le nouveau Palais.