

Zeitschrift: Ingénieurs et architectes suisses
Band: 109 (1983)
Heft: 21

Sonstiges

Nutzungsbedingungen

Die ETH-Bibliothek ist die Anbieterin der digitalisierten Zeitschriften. Sie besitzt keine Urheberrechte an den Zeitschriften und ist nicht verantwortlich für deren Inhalte. Die Rechte liegen in der Regel bei den Herausgebern beziehungsweise den externen Rechteinhabern. [Siehe Rechtliche Hinweise.](#)

Conditions d'utilisation

L'ETH Library est le fournisseur des revues numérisées. Elle ne détient aucun droit d'auteur sur les revues et n'est pas responsable de leur contenu. En règle générale, les droits sont détenus par les éditeurs ou les détenteurs de droits externes. [Voir Informations légales.](#)

Terms of use

The ETH Library is the provider of the digitised journals. It does not own any copyrights to the journals and is not responsible for their content. The rights usually lie with the publishers or the external rights holders. [See Legal notice.](#)

Download PDF: 16.03.2025

ETH-Bibliothek Zürich, E-Periodica, <https://www.e-periodica.ch>

d'une éventuelle conception générale des innovations et réévaluations nécessaires — avec les cycles de l'environnement plus anciens et indispensables à la vie constituerait probablement un critère de réajustement autrement efficace que la menace de payer la réparation. Ce n'est pas par les appels à la peur et à l'instinct de fuite grégaire qu'on suscitera une prise de conscience des risques encourus. L'humanité est de plus en plus déracinée et déstabilisée à mesure qu'elle perd contact avec les milieux qui l'ont produite. Mais elle a aussi supporté des situations plus critiques que ce que suppose la réévaluation proposée.

Les sociétés humaines ont su faire face à des situations objectivement cruelles. Serait-il plus difficile de faire face à ses propres erreurs? De rebrousser le chemin des illusions perdues? Tant de progrès ont ouvert de nouvelles interrogations. Apprendre à prévenir systématiquement pourrait nous instruire!

Les échecs témoignent trop souvent du peu de réalisme de l'homme, de son manque d'un simple et honnête sens de l'expérimentation, fondement de la science. Que nombre de nos activités détruisent le visage vivant et souriant de nos paysages, que ces expériences douteuses et inquiétantes doivent s'apprécier par une analyse des avantages et des coûts qui à plus d'un égard porterait plus justement le nom d'analyse production-destruction: cela n'a pas tant conduit à un réexamen continu du prix complet et nuancé du progrès et à une comparaison critique des réalités obtenues et de leur coût total réel avec les désirs et les attentes qui expliquent les efforts et les sacrifices consentis, dont on oubliera vite qu'ils pouvaient conduire à d'autres résultats qu'à une justification du résultat atteint, quel qu'il soit, sous le nom de progrès et à une évocation du mythe d'une science qui ne se définit plus comme l'analyse critique d'une série d'expériences compara-

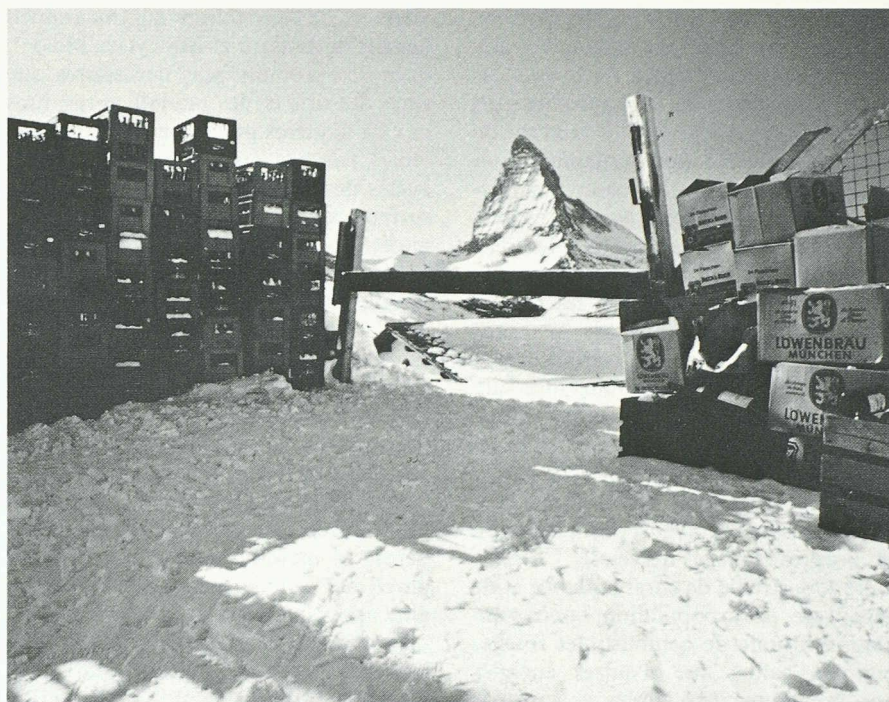


Photo Gino Pancera, 1^{er} prix du concours «L'environnement en péril», organisé en 1982 par la Ligue pour la propreté en Suisse et Kodak SA.

bles entre elles et comparées à la définition d'un but recherché.

Alors que, d'un côté, la nature évoluant apparaît comme un champ de bataille jonché des cadavres et des échecs de nombreuses expériences dont un petit nombre seulement ont réussi, par rapport aux nombreuses possibilités mises à l'épreuve, et ont engendré des formes de vie capables de se perpétuer, le monde de l'homme, de l'autre côté — c'est-à-dire d'un vivant aux perceptions bien plus limitées que ses capacités d'action —, apparaît comme le champ des expérimentations réductrices par lesquelles l'homme repousse la diversité des formes de la vie pour créer dans des espaces libres — en réalité libérés des expressions de la vie — le «monde gris et trivial»* où il exerce son goût de la domination sur l'inerte et le soumis et où il peut se multiplier et se dévouer, le plus souvent sur ses congénères proches faute d'espace où s'exercer et exprimer

sa vitalité et prélever sur un milieu fécond les surplus dont il peut d'ailleurs organiser la production sans exclure la présence d'autres vivants, qui, même qualifiés de parasites, ont quelque chose de rassurant.

C'est le propre de la nature et de la multiplicité de la vie que de tendre à occuper tous les terrains où une forme d'alimentation est possible. La concurrence des espèces sur le même lieu et le même produit pose aux commensaux d'une biocénose les limites et les défis d'un partage et d'une gestion qui évite l'épuisement des ressources. (A suivre)

Adresse de l'auteur:
Jean-Jacques Sauer
Collaborateur scientifique
Institut de recherches sur
l'environnement construit
Ecole polytechnique fédérale
de Lausanne
1015 Lausanne

* P. Lebreton, op. cit., p. 191.

Actualité

Protection de la nature et du paysage

Les difficultés consécutives aux conditions politiques actuelles

La Constitution et la loi formulent les buts de la protection de la nature et du paysage d'une manière valable à long terme, mais susceptible d'être interprétée diversement suivant les circonstances. La protection de la nature et du paysage agit dans un cadre qui se modifie constamment. Actuelle-

ment, elle est confrontée à une récession économique, qui s'accroît, et à un chômage menaçant. Son action est entravée par la crainte largement répandue que ses exigences pourraient freiner encore la marche déjà lente de notre économie.

Elle subit une réduction de crédits dictée par le déficit des finances publiques. D'autre part, les projets dénaturant le paysage risquent d'être encouragés uniquement à cause des occasions de travail qu'ils engendrent. Aussi longtemps que les paysages et les biens culturels ne figureront pas en termes monétaires à l'actif du patrimoine national, la protection de la nature et du paysage sera confinée à un rôle d'auditeur dans les

discussions de politique économique et financière. Voici deux exemples montrant comment elle pourrait contribuer activement à une politique de l'emploi. Grâce aux diplômés en sciences naturelles disponibles en nombres jamais atteints, on pourrait combler le retard de la protection de la nature et du paysage par rapport à d'autres secteurs par des actions pratiques ou des recherches appliquées.

Des rénovations urgentes dans des localités dignes de protection pourraient être mises en chantier plus vite et elles fourniraient du travail aux artisans de la branche. (Extrait du rapport de gestion 1982 de l'Office fédéral des forêts, Berne.)

Actualité

Prix européens 1983 de la construction métallique

La Convention européenne de la construction métallique, dont les membres sont les organisations nationales de la construction métallique à Zurich (Centre suisse de la construction à Zurich pour la Suisse), attribue tous les deux ans les prix européens de la construction métallique pour des constructions marquantes en acier se distinguant par leur fonctionnalisme, leur rentabilité et leur esthétique.

Le 15 septembre dernier, ce prix a été attribué pour la Suisse au Gymnase de Bienne, à l'occasion de l'assemblée plénière annuelle de la Convention, qui s'est tenue à Munich. Le jury a motivé son choix comme suit:

Par le genre de charpente métallique choisie, l'architecte s'est donné toute liberté pour définir avec un minimum de contraintes des corps de bâtiment légers, qui, avec le rez-de-chaussée conçu ouvert, permettent une intégration transparente dans le paysage aménagé en parc.

Le Gymnase de Bienne

Maître d'œuvre: commune de Bienne
Architecte: M. Schlup, Bienne
Ingénieur: R. Mathys, Bienne
Entreprises de construction métallique: Zwahlen & Mayr SA, Aigle; Alpha SA, Nidau; Zschokke Wartmann SA, Brougg

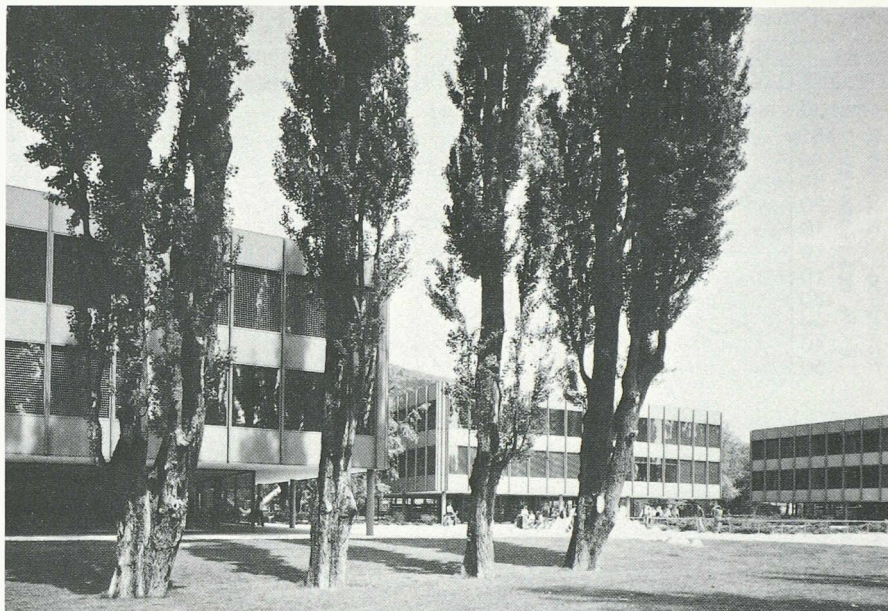
Les autres constructions primées en 1983 sont un *poste d'entrée* de l'autoroute du Brenner (Autriche), un *château d'eau* à Tyrsted (Danemark), l'*hippodrome de Vincennes* (France), l'*établissement thermal* de Badenweiler (RFA), un *pont sur l'Humber* (Grande-Bretagne), l'*agrandissement du complexe d'exposition RAI* à Amsterdam (Pays-Bas) et les *grands magasins et les bureaux Citadellet AB* à Stockholm (Suède).

Vie de la SIA

Marché des affaires dans les bureaux d'études

Enquête de juillet 1983

La légère tendance à la hausse due à des facteurs saisonniers, qui s'était annoncée en avril, n'a conduit — comme on s'y attendait — à aucune stimulation conjoncturelle notable. Elle paraît plutôt introduire une *stabilisation* dans la marche des affaires. 56% (1^{er} trimestre: 52%) des bureaux interrogés annoncent un *portefeuille des mandats* stationnaire. La part de ceux qui pouvaient noter une augmentation, a reculé de 19% à 17%; 27 (29)% annonçaient un portefeuille des mandats en baisse. La situation du



Vue du Gymnase de Bienne.

2^e trimestre de 1983 est caractérisée par un mouvement peu dynamique et une *consolidation sur le plan des mandats*.

Malgré le manque de reprise, les pronostics pour le proche avenir sont modérément optimistes.

TABLEAU 1. — Participation, par professions, à l'enquête de juillet 1983

Professions	Juillet 1982	Octobre 1982	Janvier 1983	Avril 1983	Juillet 1983
Architectes	511	523	510	547	503
Ingénieurs civils	295	328	312	348	338
Ingénieurs du génie rural/géomètres	52	52	55	53	47
Autres ingénieurs (mécaniciens, électriciens, forestiers, etc.)	41	45	35	46	47
Total	899	948	912	994	935

TABLEAU 2. — Rentrée des mandats (récapitulation)

Récapitulation (en % des réponses)	Juillet 1982	Octobre 1982	Janvier 1983	Avril 1983	Juillet 1983
Tendance					
En progression	14	12	14	18	19
Stationnaire	47	44	43	52	49
En baisse	39	44	43	30	32

TABLEAU 3. — Rentrée des mandats par professions

Répartition par professions (en %)	Juillet 1982	Octobre 1982	Janvier 1983	Avril 1983	Juillet 1983
<i>Architectes</i>					
En progression	18	12	16	19	25
Stationnaire	48	48	46	53	43
En baisse	43	40	38	28	32
<i>Ingénieurs civils/bâtiment</i>					
En progression	16	14	13,5	23	18
Stationnaire	40	34	37,5	38	51
En baisse	44	52	49,0	39	31
<i>Ingénieurs civils/travaux publics</i>					
En progression	12	11	10,5	16	15
Stationnaire	47	42	41,5	44	51
En baisse	41	47	48,0	40	34
<i>Ingénieurs du génie rural/géomètres</i>					
En progression	8	10	11	13	6
Stationnaire	55	52	53	72	75
En baisse	37	38	36	15	19

TABLEAU 5. — Portefeuille des mandats (récapitulation)

Récapitulation (en % des réponses)	Juillet 1982	Octobre 1982	Janvier 1983	Avril 1983	Juillet 1983
Tendance					
En progression	14	12	13	19	17
Stationnaire	52	48	46	52	56
En baisse	34	40	41	29	27