

Zeitschrift: Ingénieurs et architectes suisses
Band: 121 (1995)
Heft: 10

Artikel: Centre d'entretien routier: CEB, Boudry: architectes: Jean-Lou Rivier et Jacques-Louis de Chambrier
Autor: [s.n.]
DOI: <https://doi.org/10.5169/seals-78599>

Nutzungsbedingungen

Die ETH-Bibliothek ist die Anbieterin der digitalisierten Zeitschriften. Sie besitzt keine Urheberrechte an den Zeitschriften und ist nicht verantwortlich für deren Inhalte. Die Rechte liegen in der Regel bei den Herausgebern beziehungsweise den externen Rechteinhabern. [Siehe Rechtliche Hinweise.](#)

Conditions d'utilisation

L'ETH Library est le fournisseur des revues numérisées. Elle ne détient aucun droit d'auteur sur les revues et n'est pas responsable de leur contenu. En règle générale, les droits sont détenus par les éditeurs ou les détenteurs de droits externes. [Voir Informations légales.](#)

Terms of use

The ETH Library is the provider of the digitised journals. It does not own any copyrights to the journals and is not responsible for their content. The rights usually lie with the publishers or the external rights holders. [See Legal notice.](#)

Download PDF: 16.03.2025

ETH-Bibliothek Zürich, E-Periodica, <https://www.e-periodica.ch>

Centre d'entretien routier

CEB, Boudry

Architectes:
Jean-Lou Rivier
et Jacques-Louis
de Chambrier,
6, Crêt-Taconnet,
2002 Neuchâtel

1^{er} prix
d'un concours
d'architecture
jugé en 1991

Implantation

La disposition linéaire de l'ensemble s'inscrit dans la trame agricole parallèle à la route cantonale qui structure tout le paysage du secteur. Le projet s'articule autour d'une zone d'activités longitudinale qui comprend les silos à sel, le décrotoir et la station-service. Cette «bande d'activités» accroche fonctionnellement et visuellement à la route cantonale le nouveau complexe du Centre d'entretien.

Fonctionnement

Le complexe du CEB se compose de deux halles (atelier et garage) qui s'organisent le long d'une «bande technique» (silos, décrotoir et station-service).

La halle sert principalement de garage et d'entrepôt: outre un parc diversifié de véhicules, elle abrite le stock d'éléments de signalisation et d'équipement. Pris dans l'enveloppe de ce volume, les bureaux de la direction du Centre se trouvent à l'étage et les locaux des cantonniers au rez-de-chaussée.

L'atelier de mécanique assure l'entretien et les réparations de tous les véhicules et appareils techniques. Les différentes parties de cette unité englobent une station de lavage, une cabine de peinture, un local pour les machines d'atelier et des stocks de barres métalliques, de pneus et de batteries. Au sous-sol, se trouvent les installations techniques communes à tout le Centre.

Quant à la «bande technique», elle se compose de la station-service, du décrotoir pour le nettoyage des camions, des silos à sel qui approvisionnent ces derniers pour le déneigement permanent en hiver, de la halle à saumure – où l'on récupère le sel qui n'a pas été répandu en tournée et où l'on produit les préparations liquides pour l'épandage sur la chaussée, ainsi que d'une balance de pesage et d'un quai de déchargement.

Architecture

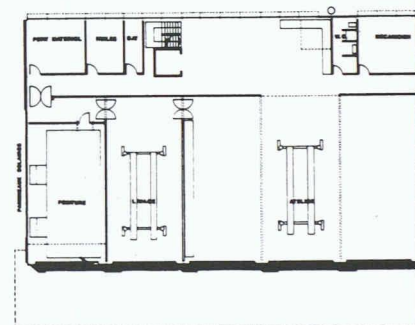
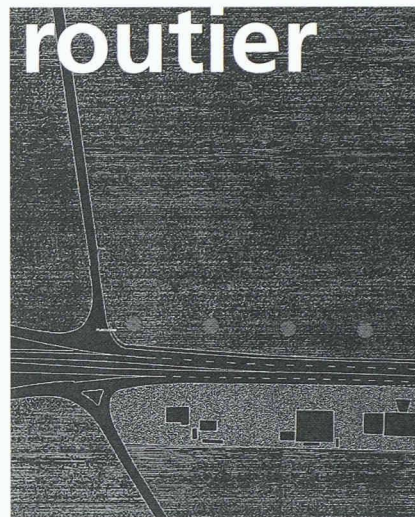
L'architecture du CEB propose d'organiser la matière (notion qui regroupe tous les éléments constitutifs d'un bâtiment) selon trois principes: le *mouvement*, le *contraste* et le *collage*.

Précédant toute formalisation, chacun de ces principes est d'abord exploré dans l'abstrait, pour mettre en place un processus qui, au cours de l'étude, permettra de remplacer, de modifier ou de déplacer des éléments sans perdre de vue la cohérence de l'ensemble. La recherche esthétique ne porte donc pas sur l'*objet* «bâtiment» en tant que tel, mais sur les rapports que ses différents éléments entretiennent entre eux.

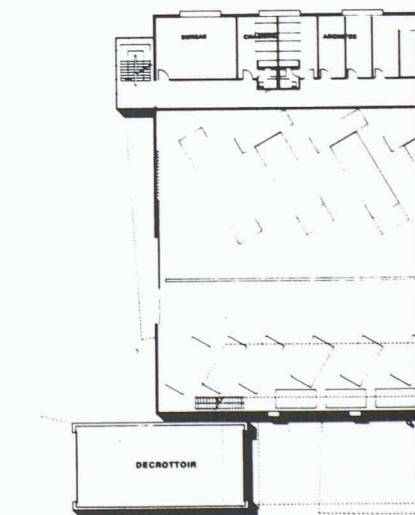
L'organisation de la matière crée des «lieux» que l'activité transformera en «situations». Afin d'enrichir ces situations, certains éléments de la matière participent à une mise en scène de l'activité.

Ainsi, des éléments brise-soleil, une porte coulissante, une cheminée, un vitrage ou des panneaux solaires sont traités comme autant de *compositions collées* sur les parois des grandes halles. La composition d'un «Coupolux» translucide et d'une poutre métallique apporte la lumière dans la halle et la grande partie vitrée de l'atelier offre à la personne qui sort des bureaux le spectacle inédit d'un camion en réparation.

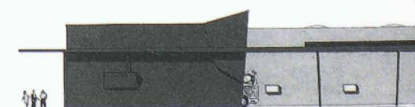
Ainsi encore, sous la contrainte du *mouvement*, quelques piliers de la station-service se sont penchés et certains objets, plus décrotoirés sont en *contraste* avec les parois lisses de la halle.



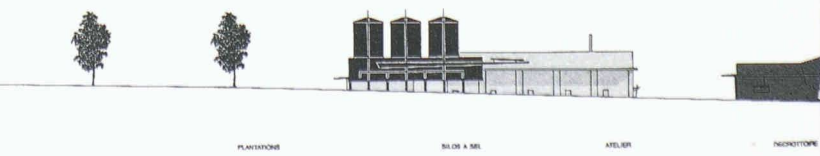
Atelier, plan



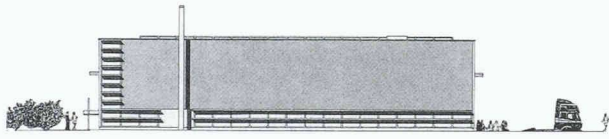
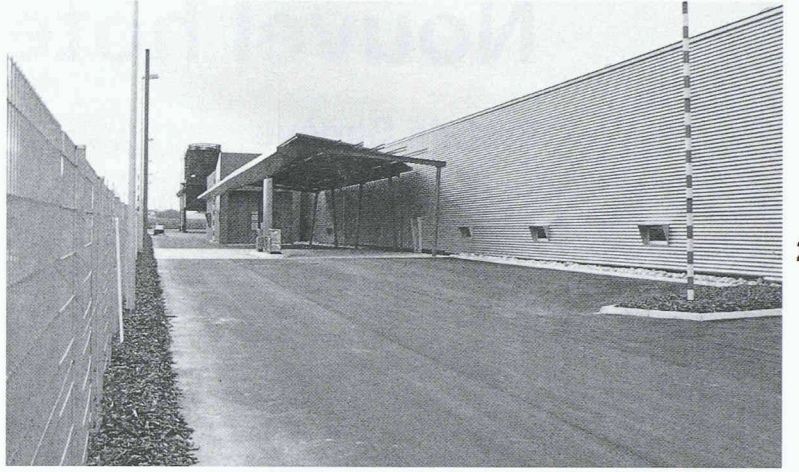
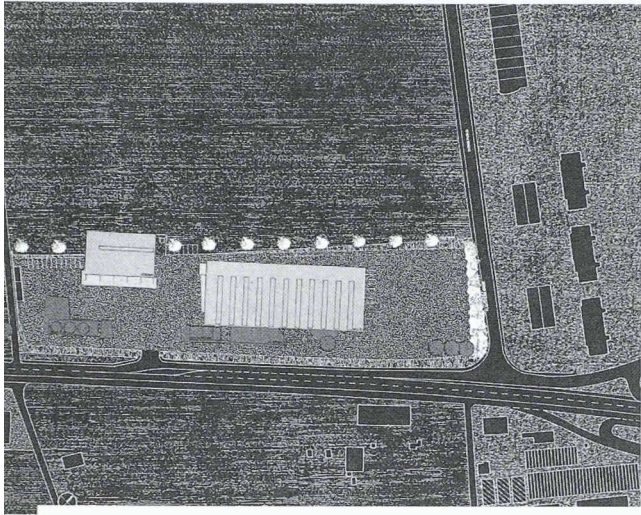
Halle, plan



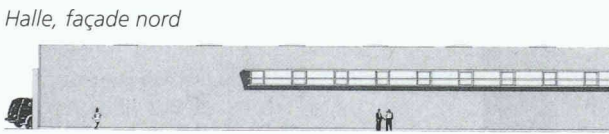
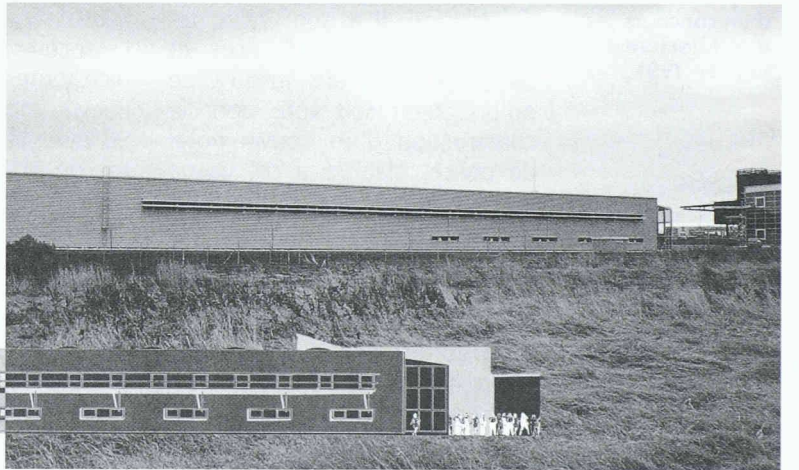
Halle, façade nord



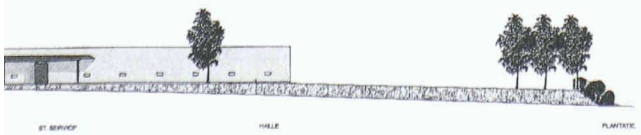
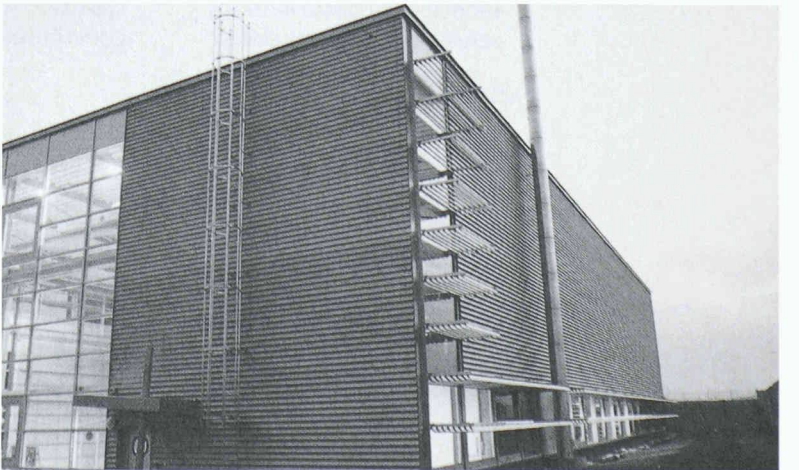
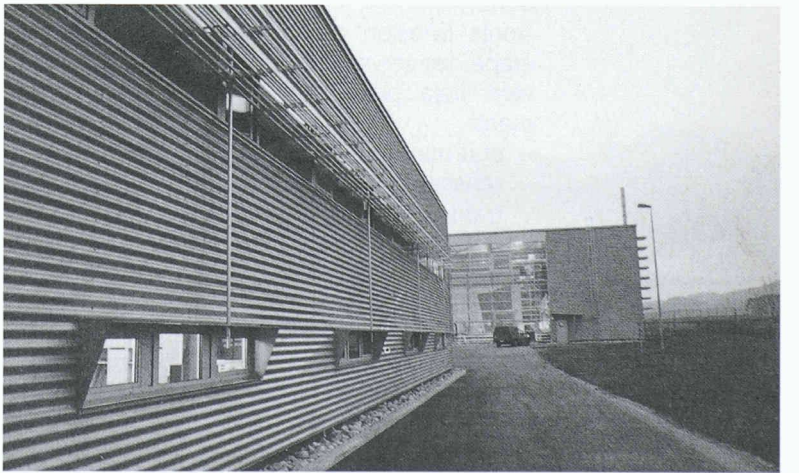
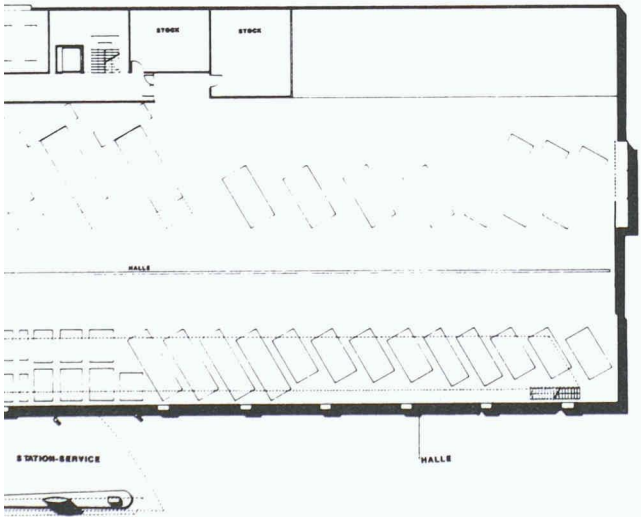
Façade sur la route cantonale



Atelier, façade nord



Halle, façade nord



ST SERVICE HALL PLANTATE