

Zeitschrift: Ingénieurs et architectes suisses
Band: 127 (2001)
Heft: 13

Artikel: Diplômes du département d'architecture de l'EPFL
Autor: Della Casa, Francesco
DOI: <https://doi.org/10.5169/seals-80053>

Nutzungsbedingungen

Die ETH-Bibliothek ist die Anbieterin der digitalisierten Zeitschriften. Sie besitzt keine Urheberrechte an den Zeitschriften und ist nicht verantwortlich für deren Inhalte. Die Rechte liegen in der Regel bei den Herausgebern beziehungsweise den externen Rechteinhabern. [Siehe Rechtliche Hinweise.](#)

Conditions d'utilisation

L'ETH Library est le fournisseur des revues numérisées. Elle ne détient aucun droit d'auteur sur les revues et n'est pas responsable de leur contenu. En règle générale, les droits sont détenus par les éditeurs ou les détenteurs de droits externes. [Voir Informations légales.](#)

Terms of use

The ETH Library is the provider of the digitised journals. It does not own any copyrights to the journals and is not responsible for their content. The rights usually lie with the publishers or the external rights holders. [See Legal notice.](#)

Download PDF: 16.03.2025

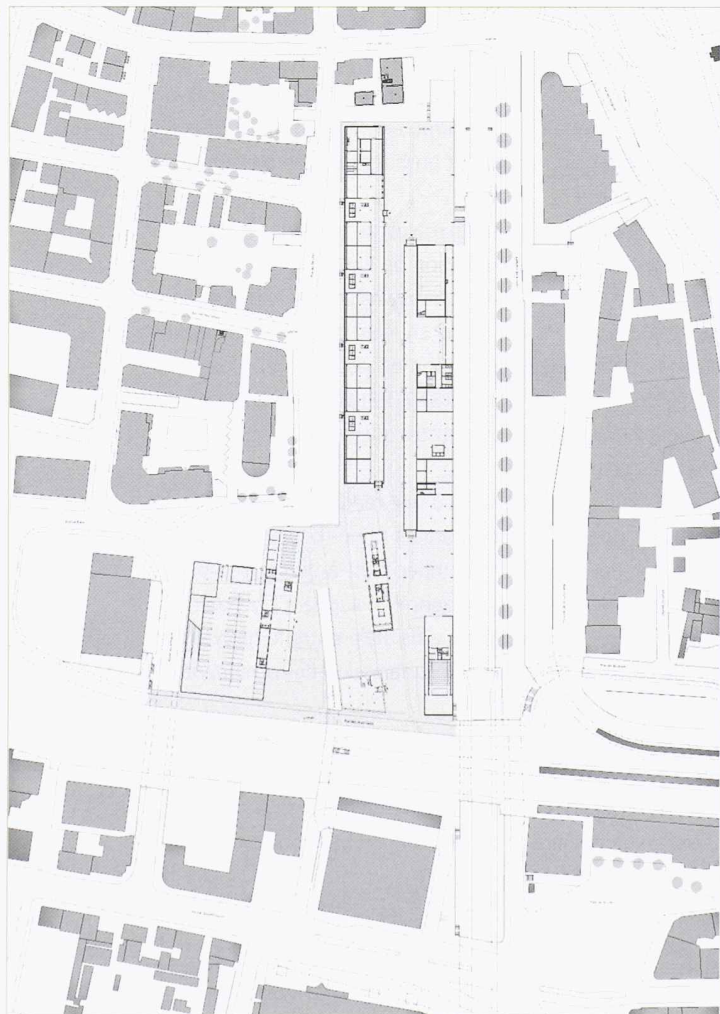
ETH-Bibliothek Zürich, E-Periodica, <https://www.e-periodica.ch>

Diplômes du département d'architecture de l'EPFL

(ARCHITECTURE)

A l'issue de la session 2001 des diplômes d'architecture de l'EPFL, IAS publie un choix de travaux représentatifs de la variété des thèmes présentés. La particularité du diplôme d'architecture à l'EPFL, qui se distingue de la forme du concours adoptée à Zurich, est de permettre à chaque candidat de choisir librement la thématique sur laquelle il travaillera durant plusieurs mois et qu'il aura parfois étayée par des recherches théoriques présentées sous forme de mémoire. Les trois travaux retenus

manifestent, qui une sensibilité patrimoniale exemplaire dans la requalification d'infrastructures industrielles - une « cité de l'image » sur le site des ACMV à Vevey -, qui une compétence et un savoir-faire technique dans la planification de grandes infrastructures aéroportuaires - l'extension de l'aéroport de Lyon Saint-Exupéry -, qui une virtuosité poétique dans le projet académique - la fondation Luis Buñuel à Saragosse. Ce dernier projet s'est par ailleurs vu décerner le prix de la SIA vaudoise.



Une cité de l'image sur le site des ACMV à Vevey *Daniel Durrer et Ueli Thomann*

La requalification de bâtiments industriels représente un défi particulièrement ardu pour de nombreuses agglomérations urbaines. Ce projet propose une typologie convaincante, pour un programme comprenant des salles de cours et des bureaux, et il met en évidence la structure particulière de la halle industrielle tout en proposant une qualité spatiale remarquable.

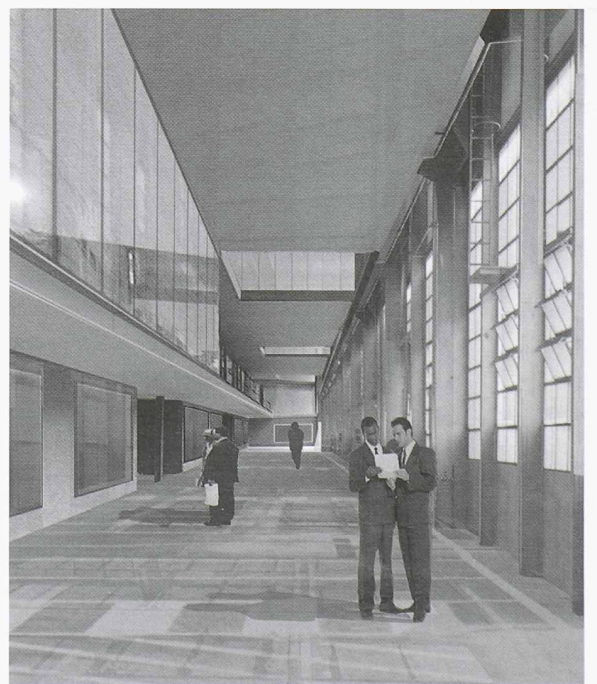


Fig. 1: Plan de situation

Fig. 2: Perspective intérieure, niveau rez

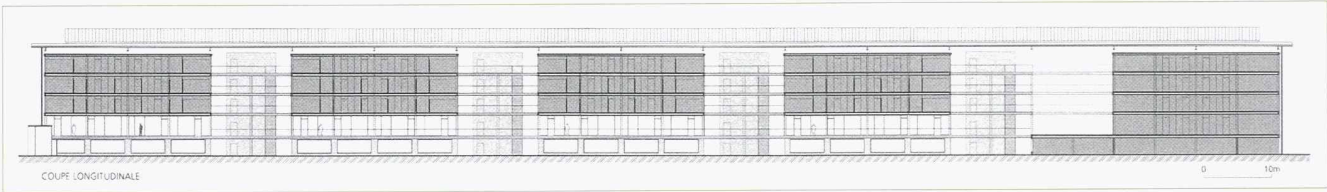
Fig. 3: Coupe longitudinale

Fig. 4: Plan du rez

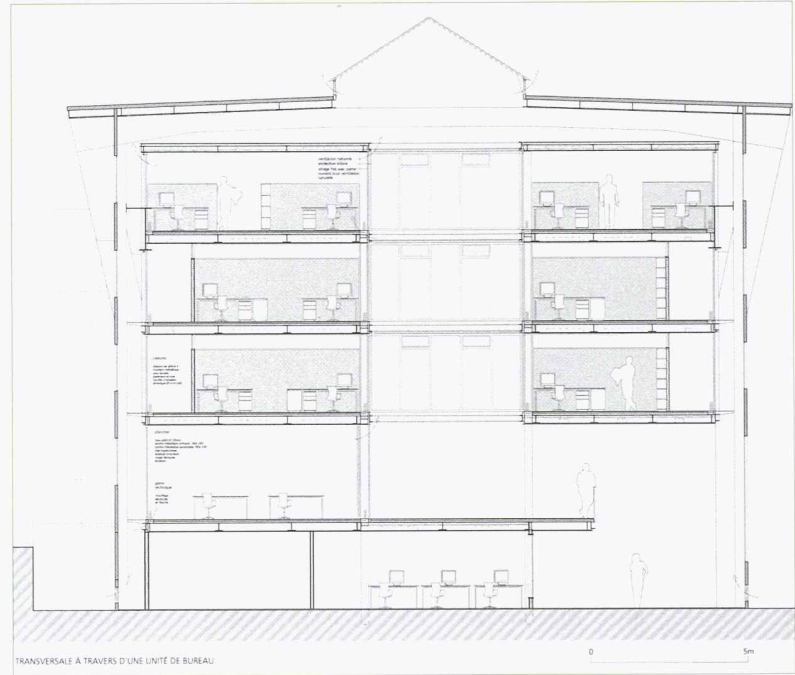
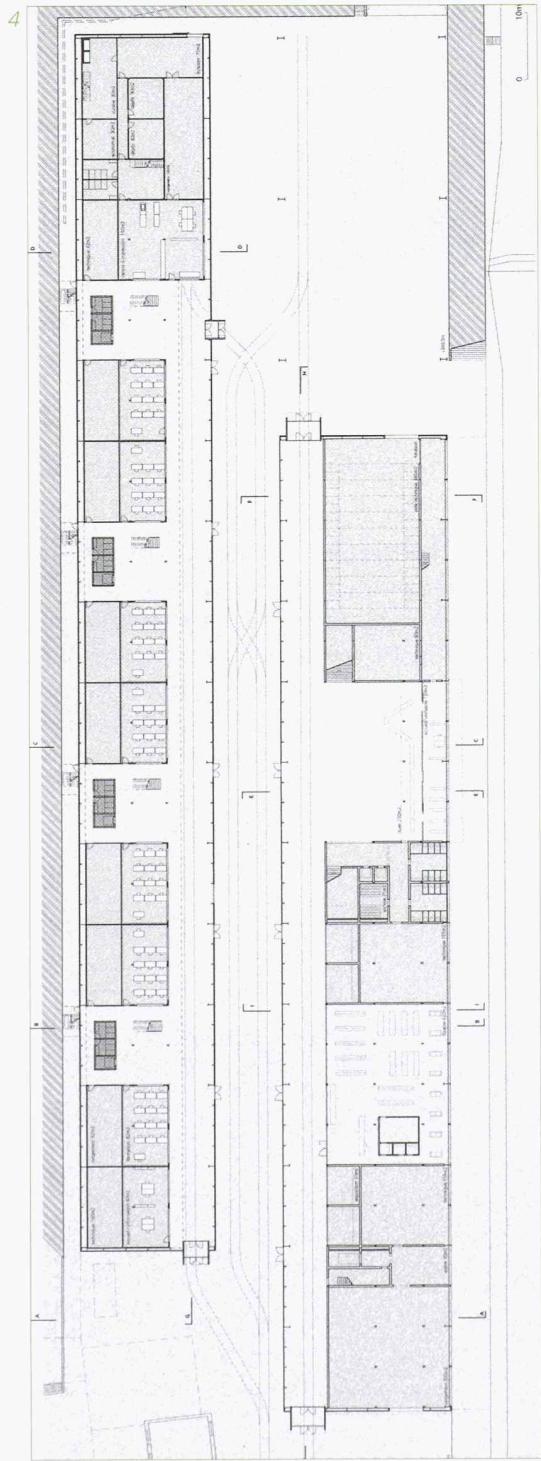
Fig. 5: Coupe de détail

Fig. 6: Perspective intérieure sous le lanterneau

Fig. 7: Perspective intérieure dans les étages



3



5

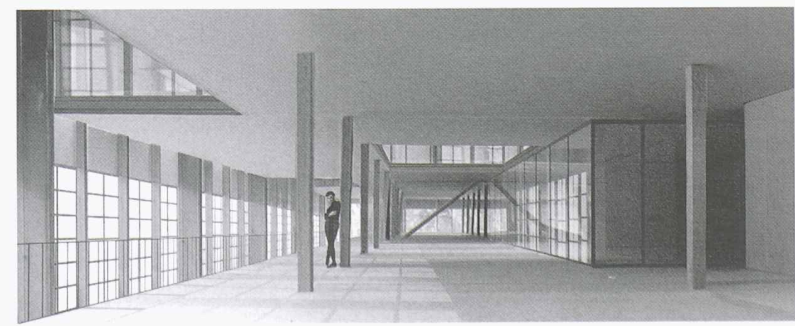
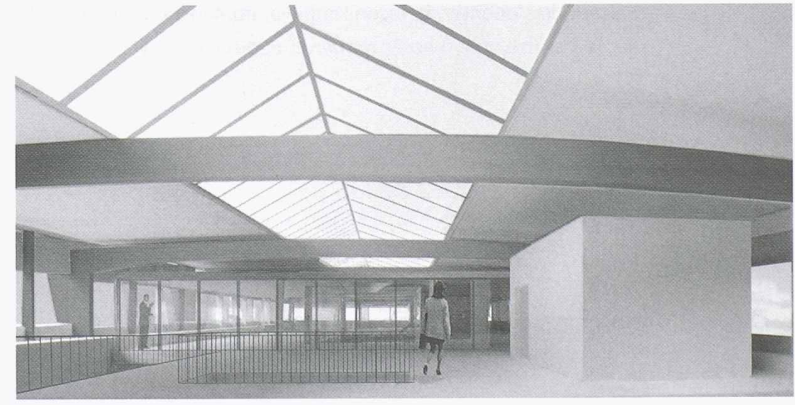


Fig. 1: Plan de développement de l'aéroport de Lyon Saint-Exupéry

Fig. 2: Contre-projet proposé par le projet de diplôme

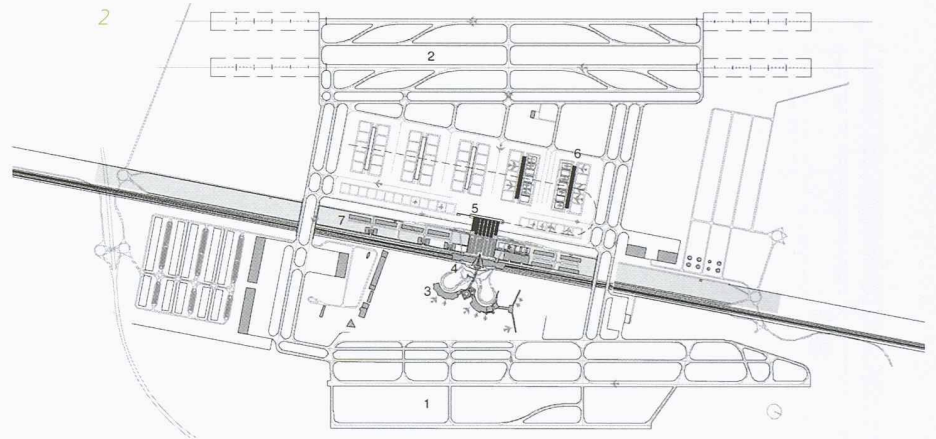
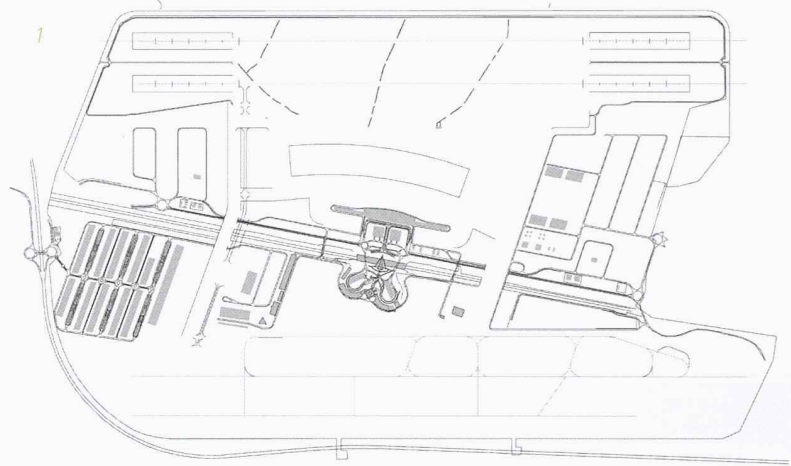
Fig. 3: Vues perspectives

Fig. 4: Axonométries de détail

Fig. 5: Maquette

Fig. 6: Coupe d'un satellite midfield

Fig. 7: Coupe en long du terminal, relié à la gare TGV par une plate-forme multifonctionnelle et multimodale

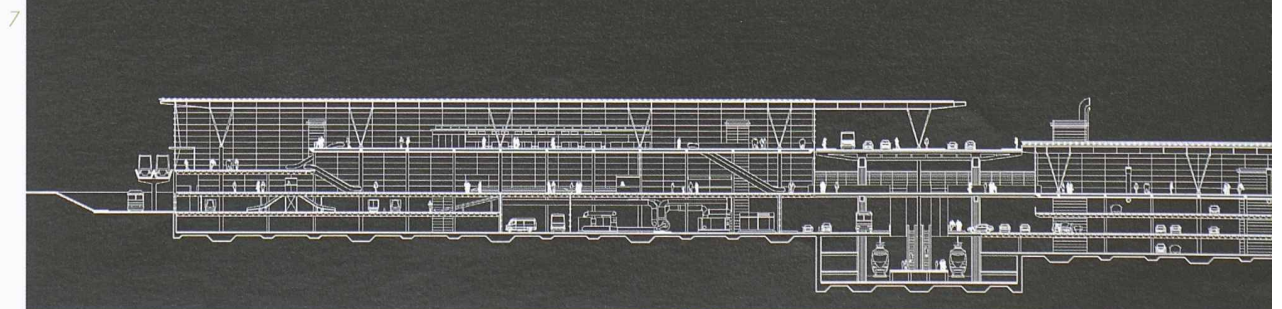
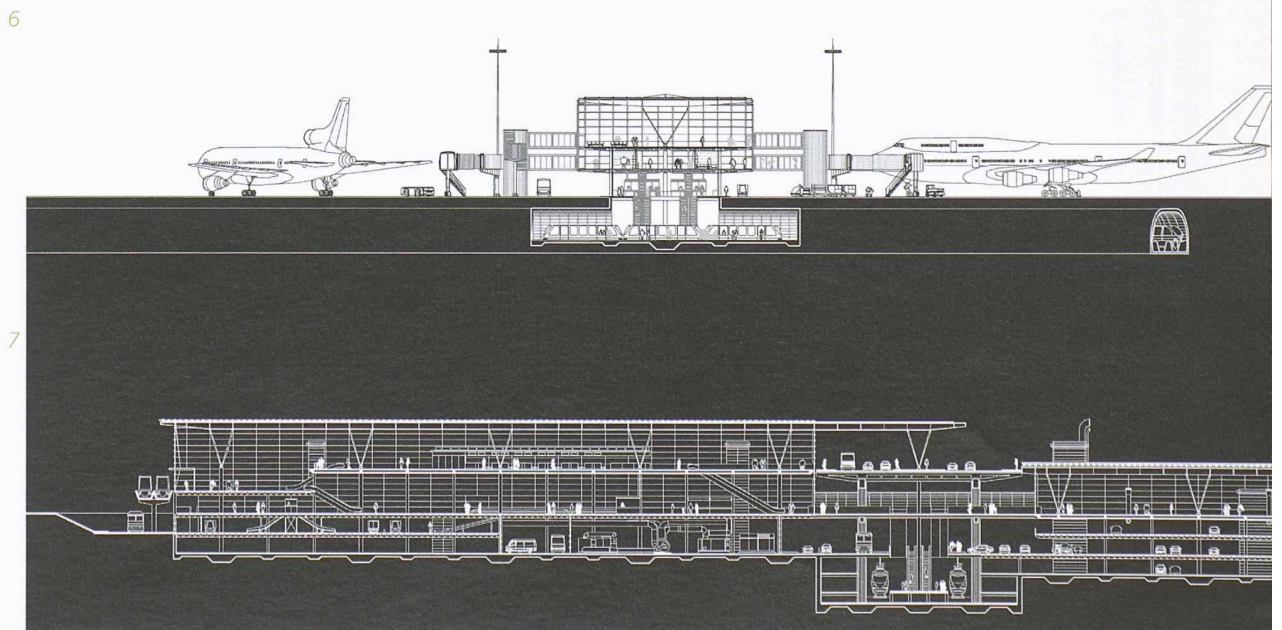


- 1 pistes existantes
- 2 pistes projetées
- 3 terminaux existants
- 4 gare TGV
- 5 terminal projeté
- 6 satellites midfield
- 7 zone d'activités et de services

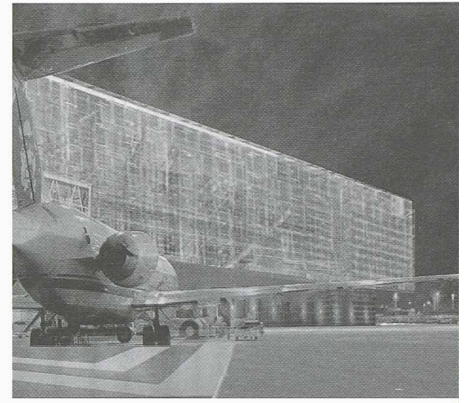
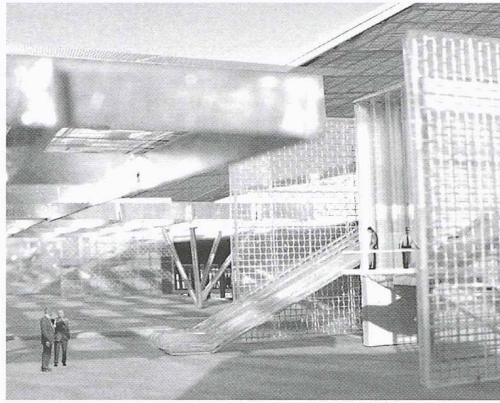
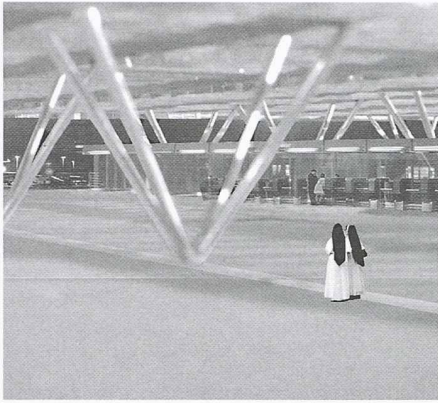
Extension de l'aéroport de Lyon Saint-Exupéry

Igor Andersen, Beat-Michael Overhage et Philippe Roggo

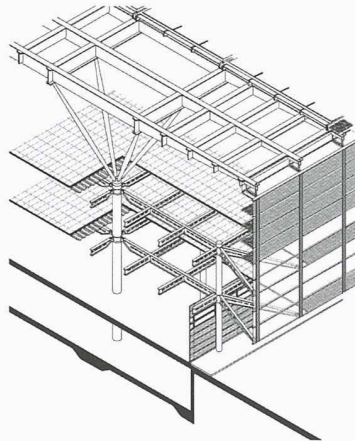
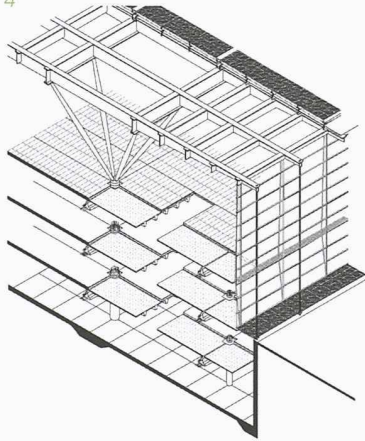
L'aéroport de Lyon Saint-Exupéry est situé sur la grande plaine de l'Est lyonnais, traversée par le fossé rectiligne de dix mètres de profondeur du TGV. La gare du TGV, œuvre de Santiago Calatrava, est conçue comme un pont permettant de franchir ce fossé. Sa présence emblématique et expressive est renforcée par l'édification d'un nouveau doublet de pistes de l'autre côté du fossé. Le projet propose une plate-forme multifonctionnelle et multimodale reliant le nouveau terminal à la gare TGV. La simplicité de ce dispositif vise à épargner les changements de niveaux aux voyageurs chargés de bagages, tout en leur permettant de s'orienter de façon simple et immédiatement perceptible. La ligne de RER, prévue dans le fossé du TGV, est remplacée par une voie d'accès routier et déplacée parallèlement afin de permettre un accès plus proche du terminal.



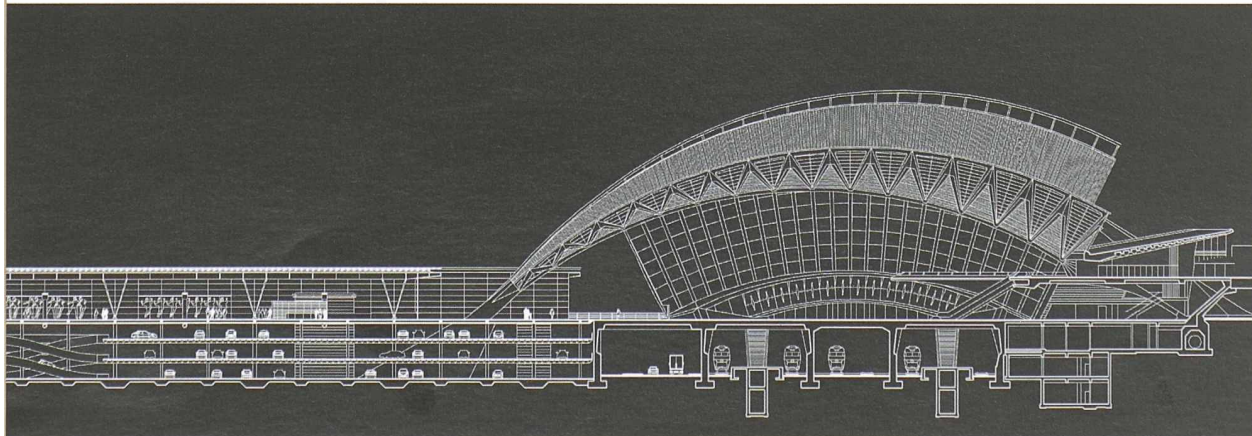
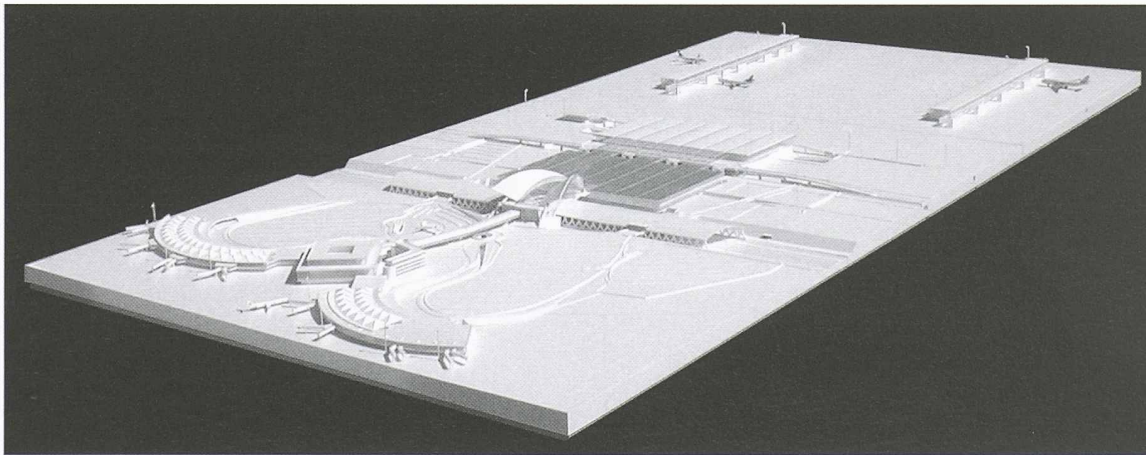
3

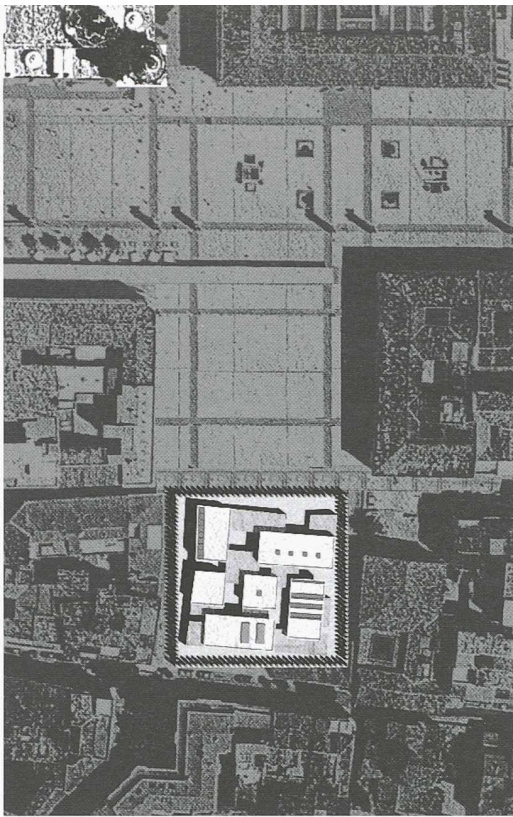


4

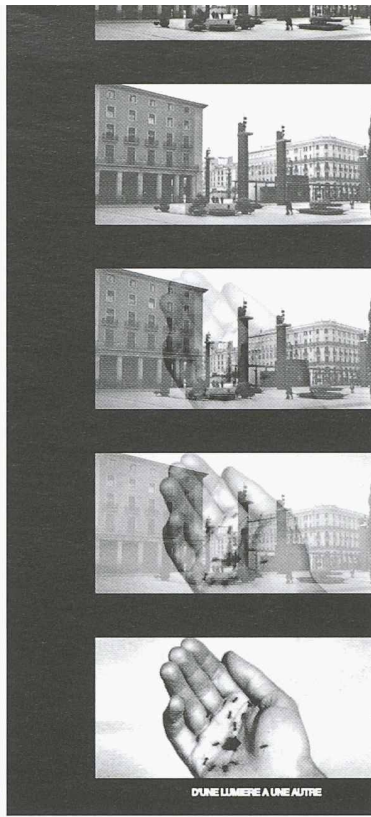


5

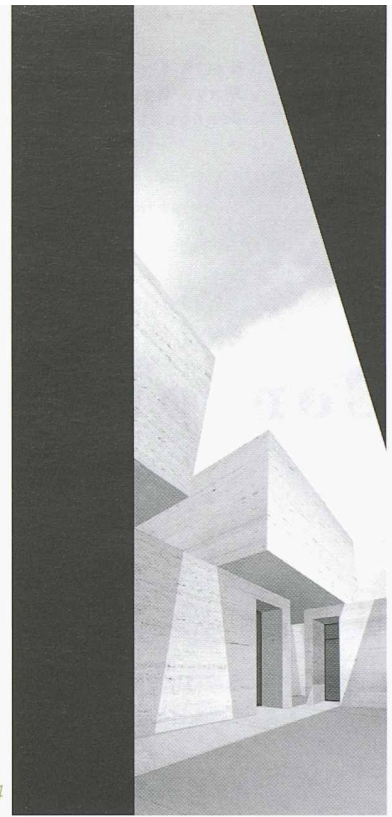




2



3



4



5

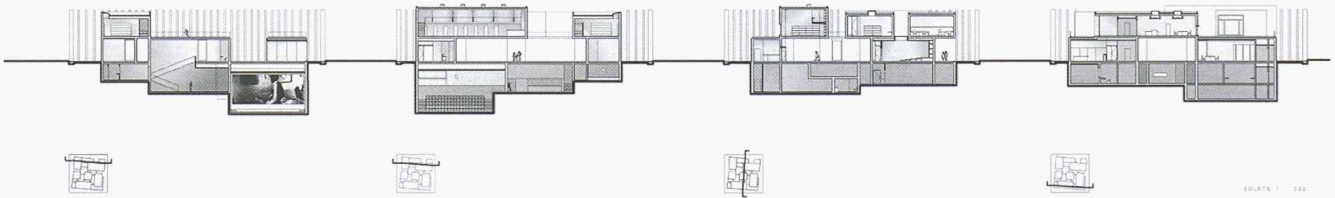


FIGURE 1 200



6

ELEVATION 200 1 100