

**Zeitschrift:** Tracés : bulletin technique de la Suisse romande  
**Herausgeber:** Société suisse des ingénieurs et des architectes  
**Band:** 130 (2004)  
**Heft:** 08: Europan 7

**Artikel:** Upsidetown  
**Autor:** Stutz, Roland / Bruhin, Martin / Hohler, Anna  
**DOI:** <https://doi.org/10.5169/seals-99298>

### **Nutzungsbedingungen**

Die ETH-Bibliothek ist die Anbieterin der digitalisierten Zeitschriften. Sie besitzt keine Urheberrechte an den Zeitschriften und ist nicht verantwortlich für deren Inhalte. Die Rechte liegen in der Regel bei den Herausgebern beziehungsweise den externen Rechteinhabern. [Siehe Rechtliche Hinweise.](#)

### **Conditions d'utilisation**

L'ETH Library est le fournisseur des revues numérisées. Elle ne détient aucun droit d'auteur sur les revues et n'est pas responsable de leur contenu. En règle générale, les droits sont détenus par les éditeurs ou les détenteurs de droits externes. [Voir Informations légales.](#)

### **Terms of use**

The ETH Library is the provider of the digitised journals. It does not own any copyrights to the journals and is not responsible for their content. The rights usually lie with the publishers or the external rights holders. [See Legal notice.](#)

**Download PDF:** 30.03.2025

**ETH-Bibliothek Zürich, E-Periodica, <https://www.e-periodica.ch>**

# Upsidetown

URBANISME

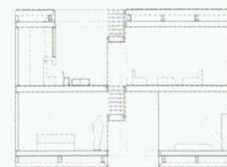
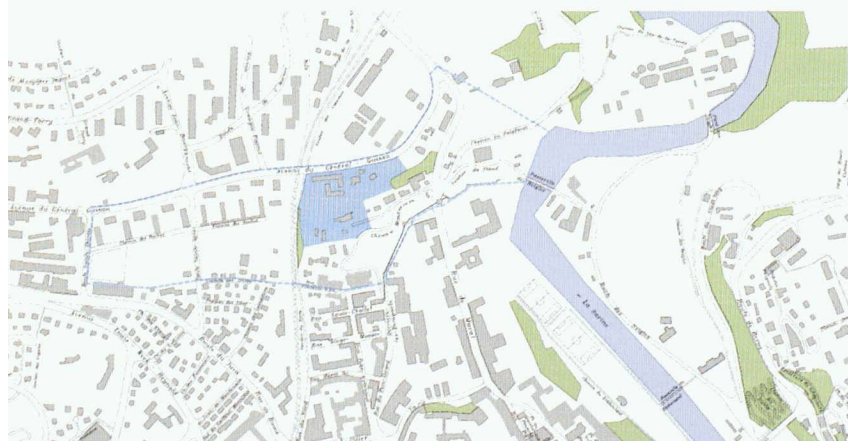
## En périphérie de Fribourg

Le site de Montrevers est proche d'une des entrées médiévales de la ville et de remparts encore existants, sur l'axe principal reliant une sortie d'autoroute et le cœur de la ville. Les environs immédiats sont constitués d'immeubles d'habitation et d'équipements divers séparés de la parcelle à réaménager par la voie ferrée. Le lien avec la ville culturelle est coupé par un vallon au fond duquel sont installés quelques bâtiments d'activité artisanale. Le terrain occupe une position privilégiée, sur un coteau exposé au sud, face à la vieille ville dominée par sa cathédrale. Surface de la zone d'étude: 23 ha. Surface du site: 2,8 ha.

Le duo suisse et leur collaborateur espagnol présentent un projet de maison en surplomb, accessible par différents niveaux. Ce labyrinthe habitable de 80 sur 100 mètres semble flotter dans l'air et est pensé comme un pont au-dessus d'un creux. Il laisse le paysage environnant quasi intact. Le jury a particulièrement apprécié son rôle de trait d'union entre des zones hétérogènes.

*TRACÉS:* Vous deviez imaginer un « projet-phare » qui « relie de manière harmonieuse le centre historique et la périphérie ». Comment répondez-vous à ces exigences ?

Roland Stutz: « Upsidetown » est une sorte de bâtiment-pont construit au-dessus d'un vallon. La Rue du Grimoux se trouve ainsi prolongée, et la ville nouvelle dotée d'un grand



longitudinal section  
flat duplex



longitudinal section  
flat triplex



jardin, en analogie aux jardins de la propriété La Poya et à ceux de la vieille ville. Le site nous a interpellés parce qu'il invite à une réflexion très libre, grâce notamment au dénivellement important entre la Sarine et la ville nouvelle, ainsi qu'à la proximité de la vieille ville et des remparts et en vertu du programme souple, qui permet de développer une construction de logements expérimentale.

*T.: Quelle est l'idée principale, quelles sont les particularités de votre projet ?*

Martin Bruhin: Notre projet laisse le corridor vert pratiquement intact. Lors d'un développement futur, il sera possible d'en densifier les marges sans priver la population d'un grand parc avec accès à la rivière. Le bâtiment-pont est conçu comme un labyrinthe habitable, la toiture est accessible et l'objet entier semble flotter dans l'air. Sur deux côtés, il s'appuie sur la pente et sur des cages d'ascenseurs. Nous nous sommes beaucoup intéressés à la toiture et au dessous, c'est-à-dire aux cinquième et sixième façades, pour ainsi dire. Ce sont elles qui s'imposent lorsqu'on traverse le corridor vert, ce sont elles qu'on regarde. L'espace couvert sous le bâtiment fait partie de la promenade, mais sert en même temps d'espace de jeu et de parking.

*T.: Est-ce que vous espérez pouvoir réaliser votre projet ?*

Roland Stutz: Nous nous en réjouissons, bien sûr. Mais il est pour l'instant impossible de savoir si une réalisation est envisageable. Début mai, nous présenterons « Upsidetown » avec les autres projets primés au Forum d'architecture à Fribourg. Nous participerons également au congrès d'EUROPAN à Athènes.

Roland Stutz, architecte  
 Martin Bruhin, architecte  
 Ruben Daluz Gonzalvo, étudiant en architecture  
 Dorfstrasse, CH - 6288 Schongau

Propos recueillis par Anna Hohler

