

Zeitschrift: Tracés : bulletin technique de la Suisse romande
Herausgeber: Société suisse des ingénieurs et des architectes
Band: 131 (2005)
Heft: 06: Musée des Beaux-Arts

Wettbewerbe

Nutzungsbedingungen

Die ETH-Bibliothek ist die Anbieterin der digitalisierten Zeitschriften. Sie besitzt keine Urheberrechte an den Zeitschriften und ist nicht verantwortlich für deren Inhalte. Die Rechte liegen in der Regel bei den Herausgebern beziehungsweise den externen Rechteinhabern. [Siehe Rechtliche Hinweise.](#)

Conditions d'utilisation

L'ETH Library est le fournisseur des revues numérisées. Elle ne détient aucun droit d'auteur sur les revues et n'est pas responsable de leur contenu. En règle générale, les droits sont détenus par les éditeurs ou les détenteurs de droits externes. [Voir Informations légales.](#)

Terms of use

The ETH Library is the provider of the digitised journals. It does not own any copyrights to the journals and is not responsible for their content. The rights usually lie with the publishers or the external rights holders. [See Legal notice.](#)

Download PDF: 30.03.2025

ETH-Bibliothek Zürich, E-Periodica, <https://www.e-periodica.ch>

Le **n o u v e a u** musée cantonal vaudois des Beaux-Arts

CONCOURS

En septembre 1992, le Conseil d'Etat vaudois s'était prononcé en faveur du transfert du musée cantonal des Beaux-Arts à Lausanne hors du Palais de Rumine, considérant que sa situation actuelle ne lui permettait pas de développer ses activités, ni d'être à la hauteur de l'offre culturelle lausannoise et vaudoise. Le 20 février 2004, il lançait un concours international de projets à deux degrés, dont les résultats viennent d'être dévoilés au public.

Au terme d'une évaluation portant sur vingt et un sites disséminés dans l'agglomération lausannoise, c'est la parcelle de Bellerive, située au bord du lac entre la piscine publique et les bâtiments du chantier naval, qui a été retenue pour la construction d'un nouveau musée. Malgré de nombreuses prises de position publiques défavorables à ce choix¹, l'attrait exercé par le bord du lac Léman fut décisif, notamment pour les représentants des milieux économiques et des fondations privées, qui participaient pour une grande part au financement des études préliminaires. Bien que le Canton de Vaud assume le rôle de maître de l'ouvrage, le projet est porté par trois partenaires : l'Etat de Vaud, la Ville de Lausanne et des représentants du secteur privé.

Dans le programme du concours, l'organisateur invitait les participants à « mettre le site en valeur et contribuer à la qualité des espaces des rives du lac, dans le cadre d'une réflexion sur l'aménagement du parcours piétonnier le long de l'axe est-ouest, particulièrement de Ouchy à Vidy, entre le bord du lac et l'avenue de Rhodanie », en proposant une architecture du musée comme « organisme parlant, c'est-à-dire rendant visible l'articulation de ses activités autour de quatre centres de gravité : la fabrique des connaissances, le conservatoire, les espaces publics et les services ». De plus, la distribution du programme devait répondre à des exigences fonctionnelles ayant trait à la conservation et à l'entreposage des œuvres d'art, à l'organisation d'expositions temporaires comme à la présentation permanente des collections. Enfin, il exprimait

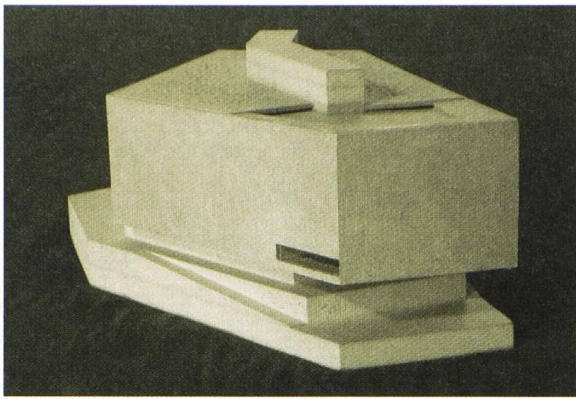
¹ « L'enjeu urbanistique d'un musée », Sylvain Malfroy, *LE TEMPS*, 21 février 2001

le désir que le projet du nouveau musée se présente comme « un organisme vivant, plutôt que comme un monument ».

Le jury, présidé par M. Philippe Biéler, ancien Conseiller d'Etat, était composé des membres suivants : Mmes Brigitte Waridel, cheffe du Service cantonal des affaires culturelles, Sandra Giraudi et Silvia Gmür, architectes, et MM. Kurt Aellen, architecte, vice-président, Yves Aupetitallot, directeur du musée cantonal des Beaux-Arts, Jean-Jacques Cevey, président de la Fondation Planque, Jean-Jacques Schilt, municipal, Oriol Bohigas, Gonçalo Byrne, architectes et Eric Perrette, architecte cantonal.

249 projets ont été évalués, provenant d'Allemagne (2), Belgique (2), Canada (1), Danemark (1), Espagne (10), France (26), Hollande (5), Italie (16), Luxembourg (2), Portugal (1), Suède (2), Suisse (173, dont 56 du canton de Vaud) et USA (2). A l'issue du premier tour, neuf équipes furent invitées à développer leur proposition lors d'un second tour. Le projet des architectes zurichois Maurice Berrel, Charles Wülser et Raphael Kräutler vient d'être classé au premier rang.

Dans son rapport, le jury relève que « ce musée d'art moderne réunit toutes les fonctions dans un bâtiment compact, sculpté, un objet posé avec précision entre lac et rive, nature et construit. Dans cette juxtaposition, c'est la nature qui reste dominante, à l'extérieur comme à l'intérieur du bâtiment. Le bâtiment est composé des trois figures classiques : socle, corps principal et couronnement ; ceux-ci sont interprétés d'une façon spécifique pour mettre en évidence l'idée du projet, celle du parcours (...). Ce parcours est composé avec intelligence et sensibilité ; il est en même temps naturel, aussi fluide que surprenant par ses contrastes spatiaux, son mouvement de rotation autour de son propre centre de gravité. Les ouvertures des façades suivent cette rotation et permettent une appréciation de tout le panorama : lac et montagnes, rives et parcs arborisés, ville et collines suburbaines bâties. Les espaces proposés permettent une grande variabilité pour les expositions, une diversité spatiale qui peut être mise en valeur pour l'installation du musée. La continuité du parcours permet un cheminement et une orientation facile et aisée à travers la partie permanente et temporaire (...). Le



concept d'un corps monolithique est rigoureusement traité dans chacune des parties du projet : c'est sans doute une des grandes qualités de cette proposition. Les aménagements extérieurs sont en accord avec le projet architectural, laissant de larges espaces des deux côtés du chemin d'accès (...). Les coûts de ce projet correspondent au budget prévu, démontrant que, outre sa poésie, sa présence forte mais tranquille, sa générosité, sa qualité principale réside dans une synthèse artistique qui permet au projet d'être dense et rationnel, économique et écologique. Cette économie de gestes permet la réalisation d'un volume simple, précis, avec une emprise au sol demeurant minimale. »

Francesco Della Casa

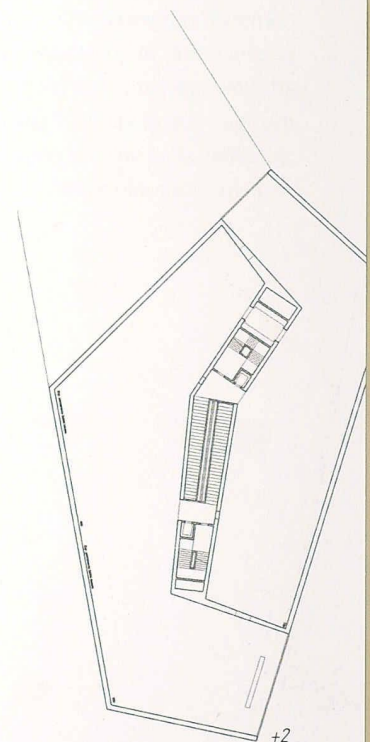
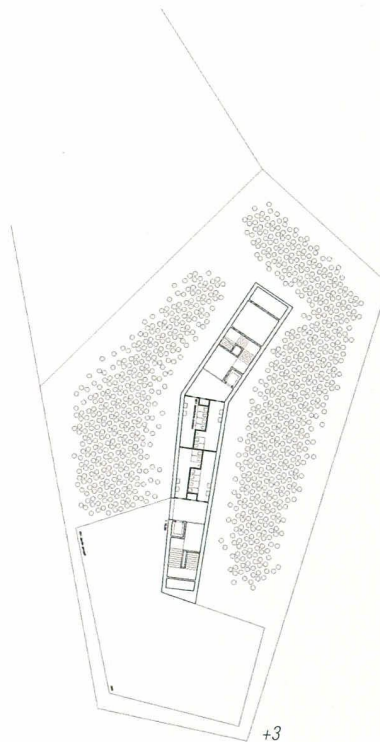
Palmarès

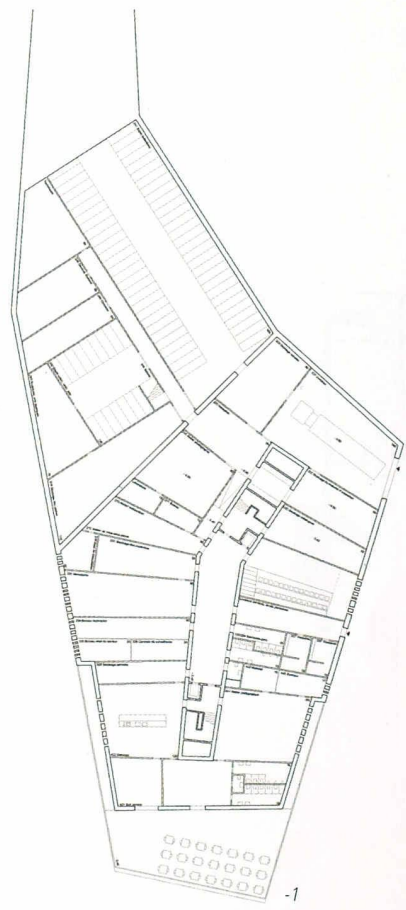
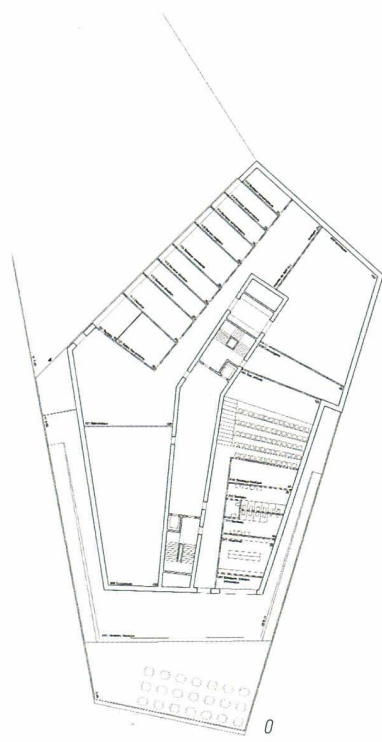
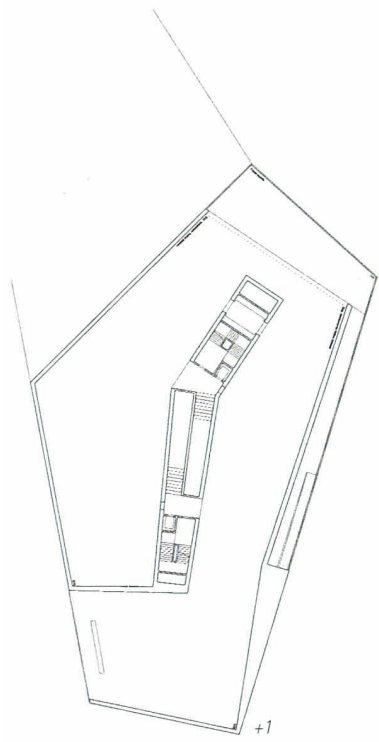
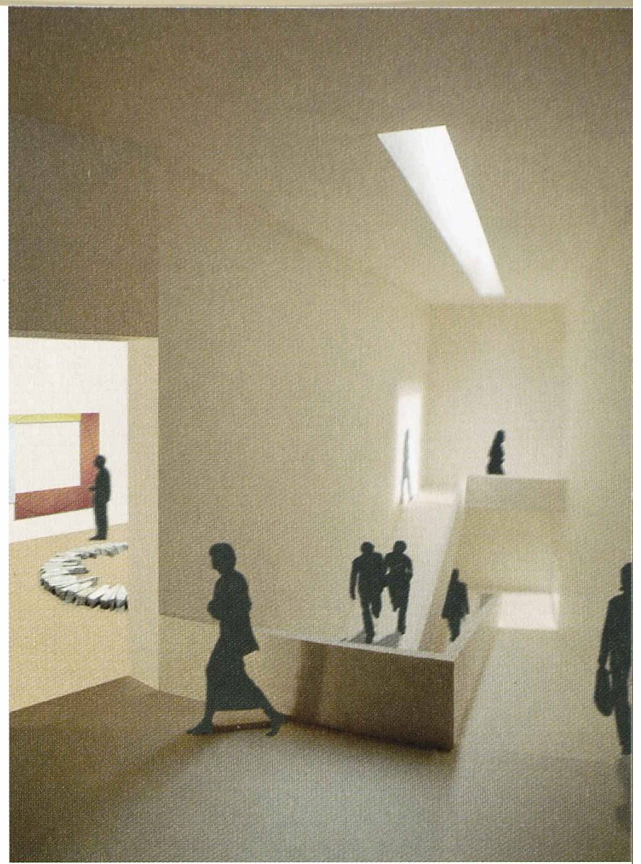
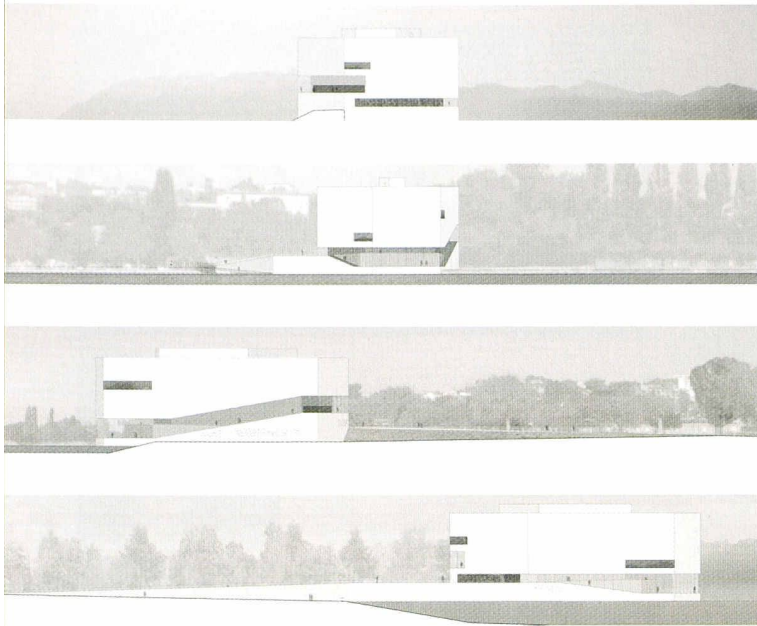
- | | |
|--|--------------------|
| 1^{er} rang, 1^{er} prix | Fr. 35000.- |
| <i>Maurice Berrel, Charles Wülser - Berrel & Wülser Architekten, Zurich et Raphael Kräutler, architecte, Zurich - Suisse</i> | |
| 2^e rang, 2^e prix | Fr. 30000.- |
| <i>Manuel Bieler, Antoine Robert-Grandpierre et Laurent Saurer - Localarchitecture & Bureau d'architecture Danilo Mondada, Lausanne - Suisse</i> | |
| 3^e rang, 3^e prix | Fr. 25000.- |
| <i>Michel W. Kagan, Fernando Lopes et Emmanuel Périnet-Marquet - Consortium M. W. Kagan + Lopes & Périnet-Marquet Architectes associés, Paris/Genève - France/Suisse</i> | |
| 4^e rang, 4^e prix | Fr. 18000.- |
| <i>Luscher Architectes SA, Rodolphe Luscher, Lausanne - Suisse</i> | |
| 5^e rang, 5^e prix | Fr. 12000.- |
| <i>Jacques Richter, Ignacio Dahl Rocha et Kenneth Ross - Richter et Dahl Rocha Bureau d'architectes SA, Lausanne - Suisse</i> | |
| 6^e rang, 6^e prix | Fr. 10000.- |
| <i>François Roche, Stephanie Lavaux, Jean Navarro, architectes - R&Sie, architectes, Paris - Associés à l'artiste Philippe Parreno</i> | |
| 7^e rang, mention | Fr. 10000.- |
| <i>Eduardo Arroyo, architecte - No.Mad Arquitectos, S.L., Madrid - Espagne</i> | |

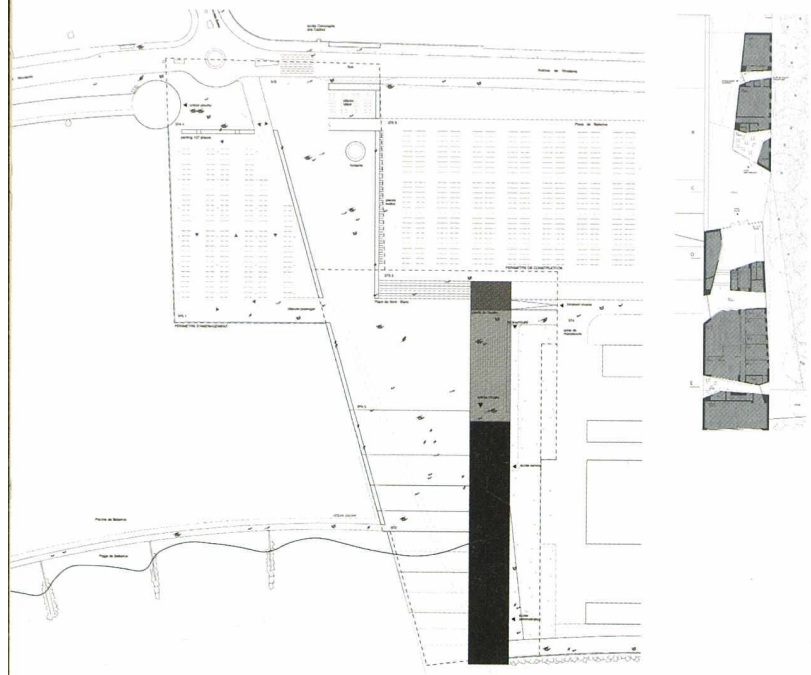
1^{er} rang, 1^{er} prix

Fr. 35000.-

Maurice Berrel, Charles Wülser - Berrel & Wülser Architekten,
Zürich et Raphael Kräutler, architecte, Zurich - Suisse



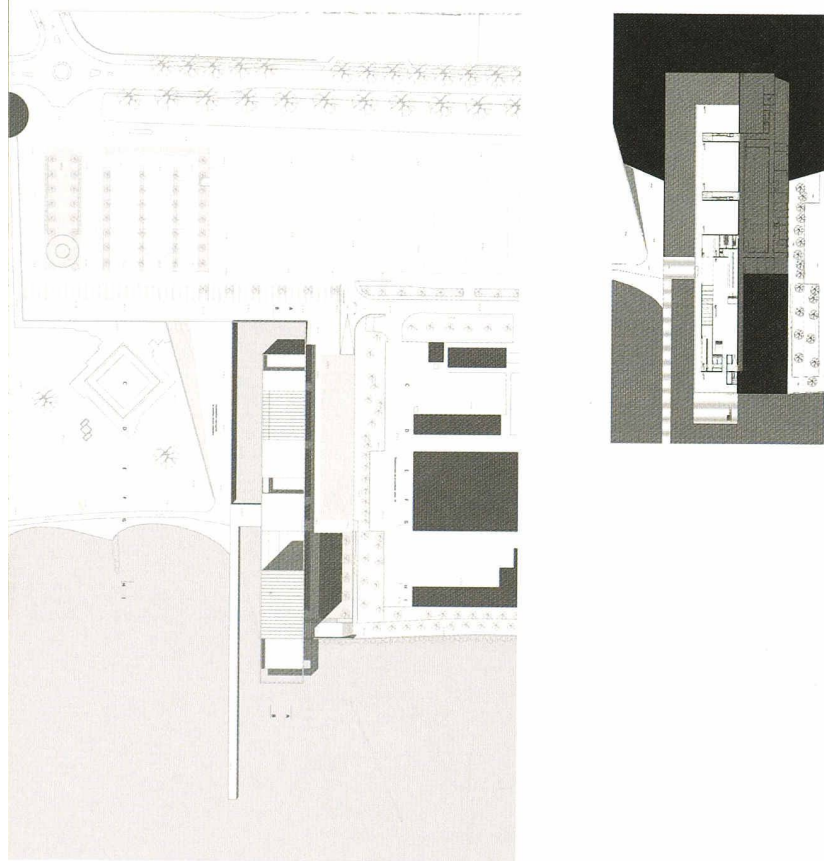
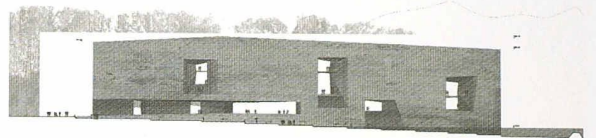
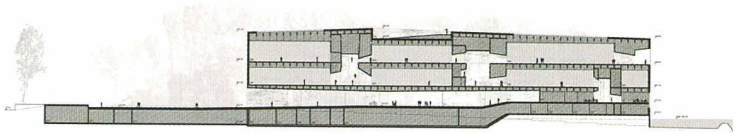
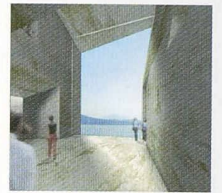
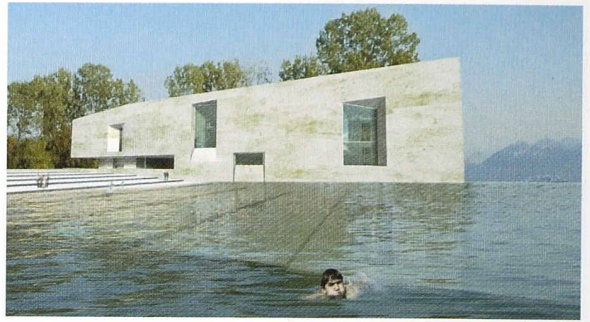




2^e rang, 2^e prix

Fr. 30 000.-

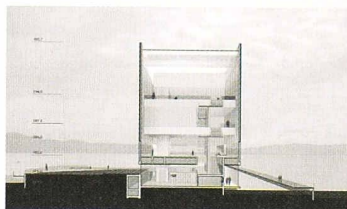
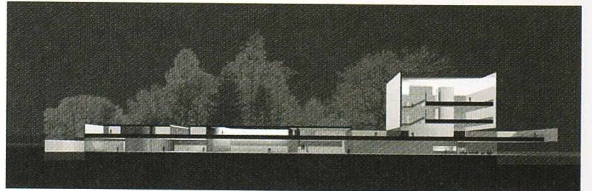
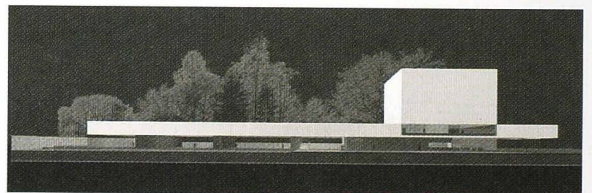
*Manuel Bieler, Antoine Robert-Grandpierre et Laurent Saurer
- Localarchitecture & Bureau d'architecture Danilo Mondada,
Lausanne - Suisse*



3^e rang, 3^e prix

Fr. 25 000.-

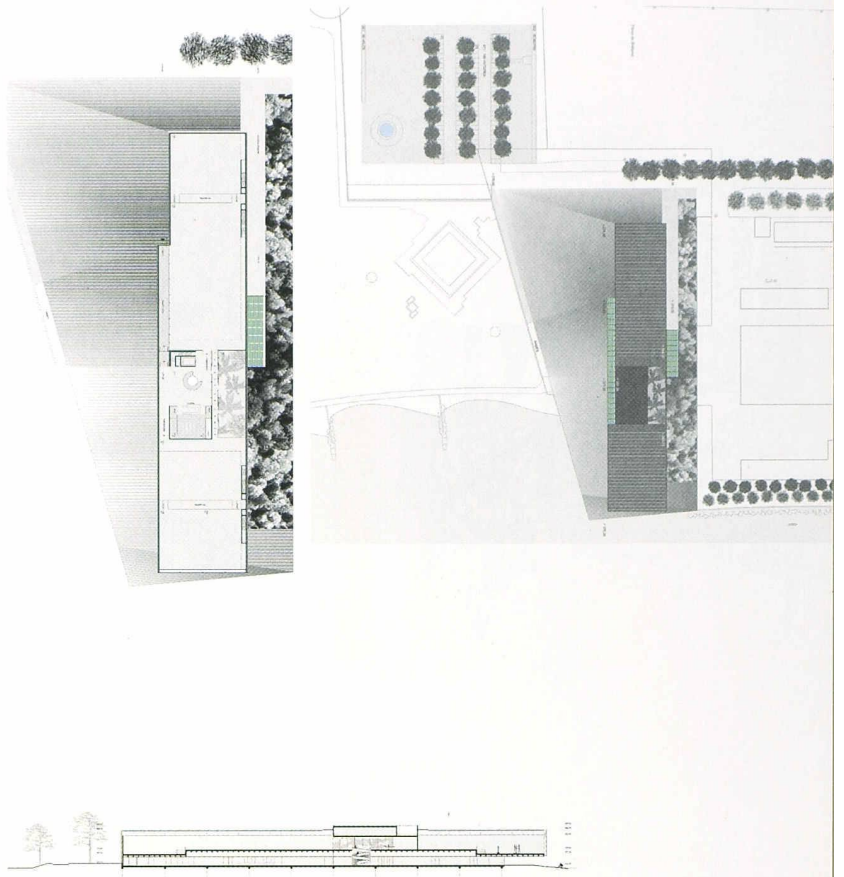
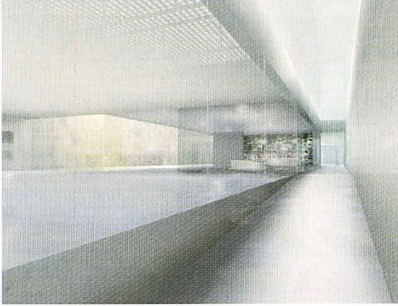
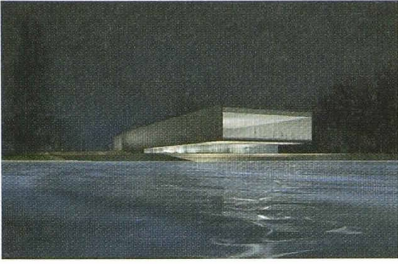
*Michel W. Kagan, Fernando Lopes et Emmanuel Périnet-
Marquet - Consortium M. W. Kagan + Lopes & Périnet-
Marquet Architectes associés, Paris/Genève - France/Suisse*



4^e rang, 4^e prix

Fr. 18 000.-

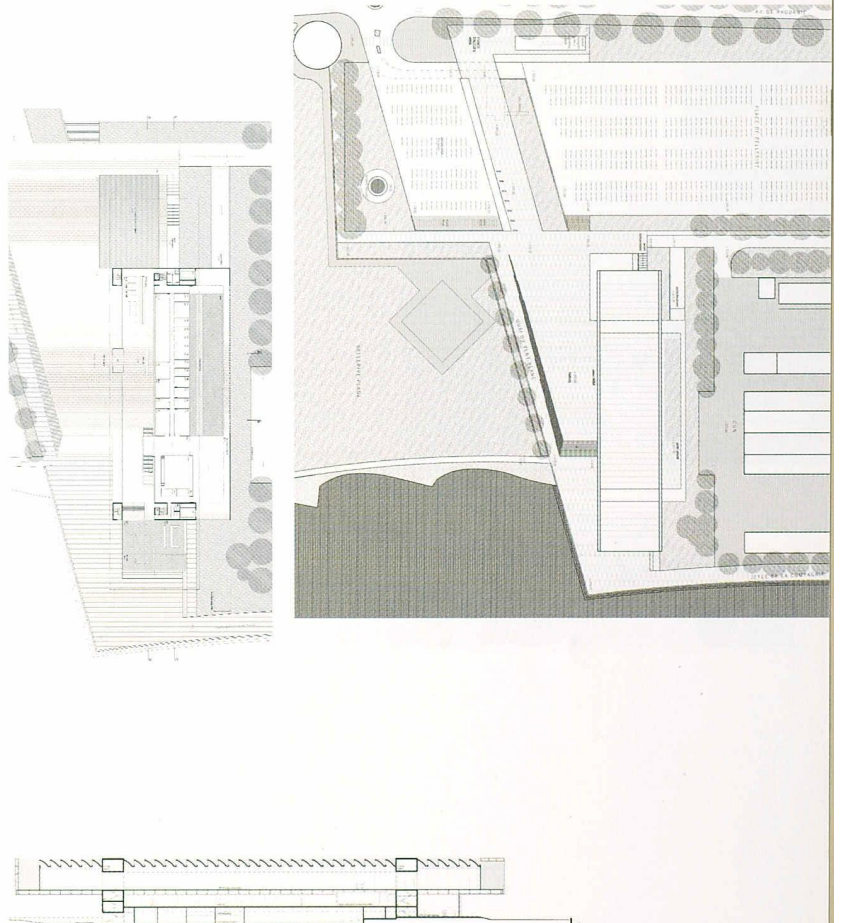
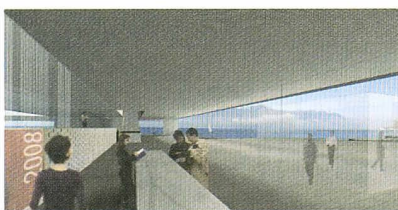
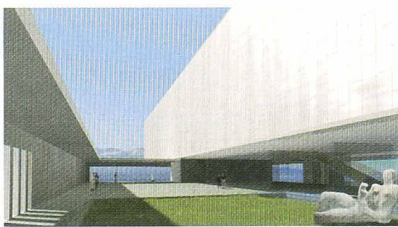
Luscher Architectes SA, Rodolphe Luscher, Lausanne - Suisse

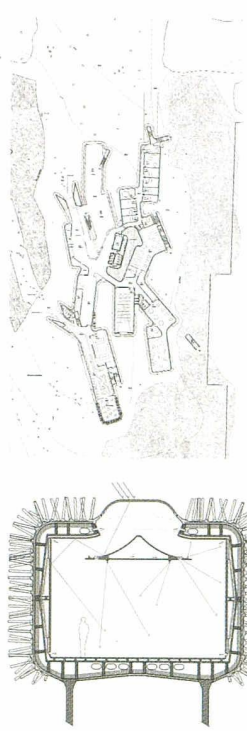


5^e rang, 5^e prix

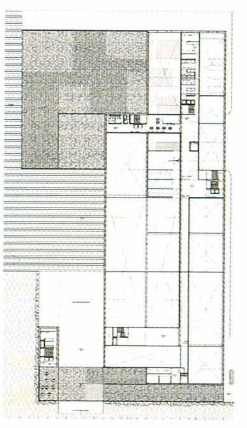
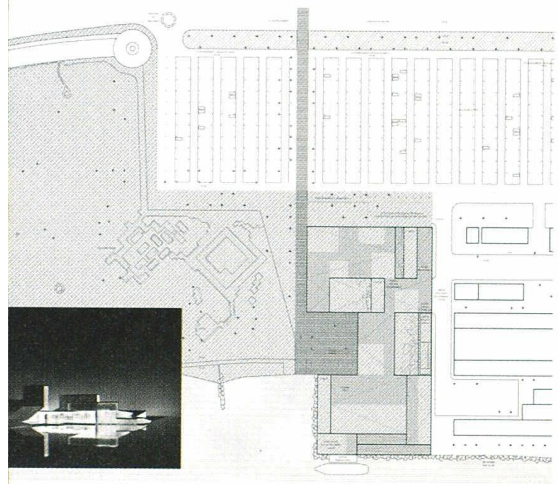
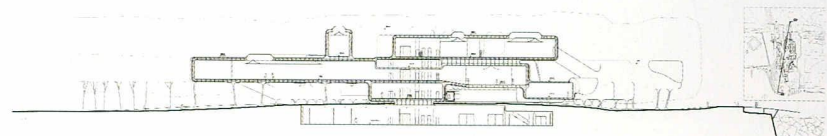
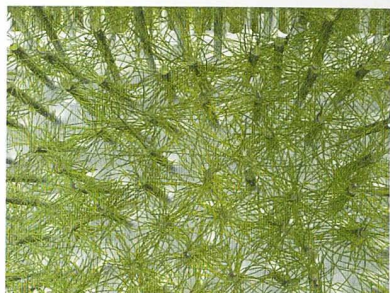
Fr. 12 000.-

Jacques Richter, Ignacio Dahl Rocha et Kenneth Ross - Richter et Dahl Rocha Bureau d'architectes SA, Lausanne - Suisse





6^e rang, 6^e prix **Fr. 10000.-**
François Roche, Stephanie Lavaux, Jean Navarro, architectes
- R&Sie, architectes, Paris - Associés à l'artiste Philippe Parreno



7^e rang, mention **Fr. 10000.-**
Eduardo Arroyo, architecte - No.Mad Arquitectos, S.L.,
Madrid - Espagne

