

Zeitschrift: Tracés : bulletin technique de la Suisse romande
Herausgeber: Société suisse des ingénieurs et des architectes
Band: 132 (2006)
Heft: 21: Les nuances du béton

Vereinsnachrichten

Nutzungsbedingungen

Die ETH-Bibliothek ist die Anbieterin der digitalisierten Zeitschriften. Sie besitzt keine Urheberrechte an den Zeitschriften und ist nicht verantwortlich für deren Inhalte. Die Rechte liegen in der Regel bei den Herausgebern beziehungsweise den externen Rechteinhabern. [Siehe Rechtliche Hinweise.](#)

Conditions d'utilisation

L'ETH Library est le fournisseur des revues numérisées. Elle ne détient aucun droit d'auteur sur les revues et n'est pas responsable de leur contenu. En règle générale, les droits sont détenus par les éditeurs ou les détenteurs de droits externes. [Voir Informations légales.](#)

Terms of use

The ETH Library is the provider of the digitised journals. It does not own any copyrights to the journals and is not responsible for their content. The rights usually lie with the publishers or the external rights holders. [See Legal notice.](#)

Download PDF: 30.03.2025

ETH-Bibliothek Zürich, E-Periodica, <https://www.e-periodica.ch>

BOIS : ONZE BONNES IDÉES

116 remises ont été enregistrées pour cette deuxième édition de « Nouveaux horizons – pool d'idées bois 21 ». Les travaux provenaient du design, de l'aménagement d'intérieur, de l'architecture, de l'ingénierie, de la technique et de la recherche. Le jury a récompensé onze travaux par le biais de trois prix d'encouragement, un prix de soutien et sept distinctions.

Dépasser la branche du bois

Comme lors de la première édition, les travaux remis en 2006 devaient présenter un potentiel pour augmenter l'utilisation du bois. Comme en 2005, ils devaient être interdisciplinaires et aller plus loin que la seule branche du bois. Les contributions provenant de la branche de la construction dominant, toutefois les disciplines des aménagements intérieurs, du design, de la technique et de la recherche sont représentées par des travaux inhabituels. Dans le secteur de la construction, il est possible d'utiliser beaucoup plus de bois qu'actuellement. Les changements qualitatifs et les idées non conventionnelles du design, de l'aménagement, de la technique et de la recherche possèdent un potentiel pour de nouvelles utilisations du bois.

Dernier concours en 2007

La troisième édition de « Nouveaux horizons – pool d'idées » sera publiée en automne 2006, avec délai de remise au 2 avril 2007. Une exposition des travaux distingués en 2005, 2006 et 2007 est prévue au Forum du Kornhaus de Berne en octobre 2007. La publication d'un dossier plurilingue dans les revues professionnelles *TRACÉS* et *TEC21* est également planifiée.

Matthias von Bergen, bureau bois21, Berne
Charles von Büren, mandat PR SIA, Zurich

Prix d'encouragement 2006

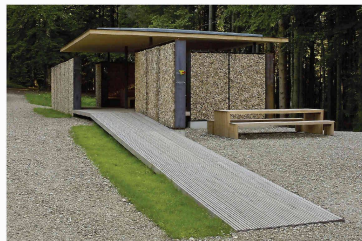
Limb luminaire en porcelaine



Dans cet objet, le bois et la porcelaine sont assemblés de manière inhabituelle. La structure est réalisée par un procédé utilisant le bois d'un buisson: fragmenté et plongé dans une masse de porcelaine, le bois forme la structure de base. La disparition du bois assure la transparence et la force d'éclairage du luminaire. La méthode prévient le retrait lors du séchage et permet d'éviter les tensions et les fissures. Après le glaçage et une monocuisson, le bois laisse subsister des formes de branches en porcelaine vides pouvant être diversement assemblées. L'utilisation non conventionnelle de ces matières premières est convaincante.

Daniel Keller, céramiste en formation, Berne
Photo: Daniel Keller

Pavillon de Gulpwald, Willisau



Cet abri dans la forêt frappe par sa géométrie stricte et sa simplicité: formée de quatre éléments de paroi sous un toit carré, la pièce est accueillante. Ce pavillon est un lieu de rencontre et un trésor d'évasion. Il thématise la polarité de la création artistique et de la nature, de la séparation et de la liaison. Les éléments modernes du sol et du toit, faits de planches assemblées, sont unis avec des parois aux formes strictes et ordonnées en bûches empilées. Cette présentation architectonique, en plus de sa fonction d'abri, est une publicité efficace pour le bois.

CAS Chappuis Aregger Solèr AG, architectes dipl. ETH HTL SIA, Lucerne. Responsable: René Chappuis
Tschopp Holzbau AG, ingénieurs en construction bois, Hochdorf. Responsable: Josef Willimann
Beat Loosli, construction bois, Willisau
Photo: André Emmenegger, Lucerne

Denz / S'elux Forum, Gümligen

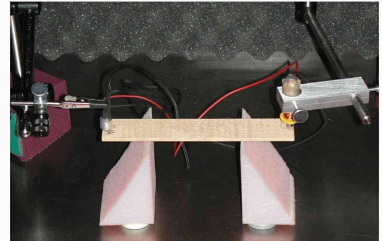


Le show-room de la maison Denz SA fabricant de meubles de bureau – est intégré dans un espace neutre (construction en béton). Glamour et bien-être se rencontrent en une interprétation inhabituelle. Utilisé ironiquement, le bois crée un sentiment émotionnel conférant ainsi aux produits fonctionnels de cette firme une présence authentique. Cet effet surprenant plaît, le show-room correspond à l'image moderne de la firme. Le cube de bois rustique ainsi que la paroi de paillettes scintillantes assurent une ambiance expressive et un arrière-plan aux nouveaux produits. De plus, cette pièce permet une utilisation polyvalente.

Designrichtung gmbh Gessaga & Hindermann, Designer/architectes d'intérieur, Zurich
Photo: Tom Bisig

Prix de soutien 2006

Amélioration des propriétés acoustiques de résonance du bois



L'idée n'est pas conventionnelle: les champignons décomposant le bois sont utilisés pour améliorer les propriétés de résonance du bois destiné aux instruments de musique. Le procédé est breveté, la facture d'un violon en bois modifié par des champignons est déjà planifiée. Des études dans les domaines de la mycologie, de la technologie du bois, de l'ingénierie et des sciences sur les matières premières visent à l'utilisation de ces procédés dans des domaines autres que les instruments de musique (construction de meubles pour appareils diffusant de la musique ou aménagements intérieurs demandant une acoustique de haut niveau). Le bois devient concurrentiel à l'égard des matières synthétiques.

Francis W.M.R. Schwarze, Mélanie Spycher, Dr Klaus Richter
EMPA, département bois. Saint-Gall et Dübendorf. Photo: Empa

Distinctions 2006

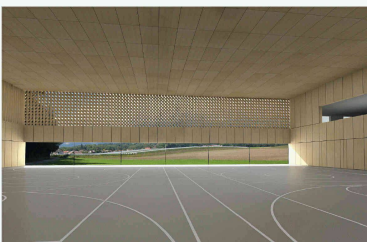
falt-bar - système pour constructions temporaires et mobiles



Avec ses éléments simples en bois, ses tubes métalliques et ses textiles, ce système modulaire offre de nombreuses utilisations. Le « falt-bar » demande peu de place pour son transport, peut être rapidement monté ou démonté sans outil particulier. Il est le produit de la collaboration interdisciplinaire du département architecture, génie civil et bois de la Haute école spécialisée bernoise. Le toit et le système des parois sont identiques. Les textiles extérieurs de la construction assurent la protection efficace du bois et la stabilisation des structures porteuses. Ce système convient pour des constructions temporaires et mobiles.

Christophe Sigrist, Stéphanie Cantalou, Miriam Fluri, Christof Höltschi
Etudiants 2^e semestre architecture, 8^e semestre construction bois de la Haute école spécialisée bernoise, Berthoud et Bienne
Photo : Archives Projektwoche

Salle de gymnastique double à Borex



La nouvelle construction complète un complexe scolaire existant. Le corps de construction est soigneusement intégré dans l'environnement et ne donne pas une impression de masse. La conception et la construction cohérentes procurent au bois une qualité architectonique particulière. Ce bâtiment se rapporte à un concours d'architecture ; il est en construction depuis le mois d'avril 2006. Une grande fenêtre panoramique ainsi qu'une « paroi de lumière » apposée sur sa surface sous la forme d'une grille en bois génèrent un effet imposant. La façade est construite comme « une double peau » : une couche de verre est tout à la fois fenêtre et protection du corps cubique en bois.

Graeme Mann & Patricia Capua Mann, architectes, Lausanne
AIC ingénieurs conseils SA, Rodolphe Weibel, Lausanne
Photo : Mann architectes



La beauté est individuelle. C'est pourquoi Alape se concentre sur les aspects fondamentaux de l'architecture de la salle de bains, avec des formes claires, en acier émaillé. Avec un minimalisme, qui vous offre un maximum de solutions personnelles.

Représentation générale d'Alape en Suisse

Sadorex Handels AG Postfach CH-4616 Kappel SO
Exposition : Letziweg 9 CH-4663 Aarburg
Tél +41(0)62.7872030 Fax +41(0)62.7872040
E-Mail sadorex@sadorex.ch www.sadorex.ch

www.alape.com

shaping space **Alape**

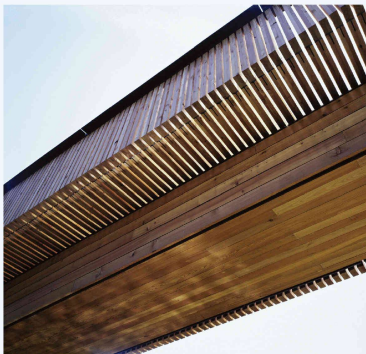
Agrandissement du Restaurant Hof Weissbad «Flickflauder»



L'agrandissement du restaurant de l'hôtel Hof Weissbad (Appenzell IR) présente un aspect inhabituel : un simple coup d'œil ne suffit pas pour voir qu'il s'agit d'une construction en bois. Selon la position, la structure de l'espace apparaît ouverte ou fermée. L'association du bois avec d'autres matériaux est absolument convaincante. Une planification de grands éléments préfabriqués et un déroulement optimisé de la construction a permis de réaliser cette construction en six semaines.

agps architecture, Zurich
Team du projet : Bettina Klinge, Reto Pfenninger (planification), Katia Schröder (réalisation) / Gabi Hauser, Barbara Schwab
Photo : Reinhard Zimmermann

Passerelle du moulin du château de Frauenfeld



Une passerelle à deux faces : côté amont, une balustrade presque à hauteur de vue, et côté aval, un regard libre sur les origines historiques de Frauenfeld. La construction de cette passerelle en bois sépare la superstructure de l'infrastructure. Vues de loin, les poutres porteuses et la superstructure forment une unité cubique. Illuminée de nuit, la passerelle apparaît légère, en filigrane. Ce n'est pas la portée osée qui fait la qualité de ce pont, mais sa présence judicieuse dans un endroit urbanistiquement exigeant. La conception, la construction ainsi que la réalisation soignée sont impressionnantes.

Walter Bieler, bureau d'ingénieur, spécialité construction bois, Bonaduz
Photo : Ralph Feiner

Hugo Boss Logistic Centre, Coldrerio



Ce bâtiment repose sur une simple base rectangulaire avec une cour intérieure vitrée. Le corps du bâtiment est entouré d'une construction en bois qui donne une apparence correspondant au thème tissu et textile tout en remplissant des fonctions de protection contre les intempéries et de contrôle de la lumière. Dans le corps du bâtiment, les matériaux et les éléments porteurs en acier, les plafonds construits en bois et béton, les membrures en bois de mélèze collé, les membranes textiles, le verre émaillé en noir pour les façades, ainsi que les claires transparentes s'associent en une apparence techniquement complexe et optiquement intense. Les espaces intérieurs se prêtent à un travail calme et concentré.

Matteo Thun, architecte, Milan
Merz Kaufmann Partner Ingenieure, Konrad Merz, Altenrhein
Photo : Florian Koehler

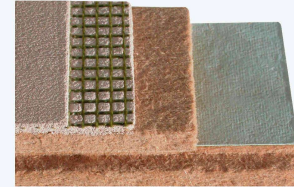
Haute école Mensa à Karlsruhe



La nouvelle Mensa de la Haute école professionnelle, à la Haute école pédagogique et à l'Académie des arts appliqués de Karlsruhe, est située près d'une forêt, à la limite des constructions urbaines. Les généreuses fenêtres des salles reflètent l'environnement et les arbres de la forêt. Rappelant des troncs, les structures architecturales s'inspirent de l'image du peuplement d'arbre. Ce bâtiment, qui a un revêtement en polyuréthane de couleur, ne révèle pas immédiatement être en bois : avec cette interprétation constructive, l'expression architectonique passe avant le matériau.

Projet : Jürgen Mayer H. architecte, Berlin / Statique : Arup GmbH Berlin
Direction de la construction : Ulrich Wiesler, Stuttgart
Photo : Jürgen Mayer H.

Panneaux isolants en fibres de bois avec couche de fonction



Ce nouveau système d'isolation pour les parois repose sur une matière première de bois écologiquement sans inconvénients qui a fait ses preuves et évite les risques liés à l'utilisation d'un pare-vapeur. Bien utilisé, le système d'isolation Pavadentro simplifie la planification et la réalisation d'assainissements. La nécessité d'assainissement de constructions historiques et de bâtiments même très communs du 20^e siècle est considérable. Tout bâtiment récent ne peut pas simplement être emballé dans une isolation sans perdre son caractère. Ce système d'isolation possède des qualités techniques tout en contribuant également à une approche respectueuse de la substance construite.

Maison Pavatex, Fribourg (Olin Bartlomé)
Photo : Pavatex

July 2006

Aurel Aebi, Atelier Oï Architecture et Design, La Neuveville
Mélanie Baschung, architecte, Lignum/Cedotec, Le Mont-sur-Lausanne
Claudius Erbsmehl, chef d'atelier, HSB Biel / Bienne
Peter Ernst, designer dipl. / architecte d'intérieur HE, Berne
Beat Frank, créateur de meubles, Berne
Lilian Pfaff, rédactrice en chef, revue professionnelle tec21, Zurich
Philippe Rahm, architecte, Lausanne / Paris
Peter Röthlisberger, maître menuisier, Gümliigen
Dr Anton Steurer, ingénieur civil, ETH Zurich (IBK)
Charles von Büren, Mandat PR SIA, Zurich (Président)
Matthias von Bergen, Holz 21, Berne (Secrétaire)

Partenaires

SIA Société suisse des ingénieurs et des architectes
Lignum Economie suisse du bois
Cedotec Centre dendrotechnique
VSI.ASAI Association Suisse des Architectes d'Intérieur
SWB Schweizerischer Werkbund
Visarte société suisse des artistes visuels
Swiss Engineering UTS
SZS Centre Suisse de la Construction Métallique
STE Swiss Timber Engineers
Holzbau Schweiz
FRM Fédération Romande des Entreprises de menuiserie, ébénisterie, charpentes, des fabriques de meubles et des parqueteurs
VSMM Verband Schweizerischer Schreinermeister und Möbelfabrikanten
SAH Schweizerische Arbeitsgemeinschaft für Holzforschung

WORKSHOP SUR LE NOUVEAU CERTIFICAT DE SALAIRE

Le nouveau certificat de salaire entrera en vigueur le 1^{er} janvier 2007. C'est le document final émanant de la comptabilité des salaires. Il ne pourra être établi correctement qu'à la condition que toutes les informations déterminantes soient traitées conformément aux directives. Le cours explique la manière de traiter les remboursements de frais, de déclarer les prestations accessoires au salaire, les mesures à prendre au cours de l'année 2006 et la façon la plus simple pour les PME de mettre en pratique les nouvelles dispositions. Le cours est une collaboration entre SIA-Service et BDO Visura.

(SIA)

Date: Lausanne, le 23 novembre 2006, 13.30h - 17.00h
Frais: Fr. 275.-
Orateurs: Xavier Pan, BDO Visura, Lausanne, et Richard Pochon, BDO Visura, Lausanne.
Renseignements tél. 044 283 63 63, fax 044 283 63 64 ou par courriel contact@siaservice.ch.
Inscriptions contact@siaservice.ch

CAISSES-MALADIE SOUS CONTRAT SIA : PRIMES 2007

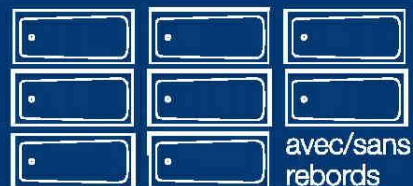
Avec les caisses-maladie CSS, Helsana, CMP, Concordia et Visana, la **sia** entretient des contrats pour les assurances complémentaires et offre à ses membres et leurs familles des primes plus avantageuses. Pour l'assurance obligatoire, accident inclus, l'Office fédéral de la santé publique (OFSP) vient de sanctionner les nouveaux tarifs pour 2007. Le tableau synoptique avec les primes et des informations concernant les franchises et le changement de caisse est accessible sous www.sia.ch/assurances.

(SIA)

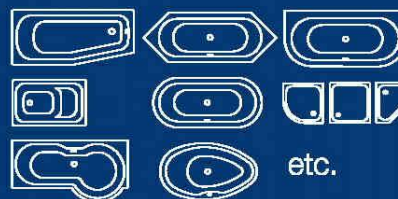
swissmade



diversité



flexibilité



garantie

20 ans

Schmidlin
Baignoires en acier

Infocenter: 6414 Oberarth/SZ
041 859 00 60
www.schmidlin.ch

RENCONTRE ENTRE ÉTUDIANTS ET ENTREPRISES

Cinq des Hautes Ecoles Spécialisées d'ingénieurs de la Suisse romande (HES-SO) ont organisé à Fribourg le 4 octobre dernier une rencontre entre étudiants et acteurs de l'économie. Plus de 80 entreprises et près de 700 futurs diplômés issus des formations HES en technologies de l'information et de la communication, en technologies industrielles, en chimie et sciences de la vie ainsi qu'en construction et en environnement ont participé à cette manifestation. A cette occasion, la **sia** a présenté dans son stand la nouvelle bourse d'emploi online de SIA-Service et les avantages de devenir membre **sia** en cours de formation. Le jeune public s'est intéressé aux activités de la **sia** comme organisation professionnelle et à la collection des normes **sia**.

Le Forum '06 HES-SO a constitué une occasion privilégiée pour les entreprises de présenter leurs activités et de rencontrer un grand nombre d'étudiants et de futurs diplômés. Du côté des étudiants, aucun autre événement ne permet de rencontrer, le temps d'une journée, des entreprises recrutant des stagiaires et de jeunes diplômés. Le Forum permet aux étudiants de se présenter, d'affiner leur choix professionnel au contact du réel et de prendre conscience des besoins et des attentes des entreprises.

(SIA)

SOUTIEN A UNE INFRA-STRUCTURE NATIONALE DE GÉODONNÉES

Pour les branches de la construction, l'accès à des informations spatiales digitalisées fiables est capital. La **sia** soutient donc la mise sur pied d'une infrastructure nationale de données géographiques (INDG) pour faciliter la recherche, la consultation et la commande de tels renseignements, qu'il

s'agisse de la mensuration officielle, des inventaires des sites protégés, de cartes des risques, ou encore de plans directeurs et de plans d'affectation.

La Loi fédérale sur la géoinformation (LGéo) constituera la base légale de l'infrastructure nationale de données géographiques (INDG). La **sia** ayant pu faire admettre son point de vue lors de la procédure de consultation, la version récemment soumise au parlement tient largement compte des besoins de ses membres. Pour le cadastre des restrictions de droit public à la propriété foncière (RDPPF), un compromis viable répondant aux préoccupations et intérêts parfois divergents émis par les sociétés spécialisées de la **sia** a pu être trouvé (voir *TRACÉS* N°12/2006). Il faut également saluer le fait que, comme l'association suisse des géologues (CHGeol) le demandait lors de la mise en consultation, la loi sur la géoinformation confère enfin une base légale à la géologie nationale.

Importance des partenaires

La LGéo se borne toutefois à encourager la mise sur pied d'une INDG, car les bases légales pour le recueil, le suivi et la remise des différentes données sont très hétérogènes et les compétences pour ce faire sont réparties entre la Confédération, les cantons, les communes et l'économie privée. Cela signifie que la progression et l'extension de cette infrastructure nationale continueront à dépendre des efforts consentis par les partenaires concernés. C'est pourquoi le programme e-geo.ch, établi comme plate-forme d'échange et de coordination, sera poursuivi.

La SIA pose des jalons

Afin d'accélérer la mise en place de l'INDG, e-geo.ch a lancé plusieurs projets auxquels la **sia** collabore. Elle soutient par exemple une révision de la

codification ISO pour les métadonnées géographiques. e-geo espère que cet effort se traduira par l'implantation, au niveau international, des normes suisses très en avance dans ce domaine. Aux côtés de la Confédération, la **sia** est le premier partenaire de e-geo.ch, qu'elle ne soutient pas seulement sur le plan théorique, mais aussi financièrement à hauteur de 12 000 francs. La **sia** pose ainsi des jalons et souligne son intérêt à concrétiser rapidement l'INDG.

Liens Internet concernant la Loi fédérale sur la géoinformation
 Texte : www.news-service.admin.ch/NSBSubscriber/message/attachments/3710.pdf
 Message : www.news-service.admin.ch/NSBSubscriber/message/attachments/3709.pdf
 Résultats résumés de la procédure de consultation : www.news-service.admin.ch/NSBSubscriber/message/attachments/3711.pdf
 Lien vers e-geo.ch : www.e-geo.ch

Peter Jordan, délégué de la SIA auprès de e-geo.ch et de l'OSIG
 Reto Philipp, délégué suppl. de la SIA auprès de e-geo.ch

AFFILIATIONS À LA SIA - 3^E TRIMESTRE 2006

Du 1er juillet au 30 septembre 2006, la **sia** a accueilli douze nouveaux membres bureaux alors que six filiales de bureaux déjà affiliés ont demandé leur admission. Ils bénéficient ainsi des prestations exclusives développées à l'intention des bureaux par SIA-Service. Les bureaux membres sont en droit d'ajouter la mention « Membre bureau SIA » à leur raison sociale.

Au cours du même trimestre, 112 personnes ont également rejoint la **sia** à titre de membres individuels, un statut que les diplômés des EPF peuvent obtenir dès qu'ils justifient de trois ans de pratique professionnelle. Parmi ces nouveaux membres, 44 sont issus des filières ETS ou HES. Durant le même laps de temps, huit professionnels et

deux étudiants ont obtenu le statut de membre associé. Les nouveaux membres **sia** bénéficient immédiatement de tous les avantages et prestations liés à leur statut et sont en droit d'ajouter le label de qualité **sia** à leur titre professionnel. Enfin, la **sia** a accueilli deux organisations à titre de membre partenaire.

Au nom de la **sia**, la direction et le secrétariat général souhaitent la bienvenue à tous ces nouveaux membres.

Eric Mosimann, secrétaire général de la SIA

Membres individuels

Section Genève

Edder Philippe, ing. civil EPF, Petit-Lancy
Kreutschy Laurent, arch. ETS, Chêne-Bougeries
Nicoucar Yasmin, arch. EPF, Genève
Schmidt Wilfried, arch. EPF, Genève

Section Jura

Beuret Alain, arch. EPF, Delémont
Section Neuchâtel
Sandoz Pierre, arch. EPF, Neuchâtel
Stoppa Ludovic, Arch. EPF, Valangin

Section Valais

Conforti Cesar, ing. civil EPF, Martigny
Darbellay Katsumi, arch. EPF, Martigny
Leany Victoria, B. Eng. Hons, D.U.T., Anzère
Mueller de Kalbermatten Sandra, arch. EPF, Sion
Ritz Katia, arch. ETH, Basel

Section Vaud

Béboux Philippe, arch. EPF, Lausanne
Berchtenbreiter-Overbeck Stefanie, arch., Lausanne
Giroud Luc, ing. civil HES, Blonay
Gross Nicolas, arch. EPF, Lausanne
Meylan Martial, arch. ETS, Pully
Niggli Pierre, ing. civil HES, St.-Sulpice
Person Jean-François, arch., Préverenges
Rojas Rafael, ing. civil REG A, Lausanne
Seilaz Valerie, arch. EPF, Vevey
Turin Mauro, arch. REG A, Lausanne

Section Tessin

Cristiano Tinca, ing., Paradiso
Dolfini Mauro, ing. civile EPF, Camorino
Lepori Biagio, arch. EPF, Bellinzona
Nicoli Luigi, ing. Reg A, Melano
Schmidt Matthias, ing. et arch. diplômé, Lugano

Membres associés

Section Jura

Ferrario Federico, ing. forestier EPF, Porrentruy

Section Tessin

Caggiula Cosimo, Architetto SUP-USI, Ascona

Section Valais

Kreuzer Tobias, arch. FH/STV, Glis

Partenaire

Fondation de Beaulieu, St-Prex

«Style»

Made in Switzerland

Les façades et les ascenseurs ont un point commun : ils sont la carte de visite de l'immeuble.

Pour la mise en oeuvre d'exigences individuelles, nous sommes le numéro 1 en Suisse.

Parlons ensemble.



AS Ascenseurs

www.lift.ch