

**Zeitschrift:** Bauen + Wohnen = Construction + habitation = Building + home : internationale Zeitschrift

**Herausgeber:** Bauen + Wohnen

**Band:** 1-5 (1947-1949)

**Heft:** 1

**Artikel:** Ein Wohnhaus bei Lugano

**Autor:** [s.n.]

**DOI:** <https://doi.org/10.5169/seals-327809>

### **Nutzungsbedingungen**

Die ETH-Bibliothek ist die Anbieterin der digitalisierten Zeitschriften. Sie besitzt keine Urheberrechte an den Zeitschriften und ist nicht verantwortlich für deren Inhalte. Die Rechte liegen in der Regel bei den Herausgebern beziehungsweise den externen Rechteinhabern. [Siehe Rechtliche Hinweise.](#)

### **Conditions d'utilisation**

L'ETH Library est le fournisseur des revues numérisées. Elle ne détient aucun droit d'auteur sur les revues et n'est pas responsable de leur contenu. En règle générale, les droits sont détenus par les éditeurs ou les détenteurs de droits externes. [Voir Informations légales.](#)

### **Terms of use**

The ETH Library is the provider of the digitised journals. It does not own any copyrights to the journals and is not responsible for their content. The rights usually lie with the publishers or the external rights holders. [See Legal notice.](#)

**Download PDF:** 13.03.2025

**ETH-Bibliothek Zürich, E-Periodica, <https://www.e-periodica.ch>**



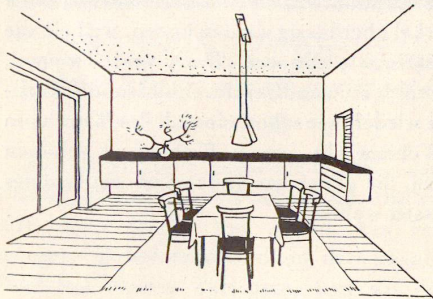
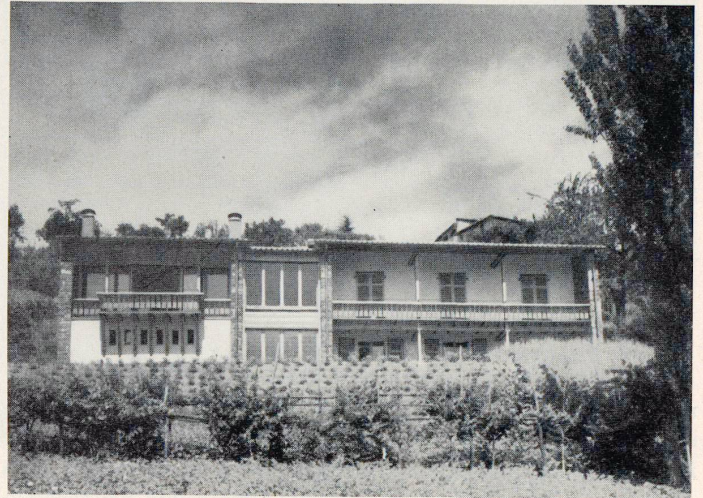
RINO TAMI, ARCH. BSA / LUGANO

# WOHNHAUS BEI LUGANO

Haus F. B., Breganzona

Ein Tessiner Landhaus in der Umgebung von Lugano, mitten in den Rebbergen gelegen, mit einer herrlichen Aussicht auf den Monte Brè, auf den Zuckerhut des San Salvatore, auf Stadt und See.

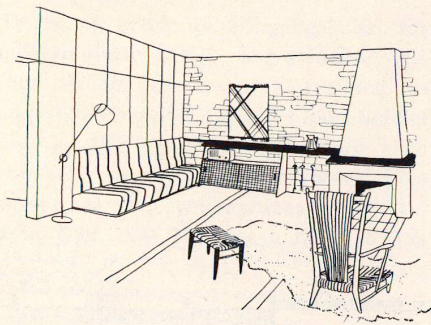
Der Zugang befindet sich im Untergeschoß, wo auch die Garage liegt, an der südlich liegenden Straße. Ein Nebeneingang auf der Höhe des Wohngeschosses, von der oberhalb gelegenen Straße her. Gleich beim Eintritt spüren wir die Heiterkeit und Luftigkeit des geplanten Wohnens. Die durchgehende Eingangshalle öffnet den Blick auf See und Berge. Gleichzeitig trennt sie Wohn- und Schlafteil aufs beste: Der Wohnraum mit seinem großen Kamin links, dahinter der durch eine Schiebetüre völlig trennbare Eßraum und, logisch, geordnet, die Küche mit geräumigem Office und Mädchenzimmer. Der Schlaftrakt besitzt im Korridor eine bequeme, der Ordnung sehr



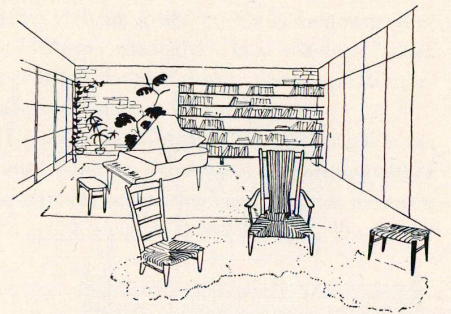
Eßzimmer

In der Innenausstattung wird mit guten, materialgerechten Wirkungen nicht gespart. Das Bruchstein-Mauerwerk ist überall sichtbar. Die Wand zwischen Eß- und Wohnzimmer ist als große, zusammenhängende Holzwand betont und in einem warmen Ton gehalten. Die breite Couch beim Kamin bildet mit dem Radiotisch und den Stühlen mit Strohgeflecht eine gemütliche Sitzgruppe – man mag Kastanien braten im Feuer oder musizieren oder einfach lange Abende verplaudern. Und am Boden liegen Felle statt Teppiche.

zuträgliche Schrankwand, vor den Schlafzimmern zieht sich ein langer Balkon, prächtig zum Lesen und zum Träumen. Überhaupt wird die Verbindung mit der südlichen Luft so eng wie möglich gehalten: Ein direkter Ausgang führt vom Eßzimmer ins Freie und gestattet an schönen Tagen draußen zu essen. Und vor dem Wohnraum liegt die Terrasse, auf welche sich die breite Fenstertüre öffnet, Licht und Sonne einlassend.

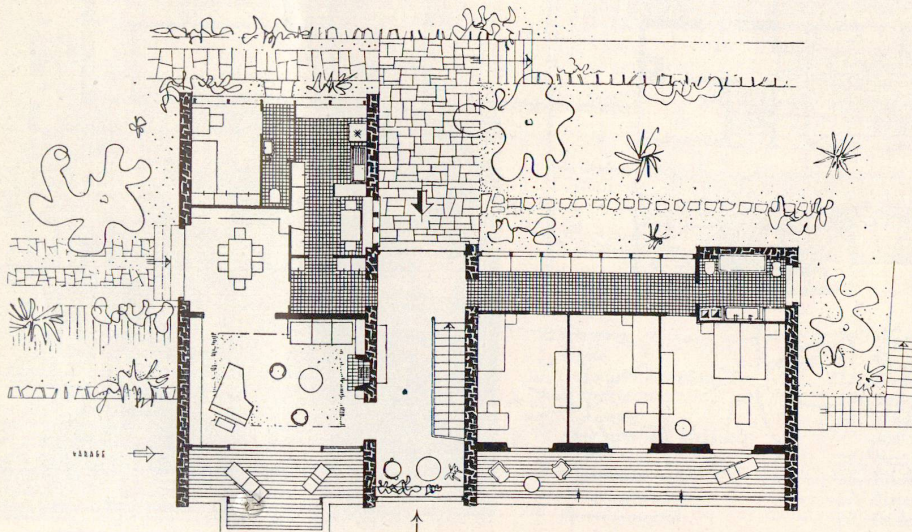


Kaminplatz im Wohnraum

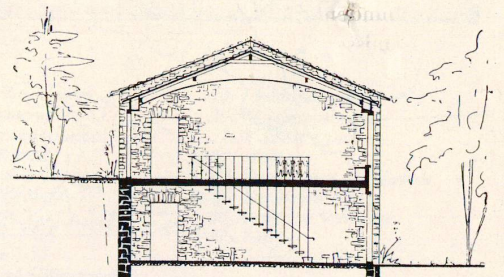


Wohnzimmer, Skizzen für Innenausbau: W. Lüscher, Zofingen

Wohngeschoß



Haupteingang im untern Geschoß



Schnitt durch Eingangshalle