

Zeitschrift: Bauen + Wohnen = Construction + habitation = Building + home : internationale Zeitschrift

Herausgeber: Bauen + Wohnen

Band: 28 (1974)

Heft: 7: Schulbau = Écoles = Schools

Artikel: Offene Schule = Une école ouverte = Open school

Autor: [s.n.]

DOI: <https://doi.org/10.5169/seals-348051>

Nutzungsbedingungen

Die ETH-Bibliothek ist die Anbieterin der digitalisierten Zeitschriften. Sie besitzt keine Urheberrechte an den Zeitschriften und ist nicht verantwortlich für deren Inhalte. Die Rechte liegen in der Regel bei den Herausgebern beziehungsweise den externen Rechteinhabern. [Siehe Rechtliche Hinweise.](#)

Conditions d'utilisation

L'ETH Library est le fournisseur des revues numérisées. Elle ne détient aucun droit d'auteur sur les revues et n'est pas responsable de leur contenu. En règle générale, les droits sont détenus par les éditeurs ou les détenteurs de droits externes. [Voir Informations légales.](#)

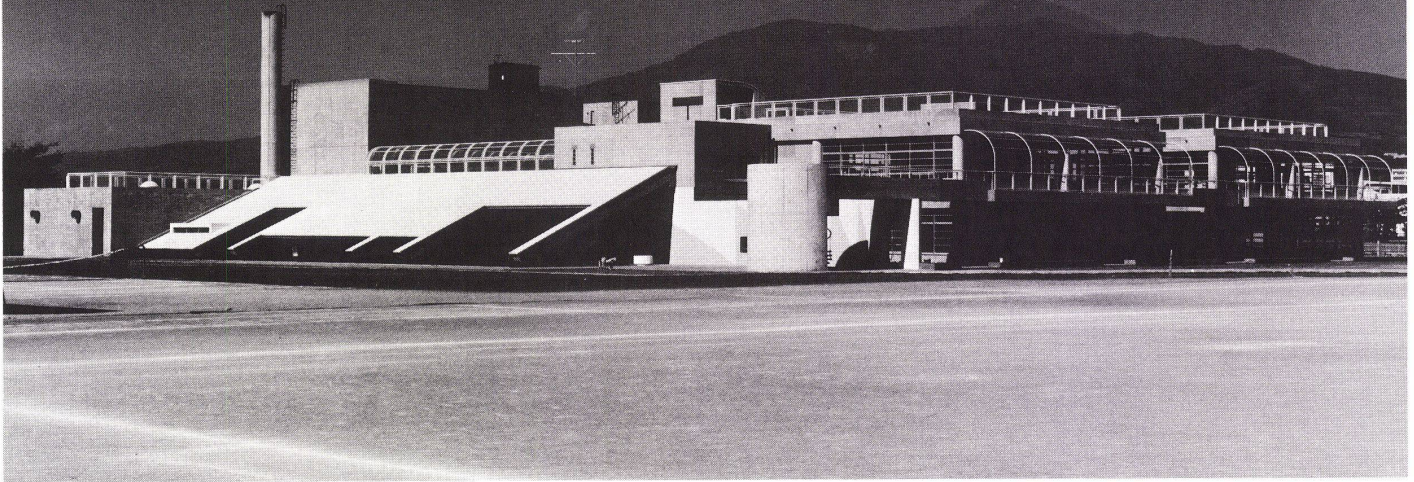
Terms of use

The ETH Library is the provider of the digitised journals. It does not own any copyrights to the journals and is not responsible for their content. The rights usually lie with the publishers or the external rights holders. [See Legal notice.](#)

Download PDF: 16.03.2025

ETH-Bibliothek Zürich, E-Periodica, <https://www.e-periodica.ch>

Schulbau



Offene Schule

Une école ouverte
Open school

Maki and Associates, Tokyo
Mitarbeiter: Tomoyoshi Fukanaga

**Grundschule Kato Gakuen, Numazu,
Präfektur Shizuoka**

Fertigstellung 1972

Ecole primaire Kato Gakuen, Numazu
Préfecture de Shizuoka
Kato Gakuen Primary School, Numazu
Shizuoka Prefecture

Die Grundschule von Kato Gakuen ist auf dem System der Offenen Schule aufgebaut, welches in den letzten Jahren hauptsächlich von amerikanischen Erziehern entwickelt wurde. Sie entwickelte sich aus der Höheren Töcherschule in Numazu. Im Laufe der Jahre wurde die Töcherschule allmählich um eine Mittelschule und einen Kindergarten und schließlich um diese Grundschule erweitert. Die Grundschule ist nur ein eng begrenzter Teil der nordwestlichen Ecke des Schulhaus-Grundstückes.

Die Umgebung ist alles andere als ansprechend. Auf der Westseite sind alte Holzgebäude und die Sportplätze des Numazu-Knaben-Gymnasiums. Nordöstlich ist ein klassisches Beispiel städtischer Wucherung des üblichen japanischen Städtebaues.

Die erste Entwurfs-Idee strebte eine Grundschule an mit größtmöglicher Unabhängigkeit von ihrer ungeordneten Umgebung bei gleichzeitiger Beibehaltung der offenen Flächen, die ein offenes Schulsystem verlangt. Klassenzimmer ohne Wände und flexible Flächen bedeuten nicht, daß die Schule sich nach außen öffnet. Um die Grundschule unabhängig von der Umgebung zu machen, erhielt der Gebäudekörper eine geschlossene äußere Schale.

In einer Reihe von anderen Schulgebäuden haben die Architekten den Begriff von Mehrzweckflächen entwickelt. Im Falle der Kato Gakuen-Grundschule haben sie eine Verbindung von Nutzflächen und Zwischenflächen bis zum höchsten Auswertungsgrad angestrebt; – so in der Zentrumsfläche des Gebäudes. Der Korridor z. B., der in einer Ost-West-Richtung durch die Schule geht, dient gleichzeitig als Durchgang und als Galerie.

Die Innenhöfe haben eine wichtige Funktion: sie dienen als natürliche Beleuchtung und bilden eine zusätzliche Ausschmückung der Nutzflächen. Die Fensterfronten auf die Innenhöfe bilden außerdem eine wichtige optische interne Verbindung.

Das offene Schulsystem bedingt gute akustische Vorkehrungen, damit die Tätigkeit in einem Bereich nicht den anderen Bereich stört. Zu diesem Zweck wurden die Böden mit Teppichen belegt und die Möblierung beschränkt. Mit anderen Worten, die Kinder werden angehalten, so viel wie möglich auf dem Boden zu sitzen. Die traditionellen japanischen Lebensgewohnheiten bedingen ohnehin viel Sitzen auf dem Boden oder auf Kissen; ein ähnliches Verhalten in der Schule findet daher keinen Widerstand bei den Kindern.

1
Gesamtansicht mit Eingangsbereich neben dem kleinen, runden Treppenturm. Rechts die großen unterteilbaren Normalklassenräume.

Vue générale avec zone d'entrée près de la petite cage d'escalier ronde. A droite les grandes salles de classe redivisibles.

Assembly view showing entrance tract next to the small circular stairwell. Right, the large subdivisible standard classrooms.

2
Lageplan der Gesamtanlage. In der nordwestlichen Ecke die Grundschule.

Plan de situation général. Dans l'angle nord-ouest, l'école primaire.

General site plan. In northwest corner, the primary school.

3
Verbindungshalle in Ost-West-Richtung zwischen Normalklassen- und Fachklassentrakt.

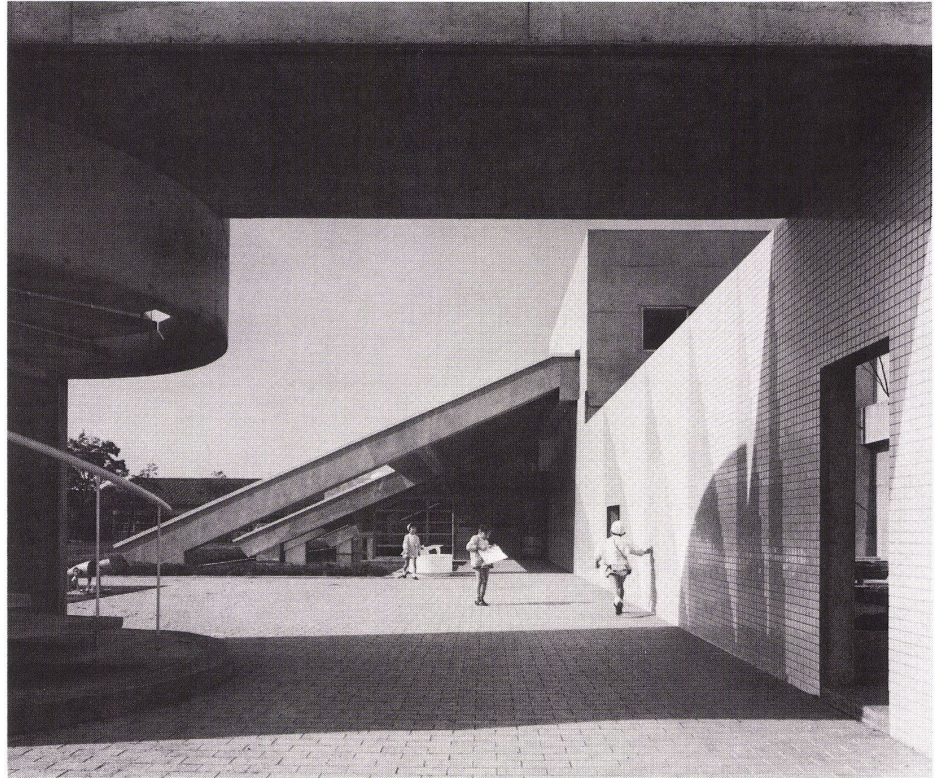
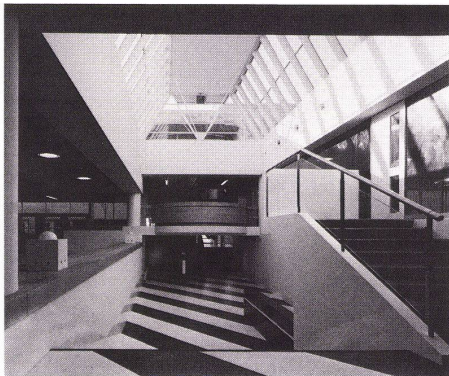
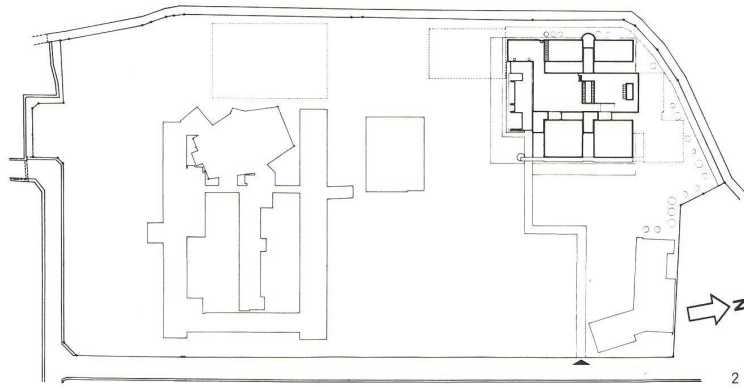
Hall de liaison orienté est-ouest entre l'aile des classes normales et celle des classes spécialisées.

Connecting hall, east-west, between standard classrooms and special classroom tract.

4
Eingangsbereich mit kleinem Treppenturm und Verbindungsbrücke in Höhe 1. Obergeschoß. Im Hintergrund ein kleines Wasserbecken unter den schräg verlaufenden Stahlbetonbalken.

Zone d'entrée avec petite cage d'escalier et passerelle de liaison au niveau du 1er étage. A l'arrière-plan sous les poutres en béton inclinées, un petit bassin.

Entrance tract with small stairwell structure and connecting bridge at 1st floor level. In background, a small pool beneath the steeply pitched reinforced concrete beams.



L'école primaire de Kato Gakuen est conçue sur le principe de l'école ouverte, développement récent que nous devons essentiellement aux enseignants américains. Le point de départ était l'école supérieure de filles de Namazu à laquelle s'était progressivement ajouté un cours moyen, une école maternelle et enfin une école primaire. Cette dernière n'occupe qu'une faible surface dans l'angle nord-ouest du terrain de l'ensemble.

L'environnement n'est pas très engageant. A l'ouest on trouve de vieilles constructions en bois et les installations sportives du lycée de garçons de Numazu. Le nord-est est un exemple classique de la croissance cancéreuse qui caractérise l'urbanisme japonais actuel. La première idée des projecteurs fut de concevoir une école primaire aussi indépendante que possible du désordre environnant, qui offrirait en même temps les surfaces neutres que réclame le système de l'école ouverte. L'absence de cloison dans les salles de classe et la flexibilité des surfaces ne signifient pas que l'école s'ouvre sur l'extérieur, car une coque externe isole l'école de son environnement.

Dans une série d'autres projets d'écoles les architectes ont développé la notion de surfaces polyvalentes. Dans le cas de l'école primaire de Kato Gakuen, ils se sont efforcés de valoriser au maximum la relation entre surfaces utiles et surfaces de liaison. C'est le cas du hall central du bâtiment de même que celui du couloir qui, traversant l'école dans le sens est-ouest, sert à la fois de passage et de galerie.

Les cours intérieures ont une fonction importante: Elles servent à l'éclairage naturel et contribuent à l'enrichissement des surfaces utiles. D'autre part les fronts vitrés vers l'intérieur des cours sont un élément important de liaison optique interne.

Le système de l'école ouverte exige de bonnes qualités dans le domaine de l'acoustique afin que les différentes zones d'activité ne se gênent pas réciproquement. Pour ce faire on a revêtu les sols de moquette et limité le meublement. En d'autres termes les enfants sont incités à s'asseoir autant que possible sur le sol. Comme de toute façon la tradition de l'habitat japonais veut que l'on s'assoie sur le sol ou sur des coussins bas, cette attitude n'engendre aucune résistance chez les enfants.

The primary school of Kato Gakuen is designed in accordance with the open school system, which has been developed over the past few years mainly by American educators. It has grown out of the Girls' High School in Numazu. Over the years the high school was gradually expanded to accommodate an intermediate school and a kindergarten and finally this primary school. The primary school is only a narrowly restricted part of the northwest corner of the school grounds.

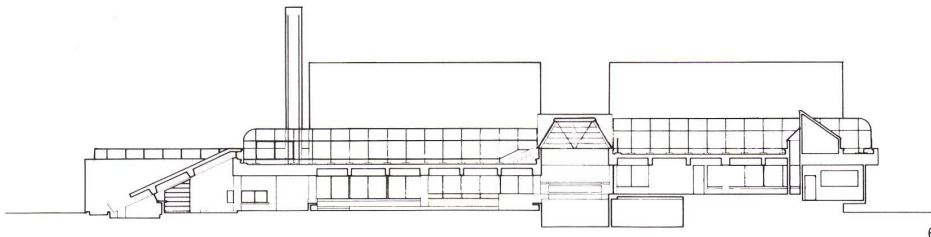
The surroundings are far from being attractive. On the west side are old wooden buildings and the playing fields of the Numazu Boys' High School. To the northeast there can be seen a classical example of Japanese urban sprawl.

The idea behind the first plan was a primary school as independent as possible of the disorderly surroundings but retaining the open spaces required by an open school system. Classrooms without walls and polyvalent zones do not mean that the school is open to the outdoors. To establish independence of the environs, the complex has been provided with a closed exterior shell. The architects have developed the concept of polyvalent zones in a number of other school buildings. In the case of the Kato Gakuen school, they have attempted a fusion of utility zones and service areas – as in the

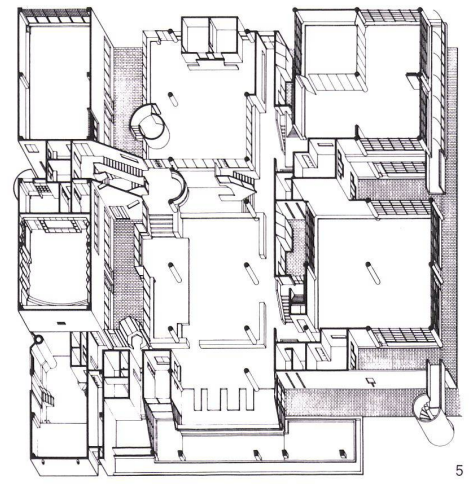
centre of the building. The corridor, for instance, which runs east and west through the building serves both as a passageway and as a gallery.

The interior courtyards have an important function: they furnish natural illumination and constitute a decorative element. The windows lining the courtyards also effect optical integration between indoors and outdoors.

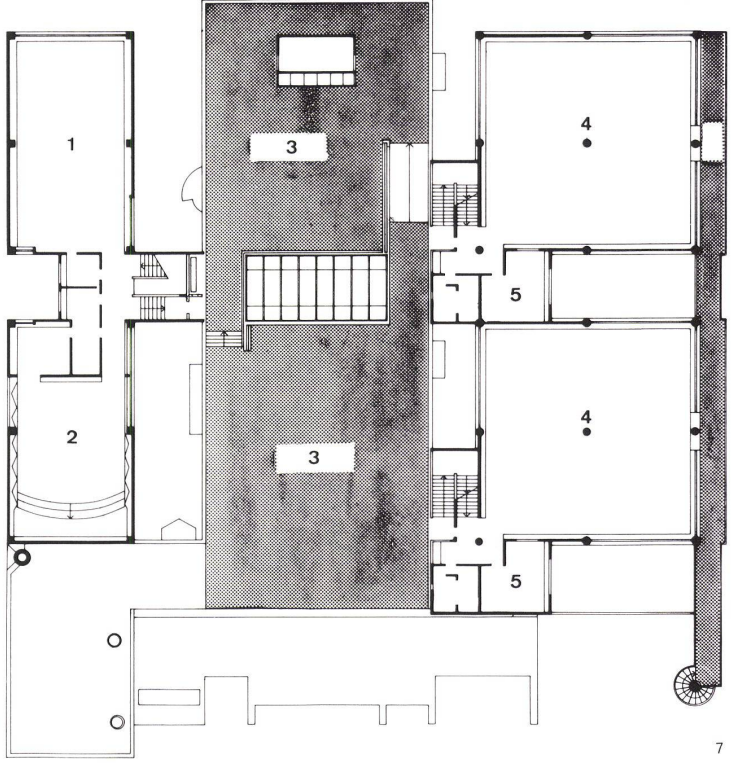
The open school system calls for good acoustics so that activities in one area do not disturb people in another. For this reason the floors are carpeted and furnishings kept to a minimum. In other words, the children are encouraged to sit on the floor as much as possible. The traditional Japanese style of living in any case entails a great deal of sitting on the floor or on cushions; therefore the children find it perfectly natural to sit on the floor at school.



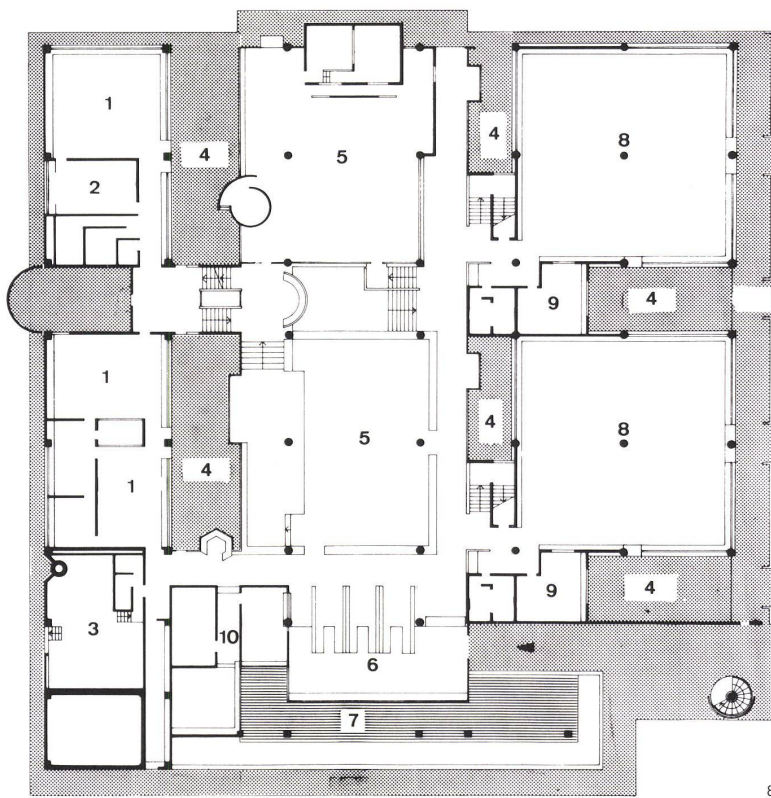
6



5



7



8

5
Isométrie. Rechts die großen, frei unterteilbaren Normalklassenzimmer, in der Mitte die beiden Mehrzweckräume. Links Fachklassentrakt.

Isométrie. A droite les grandes classes normales librement redivisables, au milieu les deux salles polyvalentes. A gauche l'aile des classes spéciales.

Isometry. Right, the large freely subdivisible standard classrooms, in centre, the two polyvalent rooms. Left, special classroom tract.

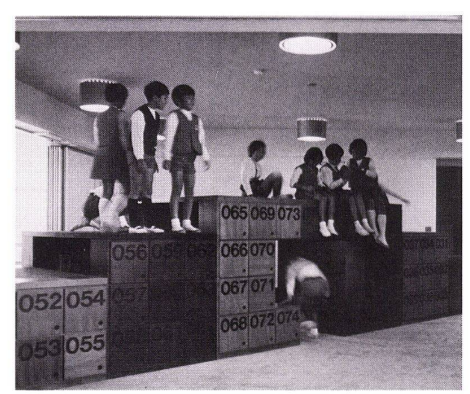
6
Längsschnitt 1:500.
Coupe longitudinale.
Longitudinal section.

7
Grundriß Obergeschoß 1:500.
Plan de l'étage.
Plan of upper floor.

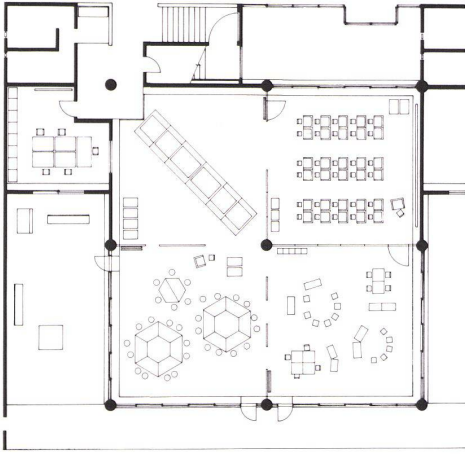
- 1 Kunsterziehung / Enseignement artistique / Art instruction
- 2 Musik / Musique / Music
- 3 Dachterrasse / Toiture-terrasse / Roof garden
- 4 Unterteilbarer Normalklassenraum / Salle de classe redivisible / Subdivisible standard classroom
- 5 Lehrerstützpunkt / Local des professeurs / Teachers' common room

8
Grundriß Erdgeschoß 1:500.
Plan du rez-de-chaussée.
Plan of ground floor.

- 1 Fachklasse / Classe spéciale / Special classroom
- 2 Vorbereitung / Préparation / Preparation
- 3 Heizung / Chauffage / Heating plant
- 4 Innenhof / Cour intérieure / Interior courtyard
- 5 Mehrzweckraum / Salle polyvalente / Polyvalent room
- 6 Eingangshalle / Hall d'entrée / Entrance hall
- 7 Wasserbecken / Bassin / Pool
- 8 Unterteilbarer Normalklassenraum / Classe courante redivisible / Subdivisible standard classroom
- 9 Lehrerstützpunkt / Local des professeurs / Teachers' common room
- 10 Verwaltung mit Raum des Schuldirektors / Administration avec bureau du directeur / Administration tract with principal's office



9



10

9
Kinder beim Spiel in einem der unterteilbaren Normal-
klassenzimmer.

Enfants jouant dans l'une des salles de classe redivi-
sables.

Children playing in one of the subdivisible standard
classrooms.

10
Grundriß eines unterteilbaren Normalklassenraumes mit
unterschiedlicher Möblierung.

Plan d'une salle de classe courante redivisible avec
divers meublements.

Plan of a subdivisible standard classroom with various
furnishings.

11
Normalklassenraum.

Salle de classe normale.

Standard classroom.

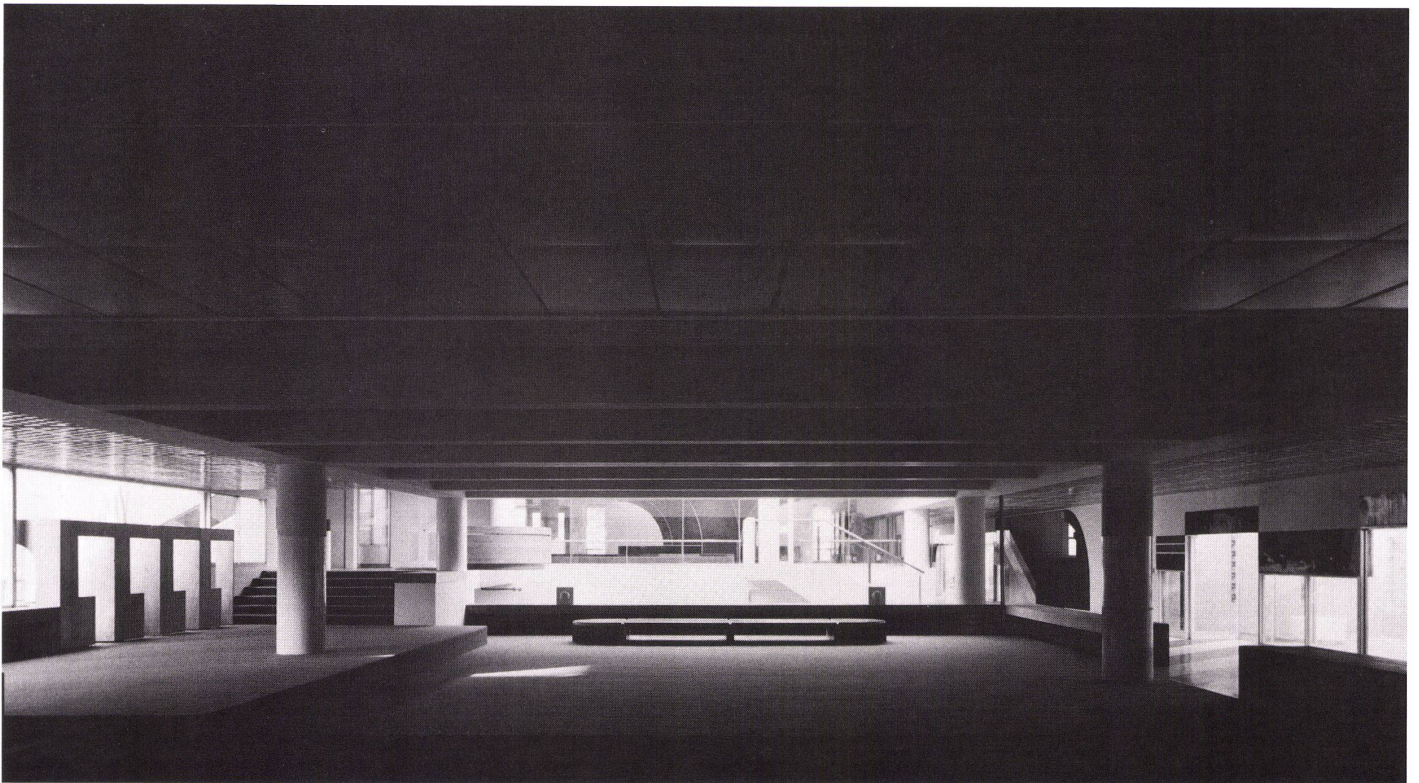
12
Mehrzweckraum mit Durchblick zum Ost-West-Korridor
und dahinter erhöht liegendem zweiten Mehrzweck-
raum.

Salle polyvalente avec vue vers le couloir est-ouest
montrant à l'arrière la deuxième salle polyvalente pla-
cée plus haut.

Polyvalent room, looking through into the east-west
corridor; behind, elevated second polyvalent room.



11



12