

**Zeitschrift:** Die Berner Woche in Wort und Bild : ein Blatt für heimatliche Art und Kunst  
**Band:** 13 (1923)  
**Heft:** 47

**Artikel:** Die Stauwerke des Nils  
**Autor:** [s.n.]  
**DOI:** <https://doi.org/10.5169/seals-646214>

### **Nutzungsbedingungen**

Die ETH-Bibliothek ist die Anbieterin der digitalisierten Zeitschriften. Sie besitzt keine Urheberrechte an den Zeitschriften und ist nicht verantwortlich für deren Inhalte. Die Rechte liegen in der Regel bei den Herausgebern beziehungsweise den externen Rechteinhabern. [Siehe Rechtliche Hinweise.](#)

### **Conditions d'utilisation**

L'ETH Library est le fournisseur des revues numérisées. Elle ne détient aucun droit d'auteur sur les revues et n'est pas responsable de leur contenu. En règle générale, les droits sont détenus par les éditeurs ou les détenteurs de droits externes. [Voir Informations légales.](#)

### **Terms of use**

The ETH Library is the provider of the digitised journals. It does not own any copyrights to the journals and is not responsible for their content. The rights usually lie with the publishers or the external rights holders. [See Legal notice.](#)

**Download PDF:** 17.03.2025

**ETH-Bibliothek Zürich, E-Periodica, <https://www.e-periodica.ch>**

daß es so kommen mußte, Herr Himmel, nein, das hätte ich doch nicht gedacht!"

Annas Stimme klang zaghaft und etwas umschleiert. Der junge Gottesgelehrte fühlte das aufrichtige Leid, das in ihr mitschwang, deutlich heraus, und fast schien ihm, als verdiene er dies innige Mitleid nicht ganz. Aber, wenn sie nur weiterredete! So gut, so wohl tat ihm das, und mählich wandelte sich das Unglück zum Glück. Denn Glück war ihr herzlich Plaudern, Glück war die kurze Strecke, die sie ihn noch begleitete, Glück der warme Druck ihrer Hand und Glück ihr frommer Osterwunsch: Auf Wiederseh'n!

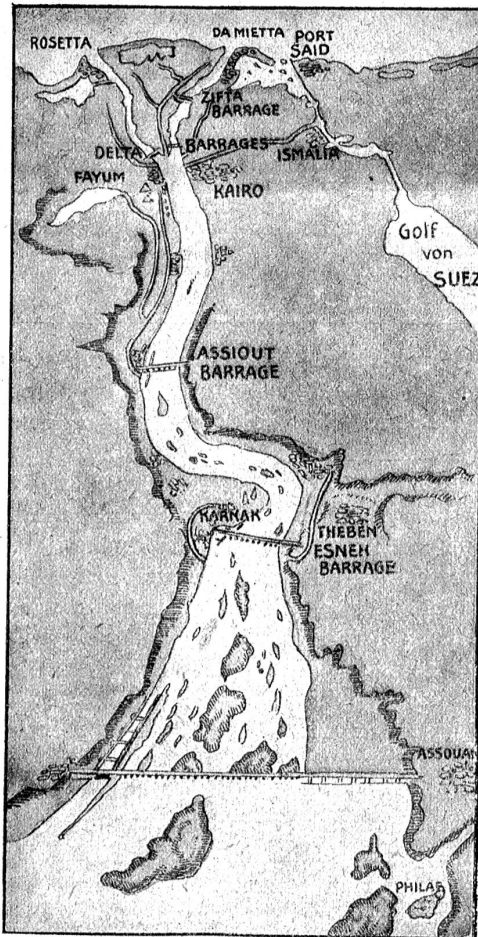
Sa, er wollte wiederkommen!

Wenn doch nur bald wieder ein Doppelsonntag wär!

Und wenn die Katzen erst wüßten, was sie in ihrer schuldigen Unschuld angestellt haben! (E n d e.)

## Die Stauwerke des Nils.

„Aegypten ist ein Geschenk des Nils.“ So konnte der Grieche Herodot, der erste Reisende, der uns einen Bericht über Aegypten hinterlassen hat, seine Eindrücke von diesem Wunderlande zusammenfassen. Damals und noch bis in die neueste Zeit hinein brachten die alljährlichen Nilüberschwemmungen den düngenden Schlamm und das befruchtende Raß auf die dürren Ufer des Nils. Ohne diesen jähr-



Blick aus der Vogelschau auf den Unterlauf des Nils und seine Stauwerke (Barragen).

Der Beschauer steht tief im Süden und blickt schräg von oben herunter nach Norden. Die wirklichen Größenverhältnisse sind, um möglichste Anschaulichkeit im Wille zu erzielen, stark gegeneinander verschoben, insbesondere ist die Breite des Nils im Verhältnis zur Länge des Laufes sehr groß genommen, damit die Maßverhältnisse der einzelnen Stauwerke sichtbar zum Ausdruck kommen.

lichen Befruchtungsvorgang hätte sich das Niltal in nichts von den traurigen Wüstengegenden unterschieden, die es durchquert. Denn während der Trockenheit erstirbt dort unter der glühenden Subtropensonne alles Leben. Der Chamsin weht den Wüstenstaub in dichten Wolken über die Landschaft und umhüllt alle Pflanzen mit einer gelben Sandkruste. Vier Monate — Juli bis Oktober — dauert die Zeit der Dürre. Den Chamsin löst ein Nordwind ab, der die Ankunft des Hochwassers ankündigt. Der Nil fängt an zu steigen. Erst bringt er als „grüner Nil“ die eklen Wasser der Brackwasserlachen seines Quellgebietes in den Tropen, wo die Regenzeit eingetreten ist, etliche Tage später sodann tritt das Phänomen des „roten Nils“ — Myriaden von Mikroben, die das Licht rot brechen — in Erscheinung; der Nil hat inzwischen die Schlammräume gebrochen und gurgelnd sich über das Ufergelände ergossen. Die durstende Natur trinkt gierig das köstliche Raß, Menschen und Tiere tummeln sich jubelnd im gelben Wasser, das nach Wochen erst wieder zu sinken beginnt und endlich wieder ins Flußbett zurückkehrt. Die Monate November bis Februar bezeichnen den ägyptischen Frühling, die Zeit der Aussaat und des Wachstums; dann schließen die vier Erntemonate März bis Juni das ägyptische Jahr.

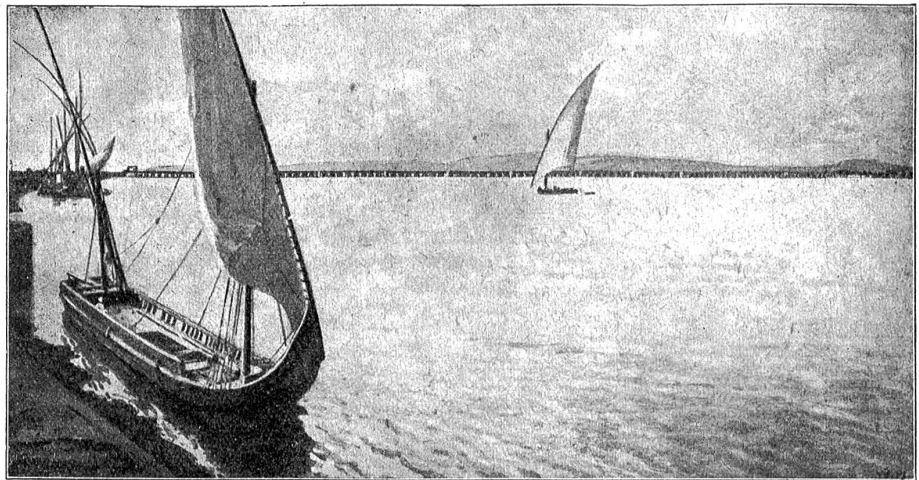
So war es ehemals. Heute gibt es in Aegypten keine Nilüberschwemmungen mehr. Zu kostbar ist das segenspendende Element, als daß man es so planlos von der Natur an die nächsten Uferpartien vergeben lassen konnte; die Kulturmenschen konnten nicht zusehen, wie der größte Teil des Nilwassers ungenutzt zum Meere floß, während weite Länderstrecken, die durch Bereisung in blühende Gärten hätten umgewandelt werden können, im Banne der Wüste lagen.

Schon die Pharaone bauten Dämme und Verteilungskanäle. Die erste solche Bewässerungsanlage stammte von König Menes, 4400 vor Christi; zwei Jahrtausende später baute Amenemhet III. den Märisee, in der heutigen Provinz Fayum, als Wasserpeicher für die Trockenzeit. Die Kanäle und Wasserbeden der alten Ägypter versandeten mit der Zeit. Die spätern Bewohner begnügten sich mit Schöpfträdern, die das Wasser des Stromes einige Meter hoben und in die höher gelegenen Felder rieseln ließen. Noch heute haben die Fellachen solche von Ochsen oder Kamelen getriebene Schöpfwerke im Gebrauch. An Versuchen, den Nil zu bändigen und dem Ackerbau nutzbar zu machen, fehlte es auch in den späteren Jahrhunderten nicht. Aber erst dem Zeitalter der Technik, dem 19. und 20. Jahrhundert, gelang es, dieses schwierige Unternehmen zum guten Ende zu führen. Heute gibt es in der Tat keine Überschwemmungen und kein ungenutztes Nilwasser mehr. Den großen Gedanken der Nilregulierung nahm um 1833 der Franzose Linant de Bollfonds zuerst wieder auf. Er schlug dem damaligen Herrscher Mohammed Ali vor, quer durch die beiden großen Deltaarme (den von Damiette und den von Rosette) Schleusendämme zu bauen, die das Wasser zu allen Jahreszeiten auf gleicher Höhe erhalten sollten. Das Werk blieb stecken. Erst 1863 wurden die ersten Delta-Barrage (siehe Planskizze Seite 600) fertig. Sie überspannte den Deltaarm von Rosette in einer 475 Meter langen Schleusenbrücke mit 61 Durchlässen. Das Werk erwies sich als nicht solid genug und mußte außer Betrieb gesetzt werden. Ähnlich erging es der zweiten Delta-Barrage, der vom Damiette-Arm. Auch sie vermochte dem Wasserdruck nicht standzuhalten und mußte trotz vollzogener Verstärkung aufgegeben werden. Da beschloß die Regierung, um die Wende des Jahrhunderts, den Bau eines Staudammes dicht unterhalb der Niltinsel Philae, oberhalb der Stadt Assuan. Die Anlage wurde der englischen Firma John Bird & Company übertragen, aber zu sehr schweren Bedingungen: bezahlt sollte die Arbeit erst werden, wenn sie sich bewährte. Die Firma griff das Unternehmen trotzdem an und führte es nach schwerem

Ringen mit dem zermürbten Untergrunde glücklich zu Ende. Im Februar 1902 legte man den letzten Stein an den Staudamm von Assuan. Die Länge dieses Dammes beträgt 2000 Meter, die Breite unten an der Basis 27 Meter, die Kronenbreite 7 Meter, die Höhe war gegen 35 Meter. Der durch den Damm geschaffene gegen 200 Kilometer lange Stausee fasste wohl 1000 Millionen Kubikmeter Wasser, die mehrere 100,000 Morgen Wüste in fruchtbares Land verwandeln sollten. Zur Regulierung des Wasserabflusses wurden 180 verschließbare Durchlässe eingebaut (Vergl. Abb. S. 601). Den Schiffsverkehr ermöglicht eine große Schleuse an der westlichen Flussseite. Die Durchlässe werden nicht gleich zu Beginn der Regenzeit geschlossen, sondern erst, wenn die großen Schlamm-massen, die der erste Anschwall aus den Tropen herab-bringt, vorbei sind.

Der Stau erwies sich als dicht und leistungsfähig. Im Jahre 1907 beschloß man, den Damm um 4½ Meter zu erhöhen, um dadurch die Fassungskraft des Stausees auf 2300 Millionen Kubikmeter zu erhöhen. Natürlich mußte man auch den Damm verstärken, damit er dem ungeheuren Wasserdruck standzuhalten vermochte. Wie der erste Bau 65 Millionen Goldmark verschlang, so kostete dieser Um-bau wieder 30 Millionen Goldmark. Dafür konnten aber-mals einige 100,000 Morgen Doldland in anbaufähige Fel-der verwandelt werden. Am 23. Dezember 1912 wurde der Schlüsselstein in die neue Dammkrone gesetzt.

Ungefähr gleichzeitig mit dem ersten Dammbau bei Assuan vollzog sich die Erstellung des vierten großen Nil-stauwerkes. In den Jahren 1898 baute man bei Assiut (Sut) einen Damm von 825 Meter Länge mit 111 Durch-lässen. Er ist bestimmt, den Stand des Wassers im Ibra-himiehkanaal, der Mittelägypten und Fayum bewässert, zu regeln. Dieser Kanal ist der längste in Ägypten; er läuft etwas nördlich von Assiut in zwei Armen auf 250 Kilo-meter Länge neben dem Nil her. Man bewässerte mit ihm nach Erstellung des Staus von Assiut durch Unterkanäle ein geradezu riesiges Gebiet, in dem erst dadurch Anpflan-zungen möglich wurden. Ein fünfter Damm, dessen Bau



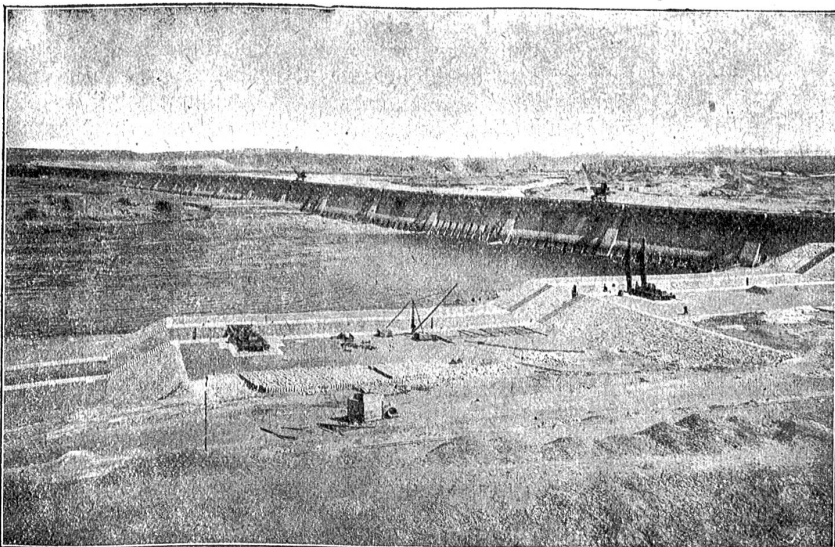
Der Staudamm von Assuan.

man 1906 begann, kreuzt seit 1909 den Fluß bei Esneh, zwischen Assiut und Assuan (vergl. Planfigur S. 600) und schließlich ist noch die alte Zifta-Barrage zu erwähnen, die unterhalb der Delta-Barrage den Arm von Damietta ein zweites Mal sperrt.

Geplant ist ein noch viel großzügigeres Stauwerk bei Khartum, der den hier mündenden Weißen Nil auf eine Länge von 335 Kilometer stauen und weitere große Ländereien bewässern soll. Ferner soll der Blaue Nil durch einen 3½ Kilometer langen Damm bei Makwar in der Nähe von Sennar gesperrt werden, um ein Gebiet von 1,230,000 Hektaren fruchtbar zu machen.

Es ist klar, daß diese Werke der Ingenieurkunst das Kulturbild Ägyptens vollständig umgeändert haben. Un-absehbare Zuckerröhrlantagen bedecken die Niederungen des Tales und riesige Baumwollfelder breiten sich auf den Hoch-flächen aus, wo früher die Wüste startete. Ein 12 Millionen-volk wird mitten in der Wüste durch Werke der Technik ernährt; denn Ägypten ist nichts anderes als eine lang-gestreckte schmale Dase; sollten einmal die Quellen versiegen, die aus tausend Kanälen und Kanälchen sprudeln, dann müßten diese Menschen verdursten und verhungern und die blühende grüne Landschaft in die gelbe Todesstarre zurücksinken.

In diesem Zusammenhang begreifen wir auch die po-litische Entwicklung des Landes. „Ägypten den Ägyptern!“ Diese Idee konnte erst zu Kraft kommen, nachdem die Stau-werke fertiggestellt und das Volk, ins-besondere die herrschende Oberschicht der ratenden und tatenden Mithilfe der Euro-päer entbehren konnte. Noch hat das europäische Kapital, vorab das englische, die Macht in den Händen; so durften die Engländer es sich schon leisten, dem ägyp-tischen Volke, beziehungsweise den tür-kischen Beamten, die nominelle politische Freiheit wieder zurückzugeben. In den Baumwollfeldern, in den Zuckerpflanzen, in den Zigarettenfabriken arbeitet das heutige genügsame Volk der Fellachen ebenso geduldig für die Rentite des mo-dernen Kapitals, das keine nationale Grenzen kennt, wie einst die Untertanen des Chufu, Chafrâ und Menkaurâ die großen Pyramiden bei Gizeh türmten.



Cellansicht des Staudamms von Assuan; im Vordergrund die Schiffsschleuse.

**Spruch.**

Schick' dich in die Welt hinein,  
Denn dein Kopf ist viel zu klein,  
Daß sich schick' die Welt hinein. Goethe.