

Zeitschrift: Die Berner Woche in Wort und Bild : ein Blatt für heimatliche Art und Kunst
Band: 13 (1923)
Heft: 7

Artikel: Kulturhistorisches vom Schlüsselblümchen
Autor: F.V.
DOI: <https://doi.org/10.5169/seals-634493>

Nutzungsbedingungen

Die ETH-Bibliothek ist die Anbieterin der digitalisierten Zeitschriften. Sie besitzt keine Urheberrechte an den Zeitschriften und ist nicht verantwortlich für deren Inhalte. Die Rechte liegen in der Regel bei den Herausgebern beziehungsweise den externen Rechteinhabern. [Siehe Rechtliche Hinweise.](#)

Conditions d'utilisation

L'ETH Library est le fournisseur des revues numérisées. Elle ne détient aucun droit d'auteur sur les revues et n'est pas responsable de leur contenu. En règle générale, les droits sont détenus par les éditeurs ou les détenteurs de droits externes. [Voir Informations légales.](#)

Terms of use

The ETH Library is the provider of the digitised journals. It does not own any copyrights to the journals and is not responsible for their content. The rights usually lie with the publishers or the external rights holders. [See Legal notice.](#)

Download PDF: 14.03.2025

ETH-Bibliothek Zürich, E-Periodica, <https://www.e-periodica.ch>

aufgefangenen Zeichen werden durch den Verstärker erheblich verstärkt und dann automatisch per Draht dem Betriebsbureau im Hauptpostgebäude in Bern zugeleitet, wo sie mittelst Schnellempfangsapparaten oder vom Gehör am Klopfer oder Telephonempfänger abgenommen werden.

Die Empfangsstation Niedern besitzt drei Empfänger:

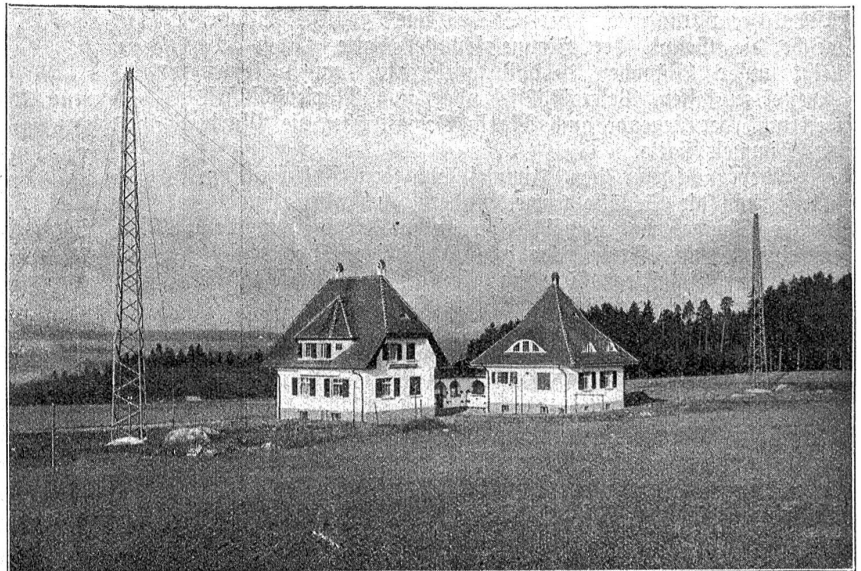
1. einen Empfänger für Schnelltelegraphie, bestehend aus einer nach dem Erfinder Bellini-Tosi genannten Antenne, Primärstromkreis, drei Stufen Hochfrequenzverstärkung, Detektoren, Begrenzer atmosphärischer Entladungen, Tonverstärker in vier Stufen, Wheatstonischen Brücke und Ueberlagerer. Zeichen von absendenden Stationen zwischen 2500 und 6000 Metern Wellenlänge gelangen in Niedern durch die Antennendrähte zum Primärstromkreis, welcher auf die Frequenz der sendenden Stationen eingestellt ist. Der Apparat vermag Telegramme bis zu einer Geschwindigkeit von 100 Worten in der Minute zu empfangen.

2. Eine Einrichtung für Hörempfang, der zum Abhören der Stationen mit weniger Verkehr benutzt wird. Der Wellenbereich dieses Empfängers liegt zwischen 2000 und 6000 Metern.

3. Einen Rahmenempfänger: Dieser ermöglicht, Wellen zwischen 2600 und 12,000 Metern, aber auch leicht solche von über 12,000 Metern aufzufangen. Stationen in Amerika und Afrika werden mit diesen Rahmenempfängern gut gehört. Der drehbare Rahmen ersetzt die Antenne.

Der nötige Strom zum Betrieb sämtlicher Empfänger wird von Akkumulatorenbatterien geliefert, welche ihrerseits durch Umformer oder Quecksilbergleichrichter gespeist werden.

Seit der Eröffnung der Marconi Radio Station im April 1922 hat sich der drahtlose Verkehr der Schweiz mit dem Ausland in erfreulicher Weise entwickelt. Zur Illustration sei hier beispielsweise angeführt, daß die Marconi Radio Station im Monat Dezember 1922, inbegriffen den Dienst der Friedenskonferenz in Lausanne, annähernd eine



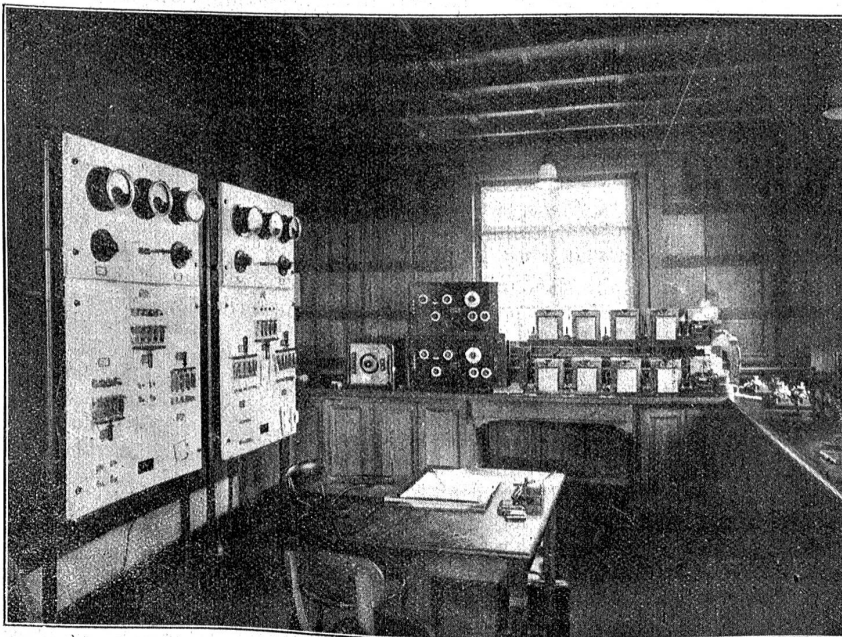
Aussenansicht der Empfangsstation Niedern bei Bern.

halbe Million Worte vermittelt hat. Der ursprünglich nur mit England aufgenommene direkte Verkehr erstreckt sich heute auch auf Spanien, Polen, Tschechoslowakei und Rußland. Versuche mit Stationen in der Türkei und Rumänien ergaben gute Resultate, sodaß auch eine einwandfreie Verkehrsaufnahme mit diesen Ländern möglich ist. Für den drahtlosen Verkehr mit der Schweiz sind ferner in Aussicht genommen: Schweden, Norwegen und Dänemark.

Die Erfahrung zeigt, daß die Marconi Radio Station großen Anforderungen gewachsen ist, indem die schnelle und sichere Abwicklung des Verkehrs ordnungsgemäß vor sich geht und es ist vorauszusehen, daß die Radiotelegraphie für unser Land von immer größerer Bedeutung sein wird.

Kulturhistorisches vom Schlüsselblümchen.

Eine der ersten Frühlingsblumen ist die Schlüsselblume, die uns als Herold den Anbruch einer neuen, schöneren Zeit verkündet. Alle Welt liebt deshalb die Blume, freut sich des lieblichen „Schlüssels“, der uns die wunderschönen, bunten Frühlingsfäle aufschließt. „Dich, Schlüssel-Blum, befrage ich im Anfang, weil du die erste im Frühling und von den Lateinern primula veris genennet wirst,“ meint Abraham a Santa Clara in seinem „Judas“. Der Umstand also, daß das Schlüsselblümchen eines der ersten Frühlingsblümchen ist, uns den Frühling mit seiner bunten Pracht erschließt, könnte uns den Namen hinreichend erklären. Nach der Ansicht des Volkes aber öffnen die schlanken Blümchen den Himmel und den Namen erklärt folgende Legende: Als der heilige Petrus, der bekanntlich die Himmels-schlüssel in Verwahrung hat, einst vernehmen mußte, daß man sich falsche Schlüssel gemacht habe, um durch Hintertürchen in den Himmel zu gelangen, ließ er vor Schrecken seinen ganzen Schlüsselbund fallen. Derselbe sank von Stern zu Stern, immer tiefer, bis hinab auf die Erde. Sogleich sandte Petrus einen Engel hinunter, um die Schlüssel zu holen. Aber schon hatten sie die Erde berührt und sich im Boden eingedrückt.



Innenansicht des Empfangsraumes der Station Niedern bei Bern

Als bald entsprang an der Stelle eine goldene Blume, welche die Gestalt der Himmelschlüssel hatte. Noch jetzt heißt unser Blümchen deshalb vielerorts, um ja keinen Zweifel zu lassen, Peterschlüssel oder auch Marienschlüssel, weil nach der Legende auch Maria Gewalt über die Pforte des Himmels hatte.

Aber nicht nur den Himmel und den Frühling erschließt uns die Schlüsselblume, sondern auch allerlei irdische Schätze, wobei meist eine weißgekleidete Jungfrau erscheint, die als Freia gedeutet wird. Eine Sage erzählt z. B., daß ein Ziegenhirte im Spätherbst eine Schlüsselblume fand, die er pflückte und auf seinen Hut steckte. Der Hut wurde indes schwerer und schwerer, so daß ihn der Hirt abnahm, um nachzusehen. Da war die Schlüsselblume in einen silbernen Schlüssel verwandelt. Eine Jungfrau, die neben ihm stand, riet ihm, mit dem Schlüssel im nahen Berg eine bisher versteckte Türe aufzuschließen, dann werde er die größten Schätze finden. Alles sei fein, aber er solle das Beste nicht vergessen. Im Berg drin fand der Mann die unermeßlichsten Schätze. Er füllte seine Taschen, ließ aber das Beste — die aufschließende Blume — liegen. So beraubte er sich der Möglichkeit, je wieder in das geheimnisvolle Berginnere treten zu können.

Auch die Druiden verwendeten die Schlüsselblume zu allerlei Zauberzwecken. Die Blume mußte indes vor dem Neumond gepflückt sein. Mit Eisenkraut, Heidelbeeren, Moos, Weizen, Klee und Honig wurde der herausgepreßte Saft gemischt. Junge Priesterinnen wärmten durch ihren Hauch diesen Saft, bis er zu qualmen anfang.

Da und dort heißt unsere Blume auch Heiratsblume oder Heiratschlüssel, andernorts gilt sie als Symbol verschmähter Liebe. Als solches wird sie „Madaun“ genannt und ein altes Volkslied singt:

„I goh ne dur d'Vächlimatt ab;
Und gönne Mandänele ab;
Mandänele breche,
Es Chränzli drus flechte
Us luter Madänele und Chlee —
Jetzt han i kes Schätzele meh.“

Die griechische Dichterin Sapho verglich ihr reizendes Töchterchen mit einem Himmelschlüsselchen und feierte es in folgendem Vers:

„Mir blüht ein schönes Mädchen,
Schlüsselblümlein gleicht es,
Prangend in der Anmut Reizen.
Meine holde Kleis, (Namen des Mädchens)
Die mir nicht um Lydien feil ist,
Nicht ums liebe Lesbos.“

Früher war die Schlüsselblume auch in der Heilkunde gebräuchlich, worauf schon der lateinische Name, *Primula officinalis*, hindeutet. In einem alten Arzneibuch wird gerühmt: „Sind die Schlüsselblumen ein Prinzipal für alle anderen Kräuter, so wider die Gicht gebrauchet werden. Dieses Kraut und Blume gesotten mit Wein getrunken, hat ein sonderlich Tugend, das Haupt und erkaltete Gehirn zu wärmen, Trudnen und stärken, und den Schlag zu verhüten, und auf was Weise man sie brauche, sehen sie gut dar zu.“ Weiter heißt es: „Es pflegen die Weiber an etlichen Orten die Blümlein abzupflücken, besprengen sie mit Wein, und sie bekommen danach ein Wasser daraus, mit welchem sie sich unter dem Angesicht waschen, die Flecken und Sprengeln zu vertreiben.“ Aber noch jetzt enthalten volkstümliche Kräuterbücher die Schlüsselblume als vorzügliche Heilpflanze aufgeführt, welche gut ist gegen Schwindel, Zittern, nervöse Schwäche, Gliederschmerzen, Schlaflosigkeit etc.

F. V.

Aphorismus.

Nichts in der Welt ist unbedeutend. Das erste aber und hauptsächlichste bei allem irdischen Ding ist Zeit und Stunde. Schiller.

Sonnenscheinchen.

Meinem fernen Kinde.

Nun kommt mein Sonnenscheinchen bald,
Wird meinen Tag durchwärmen!
Der Winter ist so grau und kalt
Mit Wind und Nebelschwärmen.

Ich weiß, wo Sonnenscheinchen lacht.
Weit über Tal und Hügel
Ist Tag um Tag es aufgewacht.
Nun reckt es seine Flügel...

Fragt Ihr, wer Sonnenscheinchen sei?
Ei nun! ich will's bekunden:
Bald hat mein fernes Kind, juchhei,
Den Weg zu mir gefunden! Ernst Dser.

Der Sarg.

Ich kam von der städtischen Bibliothek. Es dämmerte schon merklich. Um mit meinem Stoß Bücher unter dem Arm im Gewühl der Passanten besser vorwärts zu kommen, hielt ich mich ganz an die Grenzseide zwischen Trottoir und Straße, oft den einen Fuß auf dem Randstein und den andern auf den Fahrdamm setzend. Da wurde ich durch irgend etwas in meiner Eile aufgehalten. Als ich hinblickte, sah ich einige Schritte vor mir einen halbwüchsigem Burschen, der auf einem Stokkarrn einen Sarg transportierte. Ueber dem viereckig länglichen Kasten hing ein schwarzes Tuch, das fast den feuchten Boden berührte.

Ein Gefühl von Mißbehagen, ja leichten Grauens kam über mich. Ringsum flutete die Menge; sie kam über die weitgespannte Strombrücke, drängte aus den Seitenstrahlen, hemmungslos, unübersehbar — und in dieser Intenfität des Lebens jenes finstere Totengehäuse, in dem irgend ein unbekanntes Menschenkind seiner letzten Bestimmung entgegengeführt werden sollte.

Mein Blick hing an dem Gefährt; meine aufgeschreckten Gedanken untreisten es — innerlich fröstelnd erwog ich die Schicksale und durchging ich die Geschichte des mir fremden und doch eigentlich so nahestehenden Menschen. Kalt und schmucklos stiegen irgendwo vor meinem geistigen Auge die Mauern eines Hinterhauses auf, einer Mietkaserne, mit lichtlosen Wohnungen. In einer Mansarde lag der Tote auf seinem Lager — ich sah seine magere Gestalt, die Falten in seiner geschrumpften Stirnhaut. Kein Hüter um ihn ... vielleicht einer, der sich erhängte, jener Kategorie armer Teufel zugehörig, die der Dichter so passend unserem Mitleid empfiehlt.

„Wer hat sie geliebt, wer hat sie gekannt!“

Nebenher ward es mir bewußt, daß ich mich in innigem Gefühlskontakt mit den mir zunächst schreitenden Passanten befand. Jeder, der den schwarzen Kasten erblickte, erschraf, löste sich mit seinen Gedanken von der Außenwelt und entspann gewissermaßen ein Zwiegespräch zwischen seiner Seele und dem unbekanntem Toten. Das Auge einer aus der entgegengesetzten Richtung kommenden jungen Frau schien zu erstarren, wie unter dem Einfluß einer plötzlichen Lähmung.

Da der Verkehr um diese Zeit des Arbeitschlusses immer mehr answoll, hatte ich mit meinem Büchersack recht lange hinter dem traurigen Gefährt herzuschreiten. Es fiel mir ein wenig auf, daß hart an meiner Seite noch ein Mann ging, der mit dem Transport irgendwie in Verbindung zu stehen schien. Der hochgewachsene Herr im Zylinder kam mir nicht völlig fremd vor. War er der Pfarrer unserer Nikolaiskirche, oder am Ende der Sarglieferant? Schließlich mochte er ein Vertreter des Zivilstandsamtes sein, der die Ueberführung der Leiche zu überwachen hatte.