

Zeitschrift: Die Berner Woche in Wort und Bild : ein Blatt für heimatliche Art und Kunst
Band: 27 (1937)
Heft: 14

Artikel: Gartenschönheit
Autor: [s.n.]
DOI: <https://doi.org/10.5169/seals-635471>

Nutzungsbedingungen

Die ETH-Bibliothek ist die Anbieterin der digitalisierten Zeitschriften. Sie besitzt keine Urheberrechte an den Zeitschriften und ist nicht verantwortlich für deren Inhalte. Die Rechte liegen in der Regel bei den Herausgebern beziehungsweise den externen Rechteinhabern. [Siehe Rechtliche Hinweise.](#)

Conditions d'utilisation

L'ETH Library est le fournisseur des revues numérisées. Elle ne détient aucun droit d'auteur sur les revues et n'est pas responsable de leur contenu. En règle générale, les droits sont détenus par les éditeurs ou les détenteurs de droits externes. [Voir Informations légales.](#)

Terms of use

The ETH Library is the provider of the digitised journals. It does not own any copyrights to the journals and is not responsible for their content. The rights usually lie with the publishers or the external rights holders. [See Legal notice.](#)

Download PDF: 01.04.2025

ETH-Bibliothek Zürich, E-Periodica, <https://www.e-periodica.ch>

Gartenschönheit



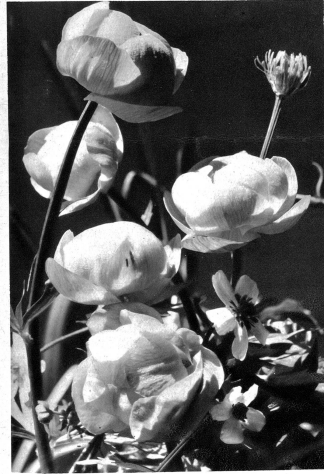
Wohnterrasse am See



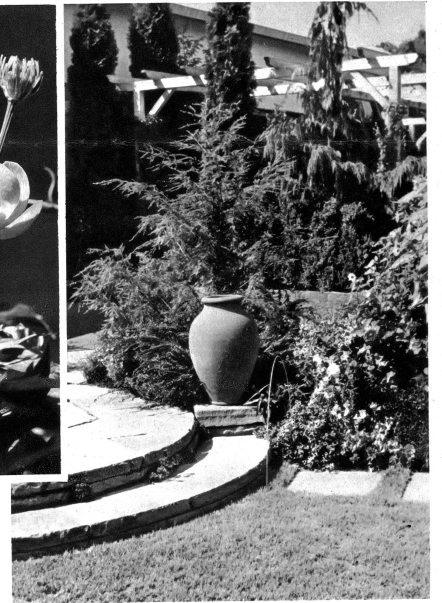
Figur im Grünen



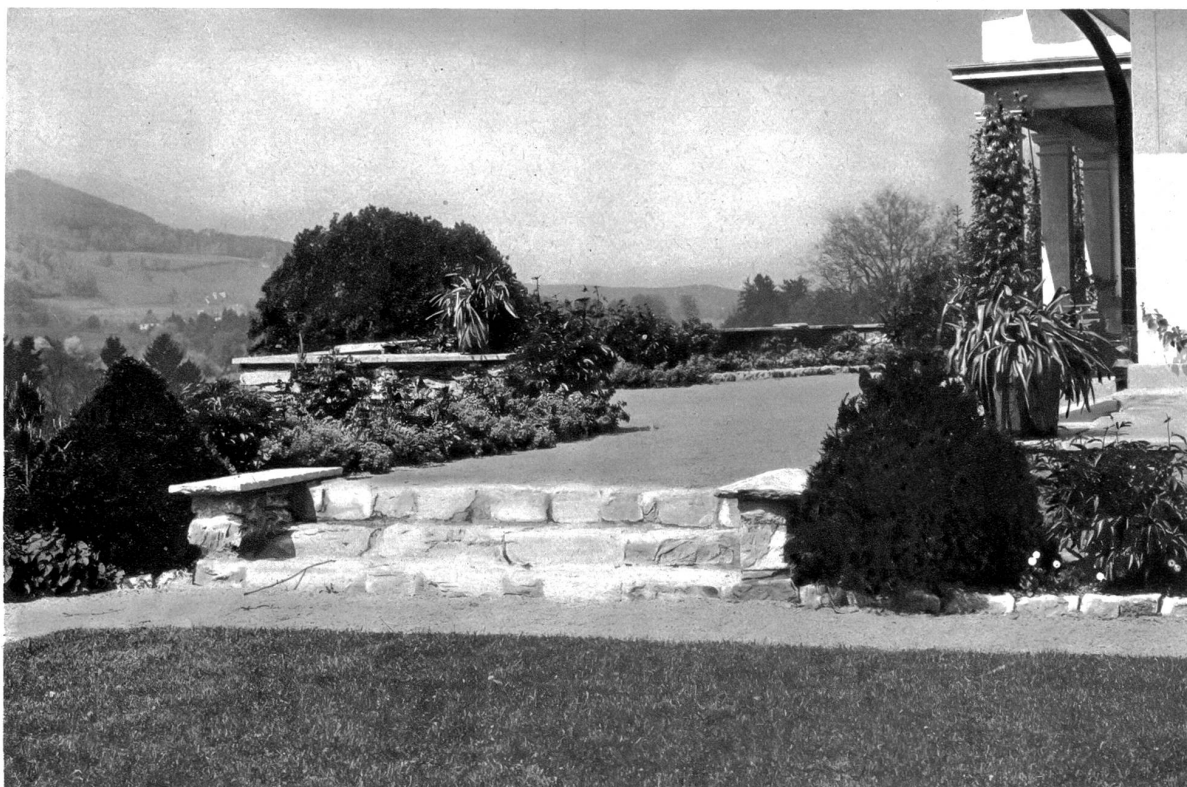
Eine dankbare Gartenpflanze.
Margueriten.



Trollis (Ankenbälli) als Frühjahrgartenschmuck



Gartenwinkel bei Bern



Teilansicht aus herrschaftlichem Garten. Muri bei Bern

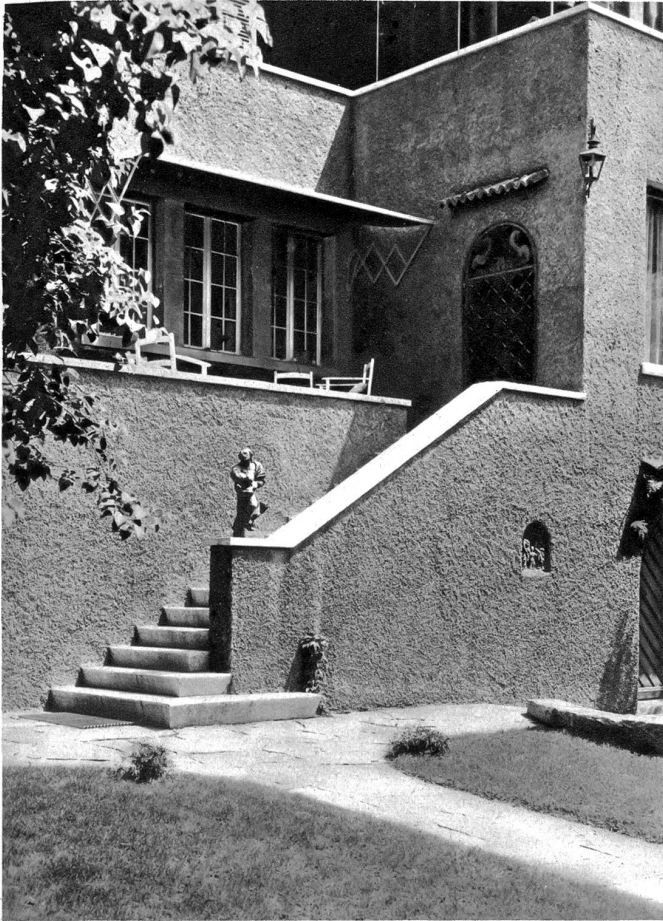


Flühlblume, eine herrliche Primelart

Vom Schmuck im Garten

Der Wunsch nach figürlichem Schmuck in unseren Hausgärten zeigt sich wohl am offenkundigsten in den Tonfiguren, den Gnomen, Fliegenpilzen, Hasen, Rehen und Hunden. Diese Gartengreuel sind immer noch nicht verschwunden. Trotz aller Aufklärung über diesen tönernen Unfug wandert in jedem Frühling beim ersten Sonnenschein, noch ehe die Blumen aus den Hüllen sprießen, die grinsende und tauernde Schar in den Gärten. Dort versammelt sie sich unter einer Strauchgruppe oder vor einer Grotte und steht noch da, wenn das letzte Blatt vom Herbstwind getrieben ins falbe Gras fällt. Indes sind unsere Künstler und mit ihnen unsere Industrie nicht untätig geblieben. Eine Anzahl recht guter Gartenfiguren in Majolika, Terrakotta und Kunststein sind auf den Markt gebracht worden und haben von dort leicht den Weg in die Gärten gefunden. Ihre Anschaffung ist infolge der fabrikmäßigen Herstellung auch den minderbemittelten Kreisen ermöglicht, und das ist von allergrößter Bedeutung. Nicht jeder kann sich Bildwerke anschaffen, die in der Werkstatt des Bildhauers gemeißelt sind, denn es wäre eine Ausgabe, die oft in keinem Verhältnis stünde zu den Herstellungskosten der Gartenanlage selbst.

Wichtiger als die Auswahl des Bildwerkes ist die Wahl des Platzes für seine Aufstellung im Garten, die es erst zur rechten Wirkung bringt. Bevorzugt werden vom Gartenbesitzer meist Vasen und Schalen, die zur Aufnahme von Blumen dienen oder auch infolge ihrer reichen künstlerischen Ausgestaltung ohne blühende Zutaten den Garten schmücken. Aber auch rein figürliche Bildwerke finden, seitdem auch hier die Industrie mit Künstlern gemeinsam recht gute Massenartikel hervorgebracht hat, erfreulicherweise wieder den Weg in unsere Gärten. Mit Freuden stellen wir fest, daß die farbigen Terrakottaplastiken mit ihren lebhaften Tönungen und ihrer glänzenden oder matten Glasur vermehrten Anklang finden. Es gibt nichts Lustigeres im Garten, als die kleinen glasierten Figuren aus gebranntem Ton in Grün und Braun, in goldgelb und Brauntönen. Die Farbenspiele sind außerordentlich verschieden und regen zum Nachdenken für die Aufstellung an.



Schmucke Verbindung zwischen Garten und Haus einer Villa in Winterthur



Wohngarten

Es ist nicht schwer, Bildwerke im Hausgarten aufzustellen, welche nach den Grundsätzen raumkünstlerischer Schönheit angelegt sind. Ganz gleich ist es dabei, ob eine reiche oder eine ganz bescheidene Ausführung zugrunde liegt. Schwierigkeiten in der Aufstellung der Bildwerke macht erst der freie landschaftliche Garten mit seinen unregelmäßigen Flächen und Abschnitten. Er ist es auch gewesen, der ein feines, ausgeprägtes Gefühl für die Verwertung von Bildwerken im Garten erstickte. Seit dieser landschaftliche Garten triumphierte, war es mit der Verwendung von Statuen und Vasen vorbei. Selbst im kleinsten, nach den Grundsätzen der Raumgestaltung angelegten Garten findet sich ohne Schwierigkeiten der Platz für plastischen Schmuck, Figuren, Vasen und Schalen.

Endlose Möglichkeiten bieten Treppenanlagen mit ihren Wangen und Mauern, die Terrassen stützen. Ebenso geeignet sind grüne Rasenböschungen oder nischenartig erweiterte Heckenpflanzungen. Wo der Platz vor dem Gartenhaus sich erweitert, kann zur Seite oder in der Mitte eine Blumenvase Aufstellung finden, auch eine Gartenfigur auf schlankem Sockel. Wandbrunnen, Brunnenbecken und schattige Gartenhöfe, ja selbst die schlichten regelmäßigen Rasenflächen, die Blumen- und Rosengärten, die Lauben und die gedeckten Sitzplätze bieten eine Reihe von Gelegenheiten zur Aufstellung plastischen Gartenschmuckes. Der Möglichkeiten sind viele; sie geschickt auszunützen dürfte keinem Kundigen schwer fallen.

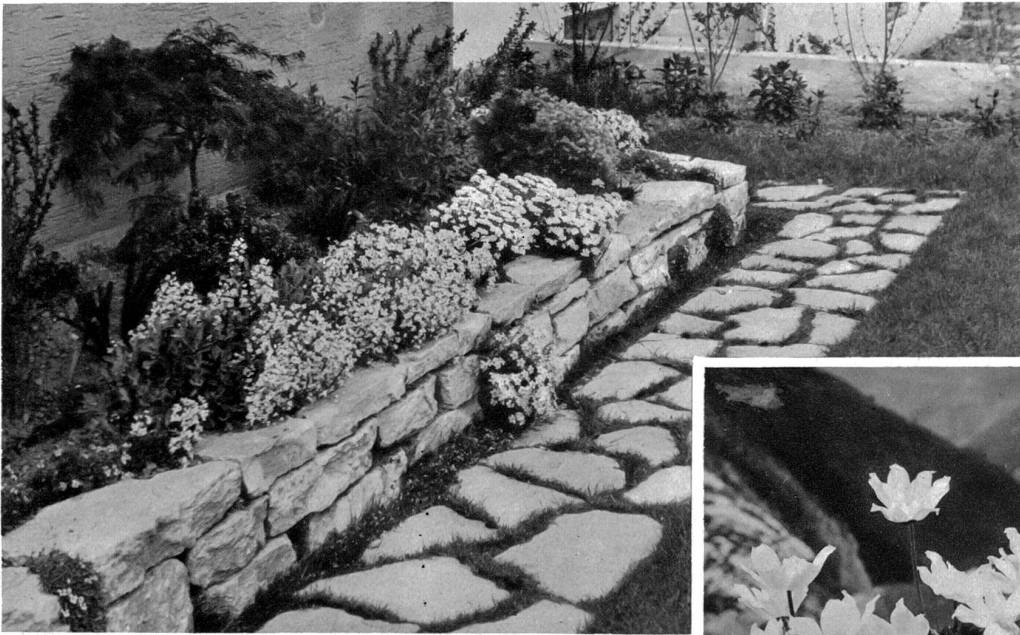
Frühlingsblumen im Garten

Erlösung aus Winters Banden, aus dem Grau kalter, regnerischer Wochen, das ist das Gefühl, mit dem wir die ersten Blüten im Garten begrüßen. Bescheiden blühen, noch im wei-

henden Schnee, die ersten Schneeglöckchen, und laue Tage, die Scholle duftend machender Regen hat nun das übrige vollendet... den schönen, pendelnden Flor. Und mit den Schneeglöckchen beginnen auch die gelben Sternchen des Winterakonit aufzuleuchten. Zum Gelb tritt wiederum das Weiß! Märzbecher gaukeln an den Weganten; dann das Purpur: Lichtblumen funkeln in der Sonne und zum Himmelblau des Blausterns gesellen sich die gelben, weißen und purpurblauen Kelche der Safrane, des Krokus. Weiter geht's in den Frühling hinein; des Blühens ist kein Ende. Gelbe und weiße Narzissen, blaue Perlblumen, Kaiserkrone, Schachblumen, Pfingstrosen, und dann glühen in kaum erwartender Pracht und Fülle die Tulpen und senden Düste in die sonnenschimmernde Frühlingswelt, in den auferstehenden Garten.

Wenn wir unsere Vorstadtgärten auf dieses verheißungsvolle Frühjahrsblühen hin beobachten, so kann man feststellen, daß sehr oft die Gärten der weniger Bemittelten es sind, die uns durch ihren Reichtum an Frühjahrsblumen in immerwährender Blütenfolge entzücken. Ja, sie überraschen durch ihre Fülle und durch die Art, wie sie im Garten eingeordnet sind, und es scheint, als wären hier Reste eines Gartenlebens aus vergangenen Tagen zu uns herübergelüftet und wollten die Wege weisen, die wir verloren haben, und die wiederzufinden wir nun schon seit einer Reihe von Jahren uns bemühen. Bemühen! In all unsern Gärten ohne Ausnahme könnte nämlich schon ein fröhliches Blühen gleich nach dem Winter einsetzen, denn die noch unbelaubten Bäume hindern den Zutritt der Sonnenstrahlen nicht und selbst im Schatten des Hauses und der Gartenmauer entwickeln diese dankbaren Blumen reichen und köstlichen Schmuck.

Fortsetzung auf Seite 329.



Gutangelegte Trockenmauer. (Bern)
Gartenbau Haas, Bern



Schöne Zier sind Polster der Anemonen



Planschbecken
unter Bäumen

Nun sollte man aber die Blumenzwiebeln nicht wahllos im Garten herumstecken, vielmehr in Grüppchen, und die gleiche Anzahl der so verwendeten Blumenzwiebeln auf einen Platz geschlossen eingepflanzt, gibt einen ruhig strahlenden Farbfleck, auf den das Auge immer wieder hineingeleitet wird. Im allgemeinen werden wir einheitliche Farbenwirkungen einem bunten Gemisch mehrerer Farben vorziehen, was besonders bei der Pflanzung von Krokus zu beachten ist. Wie reizvoll wirken die goldgelben Blütenkelche, aber auch die weiße Farbe vermag im frischen Frühlingsgrün der Rasenfläche feierliche Stimmungen in uns auszulösen, wenn es auch bei fortgeschrittener Blüte manchmal scheinen mag, als seien Papier-schnitzel über die Rasenfläche gestreut worden. Das lichtschwache Blau besonders der tiefdunklen Safrane durchseht man gerne mit weißen Blüten.

Schneeglöckchen kommen nur in geschlossenen, festen Trupps zur vollen Geltung. Die Art ihrer Vermehrung durch Zwiebelbildung bedingt ihr Auftreten in dichten Mengen; daran sollte man beim Pflanzen frischer Zwiebeln denken; es können davon nicht genug in ein geräumiges Loch gelegt werden. Dies gilt ganz besonders auch für die Pflanzungen von Einfassungs-kanten um Rasenflächen und Rabatten. Es gibt kaum etwas kümmerlicheres als diese dünnen, einblumigen Bänder, die weder Farben erkennen lassen, noch ihren Zweck erfüllen.

Dagegen ist es eine große Freude die ländlichen Gärten zur Frühlingszeit einmal zu besuchen. Wie köstlich werden dort die Verblumen, die Blausterne, Schneeglöckchen, Märzbecher und Narzissen verwendet. Als breite, geschlossene Bänder liegen sie zu beiden Seiten der Wege oder umsäumen in dichten Büscheln die Beete vor dem Hauseingang. Immer breiter wachsen sie von Jahr zu Jahr, bis sie schließlich mit der Hülle auf ihre ursprüngliche Breite abgestochen werden müssen.

Für die Bepflanzung unserer Staudenrabatten und Sommerblumenbeete bieten die Blumenzwiebeln mannigfaltige Gelegenheiten und es ist kaum auszudenken, welche Farbenpracht wir im Frühjahr damit in unsere Gärten tragen können. Richten wir unser Augenmerk einmal darauf, wir werden dann sehen, was für Möglichkeiten wir haben, aus unseren Gärten im Frühjahr Schönes zu machen. All diese Blumen nach den Gesetzen der Schönheit einzufügen, ist Sache des künstlerischen Taktes, ist Sache eines gefunden Farbenempfindens, ist eine Angelegenheit der Freude, die wiederum Freude und Vergnügen schafft.

Der Nutzgarten

Mehr als die Hälfte aller Obstbäume müßten aus den Gärten verschwinden, um eine gesunde Grundlage für die Entwicklung und Förderung des Obstbaues durch den Gartenliebhaber zu schaffen. Denn mit dem Augenblick haben die Bäume die Möglichkeit, sich in der Freiheit, an Licht und Sonne zu entwickeln, und der Besitzer verliert nicht die Lust an der Pflege und Ueberwachung, denn Obstbäume bedürfen umsichtiger Pflege. Wo aber zuviele auf kleinem Raum vorhanden sind, vermindert sich die Freude daran in demselben Maße, wie die Bäume kümmerlicher und ertragmüder werden. Krebskrankte, mit Blutlauserden und Moospolstern besetzte Obstbäume — das ist die Folge der Vernachlässigung.

Es ist nun Sache der Gärtner und Gartenarchitekten ihre Auftraggeber zu überzeugen, daß ein Hochstamm wenigstens 8 m im Geviert zu seiner Entwicklung braucht, daß Pyramiden nicht unter Hochstämmen gedeihen, daß sie einer Entfernung von mindestens 4 m bedürfen, um gute Erträge zu liefern und daß auch das Beerenobst nicht Raum genug hat bei einem Meter Abstand voneinander. Daß Obst am Spalier weder an der Nordseite, noch unter dem Druck schattender Bäume fort-kommt, daß es vor allen Dingen aber auch einer gut vorbe-dachten Pflanzung, planmäßiger Pflege und ständiger Beobach-tung bedarf. Nur auf dieser Grundlage können wir erwarten, in der Zukunft unsere Obsterzeugnisse im eigenen Garten zu er-höhen und die Einfuhrziffer herabzusetzen.

Es hat ja jeder Garten Raum für eine Anzahl Obstbäume, sei es als Hochstamm, Halbstamm, als formierter Baum oder Busch, und daher sollte es jeder Gartenliebhaber als seine Pflicht betrachten, der Größe seines Gartens entsprechend, Obstbäume und Beerensträucher zu pflanzen, um sich seinen eigenen Bedarf selbst heranzuziehen.

Zu dem Obst kommt das selbstgezo-gene Gemüse. Viele lernten in den letzten Jahren etwas in Bezug auf den Gemüsegarten, und wie manchem Familienvater ist das Arbeiten im Garten eine Erholung, wenn er weiß, daß zudem noch die Erzeugnisse seiner eigenen Arbeit ihn gehörig entlasten. Wieviele Plätze wurden da zurecht gemacht, Licht und Sonne ist in manche schattige und dumpfe Ecke gekommen; müder Boden wurde geweckt, träge Fruchtbringer sind gefällt und gesäubert worden, Spalier wurden gezogen und aus gelockelter, gedüngter Erde atmet Gesundheit und Kraft für die keimende Saat.

Was wir für die Zukunft fordern müssen, ist, daß der Garten mehr vom Standpunkt der Hausfrau aus betrachtet und entwickelt wird, neben Gärten, die zum friedlichen Betrachten sind, zum festlichen, behaglichen Verweilen auch Gärten des Wirkens und Schaffens in der Natur und mit ihr aufs engste verknüpft.

Wieviel Schönheit kann diesen Obst- und Gemüsegärten eigen sein, wenn nur die Menschen sich von sachlichen Gründen bei ihrer Anlage leiten lassen wollten. Der in rosiger Blütenfülle schwellende Apfelbaum, das schneeige Birnspalier an den Grenzen, rosenrote Pfirsichblüten am Giebel und an der Mauer. Dazwischen leuchten die Beete mit Blumenflor des Jahres, während in Reihen die Fruchtsträucher stehen, Stachel- und Johannisbeeren als Busch- oder Hochstamm. Holunder über-schüttet den Sitzplatz mit weißen Blüten, Hasel und Quitten decken das Kompostlager, diesen für jeden Gemüsegarten un-entbehrlichen Sammelpfad für Abfälle des Gartens und der Küche. Um das Brunnenbecken ordnen sich die Obstpyramiden im Kreis oder Viereck. Dazwischen reifen die Erdbeeren; Brom-beeren ranken am Geflügelhof, und mit Himbeersträuchern um-pflanzen wir die mindergeschützten Anzuchtsgärtchen für die Pflanzlinge.

Ja, selbst die kleinste Fläche ist nutzbringend bewirtschaftet mit Gemüse und Küchenkräutern. — Von der Vorbereitung des Bodens bis zur Ernte, ein reiches Leben der Arbeit und tiefer Freude. Freude und Gesundheit durch die Arbeit, das Gefühl glücklicher Zufriedenheit beim Anblick des reifenden Früchte-segens, der da im Sonnenschein des Herbstes die Aeste rot und golden schmückt.

Wer nun seinen Garten als selbständigen Obst- und Ge-müsegarten anlegen will, wird gut tun, die älteste Ueberlie-ferung des Gartens, den Bauerngarten, zu studieren.

Ein freier, rechteckiger oder viereckiger Platz unmittelbar hinter dem Hause wird von Hecken eingeschlossen. Er dient als Gartenhäuschen. An sonniger Stelle ein genügend breites Blumenbeet, ein schlichter Rasen zum Ruben, ein Baum, etwa ein Walnußbaum, zur Spende des Schattens, unter dem man sich's wohl sein läßt, das bildet den Vorhof zum übrigen Garten. Ein breiter Hauptweg führt von hier aus durch das Grundstück. Seine Lage ist so zu wählen, daß er stets durch den schattigsten Teil des Gartens führt, etwa unter den Bäumen hinweg, denn jedes Teilchen besonnenen Landes soll ausgenutzt werden. In der Achse dieses Weges kann ein kleines Häuschen stehen, das in seiner Form und farbigen Behandlung einen guten Abschluß bildet. Auch ein durch Holunder oder Hecken beschatteter Sitzplatz leistet dieselben Dienste.

Die übrigen Wege sind aus wirtschaftlichen Gründen schmal zu wählen; einfache, getretene Pfade werden ihre Dienste tun. Es genügt, wenn eine Person darauf gehen kann. Blumen säumen den breiten Weg ein. Es ist immer noch die beste Art der Blumenbepflanzung, denn der Vorübergehende ist ihnen nahe und kann sie beim Wandeln unbehindert betrachten und pflücken.

Die Gemüseflächen sind mit niederen Blütenstauden eingefasst das gibt ein farbiges Leuchten und die rhythmische Wirkung wird dadurch nur erhöht. Bei der Verteilung der Gemüsesorten sollte nach Möglichkeit darauf geachtet werden, daß die hochwachsenden mehr an den Grenzen, die niedrigen dagegen mehr nach der Mitte zu gepflanzt werden; das trägt zur Erhöhung der räumlichen Wirkung wesentlich bei.

Ein Uebermaß an hochwüchsigen Obstbäumen ist ihrer beschattenden und drückenden Eigenschaften wegen zu vermeiden. Kleinere Gärten bepflanzen wir daher mit Pyramiden, und außerdem haben wir die Möglichkeit, die in unseren Vorstadtvierteln so häufigen und immer häßlichen Zäune mit Spalieren oder sonst einem deckenden Baum abzuschirmen. An schattigen Seiten kommt immer noch die Schattentreppe vorwärts, so daß wir den Garten mit einem grünen Obstgehäuge rings umgeben können.

Wie oft kommt es vor, daß Menschen beim Anblick eines einfachen, nur sachlich gegliederten Gemüsegartens ausrufen: „Wie schön ist doch die Gemüsegärte!“ oder „Ich weiß nicht worauf es liegt, daß die Gärte so gemütlich sind!“ Doch wir wissen es, es macht dies lediglich das architektonische Raumgefühl, welches alles beeinflusst, was der Mensch seit Urbeginn aller Kultur zu gestalten hatte. Die Urform des Gartens, der Nutzgarten ist neu entstanden. Es sind die vielen Obst- und Gemüsegärten, an deren Sachlichkeit und architektonischem Raumgedanken die Grundlage für die Gartenkultur sich kräftigt.

Kindergärten

Schon bald nachdem die Tätigkeit im Garten aufgenommen ist, wenn gegraben und gesät wird und die ersten Blumen blühen, wird auch in den Kindern die Lust nach Gartenarbeit rege. Kinder wollen ihr eigenes kleines Reich im Garten, ihre eigenen Beete und Blumen haben; sie wollen säen und sich der Erfolge freuen; sie wollen pflegen und ernten und bringen dann mit stolzer Freude die Blüten und Früchte den Eltern zum Geschenk. Im Eifer um den größten Erfolg wird in ihnen die Liebe zur Scholle wach, die Liebe und Aufmerksamkeit für alles, was in ihrem Dunkel geheimnisvoll sich vorbereitet, was keimt, wächst und blüht, was Früchte trägt und wieder vergeht. Im Umgang mit der Scholle, im Bündnis mit ihren Kräften wird die Seele des Kindes weit, und sie öffnet sich wie seine Augen allem, was die Natur, in ihrem Drang zu spenden, uns Menschen verabreicht, jetzt und für alle Zeit.

Ein lichter, sonniger Platz im Garten, wie der Spiel- und Tummelplatz den Kindern gehören, damit sie nach Herzenslust darin „gärtnerle“ können. Es empfiehlt sich, dieses geheimnisvolle Märchenreich des Kindes möglichst nahe beim Spielplatz anzulegen, allein die jeweiligen Verhältnisse werden auch andere Anordnungen fordern. Jedenfalls gebührt ihm ein Platz an der Sonne, auf daß alles, was darin gesät wird auch trefflich und schnell keime, reich und voll blühe und sicheren Fruchtansatz zeitige.

Denn das Kind ist ungeduldig, will schon am nächsten Tage das in den Boden gebrachte Körnchen wachsen sehen, was da in seinem Reich an Blumen und Früchten gedeiht. Deshalb muß es schnellkeimenden Samen haben und ohne Schwierigkeiten fortkommende Pflänzlinge der Sommerblumen und Gemüse. Es gibt ja so viele der einjährigen Blumen, deren Samen in buntbedruckten Tüten für wenig Geld überall zu kaufen ist, und wenn erst einmal das Blühen begonnen hat, sollten wir die Jugend anleiten, den Samen für das kommende Jahr selbst zu ziehen und zu pflegen.

Die Pflanzung von Stauden, besonders breitwüchsigen Blumen ist daher nicht anzuraten, und auch der Gemüsegarten sollte so gewählt werden, daß die Pflanzen möglichst wenig Platz beanspruchen. Die Form des Kindergartens ist gemäß der einfachen langgestreckten Beetformen ein Bierdeckel oder Rechteck, und seine Größe hängt von der Zahl der darin enthaltenen Beete ab. Jedem Kinde sollte man zwei Beete überlassen, die

bei Platzmangel lieber etwas schmaler anzulegen sind, denn schmale Beete lassen sich von Kinderhänden besser bearbeiten. Von außerordentlichem Reiz ist es, hier einen Vogeltrinkbrunnen aufzustellen, welcher während der Winterszeit mit einer schützenden Kappe abgedeckt wird, die so ausgestaltet werden kann, daß er dann als Futterstelle dient. Die Freude der Kinder ist immer groß, wenn in ihrem Gartenreich die gefiederte Welt zusammenkommt, um dort Nahrung zu suchen. Dafür kann man mancherlei tun, z. B. kleine, mit Futter gefüllte Säckchen oder Klöße und die beliebten Speckschwarten und Knochen an Stangen aufhängen.

Hecken oder mit Kapuzinerkresse, Binden und Edelweiden berankte Holzgitter schließen das Gärtchen ein, doch muß darauf geachtet werden, die Umfriedung niedrig zu halten, weil sie sonst leicht zu schattig wird.

Wenn wir unsern Kindern ihren eigenen Garten geben, so leisten wir dadurch ein Stück ernstester Erziehungsarbeit, mehr noch, wir schaffen Freude und Interesse am Werden der Natur.

*

Weltwochenschau

Eine Viertelmillion Stimmen

In weit kürzerer Zeit als nötig wäre, wurden für die sozialistische Arbeitsbeschaffungsinitiative mehr als eine Viertelmillion Unterschriften eingereicht. Die Gegner einer überspannten staatlichen Beeinflussung der Wirtschaft triumphieren, weil die Unterschriftenzahl der gefällten Kriseninitiative selig nicht erreicht wurde. Die Befürworter wünschen und hoffen auf rasche Behandlung der Vorlage durch die Bundesbehörden; sie können sich darauf berufen, daß ihr Begehren durchaus in der gleichen Richtung zielt wie die bundesrätliche Politik zur Wiederaufrichtung der Wirtschaft, der ja fast alle Arbeit unserer Bundesväter und der Wirtschaftsführer gilt, von der die Zeitungen aller Schattierungen als dem einen, was nottue, schreiben! Also los, rasch behandeln und dem Volk entweder zur Annahme oder Verwerfung empfehlen, damit man wisse, ob das Volk Ja oder Nein sage!

Es ist ganz klar, daß Prestigemotive mitspielen, bei den Initianten ebenso wie bei der Regierung der Schweiz, die sich „angegriffen“ fühlt. Eine natürliche Angelegenheit! Denn wenn eine Partei das Volk aufruft, damit es vermehrte Bundesmittel zur Arbeitsbeschaffung verlange, wenn eine Forderungswelle erzeugt wird, daß die Führung des Landes mehr tue als sie bisher getan, dann muß man oben nervös werden. Und muß natürlicherweise danach trachten, die unbesonnenen Dränger platt auf den Rücken zu legen. Und umgekehrt suchen die Initianten ebenso den Hofenlupf mit dem Bundesrat und hoffen, ihn zu gewinnen. Worauf allenfalls eine Neubestellung der obersten Behörde verlangt werden könnte.

Ziemlich schade, daß diese Prestigegründe so viel zu bedeuten haben! Denn ohne das Hineinspielen solch unsachlicher Motive würde der bevorstehende Kampf anders geführt werden, als man leider erwartet. Man mag zur Sache stehen wie man will: In Amerika und Schweden sind Beispiele geliefert worden, die zeigen, wozu solche mächtige Arbeitsbeschaffungen der öffentlichen Hand dienen. Sie sollen nicht etwa die Arbeitslosigkeit direkt beseitigen. Dazu dienen auch hundert oder 500 eingesehete öffentliche Millionen nicht. Man rechne nur, daß 800 000 selbstständig erwerbende Konsumenten 625 Tage lang einen einzigen Franken Mehreinkommen beziehen, so sind die gleichen Beträge in die Wirtschaft geflossen. Nein, was die vermehrte staatliche Arbeitsbeschaffung bezweckt, das ist die indirekte Anregung einer weit umfassenderen wirtschaftlichen Tätigkeit. Gerade das hat man in USA und Schweden erreicht.

Es ist zu hoffen, daß der Bundesrat wenigstens ein Gegenprojekt ausarbeitet, nachdem er geholfen hat, die Abwertungsgewinne der Nationalbank in die „Deckungsreserve“ zu leiten, ein Programm mit einem geringern Millioneneinsatz, als die