

Zeitschrift: Die Berner Woche
Band: 28 (1938)
Heft: 36

Artikel: Römische Ausgrabungen Petinesca
Autor: Schweizer, Walter
DOI: <https://doi.org/10.5169/seals-647414>

Nutzungsbedingungen

Die ETH-Bibliothek ist die Anbieterin der digitalisierten Zeitschriften. Sie besitzt keine Urheberrechte an den Zeitschriften und ist nicht verantwortlich für deren Inhalte. Die Rechte liegen in der Regel bei den Herausgebern beziehungsweise den externen Rechteinhabern. [Siehe Rechtliche Hinweise.](#)

Conditions d'utilisation

L'ETH Library est le fournisseur des revues numérisées. Elle ne détient aucun droit d'auteur sur les revues et n'est pas responsable de leur contenu. En règle générale, les droits sont détenus par les éditeurs ou les détenteurs de droits externes. [Voir Informations légales.](#)

Terms of use

The ETH Library is the provider of the digitised journals. It does not own any copyrights to the journals and is not responsible for their content. The rights usually lie with the publishers or the external rights holders. [See Legal notice.](#)

Download PDF: 17.03.2025

ETH-Bibliothek Zürich, E-Periodica, <https://www.e-periodica.ch>



Römische

Ausgrabungen PETINESCA

Bild und Text von Walter Schweizer



Die Ausgrabungsarbeiten am Jensberg, dem römischen Petinesca

Im bernischen Seelande, dem für das keltisch-römische Altertum wichtigsten Teil des Kantons, liegt zwischen den alten Flußläufen von Aare und Zibf der Jensberg, der östliche Ausläufer der den Bielersee auf seiner Südseite begrenzenden Hügelkette. Kein Wunder, daß dieser Punkt, der ein Glied der wichtigen Verbindung zwischen der Ost- und Westschweiz, wie der Süd-Nordlinie darstellte, und das Aaretal völlig beherrschte, seit den ältesten Zeiten zur Besiedelung und Verteidigung und wohl auch zur Offenlinie hergerichtet und benützt wurde.

Für die Besiedelung in der nächsten Umgegend in prähistorischer Zeit zeugen die zahlreichen Pfahlbauten am Bielersee wie auch viele Funde anlässlich der Jungsteinzeitkorrektur bei Port und Brilga, wie am Nordfuß des Berges der Zibf entnommene Waffen aus der La Tène-Zeit. Andererseits

Ein Mantierhufschutz (Hipposandales) aus Eisen, $\frac{2}{3}$ Grösse.
Dürfte als Weidengebe Verwendung gefunden haben. Nach anderer Version soll es sich um einen hängenden Ampelbehälter handeln

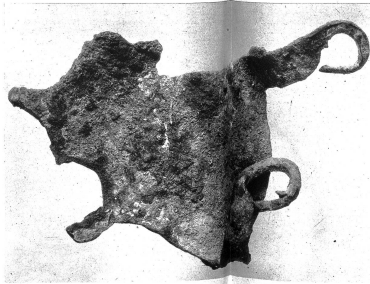
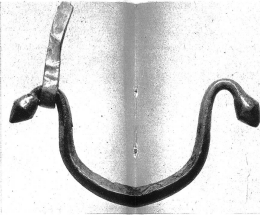


Abbildung eines bronzenen Löffels, stark versilbert, in natürlicher Grösse. Der Stiel steckt zu $\frac{3}{4}$ Viertel in einem Holz- oder Beingriff. Seiten- u. Obenansicht



Ein bronzenes Schwabladgriff mit Bronzesplinte zum Befestigen im Holz. Die andere Splinte ist verloren gegen Originalgrösse. Der Zierlichkeit des Griffs sprechend muss er von einem Möbelstück der Damengarderobe stammen, z. B. von dem Toiletentisch



Ein bronzenes Möbelbeschlag, ein stilisiertes Blatt und zwei abgehobene Tierfüsse darstellend. Der Beschlag trägt Spuren eines starken, durchsichtigen Lacküberzuges. Originalgrösse



Bronzefibel mit schwarzer Emailleinslage, einen mit drei Ruderen benannten Kahn darstellend. Die Fibel war ursprünglich versilbert. Zweifache Vergrößerung



Rückseite einer Bronzemünze des Imperators Caesar Traianus Hadrianus Augustus (117 bis 138 n. Chr.) mit der Inschrift: PONTIFEX MAXIMUS TR (ibunus) POTESTATE COS (Consul) III, SENATU CONSULTO (consulibus) (Deutsch: Oberster geistlicher Würdenträger, durch die Machtvollkommenheit der Tribunenschaft im 3. Konsulat). $\frac{1}{2}$ mal vergr.

weisen aufgedeckte Pfahlorte auf einen viel begangenen, wohl auch viel unfruchtlichen Übergang an diesem Orte. Von Port aus führt auch einer der Hochwege auf das Plateau des Jensberges und die Vermutung liegt nahe, daß von hier aus der Weg weiter durch den Jura ins rauratische Gebiet geführt haben mag. Aber die unzweideutigen Spuren aus prähistorischer Zeit zeigt der Jensberg selbst an seinen Abhängen und auf seinem

Scheitel: so das unter dem Namen Rnebeburg bekannte Refugium, ein ellipsenförmiges, von Wall und Graben umgebenes Erdwerk von 135 Meter Länge und 50 Meter größter Breite und einer Höhe von 10-14 Meter über der Sohle des Grabens. Zugleich aber ist die Rnebeburg die höchste Erhebung des Berges (611 m) und in geschichtlicher Weise nach uraltem Brauche in eine fast uneinnehmbare Festung ausgebaut worden.

(Fortsetzung auf Seite 907.)

Abbildung einer Bronzefibel mit Emailleinslage, einen stilisierten Uhu darstellend, in dreifacher Vergrößerung. Die Farben des Emailis, besonders das prächtige Lapislazuli, sind noch gut erhalten.

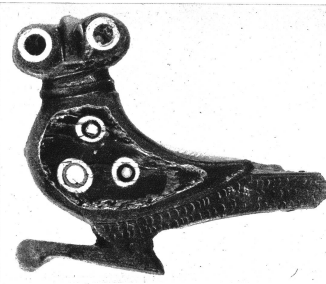
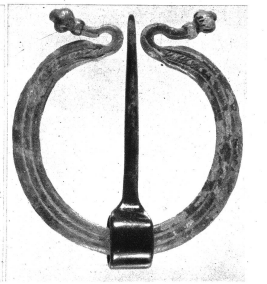


Abbildung einer bronzenen Fibel (Kleiderschnalle zum Befestigen der Kleider) mit massiver silberner Schallenzunge, letztere bläulichgrün emailliert. Originalgrösse



Fortsetzung von Seite 903: Petinesca.

Vielfach glaubte man, daß da oben eine Stadt bestanden hätte, aber es fehlen die Anhaltspunkte zur Annahme eines gallischen Oppidums oder Vicus, denn diesbezügliche Funde waren äußerst selten. Für den keltischen Ursprung des Ortes aber spricht die Etymologie des Wortes Petinesca (isc = keltische Suffiz) welches „Heim des Petinius“ bedeuten soll.

Viel zahlreicher und deutlicher waren zu allen Zeiten hier die Zeichen römischer Kultur. In Jems, Bellmund, Ipsach, Bürglen und Studen sind von jeder römische Kaiser Münzen gefunden worden, vielfach auch andere Spuren wie Leistenziegel, Scherben, Eisen- und Bronzegegenstände. Daß sich letzten Endes auf dem Jemsberg eine römische Station befunden hat, wird uns von den Römern selbst berichtet. Von Aventicum (Avenches) führte die römische Heerstraße, welche jetzt noch stellenweise sichtbar ist und zum Teil noch als Feldweg benützt wird, geradewegs nach der südöstlichen Ecke des Jemsberges an die Stelle, wo die unterste Hügelterrasse rampenartig nach Tribei einerseits und nach der Grubenmatt andererseits sich abflacht. Und auf der Peutingerischen Tafel ist Petinesca als die neunte Niederlassung auf der großen Straße von Châlons-sur Saône nach Augusta (Augsst) über Besancon bezeichnet, die von Yverdon über Avenches nach Petinesca-Salodurum (Solothurn) nach Augusta (Augsst) führte.

Zu verschiedenen Malen sind Ausgrabungen auf dem ebenso ausgedehnten wie in seinen Umgrenzungen ungenau bekannten Platze gemacht worden, — Ausgrabungen, so im Jahre 1830 wie hauptsächlich in den Jahren 1898—1904, die verschiedene interessante Dinge zu Tage förderten und uns einigermaßen ein Bild der alten römischen Siedlung gaben. Zunächst bestätigt die von der augusteischen Zeit bis an das Ende des 4. Jahrhunderts laufende Münzreihe die Kontinuität der römischen Besiedlung. Andererseits aber zeigen die verhältnismäßig vielen keramischen Funde der Frühzeit im Verein mit den Münzen an, daß dem 1. Jahrhundert besondere Bedeutung zukommt. Die Ausdehnung des Gebietes, in dem oberflächlich römische Funde gemacht wurden, haben wir bereits skizziert und diese Orte geben uns den Anhalt dafür, daß die räumliche Ausdehnung der Besiedlung nicht unbedeutend war.

Einmal zeigt uns das noch gut erhaltene Römertor in der Grubenmatt wie andere dort aufgefundene Teile der alten Befestigung Petinesca, die sichtlich verschiedenen Perioden angehörten, wie übrigens auch die Grundrisse der Häuser, daß diese Bauten viele Umbauten durchgemacht haben und daß hier Bauten von dem Typus vorliegen, wie wir sie aus den römischen Städten oder einem Vicus her kennen.

Da derartige Häuser nicht in einer so kleinen Gruppe, wie sie die Ausgrabungen seiner Zeit aufgedeckt haben, gebaut wurden, ist es zweifellos, daß man bei der alten Grabung nur in

einen Teil einer größeren Siedlung hineingeraten ist. Daß dem so war, zeigen uns auch die Ausgrabungen des freiwilligen archäologischen Arbeitsdienstes der Stadt Biel, die in Wiederaufnahme der in den Jahren 1841 und 1872 auf dem Gumpboden aufgedeckten Mauerzüge erfreuliche Aufklärung brachten. So sind bis jetzt sieben größere Tempel mit einer Seitenlänge des Säulenumganges bis zu 15 Metern und zwei Kapellen freigelegt worden. Durch Tore konnte man diesen heiligen Bezirk betreten, in dem auch ein Haus für Priester oder für Wallfahrende aufgefunden worden ist. Die Grabungen, die unter der umsichtigen Leitung von Herrn Prof. Dr. Tschumi (Bern) durchgeführt werden, haben dabei die Aufklärung gebracht, daß es sich dabei nicht um Bauten der Frühzeit der römischen Station handelt, da in ihre Fundamente schon Altmaterial aus zerstörten römischen Gebäuden verbaut ist, das von andern Stellen hergeschleppt werden mußte, da ältere Bauten hier noch fehlten. Andererseits zeigten hier viele Funde wie Weihgaben, Votivgaben wie Devotionalien die Bedeutung dieser Tempelbezirke. So lassen die verhältnismäßig zahlreichen Funde von Fibeln darauf schließen, daß der Muttergott Suleviae Opfer dargebracht wurden, wie andererseits nicht fehlgegangen wird, daß auch dem Flügeltelam (Zihl) geopfert wurde.

Da durch die Aufdeckung der Kultbauten das Problem des römischen Petinesca eindrucksvoll aufgerollt worden ist, scheint es folgerichtig zu sein, sich dann auch der Siedlung Petinesca zuzuwenden, für das die Organisatoren des Lagers, die Herren Paul Küffer, Vorsteher des städtischen Arbeitsamtes in Biel wie Herr Rehnelt in Verbindung mit dem Grabungsleiter, Herrn Dr. A. Rais volle Gewähr bieten.

Wenn auch das letzte Jahr und dieses Jahr überaus interessante Funde zutage förderten, so harren doch noch eine Menge Fragen der Lösung. Um ein klares Bild der Ausdehnung der Militärstation Petinesca zu erhalten, sollte die Ringmauer, welche einzig beim Tore aufgedeckt worden ist, in der Richtung gegen Bürglen weiter verfolgt werden, wie auch gegen die Berghalde, wo sie vielleicht an die Erdwerke des gallischen Oppidums angrenzte oder gegen Tribei und Jems, wo Anschluß an die keltische Siedlung (Keltenwall) vorhanden war. Haben dann diese Untersuchungen über das Schicksal des römischen Petinesca und des Keltenwalles Aufklärung gebracht, so ist es Zeit, an die Knebelburg zu gehen, um auch dieses Objekt der nachrömischen Zeit aufzuklären, und im Verlauf einer so aufgebauten systematischen Arbeit wäre es möglich, zum ersten Male in der Schweiz an einer bedeutenden Stelle wie der Jemsberg bei Biel sich darzustellen, das Schicksal dieses Landstriches von der römischen Zeit bis ins frühe Mittelalter beispielhaft darzustellen.

Sicher ist, daß der Jemsberg und Petinesca der archäologischen Forschung noch für viele Jahre interessante Arbeit liefern wird, auf deren Ausbeutung sich der Heimat- und Geschichtsfreund nur freuen kann. Walter Schweizer.

Das Recht zu Leben

Von LUDWIG WOLFF

23. Fortsetzung.

„Die Baronin Hollbruch führt den Gemüseladen?“

„Jawohl, meine liebe Dame. Gehen Sie nur rüber. Der Laden schräg vis-a-vis. Sie können ihn gar nicht verfehlen.“

Eva dankte und schritt zögernd über die Straße. Daß Diäten in einem Gemüsegeschäft arbeitete, während sie mit Peter sehr großzügig in Lugano gelebt hatte, war ein widerlicher Gedanke, der einem die ganze Haltung verdarb. Aber jetzt gab es kein Zurück mehr. Sie öffnete entschlossen die Ladentür und erblickte Diäten, die gebückt da stand und Kartoffeln sortierte.

„Guten Tag, Diäten.“

Als Diäten Eva erkannte, richtete sie sich auf und rief freudig überrascht:

„Eva! Wie kommst du hierher?“

Sie wuschte die Hände an ihrer Schürze ab und gab Eva die Hand.

„Was machst du denn da, Diäten?“

„Ich sortiere Kartoffeln.“

„Warum so romantisch?“

„Das ist gar nicht so romantisch, wie du glaubst.“ Ihr Gesicht wurde ernst. „Versuch mal, in Berlin 'ne Stellung zu frie-