

Zeitschrift: Die Berner Woche
Band: 34 (1944)
Heft: 43

Rubrik: Bim Chlapperläubli umenand

Nutzungsbedingungen

Die ETH-Bibliothek ist die Anbieterin der digitalisierten Zeitschriften. Sie besitzt keine Urheberrechte an den Zeitschriften und ist nicht verantwortlich für deren Inhalte. Die Rechte liegen in der Regel bei den Herausgebern beziehungsweise den externen Rechteinhabern. [Siehe Rechtliche Hinweise.](#)

Conditions d'utilisation

L'ETH Library est le fournisseur des revues numérisées. Elle ne détient aucun droit d'auteur sur les revues et n'est pas responsable de leur contenu. En règle générale, les droits sont détenus par les éditeurs ou les détenteurs de droits externes. [Voir Informations légales.](#)

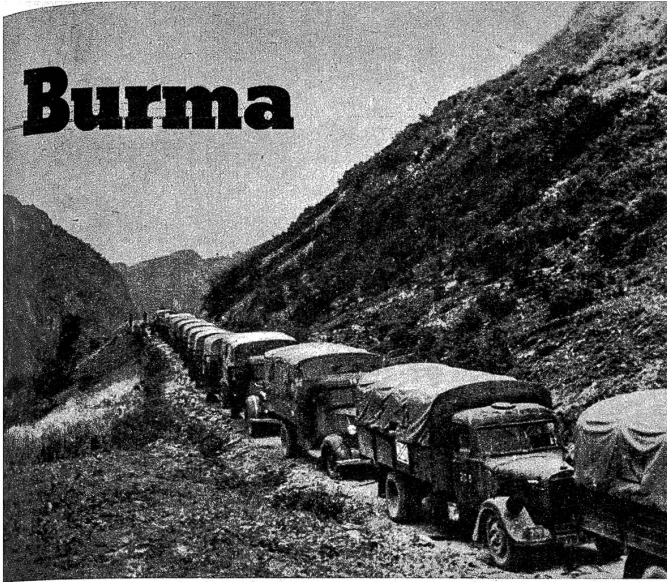
Terms of use

The ETH Library is the provider of the digitised journals. It does not own any copyrights to the journals and is not responsible for their content. The rights usually lie with the publishers or the external rights holders. [See Legal notice.](#)

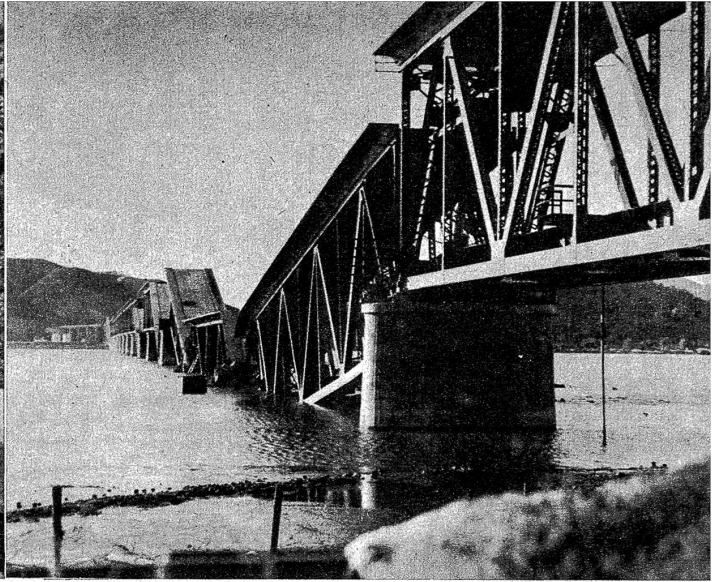
Download PDF: 17.03.2025

ETH-Bibliothek Zürich, E-Periodica, <https://www.e-periodica.ch>

Burma



Neuerdings sind auch amerikanische Spezialtruppen an der Front in Burma zum Einsatz gekommen. Eine „schwerarbeitende“ Lastwagenkolonne erkämpft sich den Weg durch das schwierige hügelige Gelände, viele Tagesstrecken weit

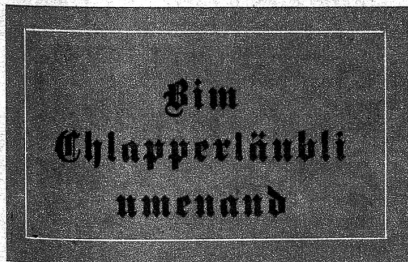


Japanische Flieger bombardieren weit zurück die Anmarschrouten der Alliierten oder versuchen durch Dschungelbrände die Nachschubwege zu stören

Der Feldzug in Burma, der von der 14. Armee gegen die Japaner geführt wird, bedeutet nur ein kleiner Ausschnitt aus dem Krieg im Fernen Osten, der aber den längsten und gefährlichsten Nachschub für eine gegenwärtig kämpfende Armee mit sich brachte. In diesem Feldzug wird vor allem der Zweck verfolgt, die japanischen Verbände zu immobilisieren, sie daran zu verhindern, in Indien einzumarschieren oder ihre Lage selbst in Burma zu konsolidieren. Die Schwierigkeiten, dort Krieg zu führen, sind so gross, dass unter den herrschenden klimatischen, geographischen und physischen Verhältnissen es nicht möglich ist, einen Feldzug grösseren Ausmasses durchzuführen, sondern es können nur gleichzeitig kleinere Aktionen stattfinden. Sie gehören zum strategischen Plan, der von Lord Mountbatten, dem Oberkommandierenden, für diesen Kriegsschauplatz ausgearbeitet wurde. Der Feldzug in Burma ist gezwungenermassen langsam, doch ist es gut möglich, dass als Ergebnis die Ereignisse in Europa auch in dieser Hinsicht eine plötzliche Aenderung eintreten lassen. Die Grenze zwischen Indien und Burma,

an der die Hauptoperationen stattfinden, ist etwa 1000 km lang und verläuft zum grossen Teil durch Dschungelgelände. Am nördlichen Ende der Front kämpfen die alliierten Truppen, umfassend britische Spezialtruppen, Inder, darunter hauptsächlich Gurkhas, Punjabis und Mahrattas sowie westafrikanische Späher, chinesische Reguläre und neuerdings Amerikaner. Diese Truppen bedienen sich der Stützpunkte Ledo und Fort Hertz und sind im Vormarsch nach Süden begriffen. Am südlichen Ende dringen die Alliierten in das Gebiet von Arakan ein. Im Zentrum befindet sich Imphal, weit von der Eisenbahnlinie entfernt, so dass der Stützpunkt vom Bahnhof aus mit Lastwagen versorgt werden muss. Die Entfernungen sind sehr gross und erstrecken sich über ein unendliches Gebiet, das grösstenteils von dichtem Dschungel bedeckt ist. Die Möglichkeiten, den Gegner zu umgehen, sind unbeschränkt und die vorstossenden Kolonnen können im Dschungel operieren, ohne von Aufklärungsfliegern beobachtet zu werden.

Ti.



Mid nahla gewinnt. — I gloube fasch, me het das z'Bärn gseit, wo der Umbau vom Münschturm nach vielne Jahrzähnte ändleche fertig worde isch. Das isch lang sider. U me hätt vo üsem Münschturm de chönne läge, was einisch e Ma fir Frou härebänglet het, wo sie am ene Abe zämen i Kursaal hei welle un er meh weder e Stund het gwartet gha, bis sie mit ihrer Toilette isch fertig gsh. „Schön bisch worde, aber lang het's duuret.“

Me redt em Bärner nah, er sig e Gsätzlige, un es git gueti u minder gueti Wiße uf Bafel- un uf Zürichbütsch, wo mir Mußen öppen eis a ds Bei überchöme. Ds Gschydtschen isch i setzige Fäll, me lachi über das Gred, will äbe doch öppis wahrs drannen isch.

„Nume nid gschprängt, aber gäng e chly hü“, lacht der Migg, wo mer am Samschnachmittag der Nare na em Dählhölzli zuegschüret si. „Du weisch dant o nid“, seit er zue mer, „dass vo dem Dählhölzli-Tiergartenprojäkt scho anno 1871 i de Bärner Zytigen isch d'Red gsh. Vor dreiesiebezg Jahre! U wenn het's ändleche glängt gha, dass mer z'Bärn o ne zoologische Garten übercho hei! He! — Ja weisch, es het o sis Guele, wenn in ere Zit, wo d'Flugmaschine mit fächshundert Kilometer i der Stund d'Luft pfuren u die junge Lüt Wunder meine, was si gleichtet heige, wo si uf der Aefchebahn vom ene Stadion mit der Stoppuhr i der Hand dasumerase un ihrem Gänger im ene Tuusigfüfhundertmeterlauf chöi drei Sächstelsjetunden abzwade — in ere setzige Zit schadet's nüt, we's no Lüt git, wo nes gmüetlechs Tämpo meh scheke, weder das blöde Gheh.“

„Aber siebezg Jahr für üse Dählhölzli-Tierpark isch de schon chly übertribe“, han i dem Migg etgä gha.

„Lang het's duuret. Zuegä! Jsch aber nid eis schöns wo a der Sach? Mid numen üsi Zit un ihrer Mönfsche hei Grüß im Gring. Ilest

Altvordere hei das o scho gha! Jawole! Vor dreiesiebezg Jahren isch schon d'Red gsh, me well im Dählhölzliwald Tier frei la dafumeloufe. Aghptischi Gfle hei si vorgseh gha z'houfe. Hüehner u Tube, fälteni Tropedögel, es Bejivolk nderere Glasglogge hei si welle de Lüt zeige. Fisch, Aufschteren u Syderoupe het me welle züchten u Chasen u Hüng. En Nsbahn hei si projäktiert gha, en Gelsmilchkuranstalt, un im ene Kursalong hei sölle Konzärt u Volksfestsch arranschiert wärde. U was hätt der Fremdeverchehr profitiert! Schon im 1871 isch me meh weder nume großzügig gsh.“

„I de Plän, wo si ufgeschtekt worde, scho. Warum si sie nid drahi! Die zwöihunderttuusig Fränkli, wo wäre nötig gsh, hätt me denn emel ringer zämebracht weder jiz.“

„Sit Tuusige vo Jahre fliekt ds Narewasser vo de Bärge i ds Meer“ brümelet der Migg, bleibt stah u luegt mi derby fasch e chly verlägen a. Wie wenn er das weichen innere Gfuehl, wo ne het überno gha, hätt welle verwüsch, seit er: „Mit dem Dählhölzli-Tierparkprojäkt isch es welenäg so lang gange, will sie dennzumal kener gäbig Gsten u Hüehner gfunde hei. I gloube, jiz hätt's gnue dere Rufschtig uf der Wält!“

Chä d e r i.