

Zeitschrift: Candollea : journal international de botanique systématique = international journal of systematic botany
Herausgeber: Conservatoire et Jardin botaniques de la Ville de Genève
Band: 31 (1976)
Heft: 2

Artikel: Cartulae ad botanicorum graphicem : IX
Autor: Burdet, Hervé M.
DOI: <https://doi.org/10.5169/seals-880277>

Nutzungsbedingungen

Die ETH-Bibliothek ist die Anbieterin der digitalisierten Zeitschriften. Sie besitzt keine Urheberrechte an den Zeitschriften und ist nicht verantwortlich für deren Inhalte. Die Rechte liegen in der Regel bei den Herausgebern beziehungsweise den externen Rechteinhabern. [Siehe Rechtliche Hinweise.](#)

Conditions d'utilisation

L'ETH Library est le fournisseur des revues numérisées. Elle ne détient aucun droit d'auteur sur les revues et n'est pas responsable de leur contenu. En règle générale, les droits sont détenus par les éditeurs ou les détenteurs de droits externes. [Voir Informations légales.](#)

Terms of use

The ETH Library is the provider of the digitised journals. It does not own any copyrights to the journals and is not responsible for their content. The rights usually lie with the publishers or the external rights holders. [See Legal notice.](#)

Download PDF: 15.03.2025

ETH-Bibliothek Zürich, E-Periodica, <https://www.e-periodica.ch>

Cartulae ad botanicorum graphicem. IX.

HERVÉ M. BURDET

Résumé

Burdet, H. M. (1976). Autographes de botanistes sous forme de fiches. IX. *Candollea* 31: 319-360. Titre original en latin; résumé anglais.

Cette livraison comprend des échantillons autographes, reproduits grandeur nature et assortis d'annotations bio-bibliographiques, des botanistes suivants: Ledebour, Ledru, Lehmann, Leresche, Leschenault de la Tour, Lestibouois, Levier, L'Héritier de Brutelle, Lindley, Link, Linné, Loiseleur-Deslongchamps, Lojacono-Pojero, Loudon, Lowe, Ludwig, Malinvaud, Martius, Maw et Maximowicz.

Abstract

Burdet, H. M. (1976). Botanists' autographs in card form. IX. *Candollea* 31: 319-360. In French; title in latin.

This instalment comprises sample autographs, reproduced in natural size and assorted of bio-bibliographical annotations, of the following botanists: Ledebour, Ledru, Lehmann, Leresche, Leschenault de la Tour, Lestibouois, Levier, L'Héritier de Brutelle, Lindley, Link, Linné, Loiseleur-Deslongchamps, Lojacono-Pojero, Loudon, Lowe, Ludwig, Malinvaud, Martius, Maw and Maximowicz.

Des fiches d'identification autographique ont commencé à paraître dans *Candollea* en 1972. Elles sont consacrées d'une part aux collecteurs dont les spécimens sont déposés dans les herbiers des Conservatoire et Jardin botaniques de Genève, d'autre part à des botanistes qui ont travaillé sur ces collections soit à Genève, soit en les empruntant. Ces fiches sont principalement destinées à permettre ou à faciliter le déchiffrement des étiquettes et des annotations manuscrites dans les herbiers. Elles comportent en général des exemples de la signature et de l'écriture dans diverses langues de chacun des botanistes choisis ainsi qu'une étiquette de leur herbier. En plus de ces échantillons autographes elles fournissent les éléments biographiques essentiels et s'il y a lieu la référence de la plus complète étude bibliographique publiée sur le botaniste en question. Dans la mesure où elle est connue, la localisation des spécimens d'herbiers est fournie à l'aide du système abrégé de l'*Index Herbariorum* publié par l'IAPT. Les références bibliographiques ci-dessous sont celles qui ont servi à la préparation de cette livraison, sans répétition de celles parues lors des livraisons précédentes.

BIBLIOGRAPHIE

- Aderhold, R. (1895). *Lebensabriss... Necrologe; General-Register der ersten fünfzig Jahrgänge der botanischen Zeitung*. Felix, Leipzig.
- Baranov, P. A. & E. G. Bobrov (1957). *Ot artekarskogo ogoroda de botaničeskogo instituta*. Moskva-Leningrad.
- Bretschneider, E. (1898). *History of european botanical discoveries in China*. Sampson Low, Martson & Co., London.
- Burdet, H. M. (1972-1976). Cartulae ad botanicorum graphicem. *Candollea* 27: 307-340; 28: 137-170, 407-440; 29: 207-240, 489-522; 30: 203-234, 379-410; 31: 127-158.
- Burkill, I. H. (1965). *Chapters on the history of botany in India*. Dehli.
- Carruthers, W. (1891). Catalogue of the portraits of fellows etc. belonging to the society. *Proc. Linn. Soc. London*, November 1888 to June 1890: 31-46.
- Collander, R. (1965). *The history of botany in Finland 1828-1918*. History of learning and science in Finland 8.
- Crépin, F. (1878). *Guide de botaniste en Belgique*. Mayolez & Baillière. Bruxelles, Paris.
- De Vos, A. (1888). Coup d'œil sur l'histoire de la flore Belge. *Bull. Soc. Roy. Bot. Belgique* 27: 15-70.
- De Wildeman, E. (1950). Notes pour l'histoire de la botanique et de l'horticulture en Belgique. *Mém. Acad. Roy. Sci. Belgique, Cl. Sci. (8^o)* 25.
- & T. Durand (1898). *Prodrome de la flore Belge*, 1: 39-57. Castaigne, Bruxelles.
- Ewan, J., ed. (1969). *A short history of botany in the United States*. Hafner, New York & London.
- Fišer fon Val'dgejm, A. A. (1900). *Istoričeskij očerk imperatorskago C. Peterburgskago botaničeskago sada*. Grol'da, S. Peterburg.
- Fries, R. E. (1950). *A short history of botany in Sweden*. Uppsala.
- Grigor'ev, V. V. (1870). *Imperatorskij S. Peterburgskij universitet v''-tečenie pervyh pjatidesjati let ego suščestvanija*. Bezobrazova i komp., S. Peterburg.
- Hildebrand, B. (1939). *Kungl. Svenska Vetenskaps Akademien Förhistoria, Grundläggning och första Organisation*. Stockholm.
- Reverdin, F. & F. L. Perrot (1915). Liste des nécrologies parues dans les publications de la société helvétique des sciences naturelles dès l'origine de la société jusqu'à fin 1914. *Neue Denkschr. Schweiz. Naturf. Ges.* 50: 299-316.
- Rodgers, A. D. III (1944). *American botany 1873-1892*. Princeton.
- Rützou, S. (1890). *Oversigt over medlemmerne i "Den botaniske forening i Kjøbenhavn"; Festskrift, udgivet af den botaniske forening i Kjøbenhavn i anledning af dens halvhundredaarsfest, den 12. April 1890*: 33-51. Hoffensberg & Trap, Kjøbenhavn.
- Thiébaud de Berneaud, A. (1825). Notices sur divers membres et correspondans décédés en 1823 et 1824. *Mém. Soc. Linn. Paris* 3: 473-534.
- (1826). Notices sur d'autres membres et correspondans décédés en 1825. *Mém. Soc. Linn. Paris* 4: 688-714.
- (1827). Notices sur d'autres membres et correspondans décédés en 1826. *Mém. Soc. Linn. Paris* 5: 618-628.
- Trautvetter, E. R. (1837). *Grundriss einer Geschichte der Botanik in Bezug auf Russland*. St. Petersburg.
- Veendorp, H. & L. G. M. Baas Becking (1938). 1587-1937 *Hortus academicus lugduno batavus, the development, of the gardens of Leyden university*. Ex Typ. Enschedaiana, Harlemi.

LEDEBOUR, Carl (variante: Karl) Friedrich von (i.e. Ледебур, К. Ф.)

né le 8 juillet 1785 à Stralsund, Poméranie suédoise (i.e. Allemagne)
mort le 4 juillet 1851 à München, Bavière, Allemagne

Mathématicien et officier initié à la botanique par Thunberg et Swartz à Stockholm, il a dirigé le jardin botanique de Greifswald de 1805 à 1811, enseigné à l'université de Dorpat (i.e. Tartu, RSF d'Estonie) de 1811 à 1836, exploré la Crimée (1818) et l'Altai (1826-1827).

Œuvre publié: Pr. 5133-5140 + Trautvetter, E. R. von: Trudy Imp. S.-Peterburgsk. Bot. Sada 7: 152-154. 1880.

Herbier: LE + B, BERN, BM, BP, BR, C, CAS, CGE, E, FI, G, H, K, KIEL, LZ, M, MO, MW, OXF, P, P-JU, PACA, PH, UPS, W.

à

Monsieur Alph. de Candolle ..

Hotel des Italiens, rue de Choiseul.

Monsieur,

M. Moench m'a écrit, il y a quelques semaines, que Vous avez en la bonté, de me promettre, de m'envoyer les feuilles de Labrier de
qui ont été devant imprimées. En Vous exprimant mes remerciements pour
Votre bonté, je Vous expose, de ne faire aucun abus de cette complaisance
et je Vous prie en même temps, d'avoir la même complaisance en regard
des observations, pour éviter des querelles désagréables. Je possède

14 décembre 1847.

plusieurs Ordonnances, principalement de Commerce, qui sont mon opinion
 les di. espèces j'ajoute à présent inconnues: Je serai très aise, d'envoyer
 mes Ordonnances à celui, qui les a traités pour votre Programme à
 condition qu'il en envoie les rends à bon fin. J'ai communiqué
 mes Polygones & Rhombes à Mr. Meunier et je lui offre de lui
 envoyer d'autres feuilles pour le même cas. Je regarderai comme
 une preuve de grande complaisance de votre part, si vous voudriez
 m'envoyer les feuilles de Latéris et de Ordonnances affûtées que
 possible et de ce qui sera pour l'impression, comme, j'en suis obligé de
 commencer cette feuille le plutôt possible pour le 9^e Courrier de la
 St. M., qui d'ailleurs est déjà finie et dans l'impression commencent la
 prochaine semaine.

Avec, Monsieur, l'assurance de la haute considération de
 votre

très humble et très obéissant serviteur
 L. Cadour.

M. de la H. de la H.
 1847.

LEDRU, André Pierre (variante: LE DRU)

né le 22 janvier 1761 à Chantenay-Villedieu, Sarthe, France
mort le 11 juillet 1825 au Mans, Sarthe, France

Botaniste choisi par le gouvernement français en 1796 pour accompagner le capitaine Baudin à la Trinité (i.e. Trinidad & Tobago), aux Antilles danoises (i.e. St-Thomas, St-John & Santa Cruz, Virgin Islands), à Porto Rico et à Ténériffe (Iles Canaries) où il récolta abondamment.

Herbier: P + B, G-DC, FI.

a
P. 7.
Erithalis fulvicosa L.

b

grand espoir sur votre bienveillance,
vos leçons.

je suis très flatté, Monsieur,
-tance agréable m'ait procuré
m'entretenir un instant avec
à l'aimable auteur de la
que je suis

Le très humble
et très affectueux
serviteur
LEDRU

demande que notre Notariste se livre désormais
aux travaux de la Metallurgie, et je crains
bien que le Marteau de Vulcain ne s'emporte
sur la Corbeille de Flore.

La Mort de ma Mere m'a empêché, depuis
mon retour ici, de continuer mes travaux Littéraires.
je vas incessamment les reprendre, pour me faire
decidement Presser, en 1808.

Je dois retourner à Paris, en Mai prochain,
et je desire vous y rencontrer, pour vous
reiterer de vive-voix l'expression de mon
attachement respectueux et sincere.

G. P. Adieu

LEHMANN, Johann Georg Christian

né le 25 février 1792 à Haselau bei Ütersen, Duché de Holstein (i.e. Schleswig-Holstein, Allemagne)
mort le 12 février 1860 à Hambourg, Allemagne

Formé à Copenhague et à Göttingen (D^r en médecine 1813, D^r ès Sciences 1814), il fut professeur de physique et de sciences naturelles au Gymnase académique de Hambourg (1818), bibliothécaire en chef de la bibliothèque de cette ville et fondateur en 1820 de son jardin botanique. Il le développa au point d'en faire une institution d'état qu'il dirigea de 1832 à sa mort.

Œuvre publié: Pr. 5166-5177 + Catalogue of Scientific Papers 3: 935-936.
Herbier: vendu par familles: S, S-PA + C, HBG, K, L, LA, PR.

hortorum Holensium et
avit. C. Sprengel,

l'affurance de la considération
avec laquelle j'ai l'honneur

Votre
serviteur très a

Lehmann

professeur d'histoire
naturelle et bibliotécaire à
bibl. publique de Hambourg.

Vous transmettez dans cette collection les exemplaires les plus complets, et comme j'ai l'espérer beaucoup des espèces intéressantes.

Je vous prie Monsieur de faire mes compliments à Mrs. Vobse fils et d'agréer l'assurance de la haute considération et du dévouement sincère de

b

Votre

très-obéissant serviteur
Schumann

Je vous prie Monsieur de faire mes compliments à Monsieur votre fils, d'excuser que j'aie sans cesse dans une langue que j'ai presque oubliée et d'agréer l'assurance de mon profond respect ainsi que j'ai l'honneur d'être

Monsieur c

Votre très-humble et très-dévot
serviteur
Schumann

LERESCHE, Louis François Jules Rodolphe

né le 10 décembre 1808 à Lausanne, Vaud, Suisse
mort le 11 mai 1885 à Rolle, Vaud, Suisse

Ministre du Saint Evangile, suffragant à Saint-Cergues dès 1833, second pasteur à Château-d'Œx dès 1845, en retraite à Rolle de 1866 à sa mort. Passionné de botanique depuis sa tendre enfance, il entreprenait un voyage chaque été et explora ainsi de 1837 à 1882 le Valais, l'Engadine, le sud de l'Italie, Malte, la Sicile, les Alpes d'Autriche et d'Italie, les Baléares, le nord de l'Espagne et le Portugal seul ou avec Centurier, Barbey, Boissier, Burnat, Levier, Recordon ou Thomas.

Œuvre publié: Catalogue of Scientific Papers 8: 205, 10: 569 + Leresche, L. & E. Levier: Deux excursions botaniques dans le nord de l'Espagne et le Portugal. Lausanne. 1880.

Herbier: personnel LAU + doubles et échanges BERN, BR, C, E, F, G, JE, L, LY, MANCH, MW, W, Z.

a

Swertia perennis. L.

—
Paturages marécageux
de la Verda au-dessus
de Château d'Œx

b

Juncus acutus. β . *tenuifolius*. ^(Lam.)
A Sadex prope Veridanum
ubi primus reperi.

c

Papaver Alpinum. L.

A la Pierreuse, Alpes
de Château d'Œx.

Leresche

- Je serai bien
 ai l'appréhension que vous ayez reçu
 le présent paquet. Recevez les
 salutations de votre ami. Le
 et devoué Louis Leresche ^{Ministre}

d

que je ne dérange pas,
 M^r Baissier. Je vis
 avec dans l'espérance de
 vous voir bientôt.

e

Notre dévoué
 Louis Leresche
 Mes hommages à Madame

vallon qui ouvre sur la mer à vingt
 la Chapelle. Je vais au 1er jour
 ce que je pourrai de Droumy

f

Monsieur, mes salutations
 Louis Leresche Ministre

LESCHENAULT DE LA TOUR, Jean Baptiste Louis Claude Théodore

né le 13 novembre 1773 à Châlon-sur-Saône, Saône et Loire, France
mort le 14 mars 1826 à Paris, France

Naturaliste-voyageur du Muséum d'histoire naturelle de Paris. Il a ramené de ses voyages des collections des trois règnes: expédition Baudin: "aux terres australes" (1801-1804), Java (1815), Iles Mascareignes (1816), Inde et Ceylan (1817-1820), Guyane et Brésil (1823-1824). Il a dirigé le jardin colonial de Pondichéry de 1816 à 1821.

Œuvre publié: Pr. 5225-5226 + Catalogue of Scientific Papers 3: 967.

Herbier: P, PC, P-JU + A, G, G-DC, H, K, L, MO, NY, OXF, U.

n° 22h.

a plante de la famille des Nigelles.
intérieur de la péninsule.

b

Monsieur et très cher ami, ~~mon~~ agréé
de vous rendre affectueux et courtois
votre souvenir.

Votre dévoué serviteur et
ami

Leschenault de la Tour

Mon herbier contient 2 ou 3 espèces de cléome
à cratère religieux quelques espèces de caprosis.
une espèce très petite de Drosera que j'ai trouvée
dans les montagnes de edilgery.

Je partirai sans peu de temps pour pouichong
l'expédition la plus possible, pour faire le nombre
collection que j'ai faite, j'irai ensuite dans l'île de
ceylan puis sur la côte malabare.

et en 1821, si je n'éprouve aucun obstacle,
mon intention est d'aller visiter quelques uns des points
les plus connus des archipels de la borne des molleques,
et des philippines, le voyage durera 2 ou 3 ans
je crois qu'il m'offrira d'abondantes récoltes. C

LESTIBOUDOIS, Gaspard Thémistocle

né le 12 août 1797 à Lille, Nord, France
mort le 22 novembre 1876 à Paris, France

Médecin, professeur de botanique à Lille et Conseiller d'Etat à Paris, il a complété et perfectionné le "système botanographique" de son père François Joseph, professeur à Lille de 1804 à 1815, continué l'Agrostographie de Palisot de Beauvois tout en se livrant à ses propres travaux de morphologie et de systématique.

Œuvre publié: Pr. 5239-5245 + Catalogue of Scientific Papers 3: 975-976, 8: 209.

que vous voudrez bien avoir la bonté
ma demande en considération; et je
de nouveau et avec un vif sentiment
de laqueim que vous avez bien voulu
Etes répondant à ma première lettre
je suis, avec le plus profond
votre très humble serviteur

Gaspard Thémistocle Lestiboudois
prof. à Lille

a

j'aurais encore quelques observations à vous
 faire sur votre note relativement à mon mémoire, sur la
 localité j'aurais voulu vous dire aussi par rapport
 à mon opinion sur le cotyledon de monostyle d'ovis, que
 la gemme de pechea n'est pas inflexible dans un état
 de cotyledon, que au-ci tout libre et par conséquent le
 limbe extrême, mais que tel est ~~l'état~~ l'état
 theory. Radialaire, telle est au moins l'opinion de Richard
 de même pour le lyches; mais je lui crains facile
 d'avoir déjà si fort abas ~~de son~~ tent
 j'ai l'honneur de vous saluer avec les plus profonds respects
 de votre dévoué
 Jean-Baptiste de

b

C
 Depuis à l'heure en regard de votre madame
 l'opinion de votre fleur de sa terre en
 outre genre de salure plus curieux encore que la

LEVIER, Emil (variante: Emilio)

né le 14 juin 1839 à Berne, Suisse
mort le 26 octobre 1911 à Florence, Italie

Docteur en médecine (Berne 1860) établi à Florence depuis 1865, (l'été médecin de cure à Bagni di Bormio, Valteline), il se passionna pour la botanique avec Godet, Parlatore et Caruel, visita la Corse avec Forsyth-Major, le nord de l'Espagne et le Portugal avec Boissier et Leresche, le Caucase avec Sommier. Il a étudié la flore de Toscane, les hépatiques et la nomenclature entre autres.

Œuvre publiée: Catalogue of Scientific Papers 8: 214, 10: 579, 16: 752 + Sommier, S.: Nuovo Giorn. Bot. Ital. ser. 2, 19: 5-12. 1912.

Herbier: FI + nombreuses autres institutions.

21 Mars Post Script. Je rousre ma lettre pour vous prier de
faire adresser les 3 collections de M. Zetterstedt à :

S. Exc. M. le Baron de Bille-Brake,
(pour M. E. Sevier) Egestkov, pr. Quærndrup. (Danemark)
qui veut bien me les apporter à Florence, en revenant de
son voyage d'été.

Je viens de recevoir votre lettre et voici les renseignements
que vous me demandez sur les 2 plantes de M. Marcucci. a

Hypericum mutilum Sin. sp. plant. p. 787. Torr. and Gray. fl.
North. Americ. I. p. 164. - Synonymes: Hyp. quinquecervium
Walt. fl. carol. - Hyp. blentienense. Bertol. fl. ital. VIII.

j'aurais plus de courage pour
vous demander ce petit service. (Il s'agit toujours
de la tulipe du champ de l'évêque, près Sion).
Je pars dans 3 jours pour Boscolungo où j'
resterais 2 mois. mon adresse sera :

Pracchia, per Boscolungo Pistoiese. (Pen- b
sion Forsyth-Major)

D'avance, tous mes remerciements. Agruez, cher
Monsieur, les salutations affectueuses et empreintes
de votre tout dévoué E. Sevier.

Florence, 27 Janv. 1908. Cher Monsieur, j'ai à renouveler mes
 grands remerciements à votre 16^{ème} lustre et à vous demander pardon
 du "trop" impertinent d'éternel dont j'ai fleuri mes dernières actions de
 grâces, car moi-même j'achève mon 14^{ème} lustre (je date de 1839) et n'ai
 par conséquent pas à m'illusionner sur le nombre de ceux qu'il me reste
 à parcourir. Meeci donc tout simplement, mais bien cordialement de ce
 que vous avez fait et voulez encore faire pour moi. - Je commence par
 vous demander de vouloir bien revenir sur les 6 numéros 175. 671. 693. 953.
 1632-2162 que j'ai peut-être copiés par erreur sous la rubrique de Plagiochila
birmensis, tandis que les 4 premiers se trouvent dans mon herbier sous le
 nom de C. biserialis. Si je ne suis trompé par trop de hâte de vous retour-
 -ner vos fiches, je vous serais néanmoins très obligé de confirmer ma
 supposition; cela me soulagerait d'un doute fâcheux. Quant au n° 1632,
 je suis encore plus embarrassé, car dans ce que j'ai en herbier sous ce n°
 je ne trouve que Tylimanthus tenellus et aucune trace de Plagiochila, ni
birmensis ni biserialis. - J'ai pris copie de toutes vos fiches de Plagiochila
-stephani, jusqu'à P. itatiajensis (n° 363), et j'avais l'intention de les
 recopier toutes; cela peut m'être utile pour certaines confrontations futures,
 surtout pour les cas épineux où le prêt momentané d'un numéro de
Stephani sera l'unique moyen de me fixer au sujet d'une détermination
 douteuse. Je vous serais donc bien reconnaissant de me laisser copier
 au moins le genre Plagiochila, puisque près de la moitié de la besogne
 est déjà faite. Bien cordialement à vous E. Sevier

C

J'ignore les formalités requises à votre
 Musée pour le règlement; à tout hasard,
 je vous ajoute une "facture" acquittée,
 comme cela se pratique à Paris et à
 Munich.

d

Agruez, cher Monsieur, les salutations
 cordialement empreintes de

votre dévoué

Sevier

L'HÉRITIER DE BRUTELLE, Charles Louis

né le 15 juin 1746 à Paris, France

mort le 27 Thermidor an VIII à Paris (i.e. 16 août 1800)

Procureur du roi à la Maîtrise des Eaux et Forêts puis Conseiller à la Cour des aides, il travailla sur l'herbier de la flore du Pérou de Dombey ainsi qu'à Kew (1786-1787) en compagnie de Redouté avant de mourir assassiné.

Œuvre publié: Pr. 5267-5279. La publication effective de certaines pièces est contestée.

Herbier: vendu par sa veuve à l'éditeur Garneri qui l'offrit à A. P. de Candolle qui se le partagea avec Coulon, père: NEU (Europe), G (reste du monde).

Leanthium

a

Quinta pilosa.

b

Californie. Collignon.

Iberin

c

*Espagne Bouthelou
en horto Ceb*

d

*J'ai l'honneur d'être avec une sincère et parfaite
amitié*

M. Rouneux

*Votre très humble et très
obéissant serviteur*

*L'Heritier
Conseiller à la Cour des Aides, rue Guinecamp*

P. Germeu ovatum, multifidum: laciniis finis, autem
in stylo apertis. Styli 10-12 subulati, connatis,
paucis. Stigmata auto.

Per. Capsula polylocular, depressa radiata, tot locularis, quos
loculis horizontalibus, oblongo-ovatis, acuminatis, sursum
receptantibus ^{de} cylindricis affixis, monospermis, diam. |
adglutinis denu. (Structure). odora.

SEM. Solitaria, ovata obtusa, compressa, nitida, badia hilo albedo,
Flores feminines, vel aequaliter ramulis laterales, f. e
Lobis ternis, pedunculatis, campanulatis, inodori

J'aurai mon 5^e et mon 6^e fascicules à vous
envoyer. Mais je trouve rarement des occasions
vous votre ville. Lorsque quelqu'un de vos
amis viendra à Paris, ou pourriez vous pas
le faire retourner chez moi? f

J'ai l'honneur d'être avec le sentiment
le plus distingué

Monsieur

J. Otreby, Humboldt
obéissant serviteur
Berkeley

LINDLEY, John

né le 5 février 1799 à Catton, près de Norwich, Norfolk, England
mort le 1^{er} novembre 1865 à Acton Green, Middlesex, England

Assistant-bibliothécaire de Banks (1819), "garden-clerk" au jardin de Chiswick (1822), professeur de botanique à l'University College de Londres (1829-1861), secrétaire et cheville-ouvrière de la Société d'horticulture de Londres, praefectus du jardin des apothicaires de Chelsea (1836-1853), il fut le chef de file incontesté des horticulteurs-botanistes anglais de son siècle.

Œuvre publié: Pr. 5343-5373 + Catalogue of Scientific Papers 4: 31-33.

Herbier: original CGE, orchidées K + B, BM, C, E, G-DC, H, L, LE, OXF, P, P-JU, W.

Within the
My Dracopi
myself yours
John Lindley

a

From the state of the scape &c in ^b
a dried state when the epidemics
contract our numerous minute
outletaneous concretions, not visible
when the plant is succulent
(Young)
T.S.V.S. John Lindley

a: 5 juin 1830;
b: 10 juin 1839;
c: 2 janvier 1855.



plk 5 —
no. 12 —

c

Dear Sir

I have now and am one
of the Kotschy's African
Collections on the terms

Your name; viz

£

The specimens — 4.19.3

prints do ————— 10 —

Amount in London 5.9.3

Yours faithfully

John Lindley

LINK, Johann Heinrich Friedrich

né le 2 février 1767 à Hildesheim, Niedersachsen, Allemagne
mort le 1^{er} janvier 1851 à Berlin, Allemagne

Docteur en médecine de Göttingen (1790), professeur de sciences naturelles et de chimie à Rostock (1792), puis à Breslau (i.e. Wrocław) dès 1811 et enfin à Berlin (1815). Successeur de Willdenow à la tête du jardin botanique de Berlin.

Œuvre publié: Pr. 5377-5401.

Herbier: B + C, FI, H, LIV.

a

Paspalus parviflorus Rohrb

b

Dopo il Sgno Michel non contento delle
Palme nel giardino botanico di Parigi,
a fatto un viaggio in Algeria per studiare
la struttura del caule di *Phoenix dactylifera*
e appena a trovato nella questa terra fredda
relativamente alla sua situazione

c

Mr. le Dr. Lehmann jeune
Botaniste fera un voyage en
Italie, et m'a prie de lui donner
une recommandation pour le célèbre
Mr. de Candolle; j'ai l'honneur de
faire en même temps mes complimens
à ce célèbre Botaniste. Linn
mai 25

Vous me ferez beaucoup de plaisir, si vous voulez m'envoyer quelques
 vos petites chaussettes surtout le ²blanc qui tue le ³soeur
 fait l'annee d'etre

d

[Signature]
 à Paris
 à Paris, Professeur
 à Berne

e

Luis de Berne, determine de l'ite de Corse fait
 des compliments à Mr Decandolle; il les aurait fait
 en personne, s'il n'etoit pas en vol, pour aller à
 par Geneve.

a: étiquette, s.d.; b: septembre 1844 (italien); c: 25 mai... (français); d: 5 février 1825; e: 1847.

LINNÉ, Carl von (Linnaeus avant 1760)

né le 24 mai 1707 à Råshult, Småland, Suède
mort le 10 janvier 1778 à Uppsala, Suède

Médecin, naturaliste, professeur de botanique à Uppsala dont l'illustre influence a marqué le début de la botanique scientifique moderne.

Œuvre publié: Soulsby, B. H.: A catalogue of the works of Linnaeus. Ed. 2. London. 1933.

Herbier: LINN + BM, S + exemplaires isolés.

Ter vale dabam Uppsalia 1767.
24 Martii a

2. Codon hirtus. pro notitia hujus plantae pluri-
mum tibi debeo. Simile nunquam
vidi. Non novi ullam illi affinem, ideoque
oro in officio specimen aune Anthese
erecta, apice hiant duplici foramine, alioque
non potum capere quomodo hae planta
sunt procreata. Hoc genus libenter in-
ferissem novis generibus, cum vero hae
sudent, tua pace in praesentia ipsi systema
suo in loco characterem et descriptionem

b

Viro amplissimo
DD. DAVID. ROYLENO.
Professori Botanico Celeberrimo
S. pl. d
Car. Linnaeus

c

Reverendo Viro
 DD. CAROL. ALLONIO
 Professore Botanico

v. pl. d
 Car. Linnæus

d

Die 17 Aprilij hujus anni ad me datas
 vite accepi.

Nolucæ fulscentij semina mihi non germina-
 runt, quod magno me dolere si recentia
 habeas, hoc oro rogo in libris mittas
 quanto magis, etiam inter omnes plantas
 mihi gratissima.

Si habeas semina sequentia vel aliqua harum
 eidem genere mittas oro.

Nidæus

- | | |
|-----|--|
| 12 | <i>Symphytum tuberosum.</i> |
| 12 | <i>Lithospermum</i> N ^o 1, 2. |
| 15 | <i>Campanula Eriog</i> no 1. |
| 19 | <i>Convolvulus althoides</i> n. 1. |
| 73 | <i>Stachelina dubia</i> |
| 101 | <i>Abactylis cancellata</i> |
| 196 | <i>Apkyllanthus</i> |

LOISELEUR-DESLONGCHAMPS, Jean Louis Auguste (variante: LOISELEUR
DES LONGCHAMPS)

né le 24 mars 1774 à Dreux, Eure-et-Loir, France
mort le 13 mai 1849 à Paris, France

Docteur en médecine de la faculté de Paris, membre de l'Académie de Médecine,
il a étudié la matière médicale, la botanique appliquée et la floristique française.

Œuvre publié: Pr. 5584-5592 + Catalogue of Scientific Papers 4: 76.

Herbier: AV + FI, MW, P.

Paris, le 21 juin 1810.

a

Scheuchzeria palustris. L. b
marais des Vosges.
fl. en mai

Senecio adonidifolius Lois. Fl. Gat. c
à Marcoussis, à 6 lieues de
Paris.
in collibus
fl. junio, julio.

a, d: 21 juin 1810; b, c: étiquettes, s.d.

LOJACONO-POJERO, Michele (variante: LOIACONO-POIERO)

né en 1853 à Palerme, Royaume des Deux-Siciles
mort en 1919 à Messine, Italie

Assistant provisoire au jardin botanique royal de Palerme, privat-docent de botanique à l'université de cette ville puis professeur de sciences naturelles à l'institut technique royal de Messine, il a récolté, échangé et vendu des plantes de Sicile, des Iles Eoliennes, d'Italie méridionale et d'Erythrée.

Œuvre publié: Catalogue of Scientific Papers 10: 625-626, 12: 455-456, 16: 853 + Boll. Bibliogr. Bot. Ital. 1: 220, 1464, 1701, 2278, 2585, 2961; 2: 490, 682, 2404; 3: 547, 565, 908; 4: 186.

Herbier: B, BM, DS, E, FI, G, K, L, MANCH, W.

deux mms à en faire recherche dans
le char des herbiers de tout genre du
jardin en vain. Enfin je le trouve
je vais vous l'envoyer. Qui pouvait

a

non, vous c'est une collection bien intéressante
puisque vous ne voulez pas venir chez
moi je viendrais quelque jour vous
trouver à l'ancé!
Agréz moi très bon amitiés
très sincères salutations
M. Lojacono Pojero
Palerme le 24 avril 1905.

b

c

comme témoignage de mon
admiration
Monsieur le Prof. mes cordiales
salutations
M. Lojacono Pojero

Carduus boeticus Boiss.

" *chrysacanthus* Ten(?) (var. *leucanthus*)
(*Emacrocephalus* Dougl.)
Pl. high. exs. 1854)

un^{de} quelcun local "Cité" par Wille.
Avec plusieurs m. d'ovaire et de petits
bouts mais peut être en vus
obligé à gâta des échantillons
probablement uniques.

Enfin je compte en vous je
suis arrivé aux Carduus dans
une zone de jours comme ça et sans
que vous ayez la bonté de leur
l'envoyer.

Qu'est ce que j'en fais je salue
vous pour l'Herbier.

Je suis tout à vous
mes meilleurs compliments
V. Rivacome Bjeru

A M^{lle} Just Beinegard

Cust^o de
l'Herb. Boissier
à Genève

Juste.

d

LOUDON, Jane Wells (née Webb)

née en 1807 à Birmingham, Angleterre
morte le 13 juillet 1858 à Bayswater, Londres

Auteur de livres de botanique pour les dames, elle a épousé le 14 septembre 1830, Loudon, John Claudius né le 8 avril 1783 à Cambuslang près de Glasgow, Lanarkshire, Ecosse, mort le 14 décembre 1843 à Bayswater. Elle servit de secrétaire au célèbre horticulteur amputé du bras droit, signant tantôt de son nom, tantôt de celui de son mari.

Œuvre publié: Pr. 5632-5636 + 5626-5631.

I have the honor
to remain
Sir
Yours obt. servant
J. W. Loudon a

may be put to; but if you
through your bookseller
Paris, or to Mr. Vilmorin there,
all expenses on my account.
Directions to deliver this packet b
you will send me a notice
mediately send it to Messrs
Longmans Agents in Paris.

I am well aware that your occupa-
 tions are too numerous & important
 to allow of your answering this letter
 yourself, but I trust you will arrange
 some competent person to do so.

With sentiments of the highest
 respect for your eminent talents &
 virtues,

I remain

Dear

c

your most obt. servt.

J. C. London

LOWE, Richard Thomas

né le 4 décembre 1802

mort noyé le 13 avril 1874 au large des Iles Scilly, Grande-Bretagne

Eduqué à Cambridge (B.A. 1825) et à Oxford (M.A. 1843) il fut chapelain de l'Eglise anglaise de Madère (1832-1954) et herborisa dans cette île ainsi que dans les archipels des Salvages, des Orkney, du Cap-Vert et des Canaries.

Œuvre publié: Pr. 5645-5648 + Catalogue of Scientific Papers 4: 98-99.

a
390. *Ponchus pinnatus* Ait.
Hab. rarior in nup. Mad.

Res. R. T. Lowe
Madera.

b

But as I have ^{now by me} not Von Buch's or
Iland ~~plants~~, I subjoin a list
* *Andryala cheiranthifolia* L'Herit.
——— *crithmifolia*, Ait.
Artemisia argentea ~~L'Herit.~~ Ait.
Bonckhansia laciniata, nob. in Cam.
——— *divaricata*, nob.
——— *hieracioides* nob.
——— *dubia* nob.
~~comata~~ *comata* nob.
Crepis pectinata nob.

c

Moy. in *Fl. Prodr.* 13. p. 263; — car, quoique
 une vrai mélange, ce dernier renferme
 au moins deux synonymes principales
 (sans la var. *α. sylvestris*) de votre espèce.

En considération du grand ~~valeur~~
 et de la haute autorité que j'attache à votre
 exact et estimable ouvrage, vous me par-
 donnerez Monsieur j'espère la liberté que
 de vous prier de me donner l'explication
 de vos raisons à ces deux ou trois égards,
 en recevant l'assurance de la plus haute
 considération de

Monsieur

Votre très humble Serv^r.

d

(Rev.) R. J. Lowe

Je m'occupe à present avec les plantes des
 Iles du Cap Verde, dans lesquelles j'ai fait
 l'année passée une belle collection — en continu-
 -ant toujours — mais très lentement — ma Flore
 de Madère.

A M. le Prof. Grenier M.D.

LUDWIG, Christian Gottlieb (variante: Chrétien Théophile)

né le 30 avril 1769 à Brieg sur l'Oder, Silésie (i.e. Brzeg, Opale, Pologne)
mort le 7 mai 1773 à Leipzig, Allemagne

Médecin et botaniste établi à Leipzig, il accompagna Hebenstreit dans un voyage en Afrique du nord ordonné par le roi Auguste II de Pologne, enseigna la médecine et la botanique à l'université de Leipzig en tentant de combiner les systèmes de Rivinius et de Linné.

Œuvre publié: Pr. 5660-5676.

Herbier: détruit dans l'incendie du Zwinger de Dresde (1849), fragments LINN.

Rectori Academiæ Magnificæ
Seniori Gravissimo
Reliquisque Collegii Majoris Principum

Rector Academiæ Magnificæ
Senior Gravissime
Jesuendts Schulzmeister Jun

Da mir manuskript von Prof. Lestock
sein Invepitur Aufzeichnung übergeben

so Ich die the von die zu
 ammission, damit die frung in
 librum Antionum nichttragen werden
 die. Langste mit ibridat zu
 bescheidenen Werkellen.

Langste

Langste v. 30. March
 1759
 D. Christian Gottlieb Linder
 Coll. Arch. Princ. h. t. Bausp. h. t.

MALINVAUD, Louis Jules Ernest

né le 26 septembre 1836 à Paris, France
mort le 22 septembre 1913 à Paris

Elevé à Limoges, sa santé le força à renoncer à la pratique de la médecine. Voué à la botanique, il devint spécialiste de la flore du Lot et fut le pilier de la Société botanique de France dont il rédigea le bulletin durant 27 ans.

Œuvre publiée: Le Gendre, C. & L. de Nussac (1914) Rev. Sci. Limousin 11[253]: 99-109.

intérior et je vous prie d'agréer l'hommage de
mon respectueux dévouement

E. Malinvaud **a**

renouvelé, cher Monsieur,
mon respectueux dévouement

E. Malinvaud. **b**

Très agréablement, cher et honoré confrère,
l'assurance de mes sentiments de profond respect et
d'entier dévouement

E. Malinvaud. **c**

Je fais en ce moment une petite campagne
 - c'est plutôt une série d'escarmouches - en faveur de
 l'observation des règles essentielles de nomenclature
 adoptées par le congrès international de 1867 et
 qui sont en grande partie votre œuvre.

d

e

Bille de notre Bulletin par M. Franchet, chargé des comptes rendus relatifs aux
 flores exotiques; le numéro de Revue C (1/2 octobre) étant entièrement composé
 et mis en pages, cette analyse sera insérée dans le n. D (1/2 janvier) compris dans
 le volume de l'année courante. votre avis ayant appelé sur ce point mon attention, je
 m'occuperai dès mon retour à Paris, son courant, de faire redresser l'article en question.
 Je ferai part à M. Franchet de votre recommandation bien légitime, et certainement il
 y fera droit.

Je me propose depuis longtemps de vous écrire spécialement au sujet
 de certaines difficultés de nomenclature qui ont surgi dans ces derniers temps.
 Mais je crains d'être importun, et d'autre part d'absorbantes occupations me
 laissent peu de loisir. toutefois je n'ai pas abandonné ce projet de revenir
 à votre bienveillant arbitrage -

Je vous prie d'agréer, Monsieur et honoré confrère, la nouvelle
 assurance de mes sentiments respectueusement dévoués -

E. Malinvaud

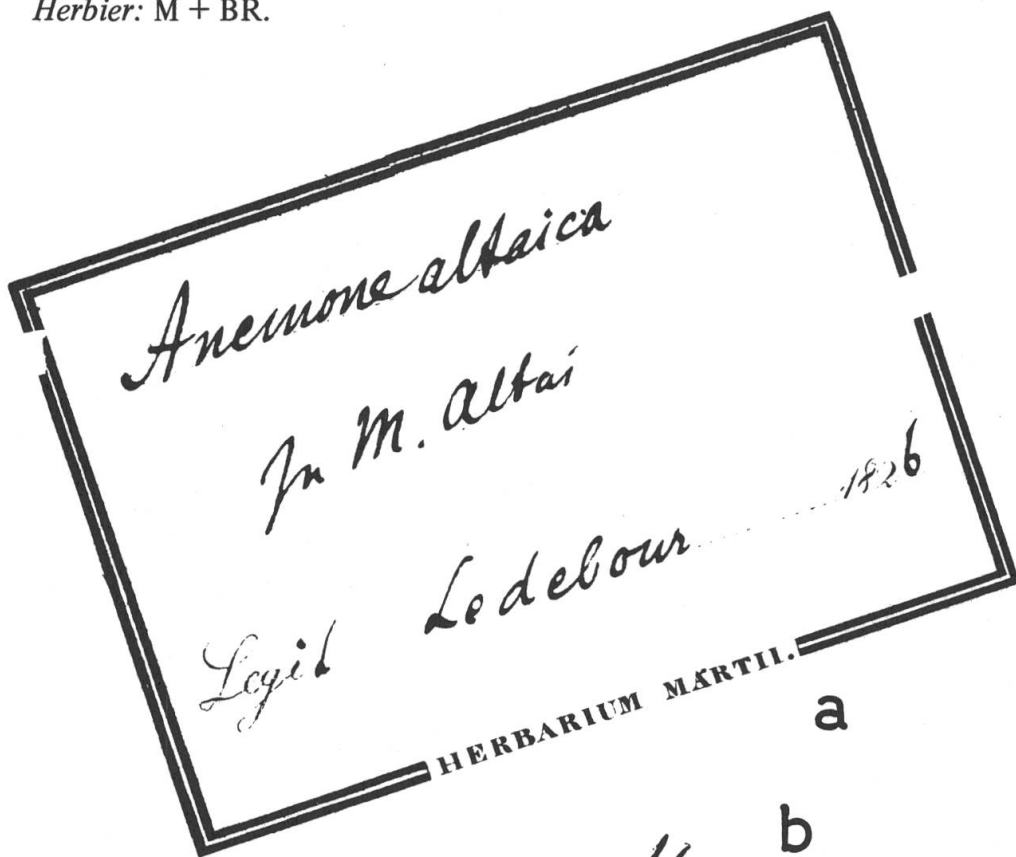
MARTIUS, Carl Friedrich Philipp von

né le 17 avril 1794 à Erlangen, Franconie prussienne, Allemagne
mort le 13 décembre 1868 à München, Bavière, Allemagne

Elève de Schreber, docteur en médecine (Erlangen 1814), botaniste de la suite de la grande duchesse Léopoldine, impératrice du Brésil (1817-1820), il fut professeur de botanique (1826) et directeur du jardin botanique de Munich (1832-1854). Monographe des palmiers et pionnier de la flore brésilienne.

Œuvre publié: Pr. 5882-5913 + Catalogue of Scientific Papers 4: 266-269.

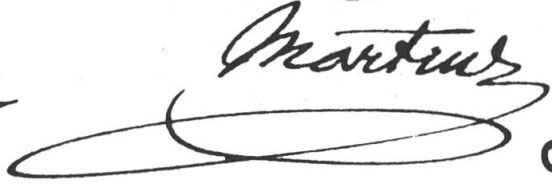
Herbier: M + BR.

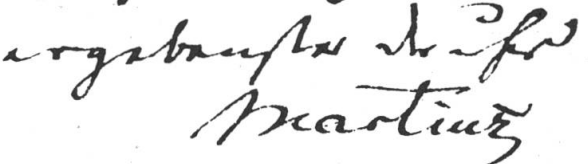



b
Hoya carnosa
R. Brown
Schottia c. Jacq.
Col.
Aclepias c. L.

a: étiquette env. 1828; b: étiquette 1816; c: 8 février 1867; d: 30 mai 1859; e: 22 février 1823.

Mes yeux me defendent de continuer
ma lettre! Adieu mon noble et admiré
ami. Tout de coeur Votoc

Munich 8 febr. 1857  c

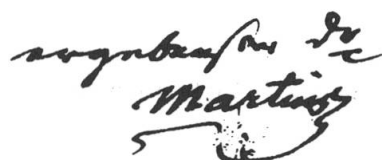
Labau Din' ro'off! Mit freundl. Bew
Grußdem Ho  d

Münch 30 May 1857.  e

von dem ich erwarten id, daß sie
selbst schreiben, gütlich id zu schreiben!
Mit ausgedehnter Sorgfalt
verfassen id

von Hoffguten

M. J. 22 Febr. 1823



MAW, George

né le 10 décembre 1832 à Londres, Grande-Bretagne
mort le 7 février 1912 à Kenley, Surrey, Angleterre

Industriel intéressé par la chimie, la géologie et la botanique, il accompagna Hooker et Ball dans l'Atlas puis, dès 1875, consacra toute son énergie à rassembler, cultiver, décrire et dessiner toutes les espèces du genre *Crocus*.

Œuvre publiée: "The genus *Crocus*, 1886" + Catalogue of Scientific Papers 4: 303, 8: 360-361, 10: 751-752.

Herbier: BM.

Subjoining that Bory & Chaubard's
C. longatus is distinct ~~from~~
from Jay's. Boryi, & Janneforti
I must confess that I do
not understand in what way
these two latter species can
be separated.

Trusting you will kindly
excuse my troubling you.

Believe me to be.

Yours very truly
George Maw.

a

I now see that there
are three distinct species
in this group, viz.

C. Tourneforti ♂ with soft
corn tunic & self-colored
lilac limb (see specimen no. 1444)

b C. Borgi ♂ with soft corn
tunic & self-colored white
limb

c Crossus (no. C. tauri) which
together with the Neutra letter
re Corsican crossi reached me
safely. I will take your case
of them & return them to you in
about ten days.

Believe me with best thanks
sincerely y^r

Alfred Candolle. Geo. Mas.

a: 7 septembre 1881;
b: 20 septembre 1881;
c: 23 juillet 1881.

MAXIMOWICZ, Carl Johann (i.e. Максимович, К. И.)

né le 23 novembre 1827 à Tula, Gouvernement de Tula, Russie moyenne (i.e. RSFSR, URSS)

mort le 4 février 1891 à St-Petersbourg (i.e. Leningrad, RSFSR, URSS)

Elève de Bunge, parti en 1853 sur la "Diana" pour un voyage autour du monde, il fut bloqué sur la côte d'Asie orientale par la guerre de Crimée, explora tout le bassin de l'Amour et ne revint par voie de terre qu'en 1857. Reparti en 1859, il étendit ses explorations à la Chine et au Japon et rapporta en 1864 de nouvelles collections. "Ober-Botaniker", responsable des herbiers au jardin botanique de St Petersburg.

Œuvre publié: Palibin, I. (1901) Acta Horti Bot. Univ. Imp. Juriev 2: 125-126.
Herbier: LE.

Quant au *Pyrus Malis*, M. M.
Ch. Koch et Regel sont de l'opinion
que nos pommiers russes sont le
résultat de la culture d'une
autre espèce, le *P. pumifolia*, et
que ces pommiers ont pénétré à
l'étranger depuis très longtemps
déjà, et y ont reçu des noms diffé-
rents.

M. Alex. Beckler a émis l'opinion
que le *N. orientalis rufica* était
d'origine africaine

a

M. Regel pense trouver
l'origine à 10-12000 ans
es explorations entreprises.

b

Agreez, avec confiance,
mes salutations les plus
empresées.

C. J. Maximowicz

Une *Armeniaea*, variété du
commun, qui croît sauvage et
cultivé à Peking, a été trouvée
par moi en Mandchourie sur le
fleuve Sumpari et ensuite aux
environs du golfe de Victoria,
tandis qu'en Japon il n'est guère
rarement cultivé. Notons que le
P. sibirica est très rapproché de
l'*Armeniaea*. C

J'étais lu que vous aviez l'intention
de publier une nouvelle édition de
votre Géographie et je m'en réjouis-
sais. A présent, je crains que vous
soyez vous bornes à un remanie-
ment d'un seul chapitre. d

Mais A. Gray
et Benthams et Hooker ont con-
servé Smilacina, nous ne pas
trop manger. Quel serait votre
avis?

En finissant, j'ose vous prier
de vouloir bien envoyer un
exemplaire de Vol. "nouvelles
remarques" pour la Bibliothèque
du Jardin Botanique, si vous en
avez encore. e

Agitez mes compliments respect-
ueux.
C. J. Maximowicz