

**Zeitschrift:** Schweizer Revue : die Zeitschrift für Auslandschweizer  
**Herausgeber:** Auslandschweizer-Organisation  
**Band:** - (1975)  
**Heft:** 11

**Artikel:** Alojamientos turísticos en España  
**Autor:** [s.n.]  
**DOI:** <https://doi.org/10.5169/seals-910830>

### **Nutzungsbedingungen**

Die ETH-Bibliothek ist die Anbieterin der digitalisierten Zeitschriften. Sie besitzt keine Urheberrechte an den Zeitschriften und ist nicht verantwortlich für deren Inhalte. Die Rechte liegen in der Regel bei den Herausgebern beziehungsweise den externen Rechteinhabern. [Siehe Rechtliche Hinweise.](#)

### **Conditions d'utilisation**

L'ETH Library est le fournisseur des revues numérisées. Elle ne détient aucun droit d'auteur sur les revues et n'est pas responsable de leur contenu. En règle générale, les droits sont détenus par les éditeurs ou les détenteurs de droits externes. [Voir Informations légales.](#)

### **Terms of use**

The ETH Library is the provider of the digitised journals. It does not own any copyrights to the journals and is not responsible for their content. The rights usually lie with the publishers or the external rights holders. [See Legal notice.](#)

**Download PDF:** 14.03.2025

**ETH-Bibliothek Zürich, E-Periodica, <https://www.e-periodica.ch>**

# ALOJAMIENTOS TURISTICOS EN ESPAÑA

La Red Nacional de Alojamiento, perteneciente a la Subsecretaría de Turismo Española, comprende cuatro tipos diferentes de establecimientos:

**Paradores Nacionales.**—Están instalados unas veces en edificios de nueva construcción y otras en antiguos palacios o castillos transformados. Su situación estratégica hace que sean puntos de etapa en los viajes por carretera, y centros de visita y excursiones a monumentos y lugares de gran belleza e interés turístico.

**Albergues de Carretera.**—Atienden a la corriente turística en movimiento para estancias cortas (máximo cuarenta y ocho horas) y turismo de tránsito. Se hallan en puntos estratégicos, y ofrecen al automovilista, a cualquier hora del día o de la noche, alojamiento y restaurante, garaje y surtidor de gasolina. Tienen teléfono interurbano, calefacción, jardín y, en algunas ocasiones, piscina.

**Refugios de Montaña.**—Situados en lugares montañosos, son centros deportivos para excursiones, alpinismo, caza y pesca.

**Hosterías.**—Son restaurantes típicos instalados con pintoresco sabor local. Sirven excelentes comidas, en un ambiente grato y acogedor.

La localización de estos establecimientos es la siguiente:

## ALICANTE

Jávea, alt. 25 m., a 87 Km. de Alicante y 514 de Madrid.—Parador Nacional Costablanca, H. 1.ª A (60 hab.).

## ALMERIA

Mojácar, alt. 175 m., a 111 Km. de Almería y 534 de Madrid.—Parador Nacional de los Reyes Católicos, H. 1.ª B (24 hab.).

## AVILA

Alt. 1.127 m., a 113 Km. de Madrid.—Parador Nacional Raimundo de Borgoña, H. 1.ª B.

Gredos (Navarredonda), alt. 1.650 m., a 60 Km. de Avila y 173 de Madrid.—Parador Nacional, H. 1.ª B (41 hab.).

Madrigal de las Altas Torres, alt. 808 metros, a 55 Km. de Avila y 168 de Madrid.—Parador de Madrigal de las Altas Torres, H. 1.ª B (8 hab.).

## BADAJOS

Mérida, alt. 217 m., a 61 Km. de Badajoz y 343 de Madrid.—Parador Nacional, H. 1.ª B (47 hab.).

## BURGOS

Aranda de Duero, alt. 798 m., a 79 Km. de Burgos y 160 de Madrid.—Albergue Nacional de Carretera, H. 1.ª B (28 hab.).

## CACERES

Guadalupe, alt. 640 m., a 113 Km. de Cáceres.—Parador Nacional Zurbarán, H. 1.ª B (20 hab.).

Jarandilla de la Vera, a 141 Km. de Cáceres y 64 de Oropesa.—Parador Nacional de Carlos V, H. 1.ª B (23 hab.).

## CADIZ

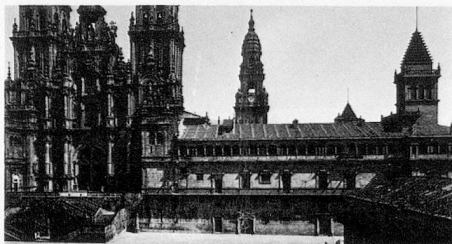
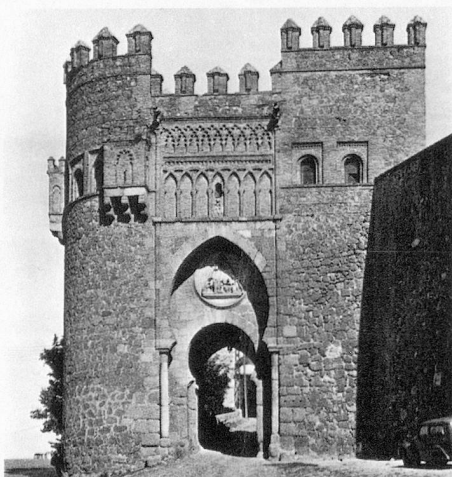
Alt. 4 m.—Hotel Atlántico, H. 1.ª A, Parque Genovés (160 hab.).

## CASTELLON DE LA PLANA

Benicarló, alt. 10 m., a 70 Km. de Castellón y 484 de Madrid.—Albergue Nacional de Carretera (48 hab.).

## CIUDAD REAL

Manzanares, alt. 658 m., a 48 Km. de Ciudad Real y 174 de Madrid.—Albergue Nacional de Carretera, H. 1.ª B (42 hab.).



## CORDOBA

Alt. 123 m., a 138 Km. de Sevilla y 402 de Madrid.—Parador Nacional de Ruzafa, H. 1.ª A (56 hab.).

## LA CORUÑA

El Ferrol del Caudillo, a 67 Km. de La Coruña y 609 de Madrid.—Parador Nacional, H. 1.ª B (34 hab.).

## CUENCA

Alarcón, alt. 837 m., a 82 Km. de Cuenca.—Parador Nacional Marqués de Villena, H. 1.ª B.

## GERONA

Bagur, alt. 200 m., a 45 Km. de Gerona y 775 de Madrid.—Parador Nacional de la Costa Brava, H. 1.ª A (40 hab.).

## GRANADA

Alt. 625 m., a 135 Km. de Málaga, 258 de Sevilla y 429 de Madrid.—Parador Nacional S. Francisco, H. 1.ª B (29 hab.).

## HUELVA

Ayamonte, alt. 49 m., a 60 Km. de Huelva y 696 de Madrid.—Parador Nacional Costa de la Luz, H. 1.ª B (20 hab.).

## HUESCA

Ordesa (Parque Nacional), a 100 Km. de Huesca y 170 de Pamplona.—Refugio Nacional, H. 1.ª B (27 hab.).

## JAEN

Alt. 573 m., a 97 Km. de Granada, 104 de Córdoba y 335 de Madrid.—Parador Nacional del Castillo de Sta. Catalina, H. 1.ª B (7 hab.).

Andújar, alt. 212 m., a 53 Km. de Jaén y 322 de Madrid.—Parador Nacional V. de la Cabeza, H. 1.ª B (12 hab.).

Bailén, alt. 349 m., a 39 Km. de Jaén y 296 de Madrid.—Albergue Nacional de Carretera, H. 1.ª B (40 hab.).

Cazorla, alt. 790 m., a 111 Km. de Jaén y 390 de Madrid.—Albergue Nacional de Carretera, H. 1.ª B (22 hab.).

Ubeda, alt. 757 m., a 55 Km. de Jaén y 338 de Madrid.—Parador Nacional Condestable Dávalos, H. 1.ª B (30 hab.).

## LEON

La Bañeza, alt. 771 m., a 48 Km. de León y 303 de Madrid.—Albergue Nacional de Carretera, H. 1.ª B (19 hab.).

Busdongo (Rodiezno), alt. 1.233 m., a 56 Km. de León y 381 de Madrid.—Parador Nacional Puerto de Pajares, H. 1.ª A (29 hab.).

Riaño, alt. 1.040 m., a 92 Km. de León y 375 de Madrid.—Parador Nacional, H. 1.ª B (36 hab.).

**LIMUCO, S. A. / Barcelona**

**LIMUCO, S. A. / Zürich**

Wir suchen ständig

**VERTRETUNGEN**

von ausländischen Produkten in Spanien  
von spanischen Produkten in der Schweiz

Barcelona-17

C/. Los Vergos, 53/55

Madrid-33

P. R. La Colina, Bloque 15

8004 Zürich

Badenerstr. 414, 3.º

Villafranca del Bierzo, alt. 511 m., a 131 Km. de León y 410 de Madrid.—Albergue Nacional de Carretera, H. 1.ª B (21 hab.).

**LOGROÑO**

Santo Domingo de la Calzada, alt. 639 metros, a 45 Km. de Logroño y 390 de Madrid.—Parador Nacional (12 hab.).

**LUGO**

Ribadeo, alt. 46 m., a 107 Km. de Lugo y 610 de Madrid.—Albergue Nacional de Carretera, H. 1.ª B (25 hab.).

**MÁLAGA**

Alt. 8 m., a 222 Km. de Sevilla y 556 de Madrid.—Parador Nacional de Gibralfaro, H. 1.ª (12 hab.).—Parador Nacional de Golf, H. 1.ª B (40 hab.).

Antequera, alt. 557 m., a 54 Km. de Málaga y 530 de Madrid.—Albergue Nacional de Carretera, H. 1.ª B (17 hab.).

Nerja, alt. 21 m., a 51 Km. de Málaga y 559 de Madrid.—Parador Nacional, H. 1.ª A (41 hab.).

Ojén, alt. 355 m., a 65 Km. de Málaga.—Refugio de Joanar, Sierra Blanca, H. 1.ª B (9 hab.).

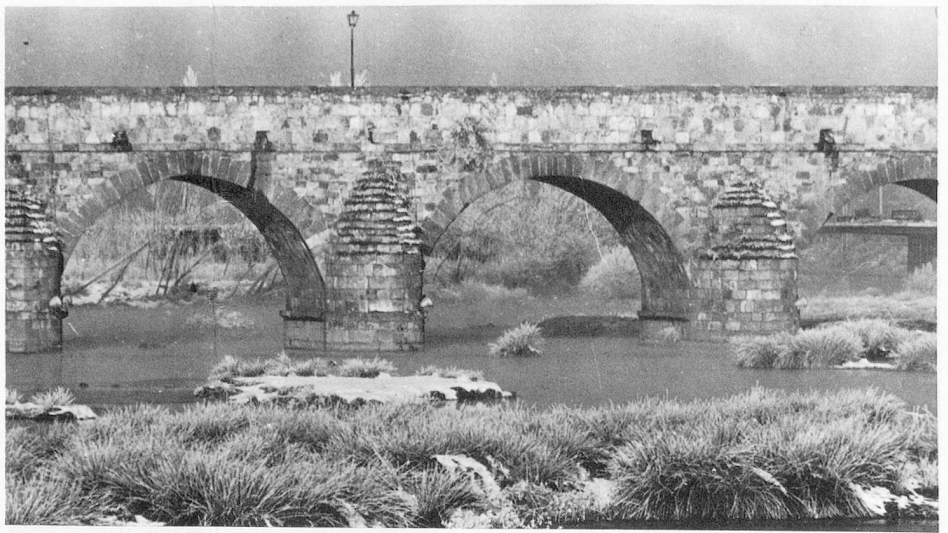
**MURCIA**

Puerto de Lumbreras, alt. 402 m., a 80 Km. de Murcia y 471 de Madrid.—Albergue Nacional de Carretera, H. 1.ª B (13 hab.).

**LAS PALMAS**

Cruz de Tejeda (Gran Canaria), alt. 1.080 metros, a 46 Km. de Las Palmas.—Parador Nacional, H. 1.ª B (23 hab.).

Arrecife (Lanzarote), alt. 80 m., a 113 millas de Las Palmas.—Parador Nacional, H. 1.ª B (30 hab.).



**PONTEVEDRA**

Alt. 10 m., a 122 Km. de La Coruña y 837 de Madrid.—Parador Nacional, H. 1.ª A (27 hab.).

Cambados, alt. 16 m., a 26 Km. de Pontevedra y 11 de Villagarcía de Arosa.—Parador Nacional de Alvariño, H. 1.ª B (8 hab.).

**SALAMANCA**

Ciudad Rodrigo, alt. 653 m., a 86 Km. de Salamanca y 301 de Madrid.—Parador Nacional Enrique II, H. 1.ª B (28 hab.).

**SANTANDER**

Espinama (Camaleño), alt. 887 m., a 125 Km. de Santander y 425 de Madrid.—Refugio Nacional de los Picos de Europa, H. 1.ª B (28 hab.).

Santillana del Mar, alt. 77 m., a 31 Km. de Santander y 386 de Madrid.—Parador Nacional Gil Blas, H. 1.ª B (45 hab.).

**SEGOVIA**

Villacastín, alt. 1.099 m., a 33 Km. de Segovia y 85 de Madrid.—Albergue Nacional de Carretera, H. 1.ª B (20 hab.).

**SORIA**

Medinaceli, alt. 1.201 m., a 75 Km. de Soria y 152 de Madrid.—Albergue Nacional de Carretera, H. 1.ª B (8 hab.).

**TENERIFE**

La Orotava, alt. 390 m., a 36 Km. de Santa Cruz de Tenerife.—Parador Nacional de las Cañadas del Teide, H. 1.ª B (39 hab.).

Santa Cruz de la Palma, alt. 8 m., a 103 Km. de Santa Cruz de Tenerife.—Parador Nacional, H. 1.ª B (28 hab.).

**TERUEL**

Alt. 915 m., a 180 Km. de Zaragoza y 300 de Madrid.—Parador Nacional, H. 1.ª A (40 hab.).

**TOLEDO**

Oropesa, alt. 423 m., a 117 Km. de Toledo y 149 de Madrid.—Parador Nacional, H. 1.ª B (23 hab.).

Quintanar de la Orden, alt. 691 m., a 111 Km. de Toledo y 121 de Madrid.—Albergue Nacional de Carretera, H. 1.ª B (8 hab.).

**VALLADOLID**

Tordesillas, alt. 702 m., a 28 Km. de Valladolid y 184 de Madrid.—Albergue Nacional de Carretera, H. 1.ª B (30 hab.).

**ZAMORA**

Puebla de Sanabria, alt. 960 m., a 109 Km. de Zamora y 360 de Madrid.—Albergue Nacional de Carretera, H. 1.ª B (24 hab.).

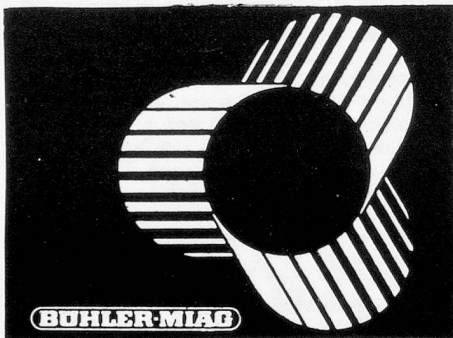
Ribadelago (Galende), alt. 1.008 m., a 6 Km. de Galende.—Albergue Nacional de Carretera del Lago de Sanabria, H. 1.ª B (5 hab.).

## Fiestas de Agosto en Elche

La ciudad de Elche, en la provincia de Alicante, celebra durante todo el mes de agosto, unas extraordinarias fiestas, que alcanzan su momento más brillante con la representación del «Misterio». «La Consueta», que así es como se denomina este Misterio, es una escenificación sacro-lírica de origen medieval, en donde se proclama el dogma católico de la Asunción de la Virgen María. La representación consta de varios actos, que se realizan durante varios días consecutivos. La vistosidad del montaje y la originalidad de su verso cantado hacen pensar en una auténtica ópera, en un espectáculo insólito y único. El lugar para la representación es la misma basílica de Santa María. Este gran acontecimiento se realiza con la participación de todos los vecinos de esta bella ciudad alicantina.

Existe, además del «Misterio», un nutrido programa de festejos, que acoge, entre otras, las actuaciones de los Festivales de España, durante los días del 18 al 21; las jornadas musicales del «Hort de Bix», desde el día 9 al 17; media docena de conciertos musicales, entre los que merece destacar la «Serenata a la Virgen», interpretada también en el interior de la basílica de Santa María; la tradicional cabalgata y la típica batalla de flores, además de un largo etcétera, en el que no puede faltar una fiesta del fuego, de tan profundo arraigo levantino, como es la «Nit de l'Alba», donde más de 200 palmeras, cargadas de fuegos artificiales, iluminan con un fuego atronador la noche ilicitana.

Elche es un exponente más de la devoción mariana de los pueblos levantinos, que se remonta a los primeros años de la Edad Media, y que tiene un gran número de manifestaciones en el terreno de la literatura y del arte. Es el «Misterio» de Elche una obra de auténtico carácter popular, donde lo religioso y lo profano se funden, donde el pueblo manifiesta de la manera más sencilla y espectacular el júbilo de su fe.



**Wella soluciona los problemas de su cabello.**