

**Zeitschrift:** Le conteur vaudois : journal de la Suisse romande  
**Band:** 63 (1925)  
**Heft:** 21

## Werbung

### Nutzungsbedingungen

Die ETH-Bibliothek ist die Anbieterin der digitalisierten Zeitschriften. Sie besitzt keine Urheberrechte an den Zeitschriften und ist nicht verantwortlich für deren Inhalte. Die Rechte liegen in der Regel bei den Herausgebern beziehungsweise den externen Rechteinhabern. [Siehe Rechtliche Hinweise.](#)

### Conditions d'utilisation

L'ETH Library est le fournisseur des revues numérisées. Elle ne détient aucun droit d'auteur sur les revues et n'est pas responsable de leur contenu. En règle générale, les droits sont détenus par les éditeurs ou les détenteurs de droits externes. [Voir Informations légales.](#)

### Terms of use

The ETH Library is the provider of the digitised journals. It does not own any copyrights to the journals and is not responsible for their content. The rights usually lie with the publishers or the external rights holders. [See Legal notice.](#)

**Download PDF:** 15.03.2025

**ETH-Bibliothek Zürich, E-Periodica, <https://www.e-periodica.ch>**

Si l'on s'éloigne des bourgs industriels, si l'on franchit, par une nuit d'hiver, les clairières silencieuses, si l'on pénètre dans la forêt où seul le silence vous accompagne, alors on s'étonne de ne plus entendre le hurlement des loups. Et l'on songe à cette époque — si proche encore — où, par groupes de quatre ou de cinq, ils venaient flairer le seuil des portes. Un jour, peut-être, les bûcherons reconnaîtront leurs traces sur la neige et, comme aux temps anciens, ils organiseront une battue.

\* \* \*

Au dire de ceux qui l'ont connu, le loup de la Jougneaz était un animal au poil fauve, légèrement blanc sous le ventre. Ses jambes de devant portaient de longues raies noires et sa queue touffue tirait un peu sur le gris.

Venu du Jura français, où les forêts sont immenses, les pâturages vastes comme des plaines et les villages très éloignés les uns des autres, il avait vécu dans des ravins coupés de buissons épais. Un jour cependant, pour échapper à la poursuite des traqueurs, il s'était abrité dans quelque trou et ne l'avait quitté qu'à la nuit.

Prudemment, il avait cheminé à la lisière des bois. Cette solitude, cet infini où les forces naturelles se répandaient en liberté, lui donnaient de l'assurance. Résolument, il traversa un pâturage pour gagner une nouvelle forêt. La lune pâle profilait sur la neige l'ombre mouvante de son grand corps efflanqué. Sur son passage, tout se taisait. L'oiseau de nuit cessait de ululer sa plainte et les lièvres, tapis dans leurs gîtes, retenaient leur souffle, les yeux agrandis par la peur. Les renards — ces éternels rôdeurs — lui laissaient le champ libre, se bornant à le suivre à distance, dans l'espoir qu'un coup de feu abattrait cet ennemi redoutable, et qu'ils pourraient alors se repaître de sa chair.

Sous les grands sapins aux fûts droits et aux branches chargées de neige, le loup cheminait silencieusement. De temps à autre, il faisait halte, flairant le pied des troncs de son museau pointu et fureteur. Parfois, d'un coup de patte prudent, il grattait le sol afin de découvrir quelque nourriture — petite bête endormie sous la mousse ou reliefs de repas abandonnés par les bûcherons.

Il gagna peu à peu la région des hauts pâturages. Il contourna des collines où les rochers nus apparaissent. Il franchit des ravins et pénétra dans la montagne, pareil à une bête traquée qui fuit le lieu du carnage. Guidé par un mystérieux instinct, il se tenait toujours à l'écart des villages. Une lumière clignotante, aperçue à l'orée d'un bois, l'avertit de la présence des hommes — ces éternels ennemis qu'il faut craindre par-dessus tout.

Il gravit des pentes, et puis encore des pentes. Arrivé sur un plateau, il hésita un instant puis s'enfonça vers les ravins où l'eau, prisonnière sous une épaisse croûte de glace, fait un vague petit bruit de cascade, pareil au rire étouffé d'un enfant.

Ayant passé la colline de la Vierge, traversé la forêt de la Grand'borne où une croix marque la frontière, il arriva tout à coup dans le pâturage de la Limasse. Le vent avait chassé la neige, aussi, par places, voyait-on de grosses pierres irrégulières trahir la surface glacée. Il les franchit et, d'un saut, escalada le mur de clôture. Il flaira les seuils, sauta sur l'angle du toit, descendit, fit deux fois le tour de la demeure et, n'ayant trouvé aucune nourriture, s'enfuit vers la montagne.

Tout à coup, l'Aiguillon dressa devant lui sa haute masse boisée. C'est le point culminant de la chaîne des Aiguilles de Baulmes. Entre les sapins rabougrés, il y a des rochers nus où la neige s'accroche. Puis les buissons succèdent aux sapins, après quoi la grande forêt coule, comme un fleuve, vers le vallon de la Jougneaz.

Cette petite vallée, vers laquelle le loup portait ses pas, est la contrée la plus pittoresque que l'on puisse voir.

Durant tout l'été, elle retentit du concert des sonnailles invisibles. Une petite rivière tombe, en cascades successives, jusqu'au bas du ravin où l'eau court sur un lit de cailloux roulés. De

grands arbres inclinent leurs branches sur le chemin désert, tandis que le soleil met, ça et là des ronds de lumière. Et le pâturage boisé s'étend d'un bout à l'autre du vallon, avec son herbe tendre et ses grandes gentianes aux tiges raides et aux feuilles creuses. De temps à autre, une vache vient se désaltérer dans l'eau courante. Immobile, elle vous regarde de ses yeux absents tandis que le boyeyron, aimable et bon enfant, sourit de toute sa frimousse sale. Pays agreste, vallon perdu où parfois une colonne de fumée bleuâtre monte dans l'air léger, révélant la présence des bûcherons et des charbonniers.

Mais en hiver, le vallon de la Jougneaz n'est plus qu'une contrée inhospitalière où la neige s'amoncelle, où les chemins sont impraticables et où personne ne s'aventure, pas même les braconniers. Un seul chalet est adossé à la pente — un chalet posé à la frontière des deux pays. Les douaniers s'y rencontrent; en buvant un coup de vin, ils échangent du tabac et des cigarettes. Les uns portent une casquette bleue à longue visière et des pantalons à gros passe-poil rouge comme des officiers d'état-major. Les autres, plus modestes, ont une croix fédérale à la coiffure. En hiver, ils y font de rares apparitions. Munis de skis, ils franchissent les distances, à la vitesse de jeunes chevreuils, poursuivis par une meute; le soir, ils rentrent au poste à l'heure où le soleil descend sur l'arête du Mont-d'Or et darde ses rayons rouges sur l'étendue glacée. Quand vient la nuit, le vallon de la Jougneaz rentre dans le silence solennel.

\* \* \*

Ayant traversé le chemin qui contourne l'Aiguillon, le loup s'élança vers le ravin. De la forêt, il gagna bientôt une éclaircie où les arbres, posés de distance en distance, lui permirent d'atteindre le chalet. Prudemment, il leva le museau, flairant le vent et écoutant la nuit. Les derniers rayons de la lune éclairaient le toit qu'il escalada d'un bond. Il s'arrêta devant la cheminée dont le couvercle à bascule était mal fermé. De l'intérieur, montaient de vagues relents de victuailles abandonnées, l'automne, par les fruitiers. Il introduisit son museau dans l'ouverture, le retira, puis revint, poussé par la faim atroce qui le dévorait. Peu à peu, la tête disparut dans la cheminée puis les pattes de derrière agrippées sur le rebord, il hissa, d'un coup de reins, son arrière-train. Alors lentement, très lentement, il se laissa glisser dans le canal de fumée. Une brusque chute, et il se trouva debout, sur l'âtre.

Un os abandonné fut sa première pâture. Dans la chambre à lait, il trouva les reliefs du dernier repas et, au petit jour, il se blottit dans l'angle le plus sombre de la demeure pour attendre la nuit.

De nouveau, il se mit en chasse. Il avala les plus infimes débris qu'il put trouver après quoi, il essaya de sortir de sa prison. Accroupi sur l'âtre, il fit des bonds prodigeux vers la cheminée. Ses griffes nerveuses laissaient, chaque fois, de longues traces dans la suie et, quand il retombait, les cendres volaient tout autour.

Les jours passèrent. Alors, il n'eut plus la force de parcourir le chalet. Couché devant le foyer, les yeux agrandis par la fièvre, il regardait fixement la petite tache claire indiquant l'ouverture de la cheminée. Déjà il n'avait plus la force de hurler. Il ne faisait plus entendre qu'une longue plainte déchirante — la plainte lamentable des êtres qui vont mourir.

\* \* \*

Au printemps, les fruitiers montèrent de la plaine. Avant l'arrivée des troupeaux, il faut aérer le chalet, nettoyer les étables et relever les clôtures.

Ils partirent par un jour de soleil et de grand vent. Partout la neige avait fondu, sauf au pied des rochers et sur les revers, où l'on apercevait encore des grandes taches blanches. Dans l'herbe, à peine reverdie, il y avait, entre les pierres moussues, des tapis de gentianes bleues tandis que, dans les combes humides, de gros populus, balançaient leurs boutons d'or.

Quand ils eurent passé les Crébillons, ils

descendirent vers la Jougneaz, poussèrent la porte à claire-voie du pâturage et arrivèrent devant le chalet. Ayant posé son bâton et son sac, le vieux Samuel sortit de sa poche une grosse clé qui grinça dans la serrure. D'un geste brusque, il poussa la porte et entra. Une odeur nauséabonde l'obligea à s'arrêter sur le seuil.

Les deux autres fruitiers s'approchèrent et, durant un instant, ils restèrent là, muets, les yeux fixés sur le cadavre du loup raidi devant le foyer. Ils firent quelques pas; alors une grosse mouche sortit de l'animal et se mit à bourdonner dans la pièce avant de s'échapper par la porte entr'ouverte.

Jean des Sapins.

**Théâtre Lumen.** — Voulant donner satisfaction à de nombreuses personnes qui n'ont pu assister à la première présentation d'un des plus grands succès de fou-rire de la saison, la direction du Théâtre Lumen redonnera cette semaine du 22 au 28 mai, **Why Worry ou Faut pas s'en faire!**, désopilante comédie comique en 4 parties qui est certes à ce jour, une des plus formidables trouvailles du célèbre et désopilant comique en 4 parties qui est certes à ce jour, une des me, **Mou Oncle**, comédie sentimentale et dramatique en 4 parties, interprétée par René Navarre, Francine Mussez et Jean Devalde. A chaque représentation les dernières actualités mondiales et du pays, par le Ciné-Journal suisse. Tous les jours, matinée à 3 h., soirée à 8 h. 30, dimanche 24, matinée à 2 h. 30.

**Royal Biograph.** — Pour son programme du 22 au 28 mai, le Royal Biograph présente une œuvre des plus poignantes, éditée à ce jour: **Sa Patrie!**, merveilleuse superproduction dramatique en 5 parties, avec comme principal interprète Edmund Lowe et qui bénéficie d'une mise en scène grandiose réalisée par J. Gordon-Edwards avec le concours de la flotte de guerre américaine. A la partie comique **Les Singes du Singe!**, gros succès de fou-rire en 2 parties. A chaque représentation, les dernières actualités mondiales et du pays, par le Ciné-Journal suisse et le Pathé-Revue, cinémagazine. Tous les jours, matinée à 3 h., soirée à 8 h. 30. Dimanche 24, matinée dès 2 h. 30.

Pour la rédaction: J. MONNET  
J. BRON, édit.

Lausanne. — Imprimerie Pache-Varidel & Bron

## Adresses utiles

Nous prions nos abonnés et lecteurs d'utiliser ces adresses de maisons recommandées lors de leurs achats et d'indiquer le *Conteur Vaudois* comme référence.



### POUR OBTENIR DES MEUBLES

de qualité supérieure, d'un goût parfait, aux prix les plus modestes.

Adressez-vous en toute confiance à la fabrique exclusivement suisse

**MEUBLES PERRENOUD**

Succursale de Lausanne: PÉPINET - Gd-PONT



### Examen de la vue

et conseils gratuits

**Emile TREUTHARDT**, Opticien-Spécialiste

« Les Ifs » St-Roch, Lausanne Tél. 45.49  
Se rend dans toutes les localités du canton.

### AGENT D'AFFAIRES PATENTÉ COTTENS McE

18, Rue St-François — Lausanne — Téléphone 54.11

Représentation devant tous juges. — Recouvrements.

Recherches et renseignements de tous genres, affaires pénales, plaintes et directions.

### AUX SEMEURS VAUDOIS 40, rue de l'Alé, 40

Lausanne  
Georges BALLY, Horticulteur-grainier. — Semences pour jardins et champs. Spécialités: Rosiers tiges, belle collection et graines du pays.

### PHOTOS Une belle photo est signée

**MESSAZ & GARRAUX**  
14, Rue Haldimand — Lausanne — Téléphone 86.23

### TIMBRES POSTES POUR COLLECTIONS

Choix immense  
Achat d'anciens suisses 1850-54  
Envoi prix-courants gratuits

**Ed. ESTOPEY**  
Grand-Chêne, 1 Lausanne



## BANQUE COMMERCIALE DE LAUSANNE

Chs SCHMIDHAUSER & Cie

— Fondée en 1898 —

(CAPITAL ET RÉSERVES : Fr. 1,421,000)

traite aux taux les plus favorables toutes opérations de banque, savoir :  
Recouvrements d'effets. Escompte de papier commercial.  
Comptes de crédit, garantis par titres, hypothèques ou signatures.

Comptes chèques. Avances sur traites.  
Réception de dépôts franco commission : en compte à vue 3% o. —  
Dépôts à terme 4 1/2 à 5 1/2 % o d'intérêts. — Caisse d'épargne (dépôts jusqu'à 10,000 fr.) 4 1/2 % o.  
Achat et vente de titres à la Bourse de Lausanne, aux bourses suisses et étrangères.  
Encaissements de coupons. — Changes.

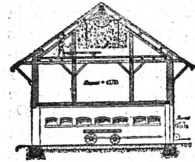
## Agriculteurs !!!

Rappelez-vous bien que  
le monte-charge

# GENDRE

est supérieur

à tout ce qui est connu à  
ce jour.



Pour abréger toutes discussions sur sa supériorité 2.000 FRANCS sont offerts à celui qui prouvera qu'il existe des monte-charge plus simples, plus pratiques, aussi solides et moins coûteux.

DEMANDEZ CATALOGUE ET RÉFÉRENCES :

V. GENDRE, Constructeur à FRIBOURG



Petit-Chêne, 3 LAUSANNE

TÉLÉPHONE 22.54

## Surveillance

les immeubles, villas, parcs, fabriques, banques, chantiers, dépôts, usines, magasins, bureaux, etc.

Abonnements de vacances

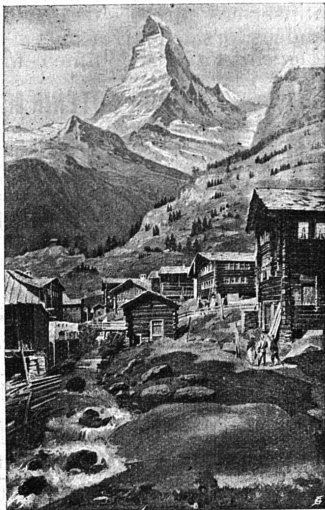
combinés avec police d'assurance contre le vol par effraction.

Service d'ordre et de surveillance

de jour et de nuit, aux expositions, grandes fêtes, courses, régates, journées d'aviation, etc.

Service spécial pour distribution postale les dimanches et jours fériés. Abonnement annuel, fr. 10.--.

F. MARMILLOD, directeur



## ZERMATT

au pied du Mont-Cervin (4505 m.)  
Chemin de fer Viège-Zermatt-Gornergrat.

## GORNERGRAT

(3136 m.) Panorama grandiose et unique au monde.  
Vue sur plus de 50 glaciers.

Les chemins de fer Viège-Zermatt et Gornergrat ont des tarifs très réduits pour les groupes à partir de 10 personnes, et des billets du dimanche-Viège-Gornergrat valables du samedi matin au lundi soir.

## Vin en bouteilles 1921

à vendre pour cause de remise de commerce environ 600 à prix raisonnable ainsi que 400 vides. bouteille vaudoise 7/10.

S'adresser à Emile GERVAIX  
Cafetier, GIVRINS

## Lits noyer massif

polis, 130 cm. de large, avec sommier, 220 fr. Lits 115 cm. avec sommier, 120 fr. Lits fer avec sommier, 59 fr. Lits laqués blanc, gros tube, 75 fr. Crin animal, 5 fr. le kg. Garde-robes, 140 et 230 fr.

## POCHON FRÈRES S. A.

Grand-St-Jean, 13

LAUSANNE

## VILLENEUVE

BÉCHERT-MONNET & Cie  
LAUSANNE

DAMES

Retards. Conseils discrets par Case Dara, 430, Rive, Genève.

Demandez ?

Le Centherbes Crespi

le meilleur des apéritifs

SI VOUS TOUSSEZ  
PRÉNEZ LES BONBOHS  
AUX BOURGEOIS DE SAPIH  
HENRI ROSSIER  
LAUSANNE



Henri ROSSIER et ses Fils  
successeurs

## La misère est grande !

Faites de l'inutile de l'utile.

## MAISON DU VIEUX

(Œuvre de bienfaisance)

Tél. 91.06 Lausanne

44, Rue Martheray, 44

se rappelle à vous pour son ravitaillement en chaussures, vêtements, sous-vêtements, lingerie, literie, meubles et objets divers encore utilisables dont elle a toujours un grand et urgent besoin. Fermée le samedi après-midi.

Pensez avant tout aux pauvres du pays. LE GÉRANT.

Soutenez

## Le Bureau central d'Assistance

Il s'intéresse à tous les nécessiteux domiciliés ou en passage à Lausanne.

Tout don est le bienvenu.

Rue Madeleine, 1

Tél 49.64 — Chèques 11,605

## Union Vaudoise du Crédit

Rue Pépinet 2, LAUSANNE

16 Agences dans le Canton de Vaud

Escompte de papier - Ouverture de crédits  
- et en général toutes opérations de banque -

Nous recevons des sociétaires en tout temps

Dividende payé ces dernières années 7 o/o

*Lysoform*

est employé dans les Hôpitaux, Maternités, Cliniques, Sanatorias, etc., pratiquement reconnu par MM. les Docteurs comme le meilleur antiseptique, microbicide et désinfectant. — Pour éviter les contrefaçons, exigez les emballages originaux munis de notre marque déposée. Flacon 100 gr. : 1 fr., 250 gr. : 2 fr. En vente toutes pharmacies et drogueries. — Gros : Société Suisse d'antiseptie, Lysoform, Lausanne.

## Cafés verts et torrifiés

les meilleures qualités

les prix les plus bas

## B. GUGGENHEIM & Co

LAUSANNE, Gare du Flon

Téléphone 49.01

## Vos titres baissent

ou haussent. Vous en ignorez les causes.

## Vous perdez de l'argent

si vous manquez les opportunités de bons placements ou si vous apprenez les avertissements contre mauvais placements

## trop tard

Un journal financier indépendant de toute influence bancaire est indispensable à qui doit gérer sa Fortune ou celle des autres. Demandez le BULLETIN FINANCIER SUISSE. L'administration à Lausanne, rue Caroline 5, vous envoie gratuitement, sans engagement de votre part, quelques numéros spécimens.

Pour la publicité, demandez les conditions à l'Agence de Publicité Gust. AMAKER, Palud, 3, Lausanne.

## Théâtre Lumen

Du vendredi 22 au jeudi 28 mai 1925

Dimanche 24, matinée dès 2 h 30

A la demande de nombreuses personnes

HAROLD LLOYD

dans sa dernière et étourdissante création

## WHY WORRY

(Faut pas s'en faire)

Grande comédie comique en 4 parties

MON ONCLE

Comédie sentimentale et dramatique en 4 parties

## Royal Biograph

Place Centrale LAUSANNE Téléphone 29.39

Du vendredi 22 au jeudi 28 mai 1925

Dimanche 24, matinée dès 2 h. 30

PROGRAMME EXTRAORDINAIRE

Une action poignante Un drame humain

## SA PATRIE

Merveilleuse superproduction en 5 parties interprétée par

Edmund Lowe La plus grandiose mise en scène, réalisée à ce jour avec

le concours de toute la flotte de guerre américaine.

LES SINGES DU SINGE !

Gros succès de fou-rire en 2 parties