

**Zeitschrift:** Beiträge zur Kryptogamenflora der Schweiz = Matériaux pour la flore cryptogamique suisse = Contributi per lo studio della flora crittogama svizzera

**Herausgeber:** Schweizerische Naturforschende Gesellschaft

**Band:** 10 (1945)

**Heft:** 4

**Artikel:** Le briofite ticinesi : muschi ed epatiche

**Autor:** Jäggi, Mario

**Kapitel:** Tafeln

**DOI:** <https://doi.org/10.5169/seals-821070>

### **Nutzungsbedingungen**

Die ETH-Bibliothek ist die Anbieterin der digitalisierten Zeitschriften. Sie besitzt keine Urheberrechte an den Zeitschriften und ist nicht verantwortlich für deren Inhalte. Die Rechte liegen in der Regel bei den Herausgebern beziehungsweise den externen Rechteinhabern. [Siehe Rechtliche Hinweise.](#)

### **Conditions d'utilisation**

L'ETH Library est le fournisseur des revues numérisées. Elle ne détient aucun droit d'auteur sur les revues et n'est pas responsable de leur contenu. En règle générale, les droits sont détenus par les éditeurs ou les détenteurs de droits externes. [Voir Informations légales.](#)

### **Terms of use**

The ETH Library is the provider of the digitised journals. It does not own any copyrights to the journals and is not responsible for their content. The rights usually lie with the publishers or the external rights holders. [See Legal notice.](#)

**Download PDF:** 14.03.2025

**ETH-Bibliothek Zürich, E-Periodica, <https://www.e-periodica.ch>**



Fot. Dr. V. Giacomini

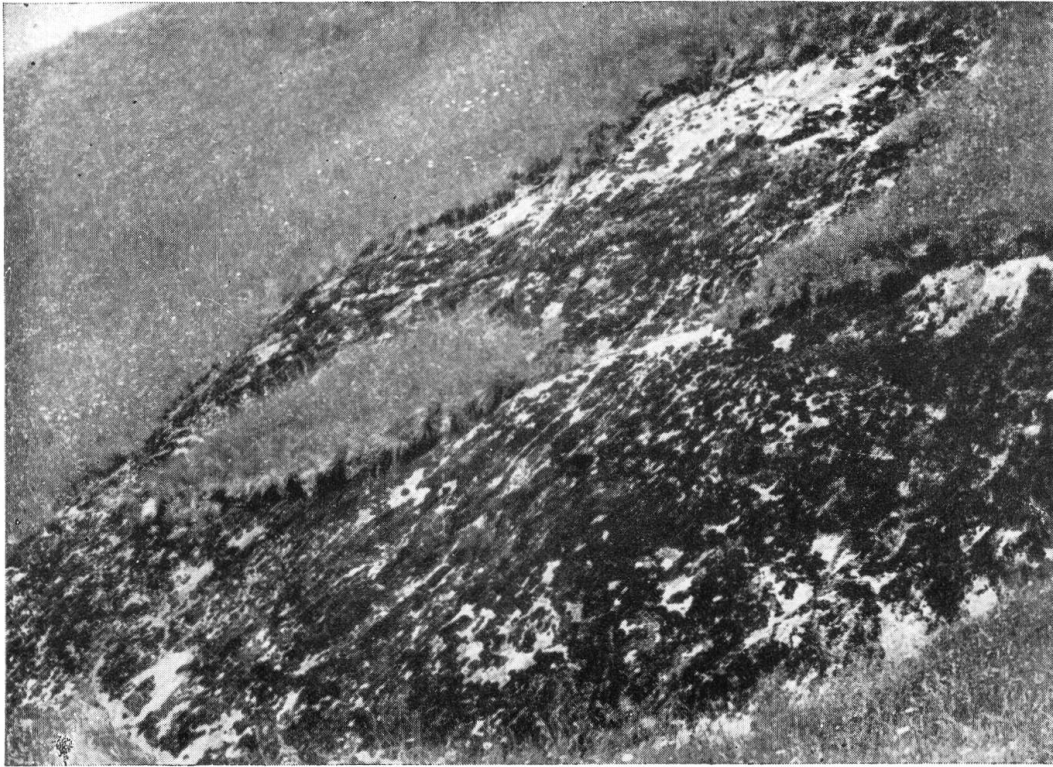
### PARETE ROCCIOSA CALCAREA

Arogno (Sottoceneri), 600 m. - Espos. Sud

In I. linea, muschi:

*Cinclidotus mucronatus*, *C. fontinaloides*, *Barbula cordata*, *Pseudoleskea Artariae*.

La flora fanerogamica è tenuta in rispetto dalla umidità che stilla abbondante dalla parete rocciosa. A poca distanza, sulla rupe asciutta, la *Pseudoleskea* si associa ad altre specie meridionali, quali: *Pleurochaete squarrosa*, *Tortula alpina* ssp. *inermis*, *Barbula revoluta*, *Timmiella anomala*, *Fabronia octoblepharis*, *Anomodon rostratus*.



Fot. Dr. M. Jäggi

RUPE SILICEA NON OMBREGGIATA

sopra Mesocco (Valle Mesolcina) a 810 m.

Espos. Sud Est

In I. linea, licheni e alghe:

Muschi: *Grimmia commutata*, *G. elatior*, *Leucodon sciuroides*, *Homalothecium sericeum*, *Hedwigia ciliata*.

In II. linea, fanerogame:

*Alchemilla alpina*, *Thymus Serpyllum*, *Saxifraga cuneifolia*, *Sedum reflexum*, *Sedum dasyphyllum*.

Critt. vascolari: *Selaginella helvetica*, *Asplenium trichomanes*.

In III. linea, fanerogame con:

*Koeleria hirsuta*, *Arrhenatherum elatius*, *Silene nutans*, *Trifolium montanum*, *Phyteuma betonicifolium*, *Hieracium vulgatum*.



Fot. Dr. M. Jäggi

### COSTONE ROCCIOSO SILICEO

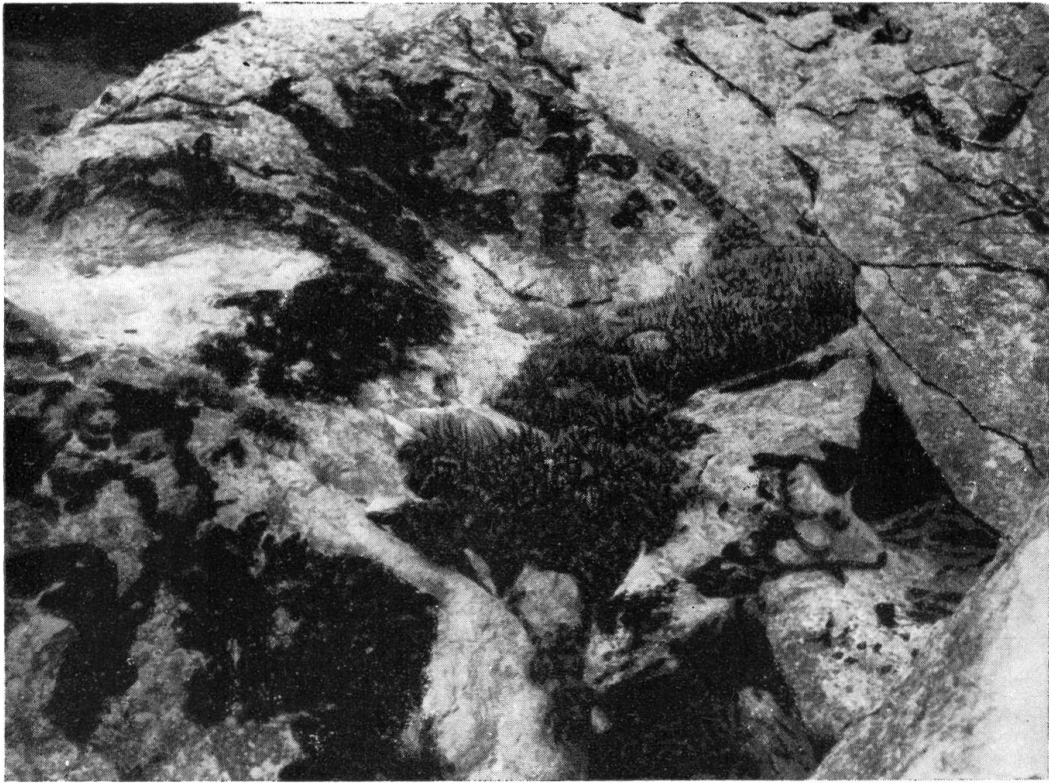
sopra Mesocco a 860 m.

Espos. Sud

In I. linea, muschi:

*Grimmia leucophaea*, *G. pulvinata*, *G. commutata*, *G. elatior*, *Braunia alopecura*, *Pterogonium gracile*.

In II. linea, avanzano le fanerogame del prato che cercano di fronteggiare la parete muscosa.



Fot. Dr. M. Jäggi

## RUPE SILICEA

sopra Frasco (Valle Verzasca) a 950 m.

Espos. Est

In I. linea, licheni e muschi:

*Grimmia commutata*, *G. trichophylla*, *G. apocarpa*, *Syntrichia ruralis*, *Tortella tortuosa*.

In II. linea, fanerogame:

*Sempervivum arachnoideum*, *S. montanum*, *Alchemilla alpina*, *Thymus Serpyllum*, *Silene rupestris*.

In III. linea si avanzano zolle erbose (nel centro della figura) con:

*Agrostis alba*, *Festuca ovina*, *Solidago Virga aurea*, *Viola montana*, *Euphorbia Cyparissias*.



Fot. Dr. M. Jäggi

### PENDICE RUPESTRE

Ambri (Valle Leventina) a 1000 m.

Espos. Est

In I. linea, licheni numerosi e muschi:

*Grimmia elatior*, *G. trichophylla*, *G. commutata*, *Bryum argenteum*, *Orthotrichum rupestre*, ecc.

In II. linea, fanerogame:

cespi abbondanti di *Festuca ovina*, *Anthoxantum odoratum*, *Thymus Serpyllum*, *Sedum dasyphyllum*, *Sedum mite*.





Fot. Dr. M. Jäggi

### MACIGNI SILICEI IN PIENA LUCE

Piano di San Giacomo (Valle Mesolcina), 1150 m.

Espos. Nord - Est

In I. linea, licheni, numerosi, muschi:

*Grimmia decipiens*, *G. commutata*, *G. ovata*, *Leucodon sciuroides*, *Drepanium cupressiforme* (specialmente sulla parete nord).

In II. linea, fanerogame (ad esemplari isolati, dispersi):

*Phyteuma betonicifolium*, *Deschampsia flexuosa*, *Hieracium alpinum*, *Silene rupestris*, *Alchemilla alpina*;

felci: *Asplenium trichomanes*, *Polypodium vulgare*, *Botrychium Lunaria*.



Fot. Dr. M. Jäggi

### MACIGNO SILICEO IN PIENA LUCE

Piano di San Giacomo, 1200 m.

Espos. Sud - Est

In I. linea, licheni (*Parmelia* sp.) e muschi:

*Grimmia leucophaea*, *G. commutata*, *G. trichophylla*, *Bryum caespiticium*,  
*Syntrichia ruralis*, *Hedwigia ciliata*.

In II. fila, fanerogame:

*Festuca ovina*, *Poa alpina*, *Deschampsia flexuosa*, *Phyteuma betonicifolium*,  
*Sempervivum arachnoideum*, *Trifolium alpinum*, *Lotus corniculatus*.





Fot. Dr. M. Jäggi

### MACIGNO SILICEO IN PIENA LUCE

Piano di S. Giacomo, 1240 m.

Espos. Sud e Sud-Est

In I. linea, sulle pareti, licheni e muschi:

*Grimmia leucophaea*, *G. trichophylla*, *G. patens*, *Ceratodon purpureus*.

In II. linea, al sommo del masso, fanerogame:

*Festuca ovina*, *Deschampsia flexuosa*, *Sempervivum montanum*, *S. aracnoideum*, *Potentilla frigida*; felci: *Polypodium vulgare*, *Asplenium viride*.



Fot. Dr. M. Jäggi

### MACIGNO PARZIALMENTE OMBREGGIATO

tra gli abeti presso Dalpe (Valle Leventina), 1250 m.

Espos. Sud - Est

a) Parete a sinistra, illuminata:

In I. linea, licheni e muschi:

*Grimmia commutata*, *G. apocarpa*, *Tortella tortuosa*, *Dicranoweisia crispula*.

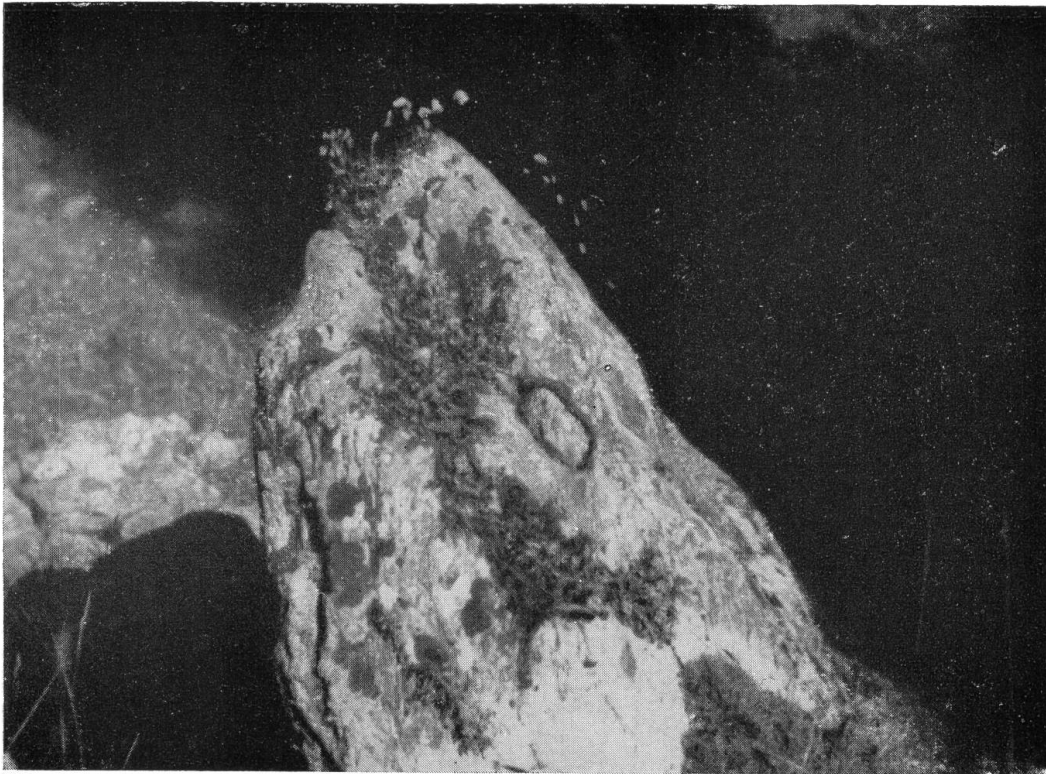
b) Parete a destra, ombreggiata:

In I. linea, licheni e muschi:

*Pteryginandrum filiforme*, *Dicranum scoparium*, *Drepanocladus uncinatus*,  
*Hylocomium proliferum*.

In II. linea:

*Vaccinium Myrtillus*, *V. vitis idaea*, *Melampyrum silvaticum*, *Sorbus aucuparia*.



*Fot. Dr. M. Jäggi*

**SPERONE ROCCIOSO CALCAREO NON OMBREGGIATO**

San Bernardino, 1650 m.

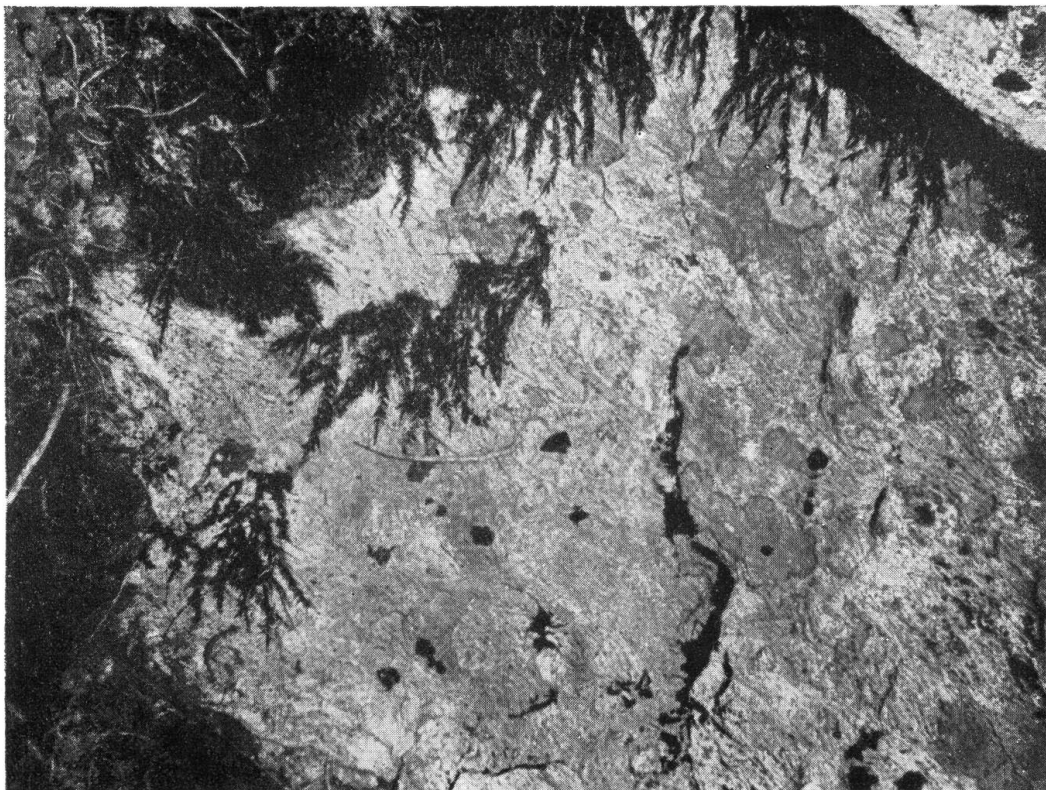
Espos. Ovest

**In I. linea, muschi:**

*Syntrichia ruralis*, *Grimmia alpestris*, *G. apocarpa*, *Lescuraea atrovirens*,  
*Dicranoweisia crispula*.

**In II. linea, fanerogame:**

*Campanula pusilla*, *Cerastium arvense*, *Saxifraga aizoon*.



Fot. Dr. M. Jäggi

### RUPE CALCAREA NON OMBREGGIATA

In Val Piora, a 1700 m.

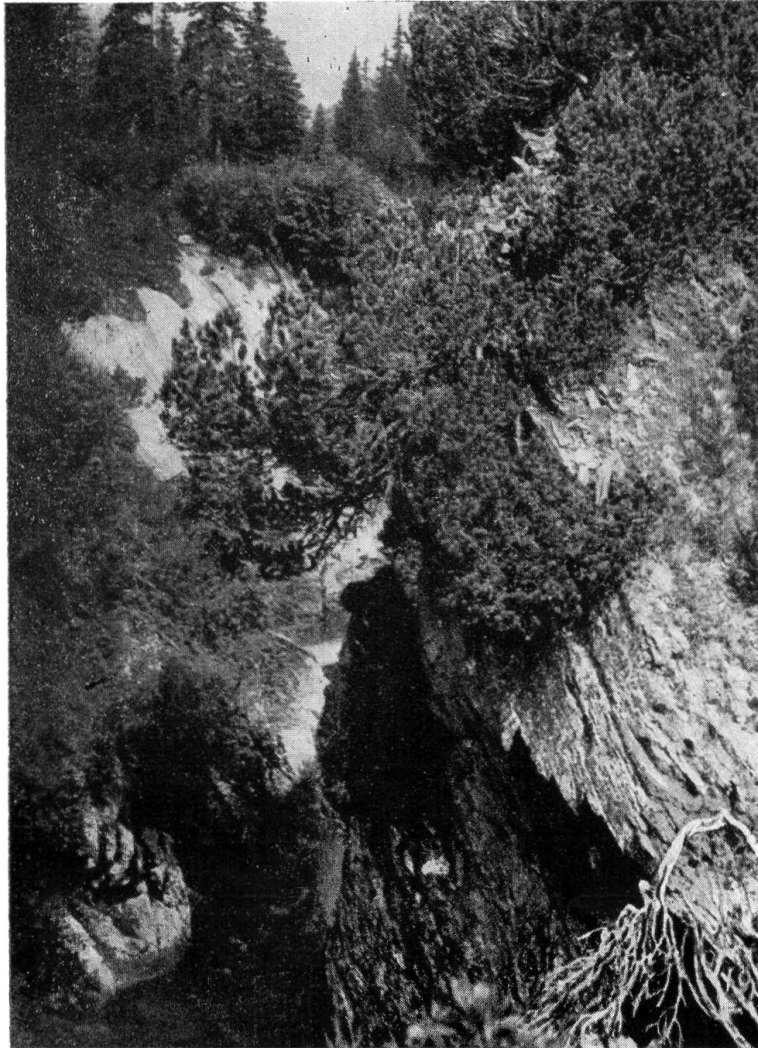
Espos. Nord

In I. linea, muschi:

*Dicranoweisia crispula*, *Lescurea atrovirens* (= *Pseudoleskea atrovirens*).  
Diffusione a ventaglio.

In II. linea:

Il *Vaccinietum* con *Hylocomium proliferum* tendono, dall'alto, ad occupare la roccia.



Fot. Dr. M. Jäggi

### GOLE DELLA MOESA

sopra San Bernardino a 1700 m.

Sulla parete a sinistra il *Rhodoretum* ed il *Vaccinietum* prendono possesso della superficie rocciosa, preceduti dai muschi *Rhacomitrium sudeticum*, *Hylocomium proliferum*, *Ctenidium molluscum*, *Brachythecium rutabulum* ecc.

Col *Rhodoretum* si avanzano *Calamagrostis villosa*, *Agrostis tenella*, *Dryopteris Linnæana*, *D. austriaca*.

Il *Pinus mugo* appare spesso, sulla nuda roccia, colonizzatore di prima linea.





Fot. Dr. M. Jäggi

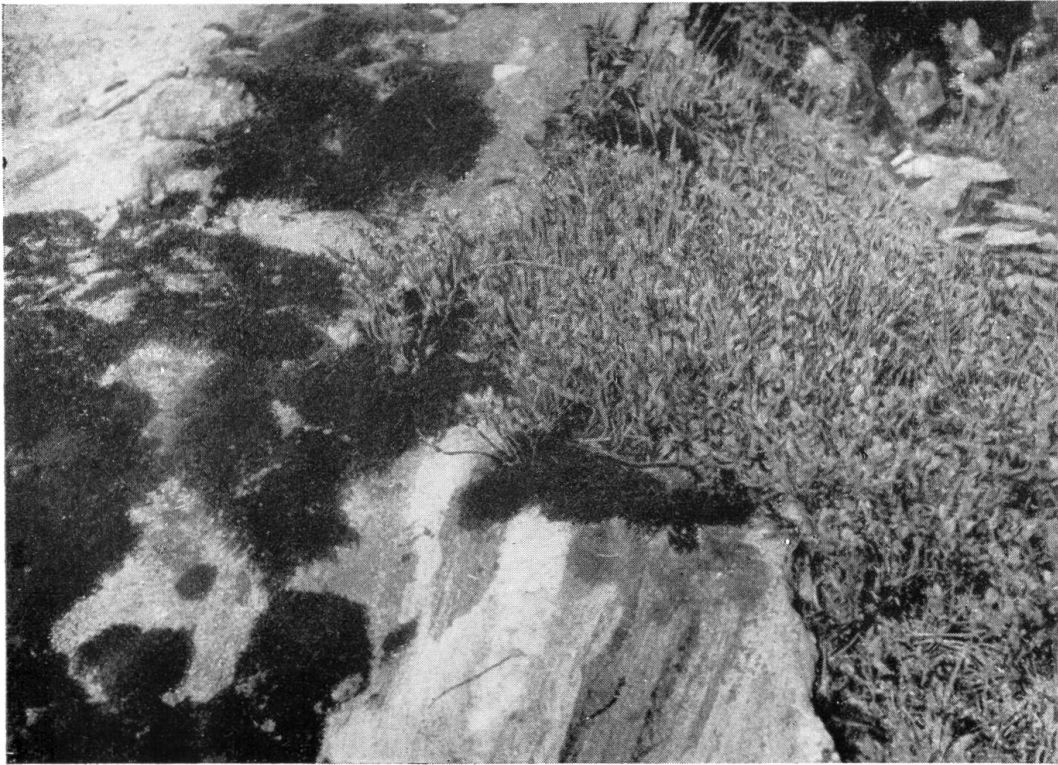
### SUPERFICIE DI FRATTURA DI STRATI SILICEI

Val Piora a 1800 m.

In I. linea, licheni e dense zolle muscose con prevalenza di grimmie.

In II. linea, fanerogame con grande prevalenza di *Sempervivum arachnoideum* che soverchia le zolle muscose.





Fot. Dr. M. Jäggi

### RUPE LEVIGATA DAI GHIACCIAI

presso l'Ospizio del S. Bernardino, 1850 m.

Espos. Sud Est

In I. linea, i muschi:

*Rhacomitrium sudeticum*, *R. patens* con le epatiche: *Lophozia quinque-*  
*dentata*, *Tritomaria execta*, *Blepharostoma trichophyllum*.

In II. linea, le fanerogame:

*Salix arbuscula*, *Empetrum nigrum*, *Vaccinium uliginosum*, *Deschampsia*  
*flexuosa*, *Agrostis alba*, *Poa nemoralis* ecc.



Fot. Dr. M. Jägglì

### RUPE LEVIGATA DAI GHIACCIAI

presso l'Ospizio del S. Bernardino, 1900 m.

Espos. Est

In I. linea, muschi:

*Racomitrium sudeticum*, con *Grimmia apocarpa* e *Syntrichia ruralis* var. *norvegica*.

In II. linea, fanerogame:

*Empetrum nigrum*, *Vaccinium uliginosum*, *Pinus mugo* e parecchie graminacee.