

**Zeitschrift:** Die Schweiz : schweizerische illustrierte Zeitschrift  
**Band:** 2 (1898)  
**Heft:** 7

**Artikel:** Seebild  
**Autor:** Vögtlin, Adolf  
**DOI:** <https://doi.org/10.5169/seals-572819>

### **Nutzungsbedingungen**

Die ETH-Bibliothek ist die Anbieterin der digitalisierten Zeitschriften. Sie besitzt keine Urheberrechte an den Zeitschriften und ist nicht verantwortlich für deren Inhalte. Die Rechte liegen in der Regel bei den Herausgebern beziehungsweise den externen Rechteinhabern. [Siehe Rechtliche Hinweise.](#)

### **Conditions d'utilisation**

L'ETH Library est le fournisseur des revues numérisées. Elle ne détient aucun droit d'auteur sur les revues et n'est pas responsable de leur contenu. En règle générale, les droits sont détenus par les éditeurs ou les détenteurs de droits externes. [Voir Informations légales.](#)

### **Terms of use**

The ETH Library is the provider of the digitised journals. It does not own any copyrights to the journals and is not responsible for their content. The rights usually lie with the publishers or the external rights holders. [See Legal notice.](#)

**Download PDF:** 29.11.2024

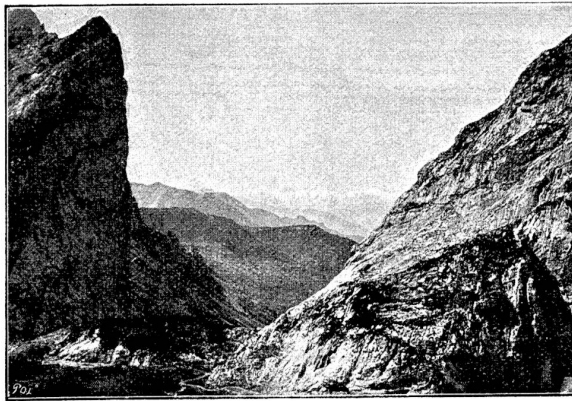
**ETH-Bibliothek Zürich, E-Periodica, <https://www.e-periodica.ch>**

schwach ansteigend über die Mittelganda (Geröllhalbe) und die Heibühlganda, an der Schützhöhle vorbei zum Schweizerthor (2151 m), (11), einer tief eingeschnittenen Bresche in dem Felsenwall des Rhätikon. Auf der einen Seite die senkrechte Wand der Drusenfluh, ihr gegenüber die Kirchlispitzen, eine unbedeutende Erhebung der Kette. Ein kleines Thal durchquerend, kommen wir zum Verrajöchl (2331 m) und weiter über die Lünner-*Alp* zum Lünner-See (1969 m) (12). Wer ihn einmal gesehen, diesen Bergsee, diese Perle aller Alpenseen, der kann ihn nie wieder vergessen. Das Bild ist zu schön, um so schnell aus der Erinnerung zu schwinden. Ein unsagbarer Liebreiz liegt über ihm ausgebreitet, und längs seinen Wassern zu wandern ist hoher Genuß.

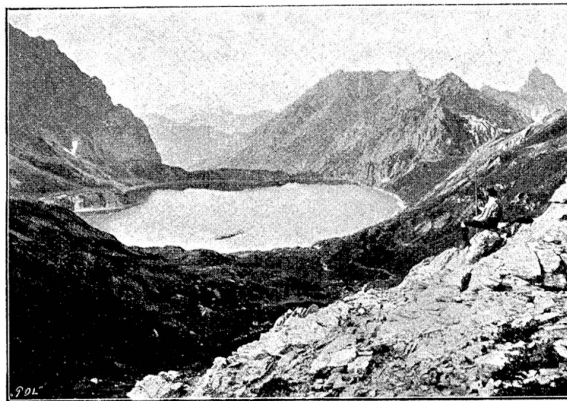
Die Douglashütte (1969 m) ist erreicht, und lange noch sitzen wir draußen, bis der Mond seinen Silberschein hernieder träufelt und der Nachtwind leise mit den murmelnden Wellen köst. Wahrlich nicht wundern würden wir uns, wenn wir tanzende Etschen an seinen Ufern sähen. Ganz still sind wir geworden, damit das Zauberbild nicht vor unsern Blicken wieder entschwindet.

Lange vor Tagesgrauen, bei Laternenschein, wird aufgebrochen, denn wir wollen den Tag recht ausnützen. Auf leichter Route, wenig steil und gänzlich gefahrlos, wird die Sceaplana vom Lünnersee aus bestiegen. Ganz allmählich und ohne alle Anstrengung kommen wir zum obersten Schneefeld, das wir langsam ansteigend traversieren und so zur Spitze gelangen.

Stolz und anmütig, wie eine Königin, überragt die Sceaplana die Berge ihrer Umgebung; ist sie doch



11. Schweizerthor. Phot. Chr. Meißer, Schiers.



12. Lünnersee vom Cavelljoch aus. Phot. Chr. Meißer, Schiers.

die höchste Erhebung der Rhätikonkette. Die Aussicht ist grenzenlos und wäre es eine Vermessenheit, solche zu schildern. Nur andeutungsweise sei gesagt, daß der staunende Blick vom Ortler bis zum Monte Rosa, zu der Jungfrau wandert, dazwischen eine Welt von Spizen und Gletschern. Das leuchtet und gleißt im Frühschein der Morgensonne, ein Diamant funkeln der Diamanten, wie man schöneres kaum gesehen. Weit hinaus in die ebenen deutschen Lande über den Bodensee, den sagenumwobenen Hohentwiel, den Schwarzwald verliert sich der Blick ins endlose Blau des Himmels, der sich wolkenlos in seltener Reinheit über all dieser Pracht ausspannt.

Zwei köstliche Stunden vergehen nur zu geschwind auf diesem herrlichen Gipfel, doch weit ist noch der Weg, der vor uns liegt, und allzuspät dürfen wir auch nicht nach Hause kommen. Hinunter ist die Losung, und in drei flotten Rutschpartien kommen wir bald an den Fuß,

und in kurzer Zeit glitzern die Wellen des Lünnersees uns entgegen. Von hier aus steigen wir zum Cavelljoch (2288 m) hinauf, einem hübschen Uebergang zwischen den schon erwähnten Kirchlispitzen (2555 m) und dem Kanzelkopf (2442 m). Nach wohlgepflegter Mittagsruhe führt uns ein hübscher Weg zum „Grüßcher Aespeli“ (1633 m), wo wir uns nicht weiter aufhalten, sondern auf ausgetretenem Ruhweg gegen die *Alp Drusen* (1808 m) uns wenden. An den nordwestlichen Hängen des Schafberg entlang, ziemlich steil bergan steigend, gelangen wir endlich auf die Einsattelung zwischen Schafberg und Gyrenspiz (2373 m) und somit wieder auf St. Antoniergebiet.

Der sinkende Abend sieht uns auch wieder zu Hause.

## Seebild.

Von beiden Ufern stößt ein Kahn  
Und steuert nach der hohen Mitte;  
Jäh flügelst der die starre Bahn,  
Auf Flossen scheint's, als ob der andre glitte.

Und beide treibt die Leidenschaft  
Gradaus, als hätten sie geschworen —  
Die Milde hier, und dort die Kraft —  
Einander in den tiefen Grund zu bohren.

Schon sind sie sich zum Tode nah,  
Von beiden muß jetzt eins zerschellen . . .  
Weich aus! Halt ein! . . . Doch siehe da!  
Sie stehen heil auf todesfichern Wellen.

Und über blauem Abgrund neigt  
Ein Leben sich nun zu dem andern  
Von Kahn zu Kahn. Mein Herz erschweigt:  
Ich seh' vereinte Ruder fernwärts wandern.